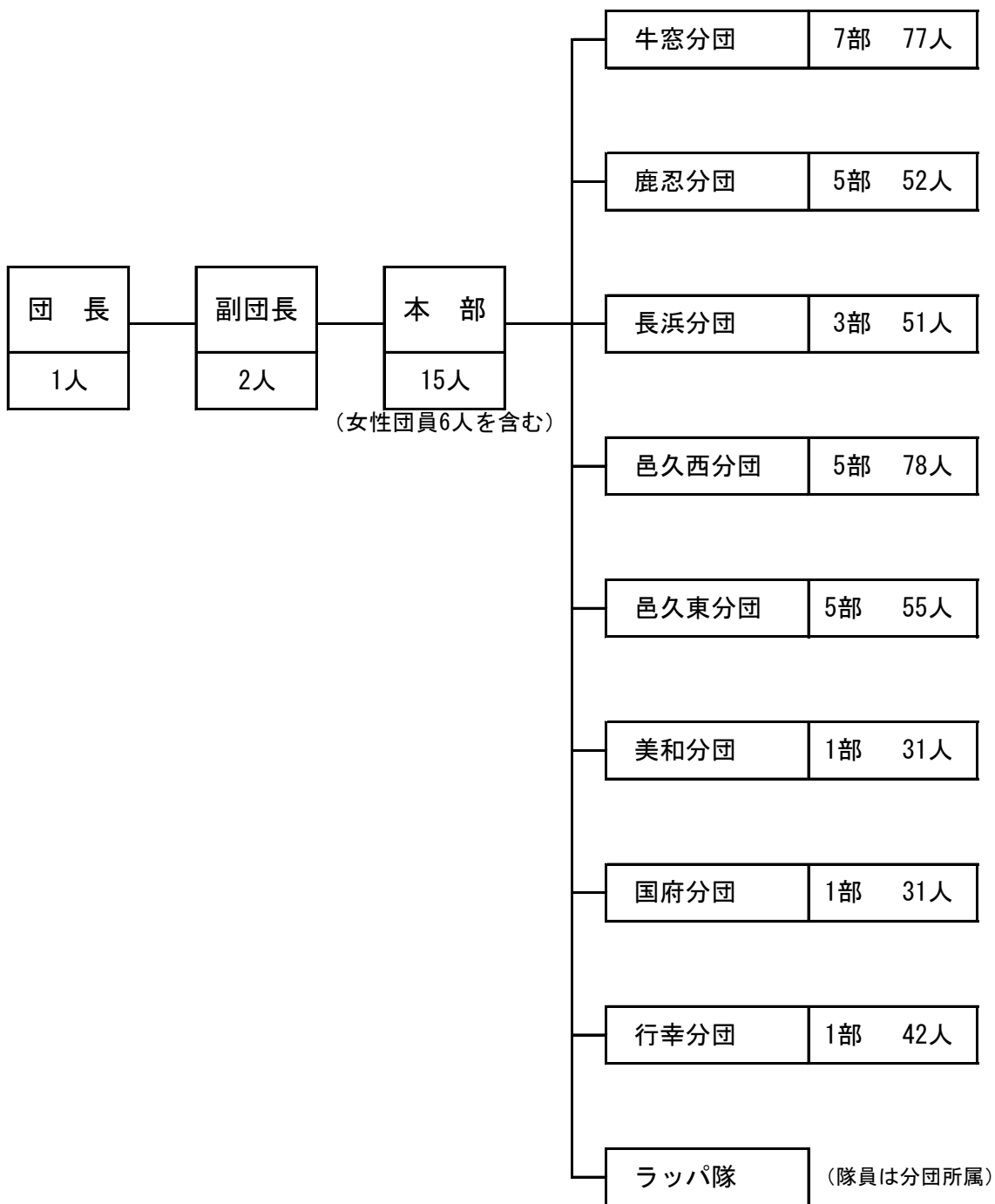


消 防 団

1. 消防団の組織及び定員

平成30年4月1日 現在



1 団 8 分団
 定員 539人
 実員 435人 (うち女性団員6人を含む)

2. 消防団階級別人員調

平成30年4月1日 現在

(単位：人)

階級 \ 所属	本部		牛窓	鹿忍	長浜	邑久西	邑久東	美和	国府	行幸	計
	幹部	本部									
団 長	1										1
副 団 長	2										2
分 団 長		6	1	1	1	1	1	1	1	1	14
副 分 団 長		0	2	2	1	2	1	1	1	1	11
部 長		2	7	3	3	5	5	1	1	1	28
班 長		2 (1)	7	11	4	5	5	4	4	4	46 (1)
団 員		5 (5)	60	35	42	65	43	24	24	35	333 (5)
合 計	3	15 (6)	77	52	51	78	55	31	31	42	435 (6)

※ () 数字はうち女性団員

3. 団員の階級別年齢状況

平成30年4月1日 現在

年齢 \ 階級	団 長	副 団 長	分 団 長	副 分 団 長	部 長	班 長 (うち 女性 団員)	団 員 (うち 女性 団員)	計 (うち 女性 団員)
18以上～20未満							5	5
20～25							12	12
25～30							15	15
30～35					2		46	48 (0)
35～40					3	11	63	77 (0)
40～45			1		12	15 (1)	73 (2)	101 (3)
45～50			3	6	4	11	57 (1)	81 (1)
50～55			5	3	3	6	37 (2)	54 (2)
55～60		1	3	2	3	2	19	30
60以上	1	1	2		1	1	6	12
計	1	2	14	11	28	46 (1)	333 (5)	435 (6)

4. 団員報酬及び諸手当

平成30年4月1日 現在

階級	区分	報酬 (年)	火災出動 (1回)		風水害等 その他の災害		警戒出動	訓練	その他
			未 2 時 間 未 満	2 時 間 以 上	未 2 時 間 未 満	2 時 間 以 上			
団	長	117,000	2,000	4,000	2,000	4,000	4,000	2,000	1,500
副	団 長	97,000	〃	〃	〃	〃	〃	〃	〃
分	団 長	70,000	〃	〃	〃	〃	〃	〃	〃
副	分 団 長	48,000	〃	〃	〃	〃	〃	〃	〃
部	長	35,000	〃	〃	〃	〃	〃	〃	〃
班	長	26,000	〃	〃	〃	〃	〃	〃	〃
団	員	20,000	〃	〃	〃	〃	〃	〃	〃

単位 (円)

5. 消防団車両状況

平成30年4月1日 現在

所 属	車 種	プレート番号	登録年月
団本部	司令車	岡山800 さ 69-15	H 14. 3
団本部	多機能車 (可搬 ^ホ ソ ^フ 積載)	岡山800 す 58-65	H 22. 3
団本部	可搬 ^ホ ソ ^フ 付積載車	岡山80 あ 17-34	H 13. 9
団本部	ポンプ車	岡山800 す 87-95	H 27. 2
団本部	防災活動車	岡山880 あ 17-33	H29. 12
市役所 (本庁)	可搬 ^ホ ソ ^フ 付積載車 (簡易 ^ホ ソ ^フ 車)	岡山800 す 14-00	H 17. 2
牛窓分団第1部	可搬 ^ホ ソ ^フ 付積載車	岡山80 あ 19-11	H 14. 12
牛窓分団第2部 (関町)	可搬 ^ホ ソ ^フ 付積載車	岡山80 あ 15-70	H 12. 12
牛窓分団第3部 (中浦)	ポンプ車	岡山88 す 58-10	H 5. 12
牛窓分団第4部 (紺浦)	可搬 ^ホ ソ ^フ 付積載車	岡山80 あ 10-22	H 9. 1
牛窓分団第5部 (師楽)	可搬 ^ホ ソ ^フ 付積載車	岡山800 さ 30-01	H 12. 2
牛窓分団第6部 (幡)	可搬 ^ホ ソ ^フ 付積載車	岡山800 さ ・ 329	H 10. 7
牛窓分団第7部 (前島)	可搬 ^ホ ソ ^フ 付積載車	岡山800 あ 13-28	H 26. 11
鹿忍分団第1部 (西浜)	可搬 ^ホ ソ ^フ 付積載車	岡山88 せ 16-72	H 9. 11
鹿忍分団第3部 (野上)	可搬 ^ホ ソ ^フ 付積載車	岡山80 あ ・ 848	H 7. 12
鹿忍分団第5部 (西脇)	可搬 ^ホ ソ ^フ 付積載車	岡山80 あ 15-71	H 12. 12
長浜分団第1部 (奥浦)	可搬 ^ホ ソ ^フ 付積載車	岡山800 さ ・ 330	H 10. 7
長浜分団第2部 (小津)	可搬 ^ホ ソ ^フ 付積載車	岡山800 さ 30-02	H 12. 2
長浜分団第3部 (粟利郷)	可搬 ^ホ ソ ^フ 付積載車	岡山80 あ 19-10	H 14. 12
邑久西分団第1部 (邑久)	ポンプ車	岡山88 す 47-35	H 4. 12
邑久西分団第2部 (福田)	可搬 ^ホ ソ ^フ 付積載車	岡山800 す 56-77	H 21. 12
邑久西分団第3部 (今城)	ポンプ車	岡山800 さ ・ 859	H 10. 11
邑久西分団第4部 (豊原)	可搬 ^ホ ソ ^フ 付積載車	岡山800 す 56-79	H 21. 12
邑久西分団第5部 (笠加)	可搬 ^ホ ソ ^フ 付積載車 (簡易 ^ホ ソ ^フ 車)	岡山800 す 42-45	H 19. 12
邑久東分団第1部 (本庄)	可搬 ^ホ ソ ^フ 付積載車	岡山800 せ ・ 702	H 30. 2
邑久東分団第2部 (玉津)	可搬 ^ホ ソ ^フ 付積載車	岡山800 す 50-04	H 20. 12
邑久東分団第3部 (鍛冶谷)	可搬 ^ホ ソ ^フ 付積載車	岡山80 あ 17-33	H 13. 9
邑久東分団第4部 (瀬戸)	可搬 ^ホ ソ ^フ 付積載車	岡山800 す 56-37	H 21. 12
邑久東分団第5部 (浜)	ポンプ車	岡山800 さ ・ 860	H 10. 11
美和分団	可搬 ^ホ ソ ^フ 付積載車	岡山800 さ 99-83	H 16. 2
国府分団	可搬 ^ホ ソ ^フ 付積載車	岡山800 さ 85-14	H 15. 3
行幸分団	可搬 ^ホ ソ ^フ 付積載車	岡山800 さ 99-84	H 16. 2

6. 出動状況

平成29年中

種別 分類	火災	風水害 等の災害	搜索	会議等	演習・ 訓練等	操法	特別警戒	夜警	出初	合計
出動回数	14	2	1	102	199	93	10	21	1	443
出動人員	65	570	18	328	1,378	517	70	322	232	3,500

