

平成30年度
全国、岡山県、瀬戸内市
学力・学習状況調査結果の概要

○実施日 平成30年4月18日（火）

○調査概要



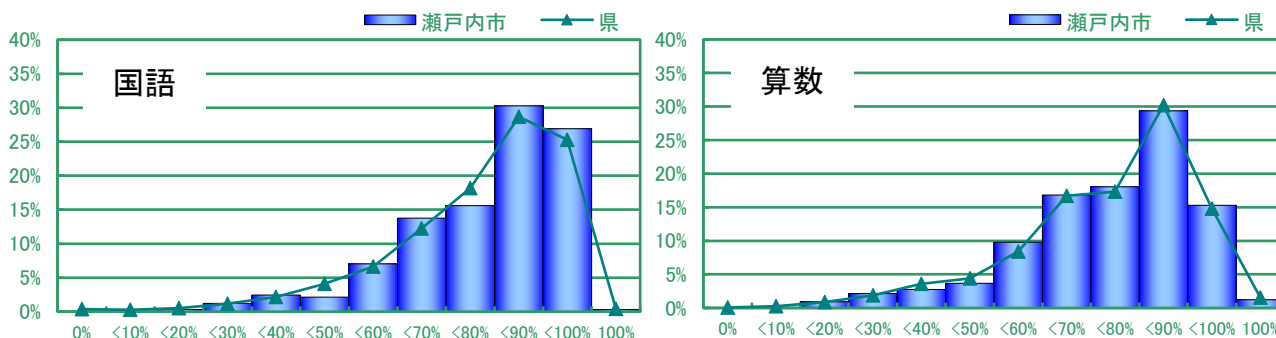
校種	学年	調査種類	実施調査
小学校	3年	岡山県	国語、算数
	4年	岡山県	国語、算数
	5年	岡山県	国語、算数、児童質問紙
	6年	全国	国語A、国語B、算数A、算数B、理科、児童質問紙、 学校質問紙
中学校	1年	岡山県	国語、数学、生徒質問紙
		瀬戸内市	社会、理科
	2年	岡山県	国語、数学、英語、生徒質問紙
3年	全国	国語A、国語B、数学A、数学B、理科、生徒質問紙、 学校質問紙	

平成30年12月

瀬戸内市教育委員会

小学校第3学年 調査の概要（県調査）

学力調査の概要

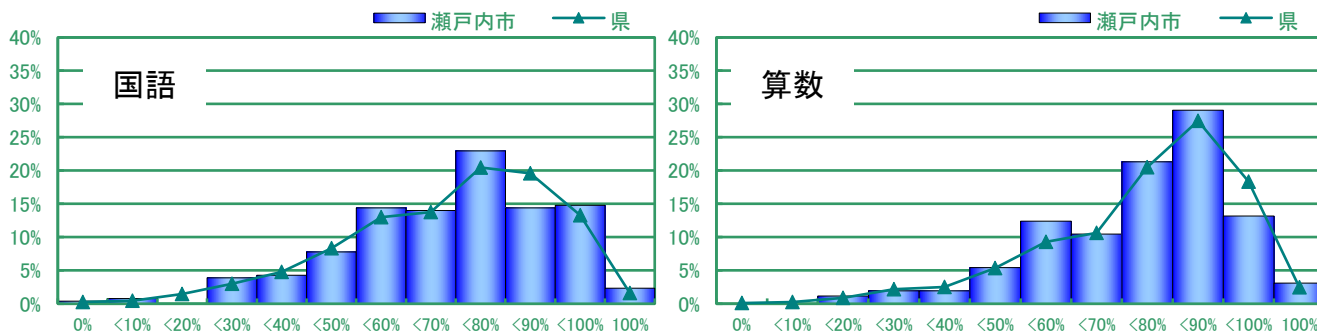


小3	国語			算数		
		基礎	活用		基礎	活用
瀬戸内市	77.4	82.1	58.8	73.7	77.6	54.4
岡山県	76.0	80.7	57.2	73.5	77.6	52.6
評価	≒	≒	≒	≒	≒	≒

※評価の記号は、目標値に対し、「△…上回っている」、「≒…同程度」、「▼…下回っている」を表す。

小学校第4学年 調査の概要（県調査）

学力調査の概要

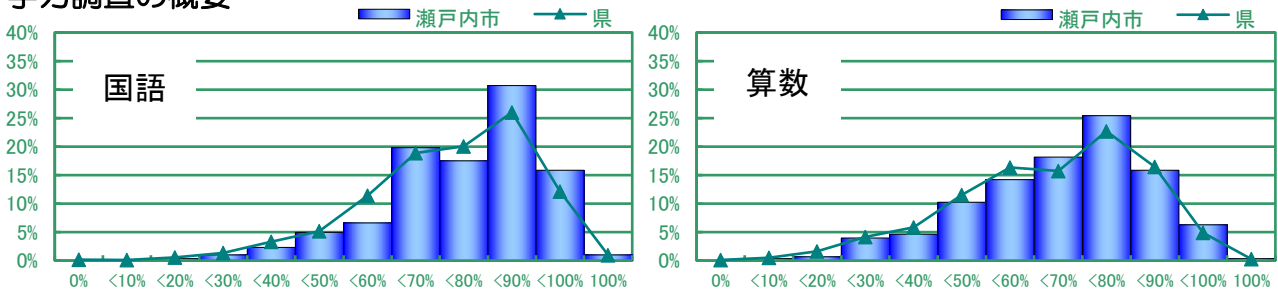


小4	国語			算数		
		基礎	活用		基礎	活用
瀬戸内市	68.9	70.5	61.7	73.7	76.7	60.7
岡山県	68.7	69.9	63.3	74.7	77.9	60.7
評価	≒	≒	≒	≒	≒	≒

※評価の記号は、目標値に対し、「△…上回っている」、「≒…同程度」、「▼…下回っている」を表す。

小学校第5学年 調査の概要（県調査）

学力調査の概要

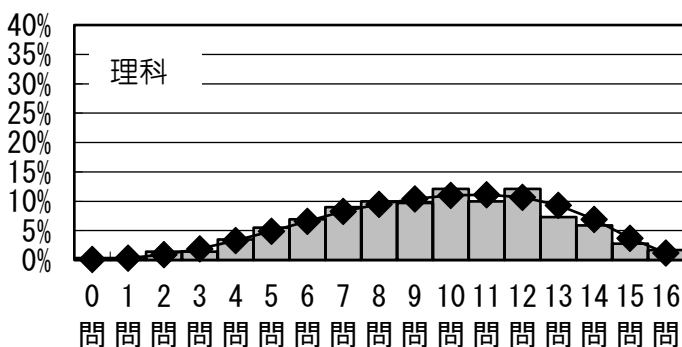
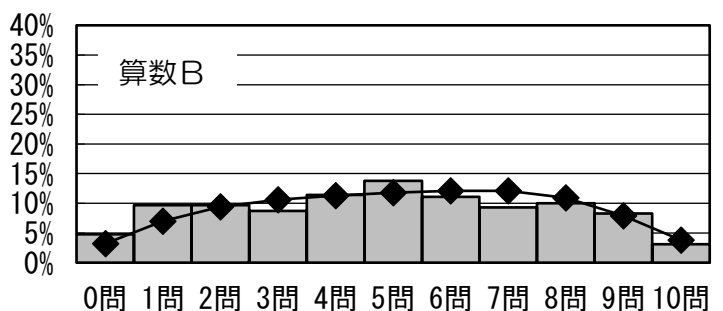
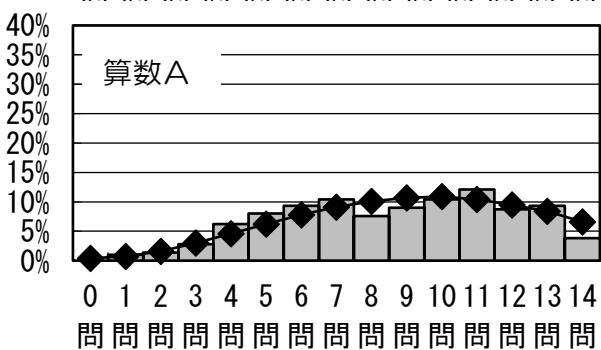
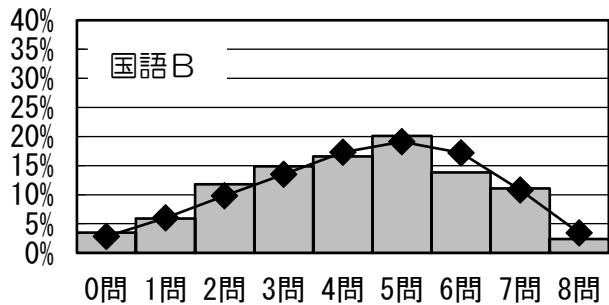
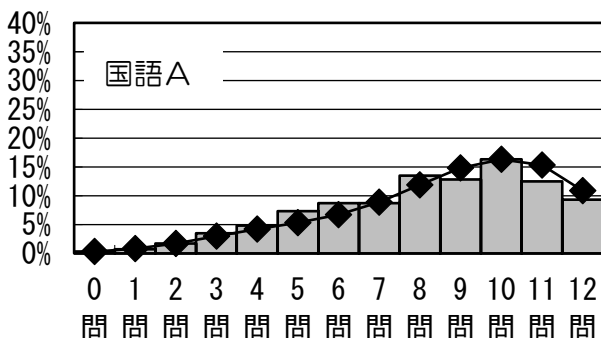


小5	国語			算数		
		基礎	活用		基礎	活用
瀬戸内市	75.3	80.3	52.4	65.8	69.5	52.1
岡山県	72.0	76.8	49.9	63.6	67.4	49.7
評価	△	△	≒	≒	≒	≒

※評価の記号は、目標値に対し、「△…上回っている」、「≒…同程度」、「▼…下回っている」を表す。

小学校第6学年 調査の概要（全国調査）

学力調査の概要

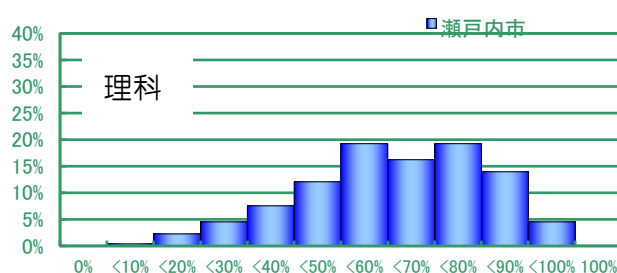
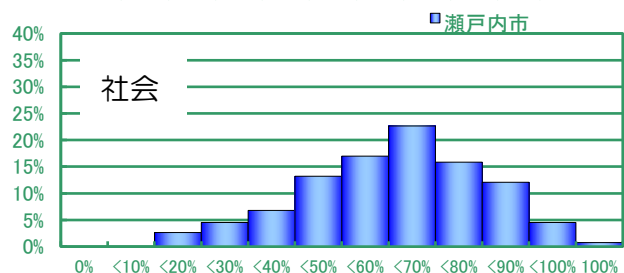
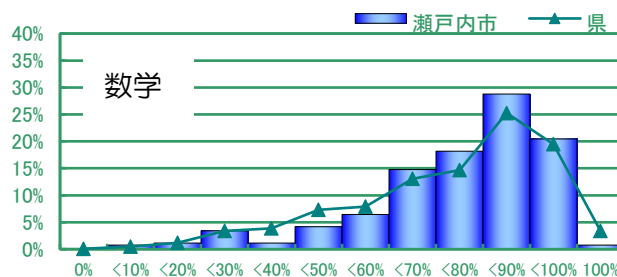
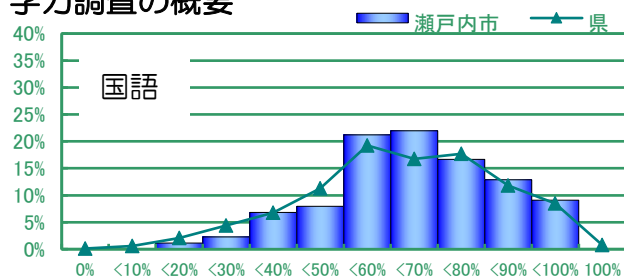


■ 瀬戸内市 ◆ 全国(公立)

平均正答率(%)	国語A	国語B	算数A	算数B	理科
瀬戸内市	68	53	62	49	59
岡山県	71	54	62	50	60
全国	70.7	54.7	63.5	51.5	60.3

中学校第1学年 調査の概要（県・市調査）

学力調査の概要

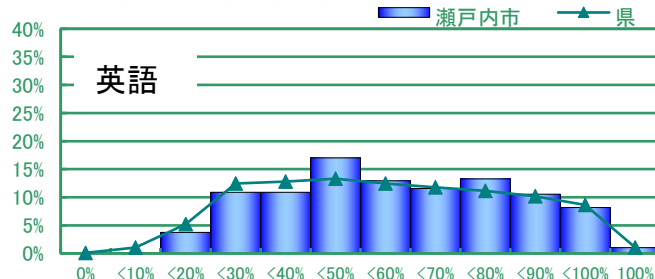
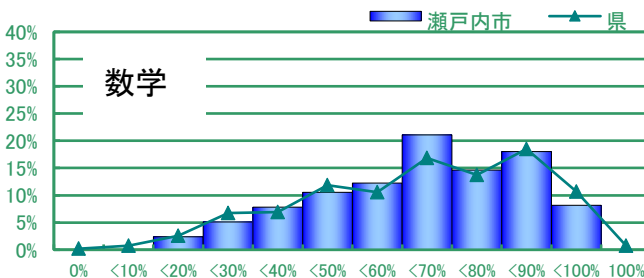
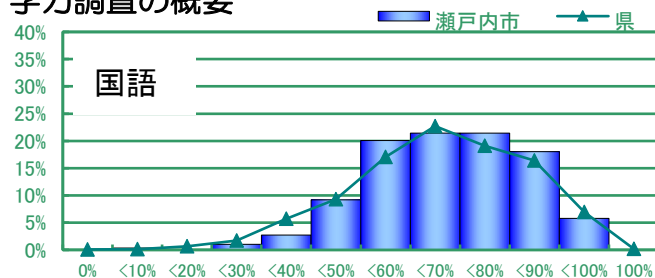


中1	国語			社会			数学			理科		
		基礎	活用		基礎	活用		基礎	活用		基礎	活用
瀨戸内市	64.2	67.2	53.7	60.7	61.0	59.2	74.3	75.5	69.4	61.0	62.9	56.2
岡山県(国・数) 全国(社・理)	62.3	65.1	52.3	58.8	59.6	55.0	72.4	74.1	65.5	58.6	60.6	53.6
評価	≒	≒	≒	≒	≒	△	≒	≒	△	≒	≒	≒

※評価の記号は、目標値に対し、「△…上回っている」、「≒…同程度」、「▼…下回っている」を表す。

中学校第2学年 調査の概要（県調査）

学力調査の概要

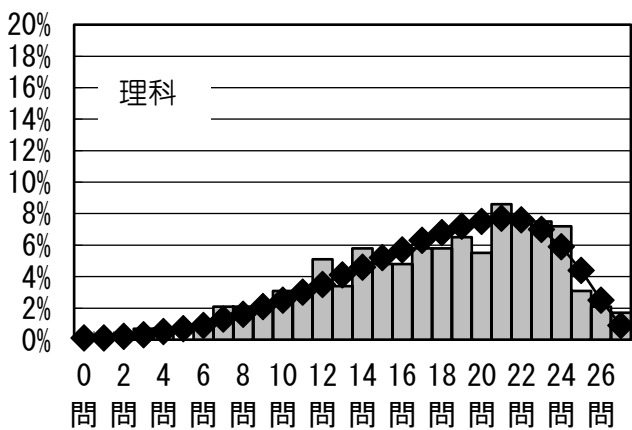
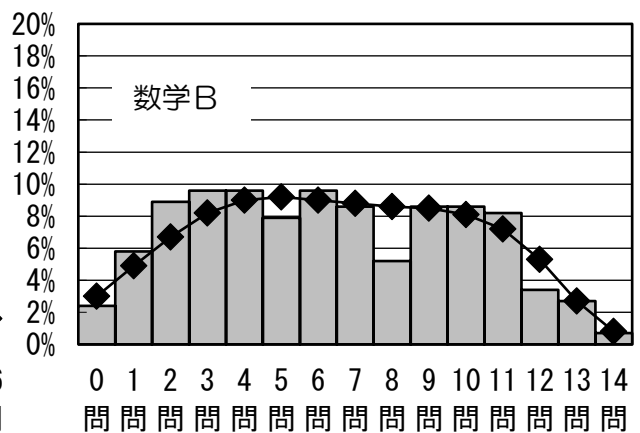
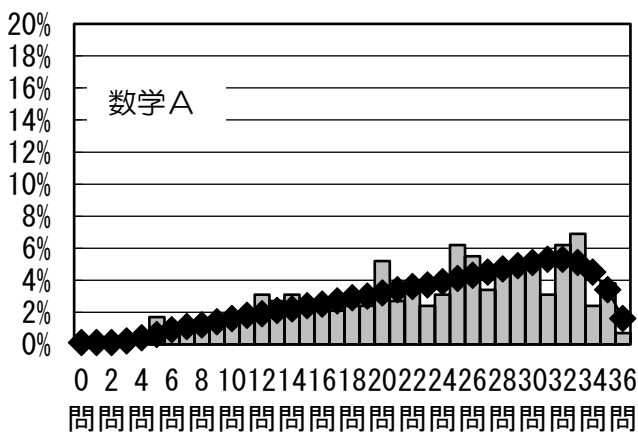
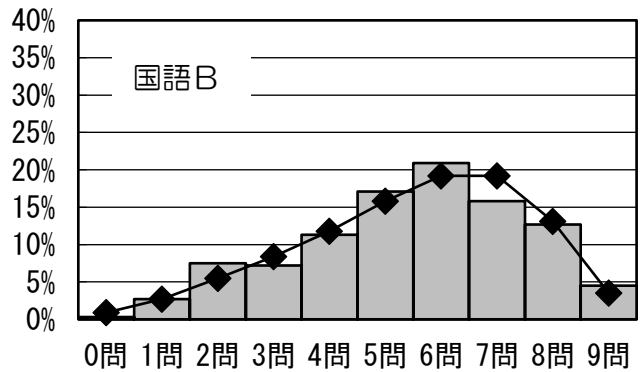
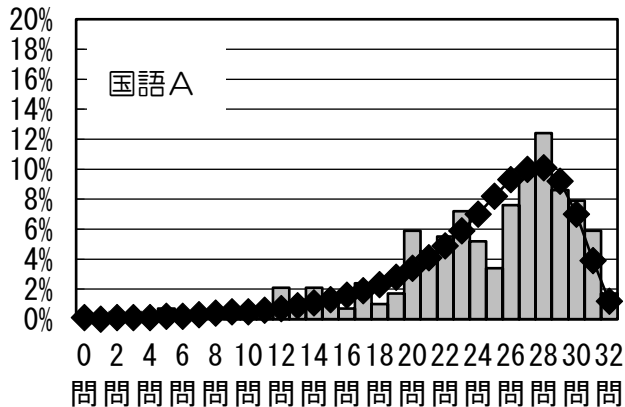


中2	国語			数学			英語		
		基礎	活用		基礎	活用		基礎	活用
瀨戸内市	67.2	70.1	56.5	63.0	66.4	46.1	56.5	58.8	50.6
岡山県	65.8	68.4	56.1	62.9	66.0	47.8	54.4	57.1	47.7
評価	≒	≒	≒	≒	≒	≒	≒	≒	≒

※評価の記号は、目標値に対し、「△…上回っている」、「≒…同程度」、「▼…下回っている」を表す。

中学校第3学年 調査の概要（全国調査）

学力調査の概要



瀬戸内市
 全国(公立)

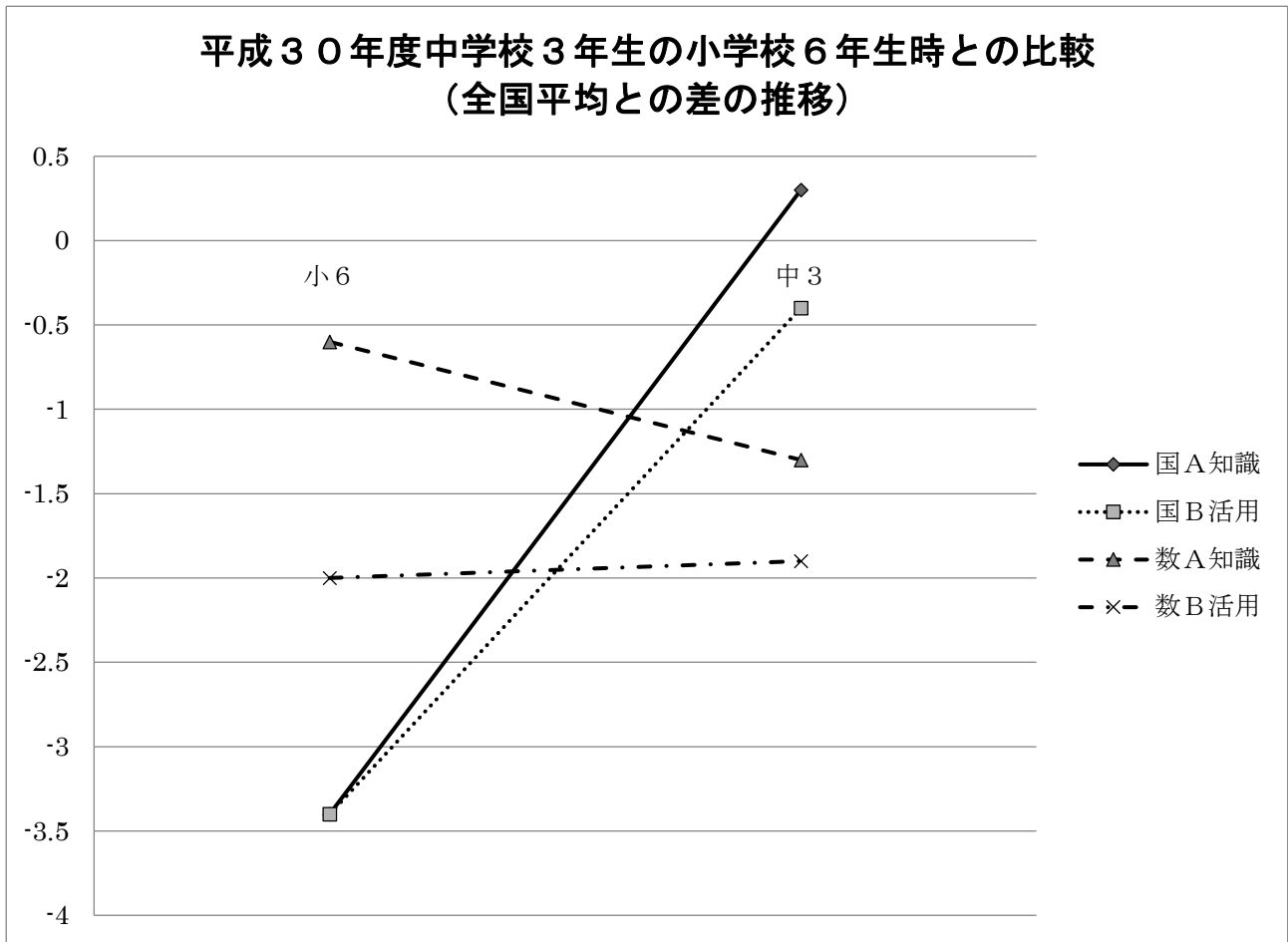
平均正答率(%)	国語A	国語B	数学A	数学B	理科
瀬戸内市	76	61	65	45	65
岡山県	76	59	65	44	66
全国	76.1	61.2	66.1	46.9	66.1

【学力調査の結果】

- 小学6年生、中学3年生が実施した全国学力調査では、小6、中3ともに国語、算数（数学）、理科の全教科で全国の平均正答率を下回っているものの、その差は1パーセント程度であり、全国と同等の学力であるといえます。
- 小学3年生、4年生、5年生、中学1年生、2年生が実施した岡山県学力調査では、すべての学年において、多くが県の平均正答率を上回る結果となっています。その中でも、小5国語の基礎問題、中1数学、社会の活用問題では、県の平均正答率を大きく上回る結果でした。

【 参考資料 】

同一集団の経年変化（H27年度小6→H30年度中3）



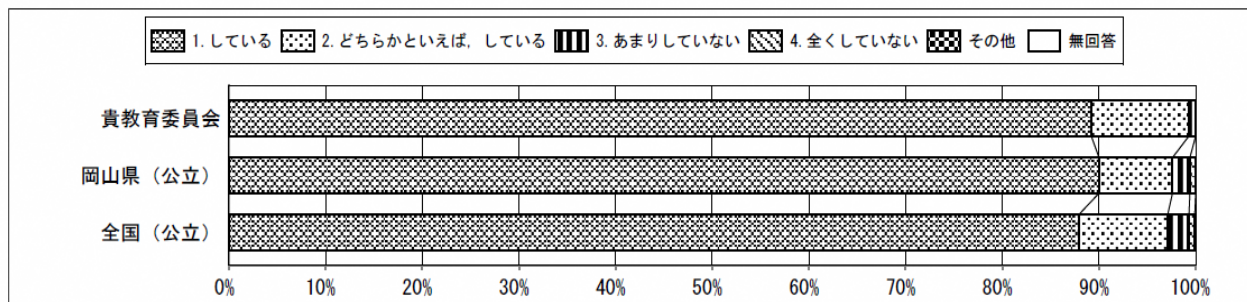
上のグラフは、全国と瀬戸内市の平均正答率の差について、平成30年度の中学3年生が小学6年生の時（平成27年度）とを比較したものです。

国語A、B及び数学（算数）Bに関しては、正答率の伸びが見られます。その中でも、特に国語A、Bの伸びは非常に大きく、基礎的な力だけではなく、学習した内容を活用する力も定着していることが分かります。これらは、義務教育9年間を見据えた系統立てた学習指導等について、小中学校間の連携が深まっていることによる成果が大きいと考えられます。

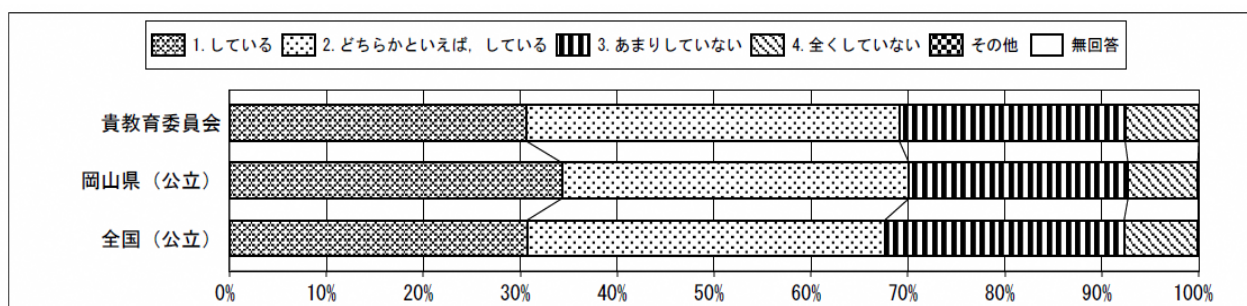
全国学力・学習状況調査〔児童生徒質問紙〕より

★小学校（6年生）

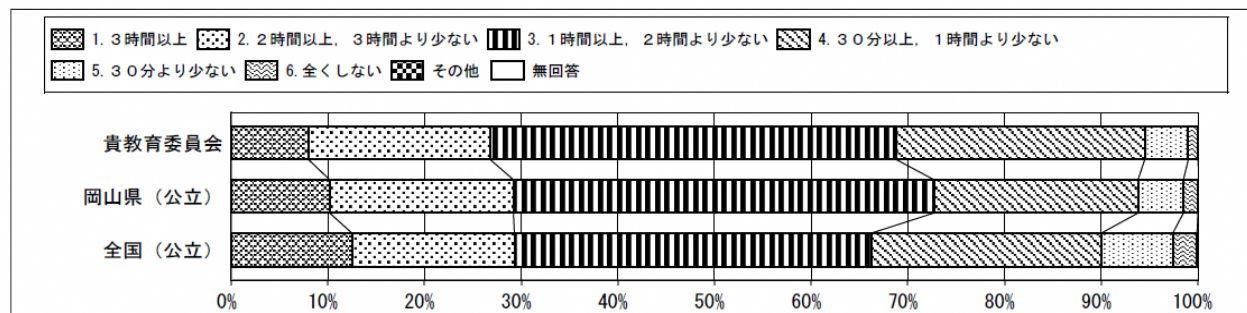
家で、学校の宿題をしていますか



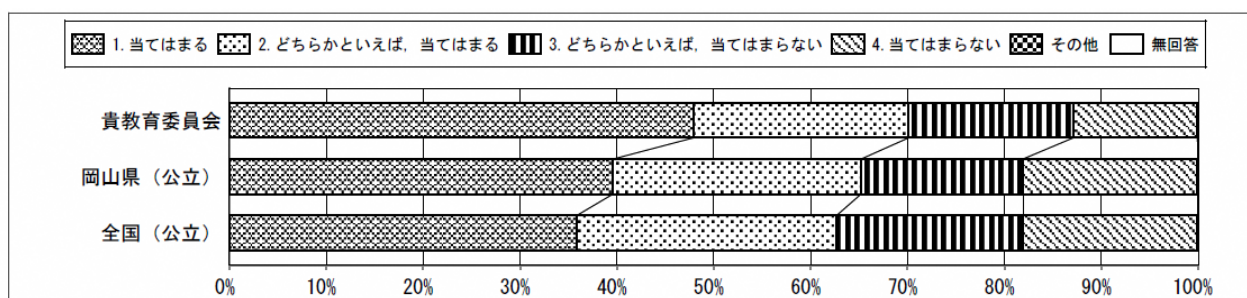
家で、自分で計画を立てて勉強をしていますか



学校の授業時間以外に、普段（月～金曜日）、1日当たりどれくらいの時間、勉強をしますか（学習塾や家庭教師の時間を含む）

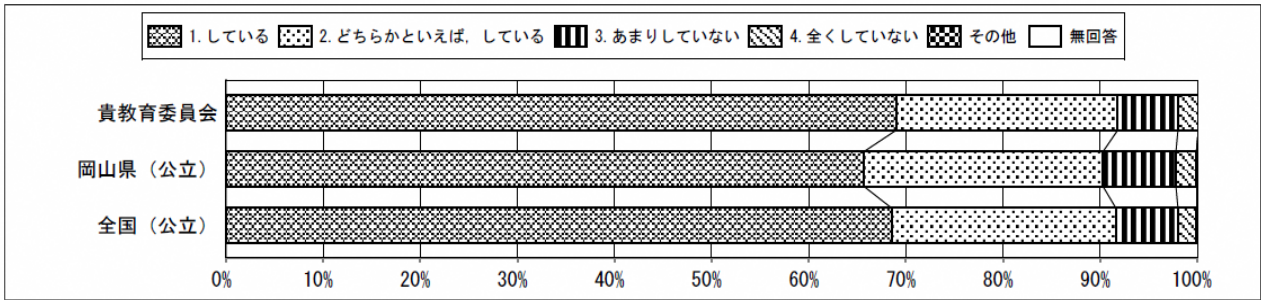


今住んでいる地域の行事に参加していますか

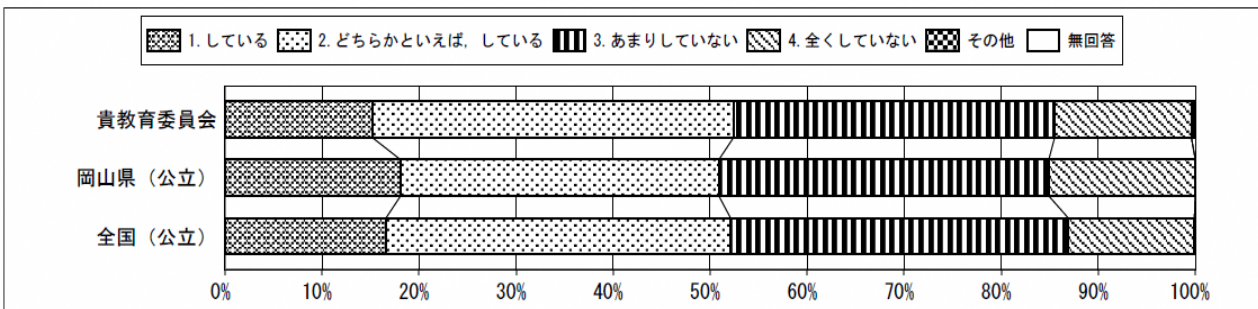


★中学校（3年生）

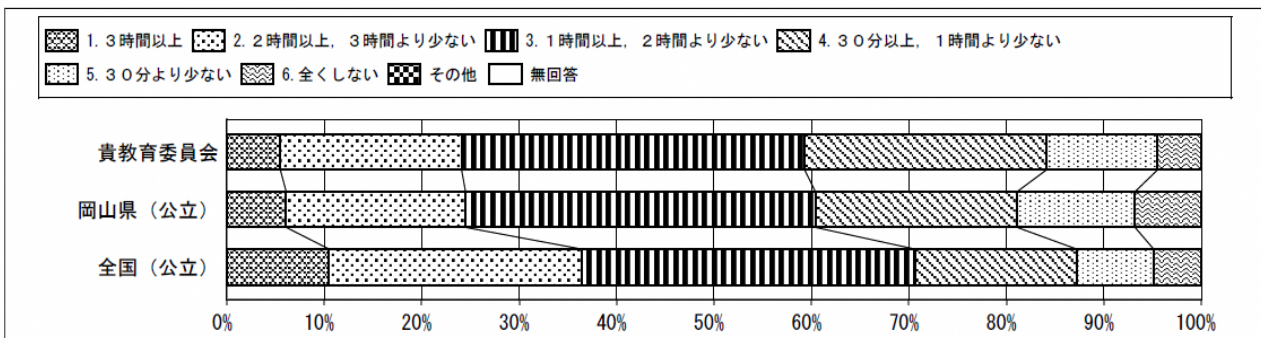
家で、学校の宿題をしていますか



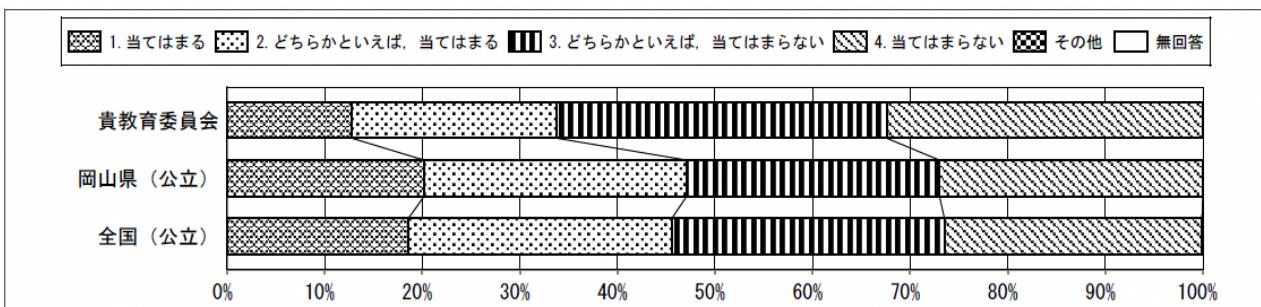
家で、自分で計画を立てて勉強をしていますか



学校の授業時間以外に、普段（月～金曜日）、1日当たりどれくらいの時間、勉強をしますか（学習塾や家庭教師の時間を含む）



今住んでいる地域の行事に参加していますか



小学校、中学校ともに9割以上の児童生徒が「家で、学校の宿題をしていますか」という質問に対して、「している」「どちらかといえば、している」と答えています。しかし、「授業時間以外に、1時間以上勉強している」と答えている児童生徒は岡山県、全国平均と比べて多いとはいえません。学校は、宿題の分量を増やす等の対処法ではなく、家庭学習と連動した授業の展開を考えること、また、児童生徒は、帰宅後の学習計画を立て、自分で課題を決めて自主学習に取り組むことができるようになることで、家庭での学習時間が増加すると考えられます。これらは、学校と家庭が連携して取り組むことが大切です。

授業においては、この授業で何ができるようになればよいのかを子どもたちが理解できるような「学習のめあて」を提示することや、学習を振り返る活動を授業の中に組み込むことで、子どもたちが主体的に学びに向かうことができ、学力向上につながると考えられます。今後も引き続き、授業の充実及び子どもの計画力を高めるための取組を進めていきます。

地域行事への参加については、小学6年生では、岡山県、全国平均と比べて肯定的な回答が多いですが、中学3年生では、肯定的な回答が減っています。今後、子どもたちが地域と関わることのできる機会をより一層もてるよう、幼稚園、小・中学校に周知をし、学校・家庭・地域が一体となって子どもたちの健やかな成長を支えていけるよう支援していきます。