

平成26年度 瀬戸内市独自の学力・学習状況調査結果の概要

平成26年9月
瀬戸内市教育委員会

瀬戸内市では、児童・生徒の学力・学習状況をよりきめ細かく把握するために、次のように市独自の学力テストを実施しています。

- 1 実施対象学年 市内全小中学校
小学校：4年生 5年生
中学校：2年生
- 2 実施日時 平成26年4月22日（小学校4・5年生、中学校2年生）
- 3 実施内容 小学校：国語 算数 生活行動・学習活動調査
中学校：国語 数学 生活行動・学習活動調査
*問題は全国学力テスト、岡山県学力テストに準拠し、「基礎的問題」と「活用型の問題」から構成されています。問題は前学年までの学習内容から出題されています。

1 平成26年度 各学年の結果

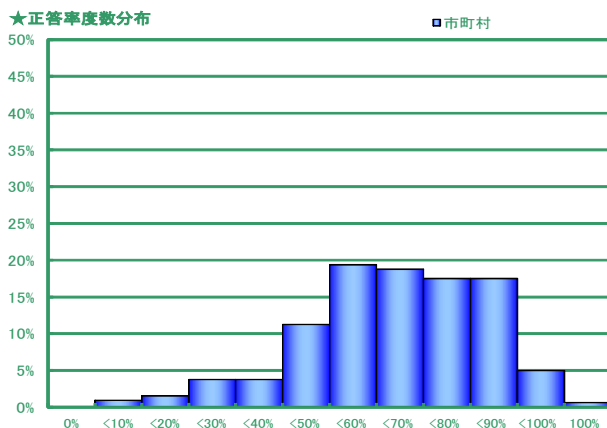
小学校第4学年の結果（目標値との観点別比較） *目標値とは、設問ごとに正答を期待できる児童・生徒の割合を示したものです。

- 国語…目標値と比較して、瀬戸内市平均正答率は「関心・意欲・態度」「書く能力」の観点で低くなっています。
- 算数…目標値と比較して、瀬戸内市平均正答率はすべての観点において目標値と同程度となっています。目標値に対する評価は次のとおりです。

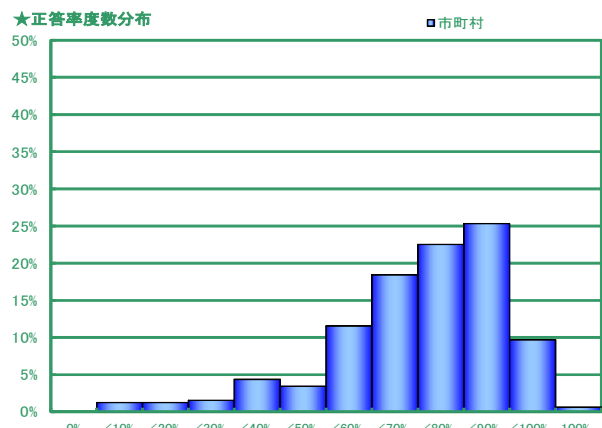
国 語	目 標 値					
	国語	関心・意欲・態度	話す・聞く	書く	読む	知・理・技
瀬戸内市平均正答率	≒	▼	≒	▼	≒	≒

算 数	目 標 値				
	算数	関心・意欲・態度	数学的思考	表現・処理	知識・技能
瀬戸内市平均正答率	≒	≒	≒	≒	≒

※目標値に対して 「≒」…同程度 「△」…上回っている 「▼」…下回っている
正答率分布グラフ（横軸：正答率 縦軸：分布人数の割合）



(国語)



(算数)

小学校第5学年の結果（目標値との観点別比較）

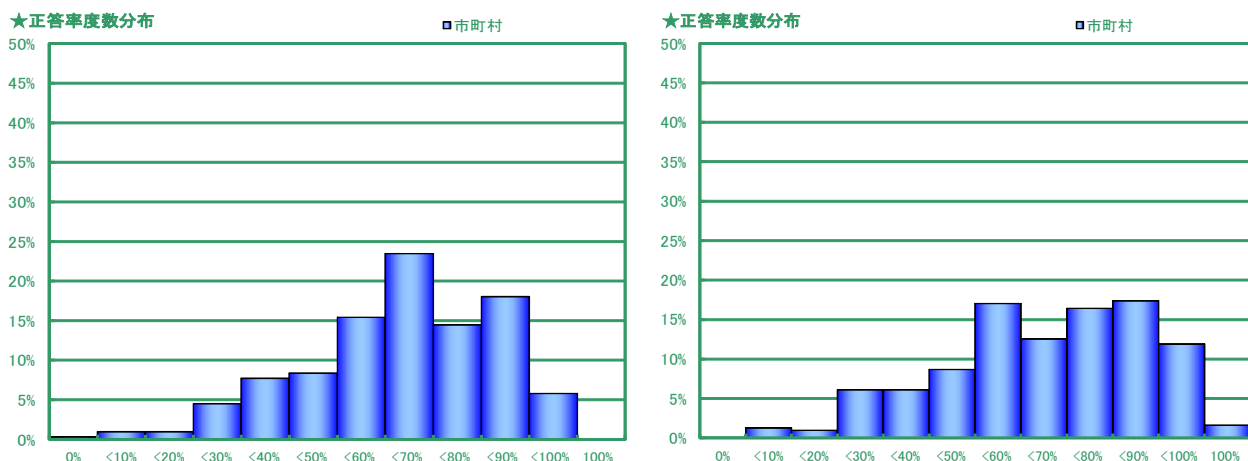
- 国語…目標値と比較して、瀬戸内市平均正答率は「書く能力」を除いて全ての観点でほぼ同程度となっています。
- 算数…目標値と比較して、瀬戸内市平均正答率は「関心・意欲・態度」をのぞいて全ての観点でほぼ同程度となっています。目標値に対する評価は次のとおりです。

国 語	目 標 値					
	国語	関心・意欲・態度	話す・聞く	書く	読む	知・理・技
瀬戸内市平均正答率	≒	≒	≒	▼	≒	≒

算 数	目 標 値				
	算数	関心・意欲・態度	数学的思考	表現・処理	知識・理解
瀬戸内市平均正答率	≒	▼	≒	≒	≒

※目標値に対して 「≒」…同程度 「△」…上回っている 「▼」…下回っている

正答率分布グラフ（横軸：正答率 縦軸：分布人数の割合）



（国語）

（算数）

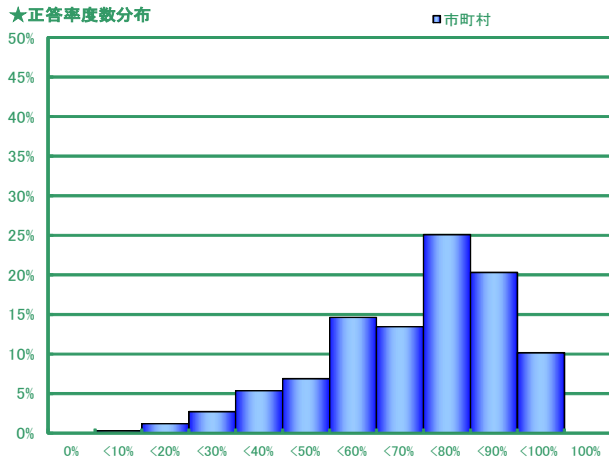
中学校第2学年の結果（目標値との観点別比較）

- 国語…目標値と比較して、瀬戸内市平均正答率はすべての観点で高くなっています。
- 数学…目標値と比較して、瀬戸内市平均正答率は「関心・意欲・態度」「数学的思考」を除いて全ての観点でほぼ同等です。目標値に対する評価は次のとおりです。

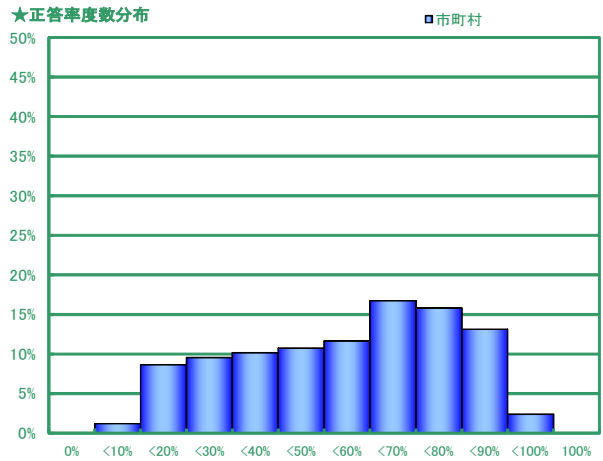
国 語	目 標 値					
	国語	関心・意欲・態度	話す・聞く	書く	読む	知識・技能
瀬戸内市平均正答率	≒	≒	▼	≒	≒	△

数 学	目 標 値				
	数学	関心・意欲・態度	数学的思考	表現・処理	知識・技能
瀬戸内市平均正答率	≒	▼	≒	≒	≒

正答率分布グラフ（横軸：正答率 縦軸：分布人数の割合）



(国語)



(数学)

2 経年変化の様子

平成25年度の4年生と平成26年度の5年生の比較結果（同一集団）

平成25年度（4年生）

国語	目標値					
	国語	関心・意欲・態度	話す・聞く	書く	読む	知・理・技
瀬戸内市平均正答率	▼	▼	▼	▼	≒	▼

算数	目標値				
	算数	関心・意欲・態度	数学的思考	表現・処理	知識・技能
瀬戸内市平均正答率	▼	▼	▼	≒	▼

※目標値に対して 「≒」…同程度 「△」…上回っている 「▼」…下回っている

平成26年度（5年生）

国語	目標値					
	国語	関心・意欲・態度	話す・聞く	書く	読む	知・理・技
瀬戸内市平均正答率	≒	≒	≒	▼	≒	≒

算数	目標値				
	算数	関心・意欲・態度	数学的思考	表現・処理	知識・理解
瀬戸内市平均正答率	≒	▼	≒	≒	≒

※目標値に対して 「≒」…同程度 「△」…上回っている 「▼」…下回っている

○国語…平成25年度は、全体的に目標値を下回るものが多かったのですが、平成26年度は多くの観点で改善されました。

○算数…平成25年度と比較して、全体的に学力が向上しました。朝学習や放課後補充学習、個別のサポートなどを取り入れる中で、基礎基本の充実が図られ、「知識・理解」の観点が伸びています。また、活用型の問題について授業に取り入れて指導することで、「数学的思考」の項目が伸びてきました。

3 生活行動・学習活動調査の結果

全国平均と比較した瀬戸内市の子供たちの現状

(1) 小学校第4学年

肯定的に答えた割合が全国平均よりも高い項目

		項 目
1	<input type="radio"/>	学習塾に行って、勉強している
2	<input type="radio"/>	地域の行事に参加している
3	<input type="radio"/>	通信添削を利用して、勉強している
4	<input type="radio"/>	学校での出来事を、家の人に話している
5	<input type="radio"/>	朝は、自分で起きている

肯定的に答えた割合が全国平均よりも低い項目

		項 目
1	<input checked="" type="radio"/>	自分で勉強の計画を立てて、勉強している
2	<input checked="" type="radio"/>	学校に出かける前に忘れ物がないか確かめている
3	<input checked="" type="radio"/>	勉強に図書館を利用している
4	<input checked="" type="radio"/>	朝食は、家の人といっしょに食べている
5	<input checked="" type="radio"/>	家の人と決めた約束やきまりを守っている

(考察)

○学習塾に通って学習したり、通信添削を利用したりして、学校以外の場所で学習をする児童の割合が全国と比べ高くなっていますが、その反面、自分で勉強の計画を立てて勉強する児童の割合が全国と比べて低くなっています。

○地域の行事に参加している割合は全国値より高くなっています。地域との関わりを大切にしていることがうかがえます。

(2) 小学校第5学年

肯定的に答えた割合が全国平均よりも高い項目

		項 目
1	<input type="radio"/>	地域の行事に参加している
2	<input type="radio"/>	学校のきまりを守っている
3	<input type="radio"/>	家では、勉強する場所を決めている
4	<input type="radio"/>	自分で時間を決めて、遊んでいる
5	<input type="radio"/>	睡眠不足にならないようにしている

肯定的に答えた割合が全国平均よりも低い項目

		項 目
1	●	新聞の記事を読んでいる
2	●	学校では、先生に挨拶をしている
3	●	勉強に図書館を利用している
4	●	勉強にパソコン（インターネットをふくむ）を利用している
5	●	本（マンガや雑誌をふくまない）を読んでいる

（考察）

- 地域の行事に参加している割合が全国値を大幅に上回っています。地域との関わりを大切にしている様子うかがえます。
- 学校できまりを守っていますが、先生に対してあいさつができていないことは課題だといえます。
- 新聞の記事や本をあまり読んでいない様子うかがえます。

（3）中学校第2学年

肯定的に答えた割合が全国平均よりも高い項目

		項 目
1	○	地域の行事に参加している
2	○	学習塾に行って、勉強している
3	○	勉強にパソコン（インターネットをふくむ）を利用している
4	○	困っている人の手助けをしている
5	○	睡眠不足にならないようにしている

肯定的に答えた割合が全国平均よりも低い項目

		項 目
1	●	自分で時間を決めて、テレビを見ている
2	●	家の人から言われなくても、進んで勉強している
3	●	参考書や問題集などを使って、勉強している
4	●	勉強に辞書（電子辞書をふくむ）を利用している
5	●	学校では、先生に挨拶をしている

（考察）

- 地域の行事に参加している割合が全国値を大幅に上回っており、地域との関わりを大切にしている様子うかがえます。
- 家庭学習に関わる項目が全国に比較して低くなっており、課題が見られます。