

# 平成24年度 瀬戸内市独自の学力・学習状況調査結果の概要

平成24年9月  
瀬戸内市教育委員会

瀬戸内市では、児童・生徒の学力・学習状況をよりきめ細かく把握するために、次のように市独自の学力テストを実施しています。

- 1 実施対象学年 市内全小中学校  
小学校：4年生 5年生  
中学校：2年生
- 2 実施日時 平成24年4月19日（中学校2年生）  
平成24年4月24日（小学校4年生 5年生）
- 3 実施内容 小学校：国語 算数 生活行動・学習活動調査  
中学校：国語 数学 生活行動・学習活動調査  
\*問題は全国学力テスト、岡山県学力テストに準拠し、「基礎的問題」と「活用型の問題」から構成されています。

## 1 平成24年度 各学年の結果

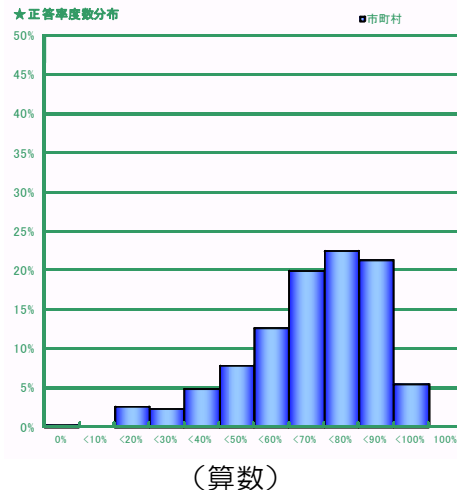
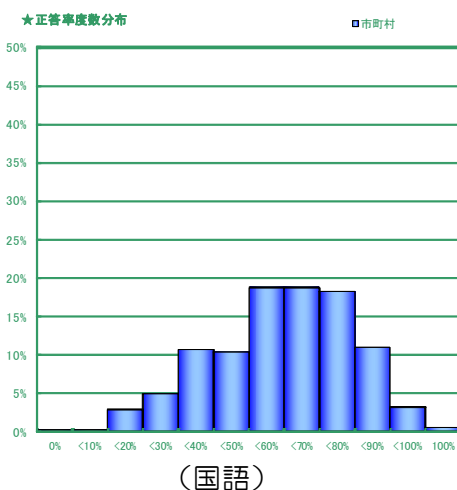
小学校第4学年の結果（目標値の観点別比較） \*目標値とは、設問ごとに正答を期待できる児童・生徒の割合を示したものです。

- 国語…目標値と比較して、瀬戸内市平均正答率は「話す・聞く能力」「読む能力」以外の観点が低くなっています。
- 算数…目標値と比較して、瀬戸内市平均正答率は全ての観点でほぼ同等です。「数学的な考え方」が若干低くなっています。目標値に対する評価は次のとおりです。

国 語	目 標 値					
	国語	関心・意欲・態度	話す・聞く	書く	読む	知・理・技
瀬戸内市平均正答率	▼	▼	=	▼	=	▼

算 数	目 標 値				
	算数	関心・意欲・態度	数学的	表現・処理	知識・技能
瀬戸内市平均正答率	=	=	=	=	=

※目標値に対して 「=」…同程度 「△」…上回っている 「▼」…下回っている  
正答率度数分布



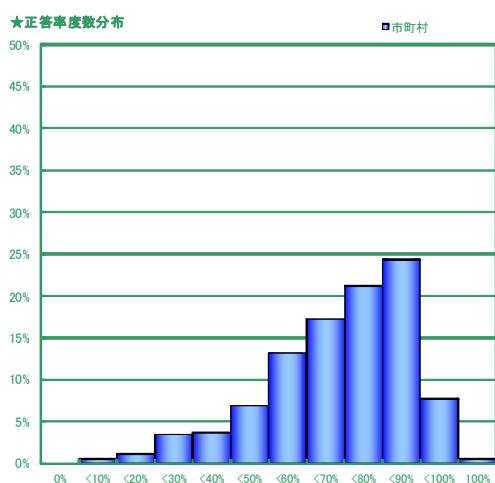
### 小学校第5学年の結果（目標値の観点別比較）

- 国語…目標値と比較して、瀬戸内市平均正答率は全ての観点においてほぼ同等です。特に「読む能力」が高くなっています。
- 算数…目標値と比較して、瀬戸内市平均正答率は「関心・意欲・態度」「数学的思考」の観点で低くなっています。目標値に対する評価は次のとおりです。

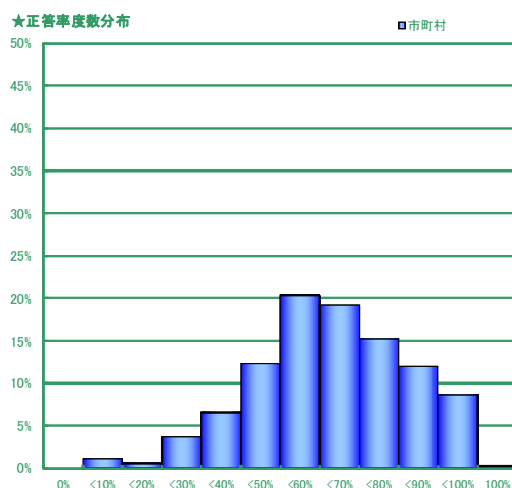
国 語	目 標 値					
	国語	関心・意欲・態度	話す・聞く	書く	読む	知・理・技
瀬戸内市平均正答率	=	=	=	=	△	=

算 数	目 標 値				
	算数	関心・意欲・態度	数学的	表現・処理	知識・理解
瀬戸内市平均正答率	=	▼	▼	=	=

※目標値に対して 「＝」…同程度 「△」…上回っている 「▼」…下回っている  
正答率度数分布



(国語)



(算数)

### 中学校第2学年の結果（目標値の観点別比較）

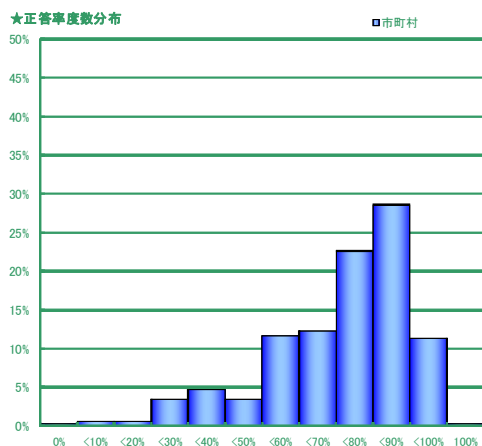
- 国語…目標値と比較して、瀬戸内市平均正答率はほぼ同等です。特に「関心・意欲・態度」の観点は高くなっています。
- 数学…目標値と比較して、瀬戸内市平均正答率は全ての観点でほぼ同等です。

目標値に対する評価は次のとおりです。

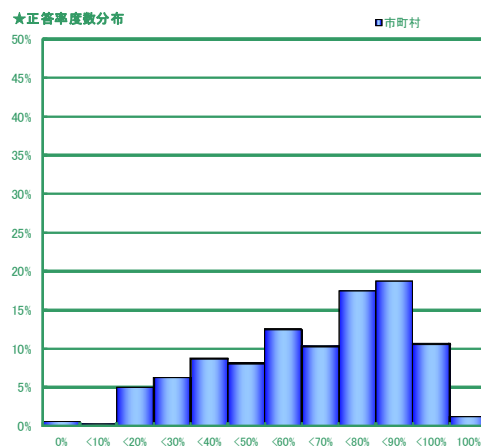
国 語	目 標 値					
	国語	関心・意欲・態度	話す・聞く	書く	読む	知識・技能
瀬戸内市平均正答率	=	△	=	=	=	=

数 学	目 標 値				
	数学	関心・意欲・態度	数学的	表現・処理	知識・技能
瀬戸内市平均正答率	=	=	=	=	=

## 正答率度数分布



(国語)



(数学)

## 2 経年変化の様子

### 1 平成23年度の4年生と平成24年度の5年生の比較結果

#### 平成23年度（4年生）

国語	目標値					
	国語	関心・意欲・態度	話す・聞く	書く	読む	知・理・技
瀬戸内市平均正答率	=	=	=	▼	=	=

算数	目標値				
	算数	関心・意欲・態度	数学的	表現・処理	知識・技能
瀬戸内市平均正答率	=	=	=	=	=

※目標値に対して 「＝」…同程度 「△」…上回っている 「▼」…下回っている

#### 平成24年度（5年生）

国語	目標値					
	国語	関心・意欲・態度	話す・聞く	書く	読む	知・理・技
瀬戸内市平均正答率	=	=	=	=	△	=

算数	目標値				
	算数	関心・意欲・態度	数学的	表現・処理	知識・理解
瀬戸内市平均正答率	=	▼	▼	=	=

※目標値に対して 「＝」…同程度 「△」…上回っている 「▼」…下回っている

○国語…平成23年度は「書く力」に課題がありましたが、各校で問題の解法について自分の考えを書かせたり、授業の終わりにまとめをきちんとノートに書かせたりする活動を通して改善が見られました。

また、「読む力」については、図書館司書による読書活動の推進や、授業で教材とじっくり向き合う時間を確保することにより、目標値を上回る結果となりました。

○算数…平成23年に比較して、「関心・意欲・態度」と「数学的な考え方」が下が

っています。学年が進むにつれ、内容面で難しくなっていくことが原因として考えられます。授業改善や少人数指導など学習形態の工夫により、より個に対応した学習を推進し、「わかる・できる」授業づくりを徹底していく必要があると考えています。

### 3 生活行動・学習活動調査の結果

全国平均と比較した瀬戸内市の児童・生徒の現状

#### 小学校第4学年

肯定的に答えた割合が全国平均値よりも高い項目

		項 目
1	<input type="radio"/>	通信添削を利用して勉強している。
2	<input type="radio"/>	学習塾に行って勉強している。
3	<input type="radio"/>	朝は、自分で起きている。
4	<input type="radio"/>	地域の行事に参加している。
5	<input type="radio"/>	本を読んでいる。

肯定的に答えた割合が全国平均値よりも低い項目

		項 目
1	<input checked="" type="radio"/>	勉強に役立つテレビ番組を見ている。
2	<input checked="" type="radio"/>	参考書や問題集を使って勉強している。
3	<input checked="" type="radio"/>	筆記用具などを用意してから勉強している。
4	<input checked="" type="radio"/>	自分で計画を立てて勉強している。
5	<input checked="" type="radio"/>	家の人から言われなくても進んで勉強している。

(考察 昨年度との比較も含めて)

○地域の行事に参加している割合は全国値よりかなり高く、地域との関わりが大切にされていることがうかがえます。

○本を読んでいる割合については昨年度全国値より低かったのですが、今年度は全国値を上回り改善されています。

○ほぼ全ての項目で概ね全国値に近い生活行動の様子が示されています。

#### (2) 小学校第5学年

肯定的に答えた割合が全国平均値よりも高い項目

		項 目
1	<input type="radio"/>	学習塾に行って勉強している。
2	<input type="radio"/>	地域の行事に参加している。
3	<input type="radio"/>	学校の決まりを守っている。
4	<input type="radio"/>	朝は時刻を決めて起きている。
5	<input type="radio"/>	困っている人の手助けをしている。

肯定的に答えた割合が全国平均値よりも低い項目

		項 目
1	●	参考書や問題集を使って勉強している。
2	●	テレビのニュースを見ている。
3	●	勉強に図書館を利用している。
4	●	自分で計画を立てて勉強している。
5	●	自分で時間を決めてテレビを見ている。

(考察 昨年度との比較も含めて)

○全国値を上回っている項目が多く、概ね良好な生活行動といえます。

○地域の行事に参加している割合が全国値を大幅に上回っています。

○自分で計画的に学習をする割合が低いなど、家庭での学習のあり方にやや課題が見られます。

(3) 中学校第2学年

肯定的に答えた割合が全国平均値よりも高い項目

		項 目
1	○	困っている人の手助けをしている。
2	○	学習塾に行って勉強している。
3	○	勉強に辞書を利用している。
4	○	家の人と決めた約束やきまりを守っている。
5	○	本を読んでいる。

肯定的に答えた割合が全国平均値よりも低い項目

		項 目
1	●	参考書や問題集を使って勉強している。
2	●	新聞の記事を読んでいる。
3	●	家の人から言われなくても進んで勉強をしている。
4	●	勉強するときは集中して勉強している。
5	●	朝は自分で起きている。

(考察 昨年度との比較も含めて)

○全国値を上回っている項目が多く、概ね良好な生活行動といえます。

○本を読んでいる生徒の割合が全国値より高くなっています。

○新聞の記事を読んでいる生徒の割合は全国値を大きく下回っています。