

# 広報せとうち

# 2

第183号



## Contents 目次

1月12日、成人式をゆめトピア長船で開催し、新成人286人が出席しました。式典では、新成人の代表が「多くの人に支えられて今日の私たちがあるという感謝の気持ちを胸に、互いに支え合い、理解し合いながら立派に生きていきます」と誓いの言葉を述べました。

【写真①誓いの言葉を述べる新成人の代表・藤本さん／②友人と記念撮影／③恩師（写真右）からタイプカプセルを受け取る／④友人と記念撮影／⑤恩師（写真左）と再会】

- 2 令和元年分所得税・市県民税の申告をお願いします
- 4 申告や税などに関する情報あれこれ
- 6 健康ライフ、民生委員児童委員
- 8 知っ得！せとうち便
- 14 2月の予定、みんなの広場



# 確定申告・市県民税申告が必要な人 申告に必要なもの



「必要な人」に該当していない場合も申告が必要な場合があります。医療費控除、生命保険料控除、地震保険控除などの所得控除は、申告をしないと控除が受けられません。また、申告をしないと所得・課税証明書が発行できないことがあります。

## 所得税の確定申告が必要な人

- 営業、農業、不動産などの所得がある人で、昨年1年間の合計所得金額が、基礎控除、配偶者控除、扶養控除などの所得控除の合計額を超える人
- 医療費控除、寄附金控除、雑損控除、住宅借入金等特別控除（1年目）などを受ける人
- 土地、建物などを売った人
- 給与の年収が2,000万円を超える人、複数から給与の支払いを受けている人、年末調整した給与所得以外の所得が20万円を超える人
- 公的年金などに係る雑所得の金額から所得控除を差し引くと、残額がある人
- ※公的年金等の収入金額が400万円以下で、かつ、公的年金等に係る雑所得以外の各種の所得金額が20万円以下である場合には、所得税及び復興特別所得税の確定申告は不要です。ただし、還付の申告をすることはできます。また、市県民税の申告は必要な場合があります。
- ※生命保険や損害保険の満期・解約保険金も一時所得として申告が必要な場合があります。

## 市県民税の申告が必要な人

- 令和2年1月1日時点で瀬戸内市内に住所がある人は原則として、市県民税の申告が必要です。次の要件に該当する人は申告をしてください。ただし、所得税の確定申告をした人は必要ありません。
- 給与所得者で、年末調整をされなかった給与の収入金額と各種の所得金額との合計額が20万円以下の人  
※所得税の確定申告は不要ですが、市県民税では所得の多少にかかわらず申告しなければなりません。
  - 公的年金等の受給者で、社会保険料控除（国民健康保険税、介護保険料など）、生命保険料控除などの各種控除を受けようとする人（所得税のかからない人）
  - 営業、農業、不動産などの所得がある人で、昨年1年間の合計所得金額が所得税の所得控除合計金額より少ない人（所得税のかからない人）

**重要!** 令和元年分申告より、申告書を確定申告会場で電子送信された場合に限り、第三者作成書類（生命保険料控除証明書など）の提出は不要となります。入力した書類は、確認などのため必要となる場合がありますので、ご自宅などで5年間保管をお願いします。

## 申告に必要なもの（※所得の種類や受ける控除により異なります）

- 印鑑（認印）
- 本人確認書類＜番号確認書類と身元確認書類＞（詳しくは、本紙5ページ「本人確認書類」を参照）
- 税務署から送付された申告書や「確定申告のお知らせ」はがき
- 給与、雑所得（公的年金や個人年金など）、一時所得（生命保険料や損害保険の満期など）、配当所得などの源泉徴収票や支払調書の原本（コピー不可）
- 営業、農業、不動産などの収入がある人は、収支内訳書（事前に記入するなどの準備をしてください）
- 国民年金保険料や国民年金基金の掛け金の控除証明書など納付額が分かるもの（日本年金機構から事前に送付される「国民年金保険料控除証明書」など）
- 生命保険料、地震保険料の控除証明書
- 医療費控除を受ける人は、「医療費控除の明細書」の作成が必要です（あらかじめ、ご自宅などで作成をお願いします）。
- 寄附金控除を受ける人は、寄附金控除証明書
- 初めて「住宅借入金等特別控除」を受ける人は、契約書の写し、登記事項証明書、増改築等工事証明書、借入金の年末残高証明書の添付資料など
- 税の還付を受ける人は、本人の預金口座が分かるもの
- 身体障害者手帳や療育手帳など
- 国民健康保険税、任意継続健康保険料、介護保険料などの控除証明書等納付額が分かるもの

# 令和元年分所得税・市県民税の 申告をお願いします

## 2月17日（月）～3月16日（月）

### 【申告相談会場地区別日程表】

▷相談時間 午前9時～正午、午後1～5時（受付は午後4時まで）  
※4カ所の申告会場がありますが、開いている会場は常に1カ所だけです。

開催日	地区	会場
2月	17日（月）	服部
	18日（火）	福岡
	19日（水）	福里・土師
	20日（木）	東須恵・西須恵・飯井・牛文・磯上
	21日（金）	八日市・長船
	25日（火）	鹿忍・千手
	26日（水）	牛窓
	27日（木）	長浜
3月	28日（金）	福谷・虫明
	2日（月）	上笠加・下笠加・箕輪・北池
	3日（火）	大富・福山・向山・北島
	4日（水）	尻海・庄田
	5日（木）	東谷・豊原・大窪
	6日（金）	尾張・山手・豊安
	9日（月）	山田庄
	10日（火）	本庄・上山田・下山田
	11日（水）	豆田・福元・百田・宗三・福中
12日（木）	地区指定なし	
13日（金）	地区指定なし	
16日（月）	地区指定なし	

### 【市の申告相談会場について】

市では、所得税と市県民税の申告相談会場を地区別に設けます。申告相談を希望する人は、申告相談会場地区別日程表を確認の上、必要な書類を準備して会場にお越しください。

### 【国税庁HPのご利用をお勧めします】

会場は混雑が予想されます。申告書の作成は、自動計算が可能で便利な国税庁ホームページの「確定申告書等作成コーナー」をご利用ください。

- 国税庁ホームページ  
<http://www.nta.go.jp/>
- 確定申告書等作成コーナー  
<http://www.keisan.nta.go.jp/>

作成した申告書の提出のみの場合は、税務課、各支所・出張所でも受け付けます。

※ e-Tax 入力端末は市の申告会場には設置していません。

### 市外の申告相談会場のご案内

▷相談日時 2月17日（月）～3月16日（月）  
午前9時～午後5時（受付は午前8時30分から午後4時まで）  
※混雑状況によって、午後4時前に受付を終了する場合があります。

▷会場  
西大寺税務署（岡山市東区西大寺中2-24-13）  
※来場の際は、公共交通機関をご利用ください。  
※土・日・祝日は申告相談を行いませんが、2月24日（月）、3月1日（日）に限り、ママカリフォーラム（岡山市北区駅元町14-1）で申告相談を行います。

☎西大寺税務署 ☎086-942-3815  
※音声ガイダンスに従い「2」をダイヤルしてください。  
※2月14日以前は、申告相談会場を開設していません。

### 市の会場では、 以下の相談を お受けできません

- ・ 青色申告
  - ・ 消費税及び地方消費税の申告
  - ・ 住宅借入金等特別控除の申告
  - ・ 株式・土地等の譲渡所得の申告
  - ・ 本人死亡の場合の申告
- ※上記については、西大寺税務署またはママカリフォーラムの会場で申告をしてください。



## 申告に必要な「本人確認書類」



### ☆マイナンバーカード（個人番号カード）を持っている人は

- マイナンバーカードだけで、本人確認（番号確認と身元確認）が可能です。
- 自宅などからe-Taxで送信すれば、本人確認書類の提示または写しの提出が不要です。

### ☆マイナンバーカードを持っていない人は

#### 番号確認書類

<本人のマイナンバーを確認できる書類>

- 通知カード
- 住民票の写しまたは住民票記載事項証明書（マイナンバーの記載があるものに限る）などのうちいずれか1つ



#### 身元確認書類

<記載したマイナンバーの持ち主であることを確認できる書類>

- 運転免許証
- 公的医療保険の被保険者証
- パスポート
- 身体障害者手帳
- 在留カード
- などのうちいずれか1つ

国税に関するマイナンバー  
制度の最新情報

国税庁ホームページトップページ下段



をクリック

■国税庁ホームページ

<http://www.nta.go.jp/>



## 市税の口座振替をご利用ください

市税の納付には、便利で確実な口座振替（自動払込）制度をご利用ください。

納期ごとに金融機関などへ出向かなくても、自動的に預貯金から納税できます。忙しい人、留守がちの人には特に便利です。

手続きは、税務課、各支所・出張所、市内の金融機関の窓口で随時受け付けています。口座番号を確認できるものと通帳印を持参し、窓口へ備え付けの口座振替依頼書を提出してください。

☎税務課 0869-22-1114

## e-Taxならこんなにいいこと

- 国税庁ホームページから電子申告
- 添付書類の提出を省略
- 還付がスピーディー



詳しくは、e-Tax ホームページをご覧ください。  
[www.e-tax.nta.go.jp](http://www.e-tax.nta.go.jp)



## 廃車などの手続きは3月末までにしましょう



軽自動車税（種別割）は、4月1日の所有者（使用者）に課税されます。廃棄、譲渡などをして現在所有していない車両は、下表により3月末までに廃車または名義変更の手続きをしてください。

☎税務課 0869-22-1114

車種	手続き場所・問い合わせ先	手続きに必要なもの
三輪四輪の軽自動車	(一社) 全国軽自動車協会連合会岡山事務所 岡山市北区久米177-3 ☎050-3816-3084	印鑑、検査証、住民票、ナンバープレート（廃車時）など ※手続き内容により必要なものが異なりますので、事前に問い合わせ先へ確認することをお勧めします。
軽二輪（125ccを超え250ccまで）	中国運輸局岡山運輸支局 岡山市北区富吉5301-5 ☎050-5540-2072	
二輪の小型自動車（250ccを超えるもの）		
原動機付自転車（125cc以下の二輪車）、小型特殊自動車（農耕用・その他）	■手続き場所 市民課、牛窓支所、長船支所、裳掛出張所 ■問い合わせ先 税務課 ☎0869-22-1114	・名義変更（市内同士の場合） 印鑑、譲渡証明書または名義変更届、標識交付証明書 ・廃車 印鑑、ナンバープレート、標識交付証明書

# 申告や税などに関する 情報あれこれ



### 確定申告Q&A

市民の皆さんから寄せられることが多い確定申告に関する質問とそれについての回答を紹介いたします。

#### 質問 医療費控除の申告は？

令和元年中に支払った医療費が10万円以下でしたが、医療費控除は受けられますか。

**答え** 所得金額によって受けられる場合があります

医療費控除額は支払った医療費の領収書の総額が、10万円または総所得金額等の5%のいずれか少ない方の金額を超える額が対象となります。

なお、申告した医療費控除は支払った医療費が還付されるのではなく、所得控除となります。そのため、所得税が源泉徴収されていない場合、還付される金額はありません。市県民税が課税される場合には、市県民税の税額が減額になる場合があります。

など疾病の治療以外にかかった費用は対象になりません。また、高額療養費や保険金などで補てんされた金額は差し引いてください。

#### 質問 障害者手帳での控除は？

障害者手帳を持っていますか。控除の対象になりますか。また、扶養親族が障害者である場合には、障害者控除が受けられますか。

#### 答え

どちらも対象になります。障害者控除の対象になります。年末調整の際に勤務先へ申請していただくと、また年金受給者などで障害者控除を受けていない人は、申告の際に手帳をお持ちください。

#### 国税務課

☎0869-22-1114

#### 国民健康保険税などの申告

国民健康保険に加入している世帯や、後期高齢者医療保険被保険者（75歳以上の人）または介護保険第1号被保険者（65歳以上の人）がいる世帯の人は、国民健康保険税や後期高齢者医療保険料、介護保険料算定のため、所得の有無にかかわらず申告してください。

要介護認定を受けている人の障害者控除

要介護認定を受けている人は、その認定状況により、所得税・市県民税の障害者控除を受けられる場合があります。該当する場合は、申請をしてください。

#### 認定基準日

令和元年12月31日

#### 申請方法

障害者控除対象者認定書交付申請書はいきいき長寿課、市民課、牛窓支所、裳掛出張所にあります（市ホームページからもダウンロード可能）。申請書に必要事項を記入、押印の上、提出してください。

#### 「一時所得」「雑所得」の申告

令和元年中に満期や解約のあった生命保険や損害保険などは、「一時所得」に該当します。申告が必要かどうかは、また、公的年金などのほかに、個人で掛けている郵便局や農協、生命保険会社などの年金は、「雑所得」として申告が必要です。郵便局や農協、生命保険会社などから「年金支払のお知らせ」が届いていないか、ご確認ください。

#### 国税務課

☎0869-22-1114

#### 要介護認定を受けている人の障害者控除

要介護認定を受けている人は、その認定状況により、所得税・市県民税の障害者控除を受けられる場合があります。該当する場合は、申請をしてください。

#### 認定基準日

令和元年12月31日

#### 申請方法

障害者控除対象者認定書交付申請書はいきいき長寿課、市民課、牛窓支所、裳掛出張所にあります（市ホームページからもダウンロード可能）。申請書に必要事項を記入、押印の上、提出してください。

#### 「一時所得」「雑所得」の申告

令和元年中に満期や解約のあった生命保険や損害保険などは、「一時所得」に該当します。申告が必要かどうかは、また、公的年金などのほかに、個人で掛けている郵便局や農協、生命保険会社などの年金は、「雑所得」として申告が必要です。郵便局や農協、生命保険会社などから「年金支払のお知らせ」が届いていないか、ご確認ください。

#### 国税務課

☎0869-22-1114

#### 国民健康保険税などの申告

国民健康保険に加入している世帯や、後期高齢者医療保険被保険者（75歳以上の人）または介護保険第1号被保険者（65歳以上の人）がいる世帯の人は、国民健康保険税や後期高齢者医療保険料、介護保険料算定のため、所得の有無にかかわらず申告してください。

☎0869-22-1114



# 困ったときはお近くの民生委員児童委員へ

牛窓地域		
担当区分	氏名	電話番号
紺浦	柴田美佐子	0869-34-2285
栄町・綾浦	廣田文子	0869-34-2153
中浦	小井金康雄	0869-24-7634
関町	馬場敦子	080-1909-3413
西町	山下啓子	0869-34-5013
本町	上寺祥一	090-8992-8531
東町	竹内泰博	0869-34-4505
大浦・幡	岡崎久仁恵	0869-34-2349
師楽	山本茂美	0869-34-2322
前島	時長幸昭	0869-34-2566
沖	森川安明	0869-34-5944
東	市川潤子	0869-34-3755
西浦	横山千代	0869-34-3495
中浦・畑	片岡和久	0869-34-2782
小向・大向・西浜	為房清二	0869-34-5184
野上・平山・風の丘	定家一正	090-3636-0779
西脇・子父雁	柴田和巳	0869-34-2920
千手	岡崎巧	090-4103-6554
粟利郷	神實律夫	090-7773-0573
国塩・畑	時實好三	0869-34-4887
中村・西浦	松尾民子	0869-34-2529
上・浜	岡田義之	0869-34-2660
下・弁天・柳ノ 団地	原田博正	0869-34-6081
主任児童委員	森公代	0869-34-3425
	森智子	0869-34-6213

長船地域		
担当区分	氏名	電話番号
尻無西・尻無東・花尻・寺村・西谷下・西谷上・北谷	木村和昭	0869-26-2210
側・畑・南島・本村川西上・本村川西下・本村川東上・本村川東下	山崎訓光	0869-26-2057
井尻・西村西・西村東	福池正美	0869-26-5051
和田久保・東谷・飯井西谷・島新田	室井博喜	0869-26-3478
多聞寺・宮崎・中町・西町・稲荷山	熊谷和女	0869-26-2589
大塚・磯上ゲリンツク・柏山・油杉	大塚和宏	0869-26-3221
山田・西岡	盛静香	0869-26-3889
長崎・長崎南・福里中・いこいゲリンツク・福里アルカデミア・福里団地	黒田昭二	0869-26-3340
福里東・福里西・西村・福里わかかさ・ツバサゲ 福里・福里西村団地	池畑甫	0869-26-3116
高橋中・高橋・高橋北・保正・パレットツク・ゆめトピア北団地・M'sゲデン土師	石原幸子	0869-26-6350
駅前・新町・門前	大村直巳	0869-26-5754
宮下・ビレッジハウス土師・東向・町田団地	前田恵子	0869-26-2097
ユメツク土師・北生路・カイルツク土師・盛崎・中生路・アルム土師	祇園紀一	090-7899-4738
福岡住宅	久山靖之	0869-26-4230
福岡上1・2・3・福岡東・福岡あさひ・下小路・市場	武本宣明	080-1900-9133
福岡南・みどり・あけぼの町・福岡東部団地・駅前団地・わかば	西岡正昭	090-3375-8317
栄町・福岡新町・大向・福永・福岡サカバツ・福岡ゲリンツク・福岡中開	野崎泉	0869-26-6680
車・サツク・ひまわり団地・さくらツク	田淵康真	090-6839-4727
ゲイオー・アゲエコー・松ヶ端・福岡ニューツク・坂川・松陽団地・ローズツク・昭和苑	吉川さゆり	0869-26-2913
四つ葉ツク・丸山・丸山西・長船荘	岡田昌	0869-26-4541
イルブ長船・福岡東団地・福岡西・かたノ 団地・福岡東・安原団地	小山裕行	0869-26-5388
八日市上・八日市下・八日市北	日下千代子	0869-26-2320
長船団地・長船パナツク・長船東	酒井俊英	0869-66-8671
長船西仲・サトル長船・幸町・宮前・長船ニューツク・天王	岡部春子	0869-66-6364
長船西・長船南・長船北・舟山・サニツク	久米啓之	0869-66-8896
	中杉靖子	0869-66-7779
主任児童委員	長岡敦子	0869-26-5151

民生委員児童委員は、厚生労働大臣から委嘱を受けて、福祉に関する相談や奉仕活動を行っています。また、その中には、児童や子育てに関する問題を専門的に担当する主任児童委員がいます。3年に1度の全国一斉改選に伴い、本市では、昨年12月に次表の皆さんが民生委員児童委員に委嘱されましたので紹介します。

家族や健康上の悩み、児童虐待などの問題についてお気軽にご相談ください。プライバシーは厳重に守られます。  
**福祉課 ☎0869-26-5941**

邑久地域			
担当区分	氏名	電話番号	
中村西・中村東・保止・クラツシエ邑久	野崎一正	0869-22-0280	邑久
船輪・田中	岡本節夫	0869-22-0279	
山手西・山手東・千町	大河原淳一	0869-22-2186	
真徳西・真徳東・亀ヶ原	嘉敷利巳	0869-22-0785	
福吉・福吉東・邑久ハイツ・邑久アルムハイツ・イデアニュー・小学校西	河野弘道	0869-22-0215	
中庄西・中庄西団地・ILMゲデン山田庄・ビレッジハウス邑久・市営住宅・内田パト・リアラ	堀野誠一	0869-22-1195	
中庄東・小物屋・あさひユボ・サニツク・邑久ツク	長瀬政美	0869-24-0903	
邑久団地・ホームランド 邑久・サニツク	宮本竜彦	0869-22-2640	
イトツク邑久・駅前・カバースゲデン	川崎勝美	0869-22-1497	
昭和苑・かたノ 団地	今吉志津子	0869-22-2901	
岡南・金重・和幸団地	古松健二	0869-22-2517	
豊安上・豊安下・ILMト材・ILMアニュー八丁・豆田北・豆田南・四軒家	上山知之	0869-22-2101	
	稲谷弘昌	0869-22-0539	
福元西・福元東・市営住宅・アツビノツク・福元団地・スマイル福元	岡真也	0869-24-1021	
百田・宗三・平成団地	那須善信	0869-22-1588	
福中上西・福中上東・山根西・山根東・久志良	小島洋子	090-7126-3786	
福元ゲリンツク1～17アロツク	相澤系子	0869-22-2836	
福元ゲリンツク18～31アロツク	三浦敏	0869-22-3544	
沖庄・下田中・上沖田・下沖田・大富駅前団地	太田誠一	086-943-1428	
川田・中村・北堀・橋本・上田中	蟻正敏正	086-943-1413	
台・渡場・下村東・福山団地・下村前ノ庄・本村・宮畑	森茂樹	086-943-5854	
谷・端・向山沖田・奥の谷・今城団地・向山川田・中	小田憲随	086-943-9459	
仁生田・田淵・上寺東ハイツ	日下英男	086-943-2650	
西谷・東谷・上寺・あすなる団地・ベルツク北島	土井内祐真	090-2019-4951	
東谷・大橋・大賀島	小林確	090-4890-1881	
円張西・円張東	柴田佳美	0869-22-0150	
潤徳・中井・M's comfy place	妹尾光男	080-5232-3397	
大窪・宮の本・小山・茶屋本ツク	池畑誠一	0869-22-1512	
横尾・西庄・尾の村・藤峠・西の谷・下浦・東谷・本庄小山	宇津木文子	0869-22-0095	
大土井・土佐北・土佐南・水落・石仏・夢の郷	馬場登志子	0869-22-1749	
石堂・辻・池の内・出	出井邦昭	0869-22-1641	
舟原東・舟原西・リッパル瀬戸内・内沼・北浦・幸田木・大向・後坂・第二夢二苑	梶原直美	0869-22-0740	
上笠加西・上笠加中1/2・箕輪原・山根	横川日出子	0869-22-3095	
明治・上笠加中1/2・北池西・北池中・北池東	原田和之	0869-22-1386	
下笠加北・下笠加南・下笠加東・下笠加下・片山	川野正雄	090-8246-3662	
敷井	川野利郎	0869-24-0381	
大東・中東・錦海	俵作久雄	080-6922-3470	
市場・西部東・西部西	道林静枝	0869-24-0198	
庄田東・庄田西・渡内・高助・大土井	森景哲志	0869-22-1728	
鍛冶谷・中倉・知尾	河崎繁	0869-25-0733	
下寺・間口・前泊	金光綾子	0869-25-0621	
新町・田辺里	小野田玲子	0869-25-0555	
上町	谷内雅子	0869-25-2031	
浜西・浜東	松本和生	0869-25-0314	
瀬戸西・瀬戸東	武内隆美	0869-25-1915	
瀬溝	山本稔	0869-25-0719	
黒井・白谷・布浜・愛生・光明	松本敏郎	0869-65-8664	
主任児童委員	尾崎真弓	090-3173-1056	
	上野洋子	090-4697-7715	
	長嶋行美	090-7998-3127	

## 健康ライフ

健康づくり推進課  
☎0869-26-5961

# 毎日野菜を350g食べて元気になるう！

健康で過ごすためには、毎日野菜を食べることが大切だといわれています。それはなぜでしょうか。

高血圧や高脂血症、糖尿病、骨粗しょう症などの病気は、栄養・食生活との関連が深いといわれています。これらの病気を予防するためには、野菜に含まれている食物繊維、ビタミン、ミネラルなどを体に取り込む必要があります。

しかし、野菜に含まれるビタミンB1やB2、Cなどの水溶性ビタミンは体内に蓄積できず、必要量を吸収した後は尿に排出されてしまうため、毎食食べることが必要となります。



### 食物繊維

腸の調子を整える手助けをします。便秘を防ぐうえでかせませません。

### ビタミン

体の調子を保つ手助けをします。体ではほとんど合成できないので、食事からの摂取が必要です。

### ミネラル (カリウム)

余分なナトリウム(食塩)を体外に排出する手助けをします。食塩の取りすぎを調節します。

## ★1日に必要な野菜の量は350g！

病気の予防のためには1日に350gの野菜が必要とされており、そのうち、緑黄色野菜を120g、淡色野菜を230g食べることが望ましいといわれています。

また、骨や歯の健康に大切なカルシウムを適量とるためには、牛乳、乳製品、豆類などのほかカルシウムの豊富な緑黄色野菜が必要です。

緑黄色野菜とは、100g中にカロチンを600μg以上含む緑色、黄色、橙色、赤色など色の濃い野菜のことです。カロチンは体内で吸収され、ビタミンAに変わります。

緑黄色野菜 (色の濃い野菜)

淡色野菜 (色の薄い野菜)

## ★1日5皿の野菜をとりましょう

1日に1皿70gの野菜料理を5皿食べると、350gの野菜をとることができます。朝・昼・夕に1～2皿ずつで1日5皿を目指し、生活習慣病を予防して健康な体をつくりましょう。

### 参考献立例

お浸し

サラダ

野菜の煮物

酢の物

具だくさん味噌汁



# 知っ得! せとうち便

## お知らせ

### 子ども災害見舞金

県では、平成30年7月豪雨以降に岡山県の区域内で発生した自然災害により被害を受けた子どもを養育しているご家庭に対し、災害見舞金を支給しています。

#### ▽対象

現に自己の生活の本拠として住居の用に供している建物が、全壊、大規模半壊、半壊、床上浸水のいずれかの被害を受けた子どものいる世帯  
※子どもとは、被災日を基準

として18歳に達する日以後の最初の3月31日までの間にあるお子さん(平成30年7月豪雨で被災した場合、平成12年4月2日から被災日までの間に生まれたお子さん)をいいます。

#### ▽支給額

子ども1人当たり2万円(同一災害につき1回限り)

#### ▽申請期限

平成30年7月豪雨で被災した人は、令和2年3月31日まで延長(その他の災害によるものは、被災日から1年間)

#### ▽申請方法

申請書と必要書類を郵送してください。

※申請書は市町村役場の窓口や備前県民局福祉振興課などで配付しているほか、ホームページからもダウンロードできます。

#### 岡山岡山県保健福祉部子ども家庭課

〒703-8278  
岡山市中区古京町1-7-36  
☎086-226-7874  
HP <http://www.pref.okayama.jp/page/587624.html>

## 2月は北方領土返還運動全国強調月間

北方四島(歯舞群島、色丹島、国後島、択捉島)の返還を求めて、2月7日の「北方領土の日」を中心に各地でさまざまな行事が行われます。2月7日は、1855年のこの日、伊豆の下田において日魯通好条約が調印され、平和裏に日本とロシアとの間の国境が画定された日です。この事実こそ、わが国が北方四島の返還を求める重要な根拠なのです。

岡山県でも2月4日(火)にさん太ホール(岡山市北区柳町2-1-1)で「北方領土返還要求岡山県民大会」2月3日(月)から2月14日(金)まで岡山県庁で「北方領土パネル展」が行われます。北方四島の早期返還実現のため、返還運動へのご理解とご協力をお願いいたします。

岡山県北方領土返還要求運動県民会議(岡山県総合政策局公聴広報課内)  
☎086-226-7158

## 遺児激励金

市では、保護者を亡くした児童の健全な育成と福祉の増進を図ることを目的として遺児激励金を支給します。

対象となる児童の保護者または児童を実際に監護する人は、申請してください。

#### ▽対象者

保護者と死別した義務教育修了前(15歳に達した日の属する学年の末日以前をいい、同日以降引き続いて中学校または特別支援学校の中学部に在学する場合には、その在学する期間を含む)の児童(以下「遺児」という)

※市内に住所を有しないときおよび保護者が再婚したときは支給できません。

#### ▽内容・支給額(全て子ども1人当たり)

種類	支給額	内容
保護者死亡見舞金	3万円	小・中学校や特別支援学校の小・中学部在学中に遺児になったとき
入学激励金	3万円	遺児が小・中学校などへ入学したとき
卒業激励金	3万円	遺児が中学校などを卒業するとき
交通遺児激励金	1万円	交通事故により保護者と死別した遺児が小・中学校などへ入学・進級するとき

#### ▽手続きに必要なもの

申請書(子育て支援課・本庁総合案内・牛窓支所・裳掛出張所に設置)、印鑑、保護者名義の振込口座が分かるもの、児童と保護者の戸籍謄本(抄)本(本籍地が瀬戸内市外の場合のみ)

#### 子育て支援課

☎0869-26-5947

ねんぎんのおはなし♪

## 産前産後期間の国民年金保険料が免除となります!

#### □免除期間

出産予定日または出産日が属する月の前月から4カ月間の国民年金保険料が免除されます。

なお、多胎妊娠の場合は、出産予定日または出産日が属する月の3カ月前から6カ月間の国民年金保険料が免除されます。

※出産とは、妊娠85日(4カ月)以上の出産をいいます(死産、流産、早産された人を含む)。

#### □産前産後期間の取り扱い

産前産後期間として認められた期間は、保険料を納付したものと、老齢基礎年金の受給額に反映されます。

#### □対象者

「国民年金第1号被保険者」で出産日が平成31年2月1日以降の人

#### □届出時期

出産予定日の6カ月前から届出可能ですので、速やかに届出ください。

#### ◇届出を行う際の添付書類

- 出産前に届出をする場合: 母子健康手帳など
- 出産後に届出をする場合: 出産日は市で確認できるため、原則不要です。ただし、被保険者と子が別世帯の場合は、出生証明書などの出産日および親子関係を明らかにする書類が必要です。

帯の場合は、出生証明書などの出産日および親子関係を明らかにする書類が必要です。

#### ◇個人番号(マイナンバー)により、届出を行う際の添付書類

届出者本人が窓口で届書を提出する場合は、マイナンバーカード(個人番号カード)を提示してください。お持ちでない場合は、以下の①および②を提示してください。

なお、郵送で届書を提出する場合は、マイナンバーカードの表裏両面または①および②のコピーを添付してください。

①マイナンバーが確認できる書類: 通知カード、個人番号の表示がある住民票の写し

②身元確認書類: 運転免許証、パスポート、在留カードなど

#### □届出先

市役所本庁、各支所・出張所

#### 岡市民課

☎0869-22-1790

#### 岡岡山東年金事務所

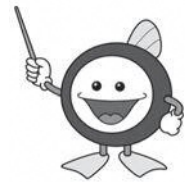
☎086-270-7925

(自動音声案内2番)

## 下水道へ 早期に接続しましょう

下水道への接続は、下水道が使えるようになってから、くみ取り便所の場合は3年以内、浄化槽の場合は遅滞なく接続することが、下水道法で義務付けられています。

市内を流れる河川の水質改善など、市の良好な環境を守っていくため、ご協力をお願いします。



下水道マスコットキャラクター「スイスイ」

#### 岡下水道課

☎0869-22-5151

## 宝くじの助成金で和太鼓を 購入しました

美和地区を中心に地域活性化に取り組んでいる和太鼓チーム「とっかあず」が、令和元年度のコミュニティ助成事業を活用し、地域の祭りなどで使用する和太鼓を購入しました。

コミュニティ助成事業は、一般財団法人自治総合センター宝くじの社会貢献広報事業として、コミュニティ組織の行う地域の連帯感に基づく自治意識を盛り上げる事業を対象に助成を行うもので、宝くじの受託事業収入を財源としています。



購入した和太鼓

岡企画振興課 ☎0869-22-1031



**プレミアム付商品券の  
ご使用は2月29日までに**

住民税非課税の人や子育て世帯主を対象に発行している瀬戸内市プレミアム付商品券の使用期限が迫っています。商品券をお持ちの方は、早めに市内の瀬戸内市プレミアム付商品券登録取扱店舗でご使用ください。

※使用可能期間を過ぎると商品券は使えなくなりますので、ご注意ください。

▽使用可能期間  
2月29日(土)まで

▽使用可能店舗  
市内の登録取扱店舗で使用できます。

登録取扱店舗は、瀬戸内市プレミアム付商品券特設サイトでご確認ください。

【特設サイト】  
HP [htos://瀬戸内市プレミアム付商品券.com](http://htos://瀬戸内市プレミアム付商品券.com)

瀬戸内市久尾張300-1  
0869-24-7520

**下水道を  
正しく使いましょう**

下水道に汚水以外のものを流すと排水設備や下水道管が詰まり、下水道が使えなくなります。また、中継ポンプ場や浄化センターの機能を低下させることにもつながります。次のことを守って、下水道を正しく使いましょう。

▼台所では、天ぷら油などの廃油類、野菜くずやご飯の残りを流さないでください。

▼水洗トイレでは、ウエットティッシュ、衛生用品、衣類など水に溶けないものを流さないでください。

▼有害物質を流さないでください。ガソリン、シンナー、石油およびアルコール類などの揮発性の高いものを流すと、爆発を起こす原因となります。

下水道マスコットキャラクター「スイスイ」

**法定相続情報  
証明制度**

法務局では、登記所(法務局)に戸籍謄本等と相続関係を一覧に表した図(法定相続情報一覧図)を出すことで、登記官がその一覧図に認証文を付した写しを無料で交付する制度(法定相続情報証明制度)を設けています。

この一覧図の写しは、相続登記のほか、金融機関での相続手続や、相続税の申告手続においても利用することができます。各種相続手続をスムーズに進めることができます。便利な制度ですので、ぜひご利用ください。

詳細については、法務局のホームページをご覧ください。最寄りの法務局にお尋ねください。

岡山地方方法務局備前支局  
0869-64-2770

**大学通信教育  
春期合同入学説明会**

公益財団法人私立大学通信教育協会では、次のとおり「令和2年春期大学通信教育合同入学説明会」を開催します。参加申し込みは不要、入場料無料です。

関心のある人は、お気軽にご参加ください。

▽日時 2月15日(土)  
午前11時~午後4時  
※入退場は自由です。

▽場所 おかやま未来ホール  
(岡山市北区下石井1-2-1 イオンモール岡山5階)

▽内容  
計32校の大学・大学院、短期大学が各校別に相談コーナーを開設。希望大学の教職員が講義内容、学習方法、受講手続などについての相談を受け付けます。

▽対象者  
一般および高校生

岡山県財団法人私立大学通信教育協会  
03-3818-3870  
HP <http://www.uce.or.jp/>

**岡山県特定最低賃金  
が改定されました**

岡山県内の特定最低賃金が左表のとおり改定されました。特定最低賃金が適用されない労働者は、令和元年10月2日発効の岡山県最低賃金833円が適用されます。

岡山労働局賃金室  
086-225-2014

**▽岡山県特定最低賃金**

業種	時間額	発効日
耐火物製造業	924円	令和元年12月19日
鉄鋼業	962円	令和元年12月14日
一般機械器具製造業	934円	令和元年12月27日
電気機械器具製造業	878円	令和元年12月25日
自動車・同附属品製造業	921円	令和元年12月29日
船舶製造・修理業、船用機関製造業	954円	令和元年12月18日
各種商品小売業	880円	令和元年12月25日

**募 集**

**獣害対策セミナー**

近年、野生動物による農作物被害が増加しています。市鳥獣被害防止対策協議会では、獣害対策セミナーを開催し、獣害に関する総合的な対策方法などについて研修を行っています。

興味がある人は、事前に電話、FAXまたはメールで、住所、氏名、電話番号をご連絡の上、ご参加ください。

▽日時 2月18日(火)  
午後2時~(約2時間)

▽場所 中央公民館(邑久)

▽テーマ  
動物の行動から考える、農作物を守る獣害対策

講師 江口祐輔氏(西日本農業研究センター)

岡山県瀬戸内市鳥獣被害防止対策協議会事務局(農林水産課内)  
0869-24-7221  
FAX 0869-22-3965  
mail [nourinsusan@city.setouchi.lg.jp](mailto:nourinsusan@city.setouchi.lg.jp)



不明な点はお問い合わせください

岡山県特定最低賃金が改定されました

**瀬戸内市の味**

**カキの味噌焼き**

◆作り方

- ①カキは塩水で洗い、酒少々で下味をつける。
- ②水気を軽く取り、片栗粉をまぶす。
- ③フライパンに油を熱し、両面に焼き色をつける。
- ④焼き色がついたら酒を入れてふたをし、3~4分蒸し焼きにする。
- ⑤ふたを取り、調味料Aを絡めてごまをふり、器に盛りつける。

◆材料(2人分)

- カキ(8個)
- 酒(大さじ2~3)
- 酒【下味用】(少々)
- 片栗粉(適宜)
- サラダ油(大さじ1)
- いりごま(大さじ1)
- すりごま(大さじ1)

<調味料A>

- 味噌(大さじ1)
- 砂糖(大さじ1)
- みりん(大さじ1)
- しょうゆ(小さじ1)

◆今日のレシピは 豊原地区栄養改善協議会です。  
岡山健康づくり推進課 ☎0869-26-5961

**~息子・娘の婚活を応援したい~**

**第2回 親の代理婚活交流会**

「出会いに恵まれない」「異性へのアプローチが苦手」という我が子に代わって親同士の代理婚活を支援するため、市縁結びサポーターによる「親の代理婚活交流会」を開催します(参加費無料)。

相談ブースも同時開設しますので、相談のみを利用したい人も、ぜひご参加ください!

参加希望の方は、企画振興課までご連絡ください。また、イベントの詳細については市ホームページをご覧ください。

▽日時 2月25日(火) 午後1時30分~午後4時

▽場所 中央公民館(邑久)

▽対象者 婚活中のお子さんをお持ちの親御さん(お子さんまたは親御さんが市内在住の人に限り)

岡山企画振興課 ☎0869-22-1113  
HP <http://www.city.setouchi.lg.jp/>

**地雷撤去のため  
書き損じはがきを集めています**

カンボジアでの地雷被害を一刻も早く無くすため、書き損じはがきなどを集めて換金し、地雷撤去団体への寄付を行っています。

はがき3枚で1㎡の地雷原の撤去費用に変わります。回収品のご協力をお願いします。

▷対象品 書き損じ・未使用のはがき、未使用の切手、未使用のテレホンカード、QUOカード、図書カード

▷期間 3月31日(火)まで

▷送付先 下記のとおり

岡山一般財団法人カンボジア地雷撤去キャンペーン事務局  
〒814-0002  
福岡県福岡市早良区西新1-7-10-702  
☎092-833-7575



ミニ手話コーナー《簡単な手話を覚えてみよう!》

気持ちを含めて表現しよう!

風邪	インフルエンザ	寒い
		
右手拳を口に当て、喉のしぐさを示す	開いた口元から小指を立てて右手を小さく前へ出す	立腕肩と身体を縮こませ、両手拳を上に向けて左右に震わせる

全日本ろうあ連盟発行『わたしたちの手話 学習辞典1』

HP <http://fukushiokeyama.or.jp/>  
 岡山県福祉人材センター  
 ☎086-226-3507

**福祉の就職総合フェア**  
 ～岡山・冬～

次のとおり「福祉の就職総合フェア」岡山・冬」が開催されます。事前申し込みは不要、参加費無料です。

▽日時 2月22日(土)  
 正午～午後4時

▽場所 岡山コンベンションセンター

(岡山市北区駅元町14-1)

おひなさまフェスタ

瀬戸内市消費生活問題研究協議会 邑久グループでは、次のとおり「おひなさまフェスタ」を開催します。

まんじゅうの箱を使っておひなさまを手作りする体験コーナーや、ぜんざいの無料接待カフェもあります。

さまざまな年代の歴史あるおひなさまや会員が残った布で作ったかわいい吊り下げ雛の展示もしています。

リサイクルを考えながら、桃の節句を楽しみましょう。

▽場所 リサイクルプラザ・おく(邑久町尾張483-6)

【おひなさまフェスタ】

▽日時 3月1日(日)  
 午前9時～午後3時

※おひなさま手作り体験は、午前9時30分～午後2時まで

▽参加費 無料

【おひなさま展示】

▽展示期間  
 3月1日(日)～8日(日)  
 午前9時～午後4時

※展示期間中は、毎日開館し



岡山県年金事務所  
 ☎086-270-7925  
 (自動音声案内2番)

年金事務所の職員が年金の相談に応じます。

相談を希望する人は、事前に予約をしてください。

▽日時 2月20日(木)  
 午前10時～正午、午後1～3時

▽場所 ゆめトピア長船

▽相談料 無料

年金相談

相談

相談

おひなさまフェスタ

▽日時 2月9日(日)  
 午後9時～午後4時

▽場所 瀬戸内市立美術館

岡山県立美術館  
 ☎0869-34-3130

おひなさまフェスタ

消費生活 安心ほっとライフ



第35話 フリマサービスでトラブルがあったら…

＜情報提供＞

アプリで手軽に不用品を販売したり、商品が安く手に入ったフリーマーケットサービス(以下「フリマ」)。最近「終活」の一環として身のまわりの整理に利用する高齢者も増えていますが、トラブルも増加しています。

- ・銀製ネックレスを購入した。「商品到着前に受取手続きをしてくれたら値引きする」と言われ、ルール違反ではあるが受取手続きをした。しかし、届いたのはメッキ品で、その後、売主と連絡がとれない。
- ・靴を購入したが偽物だった。運営会社に相談すると、「双方で話し合ってください」と言われた。

＜トラブルにあわないためのポイント＞

- 取引の流れを確認し、ルールを必ず守りましょう。エスクロー(注)が導入されていても、受取手続き後のトラブルは、補償制度を除き運営会社側で対応できない

ケースがあります。

- 中古品の場合、イメージ違いなどのトラブルが起こりやすくなります。また、届いた商品が写真や説明文と違う、傷があるというケースも。商品に納得できない場合は受取手続きをしないでください。
- 現金、盗品、医薬品、金券など、フリマには利用規約などで出品が禁止されている商品が多数あります。規約変更があった場合は、必ず内容を確認しましょう。
- フリマは個人同士の取引であり、トラブルは原則として当事者間で解決することが求められます。話し合う場合は、冷静なやり取りを心がけましょう。

(注) エスクローとは、商取引の際に信頼の置ける第三者を仲介させて取引安全を担保するサービスのこと。

岡山県消費生活センター ☎0869-24-8011  
 ※消費生活相談は『消費者ホットライン☎局番なし188(イヤヤ!)]もご利用できます。

催し物



瀬戸内市立美術館 展覧会

佐竹徳展  
 写真・映像にみる 画家の姿

当館のコレクションの柱である佐竹徳の作品から、大作を中心に約40点を展示します。あわせて、残された写真や映像などの資料から、佐竹徳とその作品の魅力に迫る展覧会です。

▽開催期間 1月24日(金)～2月6日(木)

※期間中の休館日は、毎週月曜日



佐竹徳「オリーブ園」

▽観覧料 一般400円、団体(20人以上)・65歳以上300円、中学生以下無料

和気・瀬戸内 中学生美術展

和気郡および瀬戸内市内の中学生が授業で制作した美術作品と、邑久高校美術部の生徒が制作したインスタレーション・絵画・立体物などの美術作品を展示します。



▽開催期間 2月9日(日)～2月16日(日)

※期間中の休館日は、2月10日(月)、12日(水)

▽観覧料 無料

炭田紗季展

「みちをたどる」

第9回(2015年度)「I氏賞」大賞を受賞した、牛窓町出身の画家・炭田紗季の作品を紹介する展覧会です。



炭田紗季 「庭の鉢植えは波をかぶらない」

▽開催期間 2月21日(金)～3月15日(日)

※期間中の休館日は、毎週月曜日(2月24日を除く)、2月25日(火)

▽観覧料 一般400円、団体(20人以上)・65歳以上300円、中学生以下無料

以下、展覧会共通

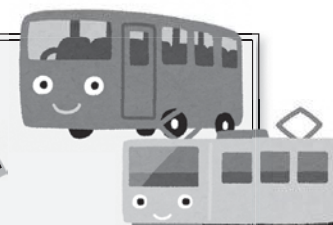
▽開館時間 午前9時～午後5時(入館は午後4時30分まで)

▽場所 瀬戸内市立美術館

岡山県立美術館  
 ☎0869-34-3130



第1回 まちづくりシンポジウム



NPO地域・空間プランニンググループ瀬戸内市支部では、次のとおり第1回まちづくりシンポジウムを開催します。参加申し込みは不要、入場料無料です。

関心のある人は、どなたでも参加できます。この機会に、みんなでまちづくりについて考えてみませんか。

皆さんのご参加をお待ちしています。

▷日時 2月22日(土)  
 午後1時30分～午後4時(予定)

▷場所 中央公民館(邑久)

▷テーマ 少子高齢化での過疎地域(瀬戸内市の赤穂線周辺地域)で生活する為には、我々は何を考へ行動すべきか?

▷基調講演 「瀬戸内市を電車・バス交通で見直そう」  
 【講師】岡将男氏  
 (NPO法人公共の交通ラダ会長)

岡山県立美術館  
 ☎090-7771-4561(藤井さん)





# みんなの広場

秘書広報課  
☎0869-24-7095

投稿をお待ちしています

- ① 1歳のお子さんの写真  
氏名、住所、生年月日、家族（氏名、続柄：2人まで）からのひとことを入力
  - ② 短歌・俳句・川柳・詩
  - ③ 催し物の告知や募集
  - ④ イラスト・絵手紙
  - ⑤ 瀬戸内市の風景などの写真  
写真の題名、撮影場所・日時、コメント、市ホームページへの掲載可否などを記入
- ★応募方法  
住所・氏名・電話番号を明記し、はがき・FAX・電子メールなどで秘書広報課へ送付してください。匿名・ペンネームを希望する場合は、その旨もお書きください。
- ★留意点  
原則として、投稿作品や原稿は返却しません。掲載の都合上、全ての作品や原稿を掲載できない場合がありますので、あらかじめご了承ください。
- ☎秘書広報課  
〒701-4292 瀬戸内市邑久町尾張 300-1  
☎0869-24-7095  
FAX 0869-22-3304  
mail : hiroba@city.setouchi.lg.jp

皆さんからの投稿をお待ちしています



## けいじばん

### 私たちと一緒に活動しませんか シルバー人材センター会員募集

瀬戸内市シルバー人材センターでは、毎年日頃の感謝と普及啓発をかねて、3事業所において市内公共施設の剪定、草刈りなどのボランティア活動を実施しています。長年培ってきた経験や技能を生かしたい人、「生涯現役」で生きがいの充実を考えている人、私たちと一緒に活動してみませんか。詳しくは、各事業所へお尋ねください。



#### ▶入会条件

- ① 原則 60 歳以上の健康で働く意欲のある人
  - ② センターの趣旨に賛同の人
  - ③ 瀬戸内市内に住所のある人
  - ④ 年会費は 3,000 円（入会費 1,000 円、保険料 2,000 円）
- ☎公益社団法人瀬戸内市シルバー人材センター
- ・代表 ☎0869-24-0467
  - ・牛窓事業所 ☎0869-34-5858
  - ・邑久事業所 ☎0869-24-0468
  - ・長船事業所 ☎0869-26-6444

### 私たちの学校 「コレぞ自慢のオンリーワン」

県教育委員会では、県立学校の魅力づくりや魅力発信に取り組んでいます。

このたび、各学校の特色ある取り組みをとりまとめ、県教育委員会のホームページに掲載しましたので、ぜひご覧ください。



☎岡山県教育庁教育政策課

☎086-226-7571

HP <http://www.pref.okayama.jp/site/16/636528.html>

## 文芸コーナー

(敬称略)

日射し来てまたひと眺め夕紅葉  
的場 松葉(牛窓町長浜)

冬初め山はまだまだ色残す  
原野信一郎(牛窓町牛窓)

静けさや荒天神に紅葉映え  
野口 慶子(牛窓町牛窓)

逆さ富士映す湖鴨遊ぶ  
後藤 靖子(牛窓町牛窓)

菊花展鉢に添木の隠されて  
原野 孝子(牛窓町牛窓)

煌めきて黄葉且つ散る裏参道  
福本 曙生(牛窓町牛窓)

新春の空に大地に夢が咲く  
大倉 衛(長船町飯井)

重たげに夏密柑熟る焔向う  
すくもに囀るし遠き日の祖父  
上山 幸子(邑久町豊安)

正月に帰省し孫の成長を  
頼もしく見る祖母の喜び  
朝霧 好子(牛窓町鹿忍)

水色の君が纏いしひとひらの  
オーガンジーに霞むあの頃  
桂舟道人(邑久町山田庄)

新春を寿ぐいつもの年用意  
所定の位置へ所定の暦  
舟積由紀子(牛窓町鹿忍)

## 2020年2月の予定

日	月	火	水	木	金	土	日	祝	祭
1	土	④瀬戸内市体協ゴルフコンペ 8:00~ 長船カントリークラブ							
2	日								
3	月								
4	火	⑤こころの健康相談 9:00~11:00 ゆめトピア長船							
5	水								
6	木	⑧窓口業務の時間延長 17:15~19:00 瀬戸内市役所							
7	金								
8	土								
9	日	⑥歩こう会 足守コース 8:29 邑久駅発							
10	月								
11	火	建国記念の日							
12	水	⑦1歳6カ月児健診【対象：平成30年7月生】 13:15~13:45 ゆめトピア長船							
13	木	⑦2歳児健診【対象：平成29年10月生】 13:15~13:45 ゆめトピア長船							
14	金	④離乳食講習会【対象：7~12カ月児】 9:45~10:00 ゆめトピア長船 ⑥精神保健福祉相談 13:30~15:00 ゆめトピア長船							
15	土								
16	日	④瀬戸内市健康マラソン大会 8:00~9:00 受付 邑久スポーツ公園野球場および周辺コース							
17	月								
18	火								
19	水	⑦乳児健診(4カ月児)【対象：令和元年9月生】 13:15~13:45 ゆめトピア長船							
20	木	①②行政・なやみごと相談 10:00~12:00 瀬戸内市役所							
21	金								
22	土								
23	日	天皇誕生日							
24	月	振替休日							
25	火	③育児相談 9:30~11:00 ゆめトピア長船							
26	水	①②行政・なやみごと相談 10:00~12:00 牛窓支所 ⑦3歳児健診【対象：平成28年8月生】 13:15~13:45 ゆめトピア長船							
27	木								
28	金	①②行政・なやみごと相談 10:00~12:00 ゆめトピア長船 ④離乳食講習会【対象：4~6カ月児】 9:45~10:00 ゆめトピア長船							
29	土								

⑦「県内外の赤羽刀展」(2月1日~3月29日)

⑧「佐竹徳展一写真・映像にみる画家の姿」(1月24日~2月6日)  
「和気・瀬戸内中学生美術展」(2月9日~2月16日)  
「炭田紗季展一みちをたどる」(2月21日~3月15日)

### 相続遺言・登記・成年後見等相談

- ▶日時 2月8日(土) 9:30~12:00
  - ▶場所 中央公民館(邑久)
  - ▶相談員 司法書士 ※相談料無料、事前予約は不要です。
- ☎岡山県司法書士会 おかやま総合相談センター ☎086-226-0470

## 問い合わせ・予約先など

- ①行政相談(主に行政全般に関する相談)  
【相談員：行政相談委員(予約不要・無料)】  
☎総務課 ☎0869-22-1112
- ②なやみごと相談(主に人権や身近な悩みごとに関する相談)  
【相談員：人権擁護委員(予約不要・無料)】  
☎市民課人権啓発室 ☎0869-22-3922
- ③育児相談(乳幼児に関する相談)  
☎健康づくり推進課 ☎0869-26-5962
- ④離乳食講習会  
【対象：生後4カ月以上の乳児の保護者(要予約・無料)、  
定員：4~6カ月児、7~8カ月児、9~12カ月児、各10人】  
☎健康づくり推進課 ☎0869-26-5961
- ⑤こころの健康相談  
【相談員：臨床心理士(要予約)】  
☎健康づくり推進課 ☎0869-26-5962
- ⑥精神保健福祉相談(精神保健福祉に関する相談)  
【相談員：精神科専門医(要予約)】  
☎岡山県備前保健所 ☎086-272-3934
- ⑦子どもの健診  
☎健康づくり推進課 ☎0869-26-5962
- ⑧窓口業務の時間延長(市民課、税務課、収納推進課の業務の一部)  
※取り扱いができない業務もあります。詳細はお問い合わせください。  
☎市民課 ☎0869-22-1115  
☎税務課 ☎0869-22-1114  
☎収納推進課 ☎0869-22-2464  
※①~⑧の日は、左のカレンダーをご覧ください。

- 消費生活相談(架空請求・訪問販売などに関する相談)  
(予約不要・市役所開庁日に相談受付)  
☎消費生活センター ☎0869-24-8011
- 発達障害専門相談  
【相談員：臨床心理士(要予約・相談日はお問い合わせください)】  
☎子ども包括支援センター ☎0869-24-8033

⑦備前長船刀剣博物館の行事  
☎備前長船刀剣博物館 ☎0869-66-7767

⑧瀬戸内市立美術館の行事  
☎瀬戸内市立美術館 ☎0869-34-3130

⑨瀬戸内市体育協会の行事  
☎瀬戸内市体育協会 ☎0869-22-2211  
HP <http://setouchi-taikyo.or.jp/>

東京2020協賛ジャンボ 3億円

県内での宝くじの売り上げは、公園、学校などの教育施設の充実など、県民のみなさんの身近なところに役立てられています。宝くじは、「県内」でご購入ください。

発売期間 2/3(月) ~ 2/28(金)

お問い合わせ先・岡山県総務部財政課 TEL.086-226-7254

### 人の動き 《令和2年1月1日現在、かつこ内は前月比》

人口	37,268人 (-19)	男	17,910人 (-3)
世帯	15,675世帯 (-17)	女	19,358人 (-16)

### 3月2日(月)が納付期限の市税・保険料

固定資産税【4期】 国民健康保険税【8期】  
介護保険料【8期】 後期高齢者医療保険料【4期】  
※納付には口座振替が便利です。ぜひご利用ください。