

# 知っ得! せとうち便

## お知らせ

### 水質事故防止に 努めましょう

近年、農薬類や燃料（油類）を誤って水路や溝に流してしまふ人為的ミスが起因となった水質事故が多発しています。

農薬類などが河川や海域に流れ出ると、環境を汚染して、魚などの生態系にも重大な被害を与えてしまいます。

ひとたび水質事故が発生すると、水環境の回復には膨大な労力と時間を要することになります。さらに、事故対応にかかった費用は原因者が負



美しい水環境を守りましょう

担することとなり、農業および工業における取水、漁業などへ被害が及んだ場合は、多大な賠償を請求されることもあります。

農薬類や燃料（油類）を扱う際には十分な注意を払って作業を行い、作業ミスの防止に取り組みましょう。燃料タンクや配管は、定期的に点検を行って、事故の未然防止にご協力ください。

また、余った農薬類などは絶対に水路や排水溝などに流さず、適正に処分して不法投棄は絶対にやめましょう。

瀬戸内市の美しい水環境を守るため、水質事故の防止にご協力をお願いします。

**環境課**  
☎0869・22・1899

## 国保加入・脱退の際は 届出を忘れずに

わが国では、全ての人が必ず何らかの健康保険制度に加入しなければなりません。

会社などの健康保険（健康保険組合、共済組合、協会けんぽなど）に未加入の人や生活保護制度の被保護者でない人は、国民健康保険（国保）に加入しなければなりません。

### 【届出が必要なき】

国保に加入・脱退する理由が生じてから14日以内に自身や世帯主または代理人による届出が必要です（下表参照）。自動的に切り替わりませんので、ご注意ください。

※代理人による届出は、委任状（様式任意）が必要です。

※満75歳になる人は、誕生日から後期高齢者医療制度に加入することになるため、加入する必要はありません。

### 【加入の届出が遅れると】

国保の加入日は、加入の届出をした日ではなく、国保の資格を得る事由の生じた日（転入した日や他の健康保険

### ④家賃が分かるものの写し（借家・借間の場合）

※②がある場合、③と④は不要です。

※申請書と委任状は教育委員会、各小・中学校、中央公民館（巨久）、牛窓町公民館、長船町公民館に備え付けの様式で提出してください。

※入学前支給を申請した人も改めて申請が必要です。

**岡岡総務学務課**  
☎0869・34・5640

## 奨学金制度

市では、経済的な事情により、修学が困難な学生の学資または育英上必要な資金を貸し付けています。

### ▽対象者

学校教育法に基づき、高等学校および特別支援学校の高等部、大学、高等専門学校、専修学校の在学者

**▽申請期限** 6月30日（火）

### ▽提出書類

- ①奨学生願書
- ②出身学校または在学校長の奨学生推薦調書

### ③世帯全員の住民票

### ④在学証明書

⑤親権者を含む世帯全員の令和元年年分所得・課税証明書

※①と②は教育委員会、中央公民館（巨久）、長船町公民館に備え付けの様式で提出してください。

※⑤は6月1日以降に発行されます。

※世帯の所得状況、成績などにより貸付を受けられない場合があります。

※奨学金を貸し付ける際の振込は、初年度は令和2年8月下旬に4月から9月までの6カ月分をまとめて行い、以後10、1、4、7月の四半期ごとに各3カ月分を振り込む予定です。

平成29年度の新規奨学生から、返還期間中に市内に住所を有し就業しているなど、一定の要件を満たす場合、申請に基づき、返還金の半額を免除することができま。詳しくは、お問い合わせください。

**岡岡総務学務課**  
☎0869・34・5640

の資格を喪失した日など）です。そのため、国保の加入の届出が遅れると、加入の時点までさかのぼって保険料を納めなければなりません。

また、届出まで国保の被保険者証（保険証）がないため、その間の医療費はいったん全額自己負担になります。早期の手続きをお願いします。

**市民課**  
☎0869・22・1790

### 【脱退の届出が遅れると】

保険税が他の健康保険料と重複して請求されます。

また、他の健康保険に加入しているのに国保の保険証を使って医療機関を受診した際は、その医療費を全額返さなければなりません。

**市民課**  
☎0869・22・1790

こんなとき	手続きに必要なもの
職場の健康保険を脱退したとき	印鑑・健康保険資格喪失証明書など・本人確認書類
職場の健康保険の被扶養者から外れたとき	印鑑・他の市区町村の転出証明書・本人確認書類
他の市区町村から転入したとき	印鑑・母子健康手帳・本人確認書類
子どもが生まれたとき	印鑑・保護廃止決定通知書・本人確認書類
生活保護を受けなくなったとき	印鑑・国保と職場の保険証・本人確認書類
職場の健康保険に加入したとき	印鑑・国保の保険証・本人確認書類
職場の健康保険の被扶養者になったとき	印鑑・国保の保険証・本人確認書類
他の市区町村に転出するとき	印鑑・国保の保険証
国保の被保険者が死亡したとき	印鑑・国保の保険証
生活保護を受けるようになったとき	印鑑・国保の保険証・保護開始決定通知書・本人確認書類
市内で住所が変わったとき	印鑑・国保の保険証・本人確認書類
世帯の変更があったとき	印鑑・国保の保険証・在学証明書など・本人確認書類
就学のため、別に住所を定めるとき	印鑑・本人確認書類
保険証をなくしたとき	印鑑・本人確認書類

※届出人（世帯主）および被保険者のマイナンバーが分かる書類（通知カードなど）も手続きに必要になります。  
※本人確認書類…運転免許証・パスポートなどの顔写真付きのもの

## 就学援助制度

市では、経済的な事情により、義務教育を受けるために必要な経費（学用品費・給食費・修学旅行費など）を負担することが困難な保護者に、必要な援助をしています。

前年度に引き続き援助を希望する場合も申請が必要です。

**▽申請期限** 5月31日（日）必着  
※これ以降も、翌年1月31日まで随時受け付けますが、受付翌月からの援助になります。

### ▽提出書類

- ①就学援助申請書
- ②児童扶養手当証書の写し（該当者のみ）
- ③委任状（所得・課税証明書発行用）または所得・課税証明書（令和2年1月1日現在、住民票が瀬戸内市にない場合）



ねんぎんのおはなし♪

## 国民年金保険料額が改定されます

令和2年度の国民年金第1号被保険者の月額保険料は、令和元年度の保険料から130円増の16,540円となっています。納付期限は、納付対象月の翌末日です。保険料は前払い（前納）や口座振替（早割）を行うと安くなります。

納付方法	1カ月分	6カ月分	1年分	2年分
割引がない場合	16,540円	99,240円	198,480円	397,800円
前納	現金払い クレジットカード納付 (カッコ内は割引額)	前納制度なし 98,430円 (810円)	194,960円 (3,520円)	383,210円 (14,590円)
	口座振替 (カッコ内は割引額)	16,490円 (50円)	98,110円 (1,130円)	194,320円 (4,160円)

※割引がない場合の2年分（397,800円）の内訳  
令和2年度：  
月額16,540円×12カ月  
令和3年度：  
月額16,610円×12カ月

**岡岡市民課** ☎0869・22・1790

**岡岡山東年金事務所** ☎086・270・7925（自動音声案内2番）



## ? 固定資産税Q & A (質問と答え) !

**Q.** 平成28年5月に住宅を新築しました。本年度から固定資産税が急に高くなったのですが、なぜですか？

**A.** 新築住宅には、住宅建築促進を図るため、固定資産税を軽減する制度があります。一定の要件を満たせば3年間(長期優良住宅ならば5年間)、120㎡までの床面積について税額が2分の1に軽減されます。今回の場合、軽減期間が終了したため、元の税額に戻ったということです。

**Q.** 自宅の屋根に乗せている太陽光発電設備には、固定資産税が課税されますか？

**A.** 太陽光発電設備の規模によっては課税される可能性があります。10KW以上の発電量として電力会社と売電契約をしている場合は、固定資産税の償却資産として所有者に申告義務があります。毎年1月末までに税務課へ申告書を提出してください。  
※屋根材と一体型(建材型)タイプの太陽光発電設備は、償却資産の対象外となるため、申告の必要はありません。

### 固定資産税の納税通知書を発送

固定資産税とは、毎年1月1日(賦課期日)に土地・家屋・償却資産を所有している人に賦課される税金です。

4月中旬に送付する固定資産税の納税通知書に、土地・家屋の課税明細書を同封しています。

課税明細書が届いたら、適正な課税がされているかどうか、確認をお願いします。



協会けんぽ岡山支部の健康保険料率が変わります。

協会けんぽは、中小企業などで働く従業員とその家族が加入する健康保険です。

令和2年3月分(4月納付分)から岡山支部の健康保険料率は10・17%に引き下げ、40歳から64歳までの人が対象となる介護保険料率は1・79%に引き上げられます(任意継続被保険者は令和2年4月分から変更)。

☎086・803・5780  
☎086・803・5780

### 福祉タクシー利用券を交付しています

市では、在宅で重度の障がいのある人に対して、タクシー料金の一部を助成する福祉タクシー利用券を交付しています。

次の要件に該当する人で交付を希望する人は、福祉課へお問い合わせください。

▽対象者  
在宅の身体障害者手帳1・2級所持者または療育手帳A所持者

▽助成内容  
一乗車につき500円まで助成する利用券を、申請した月を基準として「1カ月あたり5枚(人工透析療法などで週3回以上の通院を必要とし、ほかの交通手段が利用できない人は10枚)×年度残月数」を交付します。

福祉タクシー利用券は、市と契約しているタクシー会社で利用できます。

### 協会けんぽ岡山支部の健康保険料率が変わります

協会けんぽは、中小企業などで働く従業員とその家族が加入する健康保険です。

令和2年3月分(4月納付分)から岡山支部の健康保険料率は10・17%に引き下げ、40歳から64歳までの人が対象となる介護保険料率は1・79%に引き上げられます(任意継続被保険者は令和2年4月分から変更)。

☎086・803・5780  
☎086・803・5780

### 市職員採用合同説明会を行います

瀬戸内市、備前市、赤磐市では、次のとおり職員採用合同説明会を行います。

参加費無料、事前の申し込みは不要です。面接などは行いません。普段着でお越しください。

また、合同説明会への参加の有無が選考に影響することはありません。

▽日時 5月2日(土)  
午後1時～午後4時45分

▽場所  
サンビーチOKAYAMA  
(岡山市北区駅前町2-3-31)

▽内容 採用試験の概要や業務内容の説明、若手職員との対話など

☎0869・22・3909



市職員(写真中央2人)の説明を聞く参加者(昨年の説明会)

### 〔土地・家屋価格等縦覧帳簿を縦覧できます〕

市内に所在する土地・家屋の評価額を比較し、自らの土地・家屋の評価額が適正かどうか確認するために、土地・家屋価格等縦覧帳簿を縦覧することができます。

縦覧帳簿には、土地の地目、地積、評価額などや家屋の種類、構造、床面積、評価額などが記載されています。

縦覧ができるのは、納税義務者本人、義務者から委任を受けた代理人、または納税代理人です。

▽日時  
4月1日(水)～30日(木)  
午前8時30分～午後5時15分  
※土・日曜日、祝日を除く

▽場所  
税務課、牛窓支所、長船支所、裳掛出張所

▽持参するもの  
本人確認書類(運転免許証、健康保険証など)、委任状(代理人が縦覧する場合)、印鑑(認印で可)

☎0869・22・1181  
☎0869・22・1181

## 障がいのある人の軽自動車税種別割を減免します



身体に障がいのある人や重度の精神障がいのある人が所有している軽自動車は、申請によって、1人1台に限り軽自動車税種別割が減免されます。

4月1日現在で、身体に障がいがある18歳未満の人または

精神に障がいがある人と生計を同じくする人が所有する軽自動車も対象となります。

障がいの等級など条件によっては減免の対象にならない場合があります。また、自動車税種別割の減免を受けている人は、軽自動車税種別割の減免を受けることはできません。

▷申請方法  
申請書は税務課、各支所、出張所にあります。

印鑑、運転する人の免許証、自動車検査証(車検証)、減免申請内容が確認できるもの(身体障害者手帳など)、所有者のマイナンバーが確認できるもの(通知カードなど)を持参し、手続きをしてください。

※一度申請をし、以後減免申請内容(障がいの等級、車、運転者など)に変更がない場合は、申請書を提出する必要はありません。

▷申請期限 5月25日(月)

☎0869・22・1114



## 消費生活 安心ほっとライフ

### 第36話 相談激増! 定期購入を解約したくても電話が繋がらない

<相談内容>  
いつでも解約できるとのことだったので、インターネットで化粧クリームを定期購入した。初回の商品が届き使ってみたが、これ以上は必要ないと思い、事業者へ解約を申し出るため電話をかけた。ところが、1日に何度かけても、また何日電話をかけても回線が混み合っていて繋がらない。このままでは電話が繋がらないうちに解約申出期日が過ぎてしまう。どうしたらよいか。

<アドバイス>

- 事業者へ電話してもつながらず、問い合わせや解約の申し出ができないケースが多くみられます。事業者によっては、電話がつながりやすい曜日や時間帯をホームページで案内している場合もあるので、確認しましょう。また、事業者に連絡した証拠として電話、メールまたはFAXなどの記録を残しておきましょう。
- 事業者からの請求に納得できない、連絡がとれず解約の申し出ができないなどのトラブルが生じた場合は最寄りの消費生活センターへ相談しましょう。

☎瀬戸内市消費生活センター  
☎0869-24-8011  
※消費生活相談は「消費者ホットライン ☎局番なし188(イヤヤ!)」もご利用できます。



募 集



令和2年度瀬戸内市民病院  
修学資金の修学生を募集

瀬戸内市民病院では、地域包括ケアシステムの充実、地域医療確保に関心をもち、円滑なる実施に貢献できる人材を育成することを目的として、修学資金の貸与を行います。

▽応募資格

看護師、診療放射線技師、臨床検査技師、理学療法士、作業療法士、言語聴覚士もしくは臨床工学技士を養成する学校または養成所に在籍する学生で、卒業後に市民病院に勤務する意思を有する人

▽募集人数 4人

▽貸与金額 月額5万円

▽受付期間 4月1日(水)～17日(金)(必着)

▽応募方法 募集要領をご確認の上、必要書類を提出してください。要領や様式は市ホームページからダウンロードできます。

▽選考方法 提出された書類

および面接による審査  
※面接審査の日時などは別途  
通知します。

岡山県立北部高等技術専門

校では、求職中の人を対象に

次のとおり6・7月に開講する職業訓練の訓練生を募集します。

職業訓練生を募集

岡山県立北部高等技術専門校では、求職中の人を対象に次のとおり6・7月に開講する職業訓練の訓練生を募集します。

受講を希望する人は、最寄りのハローワークで相談の上ご応募ください。

【パソコンワーク初級科】

▽募集期間 4月1日(水)～5月11日(月)

▽場所 リフレセンターびぜん(備前市伊部2264-2)

▽定員 15人

▽受講料 無料(教材費などは別途必要)

▽訓練期間 6月5日(金)～9月4日(金)

【介護スペシャリスト養成科】

▽募集期間 5月1日(金)～6月17日(水)

▽場所 瀬戸公民館(岡山市東区瀬戸町瀬戸54-1)

▽定員 15人(母子枠2人含む)

▽受講料 無料(教材費などは別途必要)

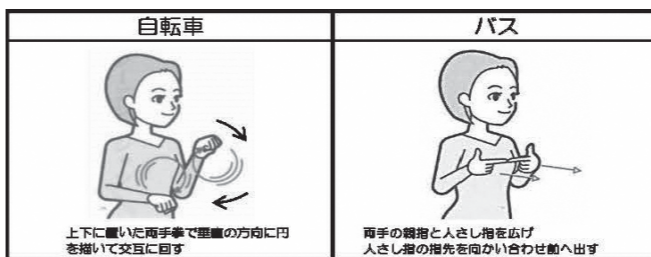
▽訓練期間 7月9日(木)～令和3年1月8日(金)

岡山県立北部高等技術専門校

0868-26-1125

ミニ手話コーナー《簡単な手話を覚えてみよう!》

乗り物①



全日本ろうあ連盟発行『わたしたちの手話 学習辞典I』

催し物



瀬戸内市立美術館  
展覧会

―究極の細密画―

ミクロの猫と巨大な猫―  
西脇直毅・吉村大星  
二人展

吉村大星(1992)、山口県出身)は、当館で2015年に展覧会を開催した色鉛筆の画家・吉村芳生の子で、父の手法を受け継ぎ、



吉村大星「猫に九生あり」2011年

色鉛筆を使った細密描写によって、写真と見間違ふような猫を描きます。

一方、西脇直毅(1977、大阪府出身)はボールペンを使い、全体を一見すると抽象絵画のような作品を描きます。

しかし、接近すると、その作品は緻密な猫や網目といった限定的なモチーフの反復によって表現されていることがわかります。



西脇直毅「無題」2016年  
撮影 安彦幸枝

この展覧会では、驚異的な集中力と反復作業によって対象を表現する2人の作家を取り上げ、超絶技巧的な細密描写の世界を紹介します。  
2人に共通する題材である「猫」の競演にもご注目ください。

▽開催期間

4月4日(土)～5月24日(日)

※期間中の休館日は、4月6日(月)、13日(月)、20日(月)、27日(月)、30日(木)、5月7日(木)、11日(月)、18日(月)

※3月30日(月)～4月3日(金)は展示替えのため休館します。

▽観覧料 一般700円、団体(20人以上)・65歳以上600円、中学生以下無料

▽開館時間 午前9時～午後5時(入館は午後4時30分まで)

▽場所 瀬戸内市立美術館

★関連イベント

「アーティストトーク」

展示室内で作品を鑑賞しながら、作家の吉村大星さんが作品の見どころを解説します(申し込み不要。ぜひご参加ください。)

▽日時 5月3日(日・祝) 午後1時30分～(約30分)

▽参加費 無料(観覧料別途)

岡山県立北部高等技術専門校

0869-34-3130

「夢を応援基金 『ひとり親家庭支援奨学金制度』」奨学生募集

全国母子寡婦福祉団体協議会では、ローソンググループと力を合わせ、ひとり親家庭などを対象とした給付型奨学金の奨学生を募集しています。奨学金の詳しい内容や申請書の様式などについては、全母子協のホームページをご確認ください。また、応募を希望される人は、岡山県母子寡婦福祉連合会へご応募ください。

▷奨学金 月額3万円(返還不要)  
▷募集人数 若干名(全国で400名募集)

▷対象学年 中学3年生、高等学校1～3年生、高等専門学校1～3年生など  
▷応募締切 4月28日(火)必着  
▷その他 所定の申請書、その他提出書類が必要です。世帯収入や出席率などの応募条件があります。  
問申(一財)岡山県母子寡婦福祉連合会事務局(岡山県子ども家庭課内)  
086-226-7349  
全母子協ホームページ http://zenbo.org

瀬戸内市の味

◆作り方

- ①ボウルに薄力粉、片栗粉、水を入れて混ぜる。
- ②①に青のり粉も入れて、混ぜ合わせる。
- ③皿にキッチンペーパーを敷き、②を流し入れて広げる。
- ④ちりめんじゃこを③に振り入れ、レンジ(600W)で5分加熱する。
- ⑤粗熱をとり、適当に割る。

今月のレシピは かぼちゃの会です。  
健康づくり推進課 0869-26-5961

ちりめんせんべい



- ◆材料(2人分)
- 薄力粉(小さじ1)
  - 片栗粉(小さじ1～2)
  - 水(大さじ3)
  - ちりめんじゃこ(大さじ1)
  - 青のり粉(少々)

