

市民と共に飛躍の年に

瀬戸内市長 武久顕也



新年あけましておめでとうござ
います。

市民の皆さんには、輝かしい新
春を健やかに迎えのことと心よ
りお慶び申し上げます。

さて、平成16年11月に誕生した
瀬戸内市は、合併から5年を経過
し、いよいよひとつの市として、
合併した効果を発揮するときに差
し掛かっているといえます。
国においても、政権交代により、
さまざまな見直しが行われている

ところであり、いろんな意味で変
化が予測される今、まさに本市独
自の経営を行っていく必要がある
と考えています。

就任以来、私が常に掲げている
「攻めの自治体経営」の意味する
ところは、守りの考えでは現状を
維持するのも危うい状況であるこ
とを認識するということです。つ
まり、市内に散在しているさまざ
まな良さを集めて飛躍していくた
めに、将来を見据えた「攻めの姿
勢」で、人・モノ・カネ・情報を
集めて、うまく組み合わせるこ
とが、現在求められていること
であると考えています。

いくつかの新しい取り組みとし
て、①副市長、教育委員（教育
長）の公募、②備前広域環境施設
組合からの脱退によるごみの共同

処理から単独自区内処理への方針
転換、③公募型補助金の導入によ
る市民活動の促進、④戦略会議の
設置による外部の専門家を交えた
緊急的かつ横断的な課題の解決に
向けた取り組み、⑤タウンミーテ
ィング、みらい会議の開催などを
実践してきました。

隣のまちだけを見るのではな
く、全国の先進事例などを参考に、
新しいことに挑戦したいと切に思
っています。

そして、市民の皆さんと共に英
知を集集して、社会現象が起きる
ような取り組みをしつかりと進め
ていけるように頑張ります。

最後に、市民の皆さんにとりま
して本年が、明るく希望に満ちた
年となりますようご祈念申し上
げ、年頭のご挨拶といたします。

はじめに

国では、事業仕分けをはじめと
したさまざまな見直し作業が行わ
れているところです。また、国へ
の陳情なども窓口を一本化する方
向で調整が進められています。

本市では、このような民主党政
権の動向を見極めつつ、本市独自
の経営を行っていく必要があると
考えており、今まで以上に情報を
いち早くとらえ、時勢に即した対
策をとっていくことが求められて
います。

市内14カ所で開催した「タウン
ミーティング」、小・中学生を含
む対象ごとに実施した「みらい
会議」も順調に進み、現在、これ
らの意見を集約し、市民の皆さん
に結果をお伝えする準備を進めて
います。建設的かつ示唆に富んだ
意見が多く、今後も市民の皆さん
との対話を重視して信頼関係をつ
くりながら、まちづくりに取り組
みたいと考えています。

また、市政戦略会議として、副
市長を全体の統括に据え、横断
的・緊急的課題ごとにプロジェクト

トチームを設置し、進捗管理を行
い、検討結果を来年度の予算要求
や総合計画の策定に反映させてい
く予定です。

現在、来年度予算を編成してい
ます。その中では、今後迎える地
方交付税の削減などに対応するた
め財政運営適正化計画に基づき、
さらなる無駄な費用の削減に取り
組むことを目的としつつ、今取り
組まなければならない将来への投
資は、前向きに行う姿勢で臨むこ
とにします。

予算編成に当たっては、「効果
の上がらない新規事業、継続事業
は一切認めない」「優れた先進的
取り組みを調査した上で、予算編
成に臨む」、「関係課と調整の上、
予算要求を行う」の3点を職員に
徹底しています。

合併特例債の活用が平成26年度
までの期限とされる中、平成22年
度からは何を行い、何を削るのか
十分に検討した上で、具体的に計
画を進めていかなければならない
段階になると予測されます。財政
的な持続可能性を考慮した上で、
必要な手立てを講じる姿勢で臨み
たいと考えます。

行政報告

行政報告とは、市政における主な出来事を市長や教育長が市議会で
報告するものです。

11月定例議会が11月26日から開かれ、武久顕也市長と福池敏和教
育長職務代理者が行政報告を行いました。

このページからはその要旨を紹介します。

なお、全文は市ホームページで紹介しています。

地方税などの電子手続きを開始

税務課では、地方税における手続きをインターネットを利用して電子的に行うシステムの本稼働に向けてテスト中です。

このシステムは、エルタックスといひ、本市では平成22年1月からサービス開始予定です。

稼働後は、個人住民税関係では給与支払報告書の提出、固定資産税関係では償却資産申告、法人市民税関係では申告書の提出などがインターネットの利用により電子的に可能になるもので、企業、市民の皆さんの利便性が向上するものと期待しています。

定額給付金の支給を完了

定額給付金申請書の受け付けを10月20日で終了しました。

本市における支給状況は、対象となる世帯14,789世帯のうち、14,659世帯に支給

本市の脱退に対する道義的責任を追及されることも考えられますが、論理的かつ合理的説明のつくものに対してのみ、市として対応することを基本と考えています。なお、長船町の可燃ごみ焼却を依頼している岡山市とは現在協議中です。

こうした状況を踏まえ、今後は、家庭や事業所から排出される一般廃棄物の減量、資源化を推進していくことが不可欠であり、循環型社会づくりを進めるためにも、現状のごみ排出量の30%減量を最終目標としました。

本市では、その実現を目指して、庁舎内に「ごみ30%減量作戦プロジェクトチーム」を設置し、岡山大学廃棄物マネジメント研究センター藤原健史教授をアドバイザーとして、戦略会議の初会議を11月18日に開催しました。総括は市民生活部長、副総括に産業建設部長を充て、総務部長、教育次長をはじめ、市民生活部、総務部、産業建設部、教育委員会の各関係課長・所長をメンバーとして、今後のごみ減量・資源化に向けての施策の構築と実施について、各方面にわ

し、給付率は99・12%、給付額は612,992千円になっていきます。130世帯からの申請がなく、制度上辞退されたものとみなして処理をすることとなります。

事務費については、精算が完了していないため、多少異動がありますが14,850千円になっていきます。

今後は、補助金の精算を行い、すべての事業が終了となります。

総合計画の策定状況

職員による第2次瀬戸内市総合計画の策定作業を進めています。

現在の第1次瀬戸内市総合計画の取組状況の検証を終え、9月から市の若手職員によるプロジェクトチームを設置し、各年代層などにおける30年後のまちの将来像を検討しました。

そのまちの将来像を基に、10月13日の牛窓地区を皮切りに、11月16日まで市内計14カ所で「タウンミーティング」を開催し、延べ317人の市民が参加しました。また、11月15日から小学生、高

たり研究・検討を行っていきま

ごみの減量は、市民の皆さんのご理解とご協力なくして達成できるものではありません。来年度には、具体的な方策を提示して実行してまいりますので、今以上のご協力をお願いします。

新型インフルエンザの情報提供を強化

新型インフルエンザの患者が増加し、岡山県は、平成21年11月5日に「インフルエンザ警報」を発令し、予防などの注意喚起を図っています。

本市でも10月12月号の市広報紙で、予防対策やワクチン接種についての情報提供を行っています。

さらに、今後も予防対策などの記事を掲載するよう準備をしているほか、市ホームページ、愛育委員会、各地区開催の健康教室などさまざまな機会を通して市民の皆さんへの注意喚起を引き続き行っていきます。

また、市民税非課税世帯などに

校生、子育て世代などの各層を対象とした「みらい会議」を開催。延べ116人の市民が参加して、それぞれまちの将来像について活発な意見を交わしました。

今後は、これら市民の皆さんの意見を参考にしながら、今年度末までに総合計画基本構想および基本計画の素案を策定します。



タウンミーティングには多くの市民が参加

病院事業に関するアンケートを実施

11月13日に「瀬戸内市立市民病院及び牛窓診療所に関するアン

対するワクチン接種費用の助成については、市健康づくり推進課、市保健福祉部邑久分室、牛窓支所、裳掛出張所において助成券の発行を開始しています。

ワクチン接種のスケジュールは、ワクチンの生産量に応じて国から各都道府県に配分され、県において接種日を決定することになっており、未定の部分が多く計画的な広報を行うことが困難な状況となっております。

今後も国・県の情報収集に努め、予防対策について広報活動を行うとともに、さまざまな相談に対応する体制の強化に努めたいと考えています。

診療体制の充実を図る瀬戸内市民病院

発熱などにより瀬戸内市民病院を受診し、新型インフルエンザへの感染が確認できた患者数は、9月には8人、10月は36人、11月に入ってから17日までに64人の感染が確認され、本市内でも急速に感染が拡大する傾向にあります。

ケート」について、無作為抽出した市民2,000人に対し、関係書類を発送しました。

回収後、12月中には集計を終え、1月中には分析を終える予定としています。この結果については、報告書が完成次第、議会全員協議会などで説明を行います。

備前広域環境施設組合 脱退を表明

10月22日に正式に脱退届を組合管理者へ提出し、10月30日に組合議会および全員協議会で、脱退理由について説明を行いました。

また、11月1日には、クリーンセンターかもめ周辺の長浜地区および師楽地区の行政委員、環境衛生委員の皆さんに対して説明会を開催し、ご理解とご協力をお願いしたところです。

今後については、和気町議会が、議会全員協議会を開催し、方向性を審議することと、本市としては、和気町の今後の動向を注視しながら、迅速な対応ができるよう準備したいと思えます。

瀬戸内市民病院では、引き続き発熱外来を設置し、第2波の流行に対応しています。また、ワクチンの接種は、ワクチンが入荷され次第、基礎疾患を持つ入院患者などへの接種を順次実施していきたいと考えています。併せて、新型インフルエンザ対策として、人工呼吸器および防護用具の購入費の補正予算を計上しています。

障害者福祉住宅の公募結果

障害者グループホームとしての活用を目的として、使用者の公募を行っていた牛窓東町障害者福祉住宅使用者については、社会福祉法人旭川荘の1法人のみの応募状況でした。

応募のあった同法人の事業計画などを審査したところ適当であったので、12月1日からの使用を決定しました。現在、使用者において受け入れ準備を行っており、12月から障害者グループホームとして利用される予定です。

保育環境の改善に向けて

共働き世帯が増える中、定員オーバーのため保育園に入ることができない児童（待機児童）の増加は、都市部を中心に社会的な問題となっています。

本市においては、そうした問題の解消のため、市内中心部の保育園においては、多目的ホールなどを使用して定員増を図り対応をしています。

また、長船地域では子育て支援センターが未設置となっていることから、保育環境の改善、保育サービスの向上を図ることを目的として、「岡山県安心こども基金」を活用し、子育て支援センターを併設した民間保育園の誘致を行う「保育所緊急整備事業」に取り組みこととしました。

本事業の実施に当たっては、設計および工事に係る費用を事業基準に基づき、岡山県2分の1、瀬戸内市4分の1を事業者に補助します。

今後の予定は、本年度中に事業

者を公募により選定し、事業者において設計、平成22年度中の工事、23年4月開園を計画しています。

公共下水道の事業を推進

邑久処理区については、山田庄地内の管渠工事の入札が先日行われ、業者が決定しました。今後、地元説明会などを行い、早急に工事に着手する準備をしています。

牛窓処理区でも、現在牛窓地内の管渠工事予定個所の事前家屋調査を行っているところです。

長船中央処理区については、日本下水道事業団により発注され、浄化センターの汚泥処理設備工事を今年度と来年度の2カ年で完成するよう進めています。また、長船町服部地内の幹線管渠工事も約20%の進捗率となっています。

整備が進む農業集落排水施設

尻海地区、美和・牛文地区の農

業集落排水事業は、平成21年度に完了の予定で、尻海地区の真空ステーション工事も約30%の進捗率です。

また、昨年度から工事を進めていた美和・牛文地区の浄化センターの土木建築工事および機械電気工事についても、現在約70%の進捗率ですが、建設工事は基礎工事の一部を工法変更したため、また、機械電気工事については、建設費およびメンテナンス費の削減を図るため、他地区の実績を基に再検討した結果、契約変更を行うこととします。

老朽化した水道施設を修繕・更新

本年9月末の上半期仮決算の概要については、水道事業収益のうち、営業収益は、前年同期と比較して13、836千円の減、営業外収益は、前年同期と比較して184千円の減、収益合計は428、486千円で、前年同期と比較して14、020千円の減少となっており、夏季の低気温や

降雨日数の影響が考えられます。

水道事業費用のうち、営業費用は、前年同期と比較して2、371千円の減、営業外費用は前年同期と比較して6、590千円の減、費用合計は370、578千円で、前年同期と比較して8、961千円の減少となりました。これは、主に公営企業債の借り換えにより利息が削減となったことによるものです。

以上により、平成21年度上半期においては、57、908千円の当期純利益となります。

建設改良事業のうち、邑久町下笠加地内の石綿管布設替工事、長船町土師地内の送水管布設工事にについては、予定より発注が遅れましたが、先日入札を行いました。石綿管の更新については、今年度計画の工事が完了すると、本年度末の石綿管残延長は約5キロメートルになり、全送配水管延長339キロメートルに対して、約1・4%の残となる予定です。平成23年度までに残りの石綿管についても、改良していく予定です。

また、公共下水道事業に伴う水道支障移転工事についても、各処

理区の工事を発注しており、近日中には着工となる予定です。浄水場関係では、牛窓地区の水質監視、牛窓配水池水位監視を行うためのテレメータ設置工事を施工中です。

今後とも、安全な水道水の安定供給に努めていきます。

冬期に向けて火災予防対策を強化

瀬戸内市管内の火災の発生件数は、今年1月から10月末までの間で、23件あり、昨年同期より4件増加しています。

これからの季節は、火災が起りやすい気象状況になると同時に、火を使用する機会が多くなります。今後とも火災を未然に防ぐ予防行政の充実強化と、住宅用火災警報器の設置促進に努めます。

全国学力・学習状況調査の結果

今年度の「全国学力・学習状況

調査」の結果が分かりました。

本市の小学校6年生・中学校3年生の国語と算数・数学の平均正答率は、昨年度と比較して、小学校では全国の平均正答率をやや下回るものの、その差は大きく縮まりました。

また、中学校では4領域中3領域において全国の平均正答率を上回る結果となっています。この結果、正答数の分布は、小学校では上位層がやや少なく、中位層から下位層が若干多くなっています。

一方、中学校においては、上位層が増え、下位層は少なくなっています。全体的には、学力面においては小学校・中学校とも改善が見られます。

なお、小学校の無回答率については依然として高い傾向にありますが、中学校においては減ってきています。今回の調査で明らかになった本市の課題は、学習習慣の確かな定着や言語活動にかかわる表現力の向上です。そのためには、習熟度別の指導の充実・指導方法を工夫したり、放課後や長期休業中の学習指導の機会を増やしたりするこ



学力向上に向けて、さまざまな取り組みを開始

中央公民館図書室を図書館として活用

中央公民館図書室を

老朽化していた牛窓図書館を新たに牛窓町公民館図書室として牛窓支所の2階に移転します。

これにより、市内から図書館がなくなることはありませんが、岡山県教育庁生涯学習課や岡山県立図書館などと協議を行い、市民の図書資料の貸借など学習環境が後退することがないようにします。

なお、新たな図書館が整備されるまでは、蔵書数や利用者登録数が一番多い中央公民館図書室を瀬戸内市立図書館として活用していきたいと考えています。

おokayama観光フレンズを募集

岡山県観光連盟では、たくさんの観光客に岡山へ来てもらうため、マスコミや各種イベントを通じて情報発信を行う新規の「おokayama観光フレンズ」を募集しています。

▷募集人数 3人

▷募集期限 1月16日(土)

※当日消印有効

▷応募資格

次のすべての条件を満たす人。

・18歳以上(高校生は除く)で県内在住の人

・曜日を問わず、各種行事などに参加できる健康で明朗活発な人。

▷任期 2年間(平成22年4月～平成24年3月)

▷応募方法

所定の応募用紙または市販の履歴書に必要事項を自書し、写真を添付してお申し込みください。

■問い合わせ・申込先

(社)岡山県観光連盟「おokayama観光フレンズ」募集係

☎086-223-1802

ホームページ <http://www.okayama-kanko.jp/>

公共下水道の供用開始区域を拡大

12月1日から邑久地域の一部で、右図の区域のとおり公共下水道の供用を開始しています。

対象となる区域の皆さんには、別途チラシなどでお知らせします。

早期の接続をお願いします。

▷供用開始区域

処理区名	区域名
邑久処理区	山田庄の一部区域(昭和苑、カトレア団地、小物屋の一部)

邑久処理区



今回供用開始区域

既供用区域

■問い合わせ先

市下水道課 ☎0869-22-5151

瀬戸内市民病院コラム

足を見よう!

病院事業管理者 谷崎眞行
(外科・心臓血管外科専門)



糖尿病による足の病変

皆さん、自分の足や家族の足を見ていますか?
足は、脳や心臓から最も遠いので、血管や神経の病気が早く現れる場所なのですが、寒くなると意外に見えていないものです。動脈硬化や糖尿病の人は、足にいろいろな症状が出ているのですが、気に留めていないことが多く、足の皮膚の病気や軽いけがをきっかけに傷ができ、化膿して直らなくなります。特に、糖尿病や背骨の病気で足の感覚が鈍くなっている時には、傷がひどくなつてからやっと気付くことが多いようです。そうになると、治療が難しくなります。冬は足の血行が悪くなり、足が荒れる時期です。足を見て、きれいに洗って、トラブルの発生を防止しましょう。

■問い合わせ先

瀬戸内市民病院

☎0869-22-1234

市民に信頼される病院を目指して

確定申告の準備はお早めに

所得税・市県民税の申告相談が、2月16日(火)～3月15日(月)に行われます。申告が必要な人は、早めに必要な書類などを準備しましょう。

▷還付申告は税務署で1月から受け付けています

瀬戸内市役所での平成21年分の所得税確定申告に関する相談や申告の受け付けは、2月16日からですが、還付を受けるための申告は、税務署において1月から受け付けています。

還付を受けるための申告書を早めに提出すると、税金の還付も早くなります。3月になると大勢の皆さんが申告をするため、還付金の支払いに2カ月ほどかかる場合もあります。申告書は自分で書いて早めに提出してください。

▷所得税と住民税の控除額について

所得税と住民税では所得から差し引くことができる控除額に違いがあります。具体的には右表のようになります。

▷社会保険料控除の対象金額を確認しましょう

平成21年1月1日から同年12月31日までに支払った国民健康保険税、後期高齢者医療保険料、介護保険料は、所得税や住民税の社会保険料控除の対象となります。

ただし、年金から直接差し引かれた場合は、直接差し引かれた年金受給者本人の控除となり、口座振替や納付書で支払った場合は、実際に支払いをした人の控除となります。1年間の支払額を知りたい人は、税務課または市民課までお問い合わせください。

区分		所得税控除額	住民税控除額
障害者控除	普通	27万円	26万円
	特別	40万円	30万円
寡婦控除	一般	27万円	26万円
	特別	35万円	30万円
寡夫控除		27万円	26万円
勤労学生控除		27万円	26万円
配偶者控除	一般	38万円	33万円
	老人	48万円	38万円
配偶者特別控除	所得額38万円超 40万円未満	38万円	33万円
	所得額40万円超 45万円未満	36万円	33万円
扶養控除	一般	38万円	33万円
	特定	63万円	45万円
	老人	48万円	38万円
	同居老親等	58万円	45万円
同居特別障害者加算		35万円	23万円
基礎控除		38万円	33万円
生命保険料控除	一般	最高5万円	最高3.5万円
	個人年金	最高5万円	最高3.5万円
①地震保険料控除		最高5万円	最高2.5万円
②旧長期損害保険料控除		最高1.5万円	最高1万円
①、②の両方がある場合 (別契約に限る)		①、②の合計 で最高5万円	①、②の合計で 最高2.5万円

■問い合わせ先

確定申告全般、国民健康保険税・介護保険料について

市税務課 ☎0869-22-1114

後期高齢者医療保険料について

市市民課 ☎0869-22-3958

入札参加資格申請書を受け付け

市では、平成22年度の建設工事、測量・建設コンサルタント、物品の製造・販売、役務の提供などの入札参加資格申請を、次のとおり受け付けます。

申請者資格要件、提出書類などの詳しい内容は、市ホームページをご覧ください。

▷受付期間 1月1日(金)～3月31日(水)

※平日のみ

■問い合わせ先

市財政課 ☎0869-22-3906

市ホームページ

<http://www.city.setouchi.lg.jp/nyusatsu/index.html>

幼稚園の園庭を開放

幼稚園に通っていない幼児を対象に、子育ての場として幼稚園を開放しています。

開放日は下表のとおりです。皆さん、気軽に来園してください。

なお、駐車場が狭いので、近くの方は、徒歩・自転車で来園してください。

■問い合わせ先
下表のとおり

幼稚園名	問い合わせ先 (0869)	1月	2月	3月	開放時間
牛窓東	34-2104	毎週火曜日			午前9～11時
牛窓西	34-3687	13日(水)	3日(水)	10日(水)	午前9時30分～11時
牛窓北	34-3742		4日(木)	3日(水)	午前9時30分～11時
呂久	22-0027		9日(火)	24日(水)	午前9～11時
今城	086-943-8715		3日(水)	19日(金)	午前9～11時
玉津	24-0092		10日(水)	10日(水)	午前9時30分～11時
美和	26-3445	26日(火)	23日(火)	24日(水)	午前9～11時
国府	26-3446	26日(火)	23日(火)	24日(水)	午前9～11時
行幸	26-3447	26日(火)	23日(火)	24日(水)	午前9～11時



20歳になったら国民年金

20歳になられた皆さん、成人おめでとうございます。

満20歳を迎えると、さまざまな権利とともに義務も生まれます。国民年金に加入することもその一つです。

皆さんの中には、「年金なんて先のことだから関係ない」なんて思っている人はいませんか？

国民年金は、日本に住んでいる20歳から60歳までのすべての人が加入して、やがて誰にも訪れる老後の所得保障だけでなく、障害や死亡といった不慮の事故などにより、わたしたちの生活の安定が損なわれることのないよう、みんなの前もって保険料を出し合いお互いを支え合う制度です。

また、少子高齢化が進行し現役世代の負担が年々増加していますが、基礎年金の半分は国庫負担で賄われるため、現在20歳の人でも平均的に長生きすれば、納付した保険料以上の年金が受け取れます。

さらに賃金や物価の変動に合わせて年金額が改定されますので大変有利です。ただし、加入の届け出や保険料の納め忘れがあると年金が受

けられないこともありますので、「あのときに…」と後悔する前に必ず国民年金に加入し、成人としての第一歩を踏み出しましょう！

なお、学生や収入が少なく保険料の納付が困難な場合は、「学生納付特例」や「若年者納付猶予」など保険料の支払いを猶予する制度がありますので、市民課で国民年金の加入手続きと併せて申請してください（20歳前に就職して厚生年金などに加入している人は、国民年金の第2号被保険者となっていますので手続きは不要です）。

■問い合わせ先
市市民課 ☎0869-22-1790
岡山東年金事務所 ☎086-270-7928
※平成22年1月1日から「岡山東社会保険事務所」の名称が「岡山東年金事務所」に変更となります。



子育てに関する計画への意見を募集

本市では、「瀬戸内市次世代育成支援地域行動計画」を平成17年3月に策定し、子育てに関する支援の強化・拡充に取り組んできました。

現在、この計画の策定から5年目を迎え、より効果的な取り組みを計画的に推進するため、「瀬戸内市次世代育成支援地域行動計画（後期計画）」の策定を進めています。

新たな計画は、市民が安心して子どもを生み、明日の瀬戸内市を創る子どもたちが健やかに育つための環境づくりに向けた支援の考え方や、施策などの方向を明らかにするための指針となります。

策定に当たって、素案段階での計画を公表し、市民の皆さんの意見を募集します。なお、計画の

素案は、市子育て支援課（ゆめトピア長船内）、市保健福祉部邑久分室、牛窓支所、裳掛出張所、または市ホームページで閲覧できます。

▷提出期限 1月12日（火）

▷提出方法 電子メール、郵送またはFAX

■問い合わせ・提出先

〒701-4264 瀬戸内市長船町土師277番地4

市子育て支援課

☎0869-26-5947

FAX 0869-26-8002

市ホームページ http://www.city.setouchi.lg.jp/public/bosyu_011_zisedaiikuseishien.html

電子メール kosodate@city.setouchi.lg.jp

ヌートリア生息実態調査を実施

岡山県自然環境課では、本市全域において、ヌートリア生息実態調査の実施を予定しています。

これは、ヌートリアによる農作物被害の軽減と地域環境の向上などを目的として、調査員が市内を巡回し、足跡、ふん、巣穴などの痕跡、頭数、活動範囲などを調査し、県内全体の生息状況などを把握するために行うものです。調査に際して、個人の所有地（田畑、あぜ道、水路など）に立ち入ることがありますが、ご理解とご協力をお願いします。

▷調査期間 1月5日（火）～2月26日（金）

※平日のみ

▷調査時間 午前8時30分から午後5時まで

▷調査範囲 瀬戸内市全域

▷調査方法

作業服・腕章・名鑑を着用した調査員3～5人が頻出ポイントを巡回します。なお、ヌートリアの情報がありましたら巡回中の調査員にお知らせください。

■問い合わせ先

岡山県自然環境課 ☎086-226-7310

市産業振興課 ☎0869-22-3942

ヌートリアとは？

体長50～60cm、体重7～10kg。ネズミの仲間。全身灰褐色の体毛に覆われ、長いしっぽを持っています。後ろ足には水かきがあり、前歯がオレンジ色なのが特徴です。

流れの緩やかな川やため池に生息し、水辺の植物の葉、茎などを食べ物にしています。

1年に2～3回出産し、1度に5～6頭の子どもを産む繁殖力の強い動物です。

南アメリカ原産で、第2次世界大戦中に毛皮をとる目的で輸入、養殖され、各地で逃げ出して野生化しています。

日本では、岡山県に最も多く生息しており、本市においても、水路に近いイネや野菜などの農作物を食害する、土手などに巣穴を掘るなど、大きな被害が発生しています。



里山の自然を再発見 上寺の森で自然観察会が開催



クヌギとアベマキの違いを説明する山口さん(左)

11月15日、邑久町北島の上寺の森で自然観察会が行われました。講師は、図鑑「上寺の森 樹木百選」をまとめた元小学校長の山口史郎さん(邑久町北島)が務め、植物の由来、特徴をユーモアを交えて分かりやすく説明。参加者は、興味深く聞いていました。上寺の森は、里山に親しめるようにと地域の皆さんが、平成15年から3年をかけて遊歩道などを整備し、現在も下刈り、植樹などが行われています。

■観察会などの申込先
上寺の森を育てる会(餘慶寺納経所) ☎086-942-0186

備前長船の魅力を伝える 刀剣文化講演会・シンポジウムを開催



刀剣に対する思いを熱く語るパネラーの皆さん

来年秋に開催の国民文化祭「備前おさふね名刀フェスティバル」のプレイベントとして、11月15日、備前長船刀剣博物館で「刀剣文化講演会&シンポジウム」が開催されました。始めに、全日本刀匠会副会長の三上貞直さんが「皆の祈りを秘めた現代のお守り刀を創りあげることを目指す」と講演。その後のシンポジウムでは、5人のパネラーが意見交換を行い、地元刀工の川島一城さん(長船町東須恵)は「刀鍛冶の伝統文化・技術・日本の心を後世に伝えていく」と決意を語っていました。

平和への誓い、新たに 戦没者追悼式を開催



戦没者に祈りをささげる参列者の皆さん

11月11日、ゆめトピア長船で戦没者追悼式が行われました。式典には、先の大戦などで犠牲になった戦没者1,378柱の遺族の皆さんのほか、約300人が参列。君が代斉唱、黙とうに続き、武久顕也市長が「戦争の惨禍を繰り返すことなく、恒久平和の確立へ向けて努力します」と式辞しました。その後、来賓や遺族など参列者の皆さんは、市職員から白菊を手渡されると、祭壇の前に献花を行い、戦没者に鎮魂の祈りをささげました。

プリップリのカキにみんな大満足！ 邑久町漁協が「カキの日」のイベントを開催



朝焼けの中で行われたカキの初水揚げ



「わたしにもちょうだい！」大粒のカキが入った味噌汁に長い行列

11月23日、道の駅黒井山グリーンパーク内の邑久町漁協直売所で「カキの日」のイベントが行われました。この日は「勤労感謝の日に栄養豊富なカキで活力を」と全国漁業協同組合連合会が定めたものです。岡山県産カキの水揚げ量は、全国第3位。本市は、その約半分を占める全国的に有名な産地です。当日は、虫明産のカキが格安で販売されるとあって、朝早くから大にぎわい。また、焼きカキ、味噌汁の試食には、長い行列ができていました。食べ方はいろいろ。詳しいレシピは同漁協のHPで。皆さんもこの冬の味覚をぜひご賞味ください。

■問い合わせ先
邑久町漁協直売所 ☎0869-25-1010 (定休日 火曜日)
ホームページ(レシピあり) <http://www.jfoku.or.jp/>



海水の電気分解による滅菌、計量から袋詰めまでの自動化など徹底した衛生管理を行う邑久町漁協出荷場

新形質米で需要拡大を (財)瀬戸内市振興公社がお米の食味会を開催



もぐもぐ…真剣な表情で評価

11月13日、(財)瀬戸内市振興公社が中央公民館でお米の食味会を開催しました。消費者や販売業者、行政関係者などの参加者が、市内で収穫した5品種の味、食感、香りなどを食べ比べました。試食したお米には、胚芽が普通の白米より大きく、肝機能改善などさまざまな効果があるとされるギャバを多く含んだ「胚芽プレミアム」、粘りの強い低アミロース米「中国192号」など、新しい形質をもつ米(新形質米)などもあり、評価結果は、今後の試験研究などに生かされることになっています。



生活と環境

独りで悩まないで

多重債務(クレジット・サラ金などの借金) 無料法律相談会の開催について

クレジット・サラ金などの借金(多重債務)問題は、弁護士や司法書士などの法律の専門家の手助けで解決できる問題です。深刻な状況に追い込まれる前に、一刻も早く解決策を検討することが大切です。

士の協力を得て「多重債務無料法律相談会」を開催します(予約は不要)。独りで悩まず、勇気を出して相談してください。

借金の整理について誰に相談すればよいか、どこに相談すればよいか、分からなくて途方に暮れている。

岡山県では、多重債務問題の解決を支援するため、次の日程で弁護士、司法書

岡山県消費生活センター
岡山市北区南方2-13-1
きらめきプラザ5階

問い合わせ先
岡山県民生活課
☎086-226-7346
午前9時～午後5時(平日のみ)



問い合わせ先
市生活環境課
☎0869-22-1899

債務状態チェックリスト

次の項目に一つでも当てはまれば相談会を訪れてください。

■複数者からの借金を抱えて困っていて、返済も滞りがちになっている。

■別の金融会社から借りて返済するという自転車操業に陥っている。

■借金の返済に追われて生活に行き詰まり、税金、公共料金、国民健康保険料、授業料、家賃など、滞納せざるを得なくなっている。

■借金の整理について誰に相談すればよいか、どこに相談すればよいか、分からなくて途方に暮れている。

■なお、市生活環境課でも相談を受け付けています。秘密は厳守。お気軽にご相談ください。

警察安全情報

110番の正しい利用を

1月10日は、110番の日です。これは、110番の適切な使用を推進しようと警察庁が定めたものです。

1 いち早く
1 いそがず慌てず
0 れい静に

▽110番の仕組み
110番は、泥棒や交通事故などの事件・事故があったときに急いで警察に知らせる時に使用してください。

通報を受けた警察官は、次のことを尋ねますので、順番に答えてください。

・何があったのか?(強盗、けんか、交通事故など)

・いつ、どこで?

・市民の皆さんからの110番通報を警察本部の通信指令課で受けると同時に、事件・事故の現場近くにいるパトカーや交番の警察官を急行させます。

・犯人は?(人数、人相、服装)

いち早い通報は、パトカーや交番の警察官の到着を早め、犯罪者を捕まえたり、交通事故による渋滞の早期解消につながります。

・逃げた状況は?(①走つてか、②自転車か、③車か、自転車の場合は、塗色、大きさ、車の場合は、塗色、ナンバープレート、車種、乗車人数など、④逃げた方向)

▽正しく掛けるための注意事項

110番は、市民の皆さんと警察を結ぶ大切な「緊急時のホットライン」です。

110番通報のポイント

110番は、市民の皆さんと警察を結ぶ大切な「緊急時のホットライン」です。



ご利用に当たっては、次のことを守ってください。

・運転中の通報は危険。安全な場所に停車してから通報してください。

・携帯電話で通報した後、電源を切らないでください。確認のため、警察から電話をすることがあります。

・警察へのお問い合わせや要望などは、最寄りの警察署や交番・駐在所へお願います。

・緊急性のない相談などは、警察相談専用電話「#9110」へ電話してください。

問い合わせ先
瀬戸内警察署
☎0869-34-6110

平成22年度瀬戸内市ごみ収集日程表の広告を募集

本市では、市内全世帯に配布する平成22年度瀬戸内市ごみ収集日程表の有料広告を募集します。申し込みを希望する広告主は、下記により市生活環境課まで申込書を提出してください。

- ▷広告媒体 平成22年度瀬戸内市ごみ収集日程表(A2版、片面カラー印刷)
- ▷広告規格 縦4cm×横9cm
- ▷募集枠数 4枠(右参考表の個所)
- ▷掲載料 30,000円/枠
- ▷作成部数 15,800部
- ▷申込方法 市生活環境課に備え付けの申込書に、原稿案(電子データ)を添え提出
- ▷提出期限 1月22日(金)



(見本)

問い合わせ先
市生活環境課 ☎0869-22-1899

1月26日は、「文化財防火デー」

毎年1月26日は「文化財防火デー」です。

昭和24年1月26日に、現存する世界最古の木造建造物である法隆寺(奈良県斑鳩町)の金堂が炎上し、国宝の壁画が焼損しました。これを契機に、この日を文化財防火デーと定め、文化財保護



市内にも貴重な文化財が数多くあります。消防本部では、これら文化財を火災から守るために、重要文化財施設の防火

思想の普及を図ることを目的として、全国各地で普及啓発活動が実施されます。

国民の貴重な文化財を後世に引き継ぐために、「文化財防火デー」を機会に文化財の関係者はもとより、周辺地域住民との連携・協力体制を密にすることが必要です。



自主防火訓練に励む市民の皆さん

問い合わせ先
市消防本部予防課
☎0869-22-1333

健康 ライフ



年末・年始太りよ、さようならー!

べられるといった状況になつていませんか?

約35分程度行くと、消費できる計算になります。

こたつを囲んでテレビを見ながら、あるいは、家族や親戚と話しながら、一日中、切れ間なく何かを食べ

こまめに動いて運動量アップ

約120キロカロリーの消費になります。小まめに体を動かすだけで、その運動量は歩行に匹敵します。

「ながら食べ」にも注意!!

切りもちを一つ食べただけで、歩行を30分以上行わないといけないと思うと、負担に思われる人も多いと思います。

お正月に備え、家族ぐるみで例年以上に大掃除を行ってみるなど、体を動かすように心掛けてみてはいかがでしょうか。



年末・年始は何かと飲食する機会が増え、普段とは違った特別な料理を口にすることも多くなり、つい食べ過ぎてしまう時期です。今日は特別、この時期だけだからと油断は禁物。少しの工夫と心掛けで太ることは防げます。今年こそ次のことに気を付けながら、年末年始太りにさようならしましょう。

になります。これでは体重が増えてしまうのも無理はありません。

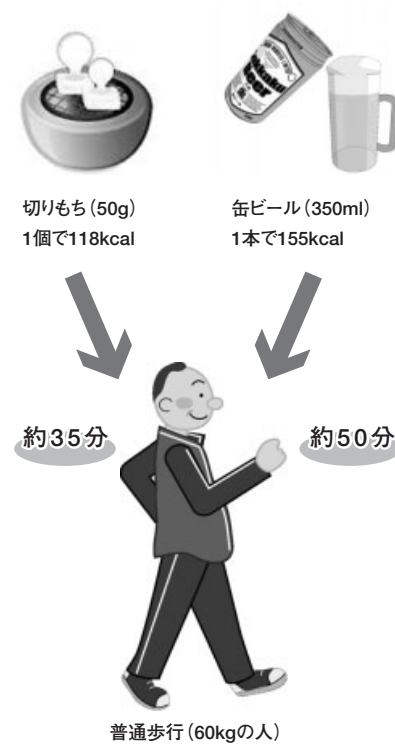
なぜ太る?

つまり、食べすぎに運動不足が重なって、エネルギーの収支バランスが崩れてしまっているのです。

太るのは、エネルギーを消費する以上に取り過ぎて

「ながら食べ」にも注意!!

家の中でも、手を伸ばせばお菓子やミカンなどが食べ



「瀬戸内べじたぶる」をよろしく!!

川崎貞江さん(瀬戸内べじたぶる会長)

「瀬戸内べじたぶる」は、栄養委員のOB有志が、食べる事の大切さ・楽しさを知ってもらおうと立ち上げた、食育ボランティアグループです。

出向いて、子どもたちと一緒に調理実習をしています。合わせてエプロンシアターや紙芝居・絵本などを読み聞かせる活動も実施しています。

今年の4月から活動を開始し、栄養委員会や栄養士会などと連携しながら、子育て支援センターや保育園・幼稚園・小学校などへ

現在のメンバーは26人で、まだ活動を始めたばかりですが、先日、玉津保育園、玉津幼稚園からの依頼を受けて、玉津コミュニティ



写真上:玉津コミュニティで料理教室(左端が川崎会長) 写真下:邑久小学校での実習

ティセンターに出向いて、料理教室を行いました。サツマイモをピーラーで上手にむく子どももいて、わたしたちのほうが見習う一こまもありました。

邑久小学校に招かれての実習では、子どもたちが相談しながら、互いに教えてあったり、譲り合ったりして調理している姿を目にして「アツ! 料理っていい

な」とほほ笑むひとときを持ちました。

食育ボランティアとして、これからも親子クッキング教室などにも出掛けて行き「食べる事の大切さ・楽しさ」を皆さんと共有したいと思っています。

わたしたちのグループにお手伝いできることがあれば、どうぞ気軽に声を掛けてください。

問い合わせ先

市健康づくり推進課

0869-26-5962



【ぼらのぽっかけ】



◆材料(4人分)

- ボラ(スズキでもよい)…250g
- ニンジン…1本 ●ダイコン…1/3本
- 油揚げ…1/2枚 ●糸コンニャク…1袋
- ゴボウ…1/4本 ●ちくわ…1本
- 生シイタケ…1パック
- 白ネギ…2本 ●ご飯…4人分

【調味料の材料】

- 酒…大さじ1 ●みりん…大さじ1
- しょうゆ…大さじ2

◆作り方

- ①ニンジンを、ダイコン、油揚げは短冊に切り、糸コンニャクは洗って食べやすい長さに切る。ゴボウはささがきにして水にさらす。ちくわは半月切りにし、生シイタケはせん切りにする。
 - ②ボラを焼いた後、身をほぐしながら骨を取り除く。
 - ③ボラのあら(頭・骨)でだしを取る。
 - ④あらを取り除いただし汁で、ニンジン、ダイコン、ゴボウ、生シイタケを煮る。ある程度火が通ったら、残りの具とほぐしたボラの身を入れてさらに煮る。
 - ⑤調味料と小口に切った白ネギを加え、味を整え、ご飯を入れたどんぶりの上にかける。
- ※学校給食では、ボラはうろこ骨を除いた角切りの身を焼き、だしは魚のあらで取り、具を煮込み、焼いたボラを加えます。



大嶋信子さん(栄養士会瀬戸内ブロック)

「ぼらのぽっかけ」は、邑久町の虫明地区の人には、冬によく食卓に登場するおなじみの料理ですが、意外と食べたことのある人は少ないようです。全国学校給食週間(1月24~30日)では、このような郷土料理や地場産物などを多く取り入れた、学校給食の献立を実施しています。

瀬戸内発見伝

巻の六十

新発見!! 本尊内部から納入品

— 餘慶寺寺宝展より —

神仏習合の地として、また有数の文化財の宝庫として知られる上寺山。

その中にある上寺山餘慶寺（邑久町北島）では、平成24年の大法要に向けて、境内および宝物の整備を実施し、その中で本尊・木造千手観音立像の解体修理を行っています。

このほど、修理の過程で千手観音立像の内部から、米、麦などの穀物や銅銭など江戸時代初期の納入品が見つかり、新たな発見として注目を集めています。

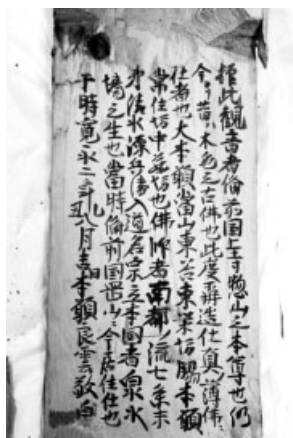
10月18日に餘慶寺で開催された寺宝展では、千手観音立像の内部から発見された納入品が公開・展示され

ました。今回は、その内容についてご紹介します。

納入品の中身とは？

新発見の一つとして、前回の修理が、江戸時代のごく初期にあたる寛永2（1625）年に行われたことを示す墨書が、仏像の胎内から見つかっています。このときの修理は、清水源兵衛という運慶・快慶の流れをくむ「慶派」の仏師が、備前岡山在住時に手掛けていたことが判明しています。

さらに、頭部からは紙に包まれた五穀や銅銭などが発見されました。納められていたのは、米・麦・大豆・小豆・胡麻の五穀に加え、永楽通宝・大観通宝などの中国銭、ほかに祈禱札や護符などです。



△像内修理銘（墨書）



△五穀

種別	内容・内訳	
五穀	米（粳）	418粒
	麦	208粒
	大豆	58粒
	小豆	25粒
	胡麻	4,221粒
銅銭（中国製）	永楽通宝	14枚
	大観通宝	18枚
	大定通宝	1枚
銀片	1個	
祈禱札	1枚（宝蔵院祈禱札断簡）	
版本	1枚（地藏菩薩・不動明王・毘沙門天）	
	愛宕山大権現 1枚	
護符	將軍地蔵 1枚	
	年未詳8月19日付 中蔵坊あて某書状	
包紙	年未詳7月5日付 東栄坊あて金山・某書状	

△像内に納められた納入品一覧 ※資料提供：餘慶寺

を納入することがあります。納入物は、釈迦の骨に見立てた舍利など宗教的な遺物のほか、願主の名を記したもののや、願主が使用していたものなどです。五穀を納入する場合は、やはり地域の五穀豊穡を願ったのでしょうか。

五穀納入の背景は？

餘慶寺本尊の修理が行われた寛永2年とは、どのような時代だったのでしょうか？ 実は、同じころに千町川の整備が行われたらしく、そのことと関係があると考えられます。千町平野の排水を良くするために、神崎や乙子（岡山市）の堀抜き工事を行ったのが、寛永元年と見られる

ています。また、寛永5年には千町平野周辺でも検地が実施され、千町川沿いの水はけの悪い田を「千町」と指定して減税するなど、このころ千町平野の基盤整備が行われたと考えられます（『邑久町史通史編』346頁352頁）。これらの事業に合わせて餘慶寺本尊の修理も行われ、その年の収穫物などを納入することによって、五穀豊穡を祈願したものではないでしょうか。発見された五穀は保存状態が良く、収穫された年や産地がほぼ特定できるため、大変貴重な資料として、今後の研究に期待が集まっています。

今月のおすすめ本

わが子の「やる気スイッチ」はいつ入る？
菅野 純…著



子どものやる気を育てるにはどうしたらいい？ 大事なことは2つだけ。子ども時代の「やる気の土台づくり」と、「子どものやる気をつぶさない方法を知ること」です。本当の勝負どころで、自らスイッチを押せる子に育てるための解説書です。

これらの本は、市内各図書館・室で借りられます。
■貸し出し・問い合わせ先
市中央公民館図書室 ☎0869-22-3761
長船町公民館図書室 ☎0869-26-2501
ホームページ <http://lib.city.setouchi.lg.jp/>
※牛窓図書館は移転準備のため、12月28日で閉館します。

内山晟の五大陸どうぶつ写遊録
内山 晟…著



世界を駆け巡り、野生動物の写真を撮り続けて40年。天候に恵まれず予定を延長しての撮影や時には危険にさらされたりすることも。著者にしか撮れない数々の写真を収録した、初のベスト写文集です。取材中のエピソードも興味深い内容です。

さいでっか見聞録
富安 陽子…著



童話作家が天然なる日常をファンタジー抜きで書きつづる爆笑エッセイ集。作家として2児の母としての日常、小さいときの思い出などを、関西在住の作家ならではの一人二役でのボケとつつこみコントを交えて編集。読者の共感を保証する一冊です。



刀剣の里

打初式

成人式へ行こう！

成人式。それは二十歳を迎え、自立した社会人として活躍していく青年たちを祝い、励ます式典です。市では、平成22年瀬戸内市成人式を次のとおり開催します。

新成人の皆さんの参加をお待ちしています。
▽日時 1月10日（日）
午前10時～受付
午前10時30分～式典

▽場所 ゆめトピア長船
■問い合わせ先
市社会教育課
☎0869-34-5601

精進と無事故を祈願し、毎年恒例の年初めの神事（打初式）を行います。奉納していた鋼をたたいて火をおこし、鍛刀場を清めた後、火を火床に移して、年明け最初の古式鍛錬を行います。
▽日時 1月10日（日）
午前10時～
午前10時
▽場所 備前おさふね刀剣の里
※無料のぜんざいが振る舞われます（先着50人）。
■問い合わせ先
備前おさふね刀剣の里
打初会
☎0869-66-7550



くらしの情報



問 瀬戸内市役所：0869-22-1111
 牛窓支所：0869-34-3431
 長船支所：0869-26-2001
 ゆめトピア長船：0869-26-8001
 教育委員会：0869-34-5640
 上下水道部：0869-22-1325
 消防本部：0869-22-1333
 裳掛出張所：0869-25-0004

携帯電話用QRコード



瀬戸内市ホームページアドレス
<http://www.city.setouchi.lg.jp>

献血車が来ます



医学が発達した今でも、血液と全く同じ作用を持つものを人工的に作ることはできません。

輸血のための血液が大変不足しています。病いやけがで血液を必要としている人に、皆さんの善意を届けることができます。献血にご協力をお願いします。

▽日時 1月26日(火)
午前9時30分～午後4時
▽場所 ゆめトピア長船
▽対象 16～69歳までの人(65歳以上の献血については、60～64歳の間に献血経験のある人のみ)

※献血の安全性を高めるため、運転免許証などの身分を証明するものを持参してください。

■問い合わせ先
市健康づくり推進課

☎0869-26-5961

生活習慣病教室

市民病院では、生活習慣病教室を毎月1回、開催しています。

興味のある人は、ご参加ください。
 ▽日時 1月28日(木)
午前11時～
▽場所 瀬戸内市民病院
▽テーマ 足の血管の病気について

家族介護者交流会

▽定員 30人(病院食付きは24人)
▽参加費 500円(食事付き) 100円(食事なし)

■問い合わせ・予約先
瀬戸内市民病院

☎0869-22-1234

▽日時 1月14日(木)
午後1～3時
▽場所 味角(長船町西須恵1882)

▽内容 自宅で介護をされている人などの交流会(食事あり)
▽参加費 1,500円程度(実費負担が必要(食事代))
※参加希望の人は、必ず電話で1月12日(火)まで

邑久町漁協かきまつり

毎年大人気の邑久町漁協かきまつりが今年も開催！殻付きやむき身カキの格安販売をはじめ、カキ料理の無料試食会など数多くの催し物が行われますので、ぜひ楽しんでください。



▽日時 1月31日(日)
午前9時～お昼ころ
(売り切れ次第終了)
▽場所 邑久町漁業協同組合前広場(瀬戸内市邑久町虫明4256)

※会場周辺の駐車場は大変混雑します。

※岡山ブルーラインで越しの人は、道の駅「黒井山グリーンパーク」駐車場からの無料シャトルバスをご利用ください。

■問い合わせ先
邑久町漁協

☎0869-25-0231

市産業振興課

☎0869-22-3942

最低賃金の改正

岡山県最低賃金が平成21年10月8日から、時間額670円に改正されています。最低賃金制度とは、最低賃金法に基づいて国が賃金の最低限度を定め、使用者は、その最低賃金額以上の賃金を労働者に支払わなければならないとする制度です。

最低賃金には、岡山県内のすべての労働者とその使用者に適用される「岡山県最低賃金」のほかに、耐火物製造業や鉄鋼業、各種商

品小売業など、特定の産業の労働者とその使用者に適用される「特定最低賃金」がありますので、ご注意ください。

■問い合わせ先

岡山労働局労働基準部貸金室
☎086-225-2014

ヘルスサポーター21

市では、健康づくりを支援するためにヘルスサポーター21を開催します。

この機会に、バランスのよい食事・運動を行って健康な体づくりに取り組んでみませんか。

▽日時 1月31日(日)
午前10時～午後2時

▽場所 中央公民館

▽内容 生活習慣病予防食実習・手軽にできる運動

▽参加費 200円

※当日、エプロン・三角きん・布きん2枚を持参してください。

■問い合わせ先
市健康づくり推進課

☎0869-26-5962

子育て支援講座

本の好きな子どもに育ってもらいたい。そのためには何をしたらいいのでしょうか？岡山市で長年、文庫活動を続けているプーさん文庫の皆さんによる講演会を開催します。

プーさん文庫は、読み聞かせ、出前文庫、人形劇、講演など幅広い活動をしているグループです。著書に「絵本のあるくらし プーさん文庫が選んだ456冊」(吉備人出版)があり、読み語りする人には、バイブル的存在となっています。



参加者には、もれなく「おばあちゃんの手作りおやつ」とレシピのプレゼントがあります。皆さんの参加をお待ちしています。

▽日時 1月24日(日)
午前10時～11時30分

▽場所 牛窓町公民館3階

▽内容 「絵本のあるくらし」：プーさん文庫の20年

▽講師 犬飼明子さん

横田悦子さん

▽参加費 無料

■問い合わせ先

瀬戸内市婦人協議会

広畑さん

☎0869-34-2812

放送大学4月生募集

放送大学では、平成22年度第1学期(4月入学)の学生を募集しています。放送大学はテレビなどの放送を利用して授業を行う通信制の大学です。

心理学・福祉・経済・歴史・文学・自然科学など幅広い分野を学ぶことができます。働きながら学んで大学を卒業したい、学びを楽しまたいなど、さまざまな目的で幅広い世代の人が学

んでいます。

▽出願期限 2月28日(日)

▽募集内容 詳しくは、資料を請求してご確認ください。無料で配布しています。放送大学のホームページでも受け付けています。

■問い合わせ・資料請求先

〒700-0082

岡山市北区津島中3-1-1

岡山大学構内 放送大学

岡山学習センター

☎086-254-9240

教育資金をサポート

「国の教育ローン」が利用しやすくなりました。日本政策金融公庫などが融資する国の教育ローン

は、教育に関する家庭の経済的負担の軽減と教育の機会均等を図るため、昭和54年に創設された公的な融資制度です。高校、短大、大学、専修学校、各種学校や外国の高校・大学な

※会場周辺の駐車場は大変混雑します。

※岡山ブルーラインで越しの人は、道の駅「黒井山グリーンパーク」駐車場からの無料シャトルバスをご利用ください。

■問い合わせ先
邑久町漁協

☎0869-25-0231

市産業振興課

☎0869-22-3942

最低賃金の改正

岡山県最低賃金が平成21年10月8日から、時間額670円に改正されています。最低賃金制度とは、最低賃金法に基づいて国が賃金の最低限度を定め、使用者は、その最低賃金額以上の賃金を労働者に支払わなければならないとする制度です。

最低賃金には、岡山県内のすべての労働者とその使用者に適用される「岡山県最低賃金」のほかに、耐火物製造業や鉄鋼業、各種商

どに入学・在学する子どもがいる家庭を対象としています。

▽融資額 学生・生徒1人につき300万円以内
▽利率 年2・65%(固定金利、平成21年11月10日現在)

▽返済期間 15年以内(母子家庭・交通遺児家庭の人は18年以内)

▽使いみち 入学金、授業料、教科書代、アパート・マンションの敷金・家賃など

▽返済方法 毎月元利均等返済(ボーナス時増額返済も可能)

※融資に関する詳細、申し込みに関するご相談は、左記までお問い合わせください。

■問い合わせ先

「国の教育ローン」コールセンター(ナビダイヤル)

☎0570-008656

※ナビダイヤルが利用できない場合

☎03-5321-8656

1 月 行 事 予 定

1	金	元日
2	土	
3	日	
4	月	仕事始め
5	火	身体障害者専門相談(地域生活支援センタースマイル)13:00~17:00
6	水	心配ごと相談(邑久町総合福祉センター)9:00~12:00
7	木	知的障害者専門相談(地域生活支援センタースマイル)13:00~17:00
8	金	精神保健福祉相談(ゆめトピア長船)13:30~15:00
9	土	思春期こころの健康相談(地域生活支援センタースマイル)10:00~15:00 体協 ベタンク大会(邑久スポーツ公園)8:30~
10	日	体協 歩こう会 吉備津彦神社コース(8時29分邑久駅発赤穂線) 瀬戸内市成人式(ゆめトピア長船)10:30~
11	月	成人の日
12	火	育児相談(ゆめトピア長船)9:30~11:00 身体障害者専門相談(地域生活支援センタースマイル)13:00~17:00
13	水	心配ごと相談(ゆめトピア長船)9:00~12:00
14	木	法律相談(瀬戸内市役所)10:00~15:00 知的障害者専門相談(地域生活支援センタースマイル)13:00~17:00
15	金	乳幼児こころの健康相談(ゆめトピア長船)14:00~15:00
16	土	思春期こころの健康相談(地域生活支援センタースマイル)10:00~15:00
17	日	体協 ソフトバレーボール親睦会(長船スポーツ公園体育館)9:00~
18	月	こころの健康相談(ゆめトピア長船)13:30~15:00
19	火	身体障害者専門相談(地域生活支援センタースマイル)13:00~17:00
20	水	心配ごと相談(邑久町総合福祉センター)9:00~12:00 住宅増改築相談(瀬戸内市役所)9:00~15:00
21	木	行政・なやみごと相談(瀬戸内市役所)10:00~12:00 知的障害者専門相談(地域生活支援センタースマイル)13:00~17:00 消費生活相談(瀬戸内市役所)9:00~12:00
22	金	行政・なやみごと相談(ゆめトピア長船)10:00~12:00 精神保健福祉相談(ゆめトピア長船)13:30~15:00
23	土	思春期こころの健康相談(地域生活支援センタースマイル)10:00~15:00 体協 ソフトバレーボールリーグ戦(邑久B&G海洋センター体育館)19:30~6週間
24	日	
25	月	こころの健康相談(ゆめトピア長船)13:30~15:00
26	火	育児相談(ゆめトピア長船)9:30~11:00 身体障害者専門相談(地域生活支援センタースマイル)13:00~17:00
27	水	行政・なやみごと相談(牛窓町公民館)10:00~12:00 心配ごと相談(牛窓町公民館)9:00~12:00
28	木	知的障害者専門相談(地域生活支援センタースマイル)13:00~17:00
29	金	
30	土	
31	日	体協スキー教室(恩原高原スキー場)6:00~日帰り

各種相談・その他

行政相談

- ◇月日・場所
1月21日(木) 瀬戸内市役所
1月22日(金) ゆめトピア長船
1月27日(水) 牛窓町公民館
- ◇時間 午前10時~正午
- ◇内容 相談員 行政相談委員
- 問い合わせ先
市総務課 ☎0869-22-1112

なやみごと相談

- ◇月日・場所
1月21日(木) 瀬戸内市役所
1月22日(金) ゆめトピア長船
1月27日(水) 牛窓町公民館
- ◇時間 午前10時~正午
- ◇内容 相談員 人権擁護委員
- 問い合わせ先
市市民課 ☎0869-22-3922

心配ごと相談

- ◇月日・場所
1月6日(水)・20日(水) 邑久町総合福祉センター
1月13日(水) ゆめトピア長船
1月27日(水) 牛窓町公民館
- ◇時間 午前9時~正午
- ◇内容 相談員 心配ごと相談員、弁護士(要予約)
- 問い合わせ・予約先
市社会福祉協議会本所 ☎0869-22-2940
市社会福祉協議会長船支所 ☎0869-26-3100
市社会福祉協議会牛窓支所 ☎0869-34-6924

1月納期の市税

市 県 民 税 [4期]

納付期限は2月1日(月)です。

人の動き

〈平成21年12月1日現在〉

人口	39,479人	(+10)
男	18,812人	(-9)
女	20,667人	(+19)
世帯	14,402戸	(+45)

育児相談

- ◇月日・場所
1月12日(火)・26日(火)
ゆめトピア長船
- ◇時間 午前9時30分~11時
- 問い合わせ先
市健康づくり推進課 ☎0869-26-5962

こころの健康相談

- ◇月日・場所
1月18日(月)・25日(月)
ゆめトピア長船
- ◇時間 午後1時30分~3時
- ◇内容 相談員 臨床心理士 要予約
- 問い合わせ・予約先
市健康づくり推進課 ☎0869-26-5962

精神保健福祉相談

- ◇月日・場所
1月8日(金)・22日(金) ゆめトピア長船
- ◇時間 午後1時30分~3時
- ◇内容 相談員 精神科専門医 要予約
- 問い合わせ・予約先
備前保健所 ☎086-272-3934

乳幼児こころの健康相談

- ◇月日・場所
1月15日(金) ゆめトピア長船
- ◇時間 午後2~3時
- ◇内容 相談員 臨床心理士 要予約
- 問い合わせ・予約先
市健康づくり推進課 ☎0869-26-5962

身体障害者専門相談

- ◇月日・場所
1月5日(火)・12日(火)・19日(火)・26日(火)
市地域生活支援センタースマイル
- ◇時間 午後1~5時
- ◇内容 相談員 専門相談員 要予約
- 問い合わせ・予約先
市地域生活支援センタースマイル
☎0869-22-9600

知的障害者専門相談

- ◇月日・場所
1月7日(木)・14日(木)・21日(木)・28日(木)
市地域生活支援センタースマイル
- ◇時間 午後1~5時
- ◇内容 相談員 専門相談員 要予約
- 問い合わせ・予約先
市地域生活支援センタースマイル
☎0869-22-9600

思春期こころの健康相談

- ◇月日・場所
1月9日(土)・16日(土)・23日(土)
市地域生活支援センタースマイル
- ◇時間 午前10時~午後3時
- ◇内容 相談員 思春期保健相談士 要予約
- 問い合わせ・予約先
市地域生活支援センタースマイル
☎0869-22-9600

住宅増改築相談

- ◇月日・場所
1月20日(水) 瀬戸内市役所
- ◇時間 午前9時~午後3時
- ◇内容 相談員 住宅相談員
- 問い合わせ先
市建設課 ☎0869-22-2649

消費生活相談

- ◇月日・場所
1月21日(木) 瀬戸内市役所
- ◇時間 午前9時~正午
- ◇内容 相談員 くらしの相談員
- 問い合わせ先
市生活環境課 ☎0869-22-1899

子ども発達相談

- ◇月日・場所
2月3日(水) ゆめトピア長船
- ◇時間 時間は、予約後に決定します。
- ◇内容 相談員 小児科専門医ほか
- ※相談は無料ですが、希望の人は、事前に予約が必要です。
- 問い合わせ・予約先
市健康づくり推進課 ☎0869-26-5962

子どもの健診

- ◇時間 午後1時15~45分
- ◇場所 ゆめトピア長船
- ◇内容
 - ・乳児健診(4・5カ月児)
1月19日(火) 対象:平成21年8月生
 - ・乳児健診(9・10カ月児)
1月20日(水) 対象:平成21年4月生
 - ・1歳6カ月児健診
1月13日(水) 対象:平成20年6月生
 - ・2歳児健診
1月14日(木) 対象:平成19年9月生
 - ・3歳児健診
1月27日(水) 対象:平成18年7月生
- 問い合わせ先
市健康づくり推進課 ☎0869-26-5962



みんなの 広場



▷ P.N 雅羅

文芸コーナー

(敬称略)

冠句
冬茜 一書の重み心地よし
眠れぬ夜 心もとなき独り身よ
落葉降る 終章如何に整えん
歩を緩め 踏みしめ行かん老いの夢
静かな日 翳りし老いの背に秋思

奥山 呼潮(牛窓町牛窓)
野口弥生子(牛窓町長浜)
那須 博行(牛窓町牛窓)
野口 道子(牛窓町長浜)
合内 嘉子(牛窓町牛窓)

俳句

千家落ち延びし屋島は秋霞む
榎紅葉絵心誘ふやうな色
木の葉雨音なき音を地に重ね
相席のお国訛りやきりたんぼ
村雀少なくなりぬ一茶の忌
宿坊に目覚め高野の露の秋
野菊咲く土手に矢切の渡舟待つ
色鳥の名前は知らず庭日和
何処までも続く車窓の蜜柑山
青い空母に似ている昼の月
柿の色朝日と夕日に輝けり

ながしま りな(裳掛小1年)
森 あおい(裳掛小1年)
久本 高寛(裳掛小2年)
おく田 りく(裳掛小2年)
山本 万葉(裳掛小3年)
今井 りゅうき(裳掛小4年)

川柳

みかんはねおあさんとたべるとおいしいね
ゆきだるまつくってかわいいうきだるま
クリスマスサンタさんにあつたらはずかしい
ゆきだるまかおをついたらくずれたよ
やっぱりな冬にはこたつかかせない
クリスマスこたつのなかでねています

妻よりも高価な布団に足伸し
今宵夢見て齢重ねむ
何もかもいらぬいらぬと廃棄する
世のさまがわり云はず聞か猿

片島 秋月(長船町福岡)
国重 秋子(邑久町下山田)

新春を彩る箏曲の調べに
耳を傾けてみませんか?
皆さんのご来場をお待ち
しています。

▽日時 1月24日(日)
午後1時30分開演

▽場所 中央公民館ロビー

▽曲目

①三絃三重奏曲 胡蝶

②萬歳

③里の春

④一握の砂

⑤日本の詩

⑥越後獅子

▽入場料 無料

▽問い合わせ先

箏曲三上杜明寿会

三上さん

☎0869-26-3585

の上お越しください。

▽日時 1月9日(土)

午後2〜3時

▽場所 中央公民館

▽出演

「どっこいはなまる」

「おはなしみつけ」

▽参加費 無料

▽問い合わせ先

邑久ライフフォーラム

小林さん

☎090-3749-7236

お弾き初め会

箏、三絃、尺八など、日本の伝統楽器が織りなす美しい音色。箏曲三上杜明寿会(三上澄明代表)の皆さんによる弾き初め会が開催



△山本敏子さん(牛窓町牛窓)

人形劇で文化を継承

11月9日、岡山県の文化の向上に貢献した個人や団体を顕彰する、第10回福武文化賞、福武文化奨励賞の贈賞式が行われ、瀬戸内市から福武文化奨励賞に竹田喜之助顕彰会(内田明生会長)が選ばれました。

昭和54年に他界した「糸操り人形師 竹田喜之助」の顕彰と地域芸術の向上を目的として設立された同会は、以後30年間、喜之助人形や資料の収集・展示をはじめ、アマチュア人形劇団の育成などに力を注いできたことが評価され、今回の



顕彰会の皆さん(前列左が内田会長)

受賞となりました。

人形劇の祭典として、今まで市が主催していた喜之助フェスティバルは、平成21年から新たに市民の手による人形劇として再出発。その中心的役割を担っている顕彰会。皆さんのさらなる活躍と大きな発展を期待しています。

わが家の宝1歳です!

ひなの
松尾 陽菜乃 ちゃん
(牛窓町長浜)
平成20年1月17日生



☆両親 直・恵子さん

☆両親から

明るくて、
優しい女の子になってね♡



編集後記

▼2009年、今年の漢字に選ばれた「新」という字。新しいことへの期待と希望を抱いた一年を象徴し、世相を反映しているようです。▼漢字にはそれぞれ語源があり、諸説ありますが、新という字は「立っている木を斬る」という意味があるようです。切り口からでる樹液にみずみずしさを想像してできた字なのでしょう。その字の生い立ちを知れば、漢字の意義を知ることができそうです。 利光

投稿募集中!

- ①イラスト・絵手紙
- ②短歌・俳句・詩
- ③1歳の赤ちゃん
- ④イベント案内の告知など

☆応募方法

住所・氏名・電話番号(1歳の赤ちゃんは写真と両親の名前、赤ちゃんの生年月日、両親からのひとつ)を明記の上、はがき・FAX・電子メールなどで市企画振興課へ送付してください。

匿名・ペンネームを希望する場合は、その旨もお書きください。皆さんからのご応募をお待ちしています。

☆留意点

原則として、投稿していただいた原稿や作品は返却できません。掲載の都合上、投稿作品などをすべて掲載できない場合がありますので、あらかじめご了承ください。

■問い合わせ・応募先

〒701-4292
瀬戸内市邑久町尾張300-1
瀬戸内市役所 企画振興課
☎0869-22-1031
FAX0869-22-3304
電子メール:
hiroba@city.setouchi.lg.jp