



※特集※

はじめよう自転車生活



瀬戸内市バイクビズ

今、自転車がアツイ

最近、自転車を始める人が増えており、全国各地で自転車関連のイベントが開かれ、それを支援する自治体も増加の傾向にあります。

市では、今年度から国の予算を活用し、「瀬戸内市バイクビズ」を展開中です（後述）。

風光明媚で、瀬戸内海の多島美を眺め潮風を感じながら走ることでできる本市周辺は、これまでも内外のサイクリストが立ち寄るスポットでしたが、「バイクビズ効果」も手伝って、今後一層の盛り上がりが見込まれます。

自転車生活がもたらす効果

そもそも、なぜ最近自転車に乗る人が増えているのでしょうか。瀬戸内市が考える「自転車生活」の効果は次のように整理してみました。

- ①健康づくりに効果的
ドイツには、「トラック一杯の葉よりも一台の自転車」ということわざがあります。自転車は少ない負担で長時間の運動が可能です。いわゆるメタボ防止には、20分以上の継続的な運動が

効果的ですが、週2〜3回程度、30分以上自転車に乗っていただければ、これが可能となります。また、バランスを取るために常に小脳を刺激していること、血行が良くなり新陳代謝が活発になることなどから、アンチエイジングの一手段としても注目されています。加えて、爽快に風を切って走れば、ストレス解消にもつながり、自転車の健康面での効果は枚挙に暇がありません。

②地球環境に効果的

次に、CO2削減効果です。地球温暖化の深刻化に伴い、市民一人ひとりが小さなことから地球規模の温暖化防止に取り組みべきことは言うまでもありません。仮に、週2回程度往復10キロの通勤を車から自転車に変えると、年間約230キロのCO2を削減することが出来るという試算があります。この量は、杉の木約16本分が吸収する量に相当します。

③お財布にもやさしい

車通勤をやめて自転車通勤に移行すると、実は、お財布にもやさしくなります。仮に自動車を1台処分してしまうと、年間24万円強が節約できるという試算があります。これに加えて、健康による医療費の削減などが期待できます。なかなかの魅力だと思いませんか。

瀬戸内市 bikebiz

バイクビズは、買い物や通勤などの近距離の移動において、移動手段を過度に自動車に頼らず、自転車を積極的に取り入れた「エコで健康的な生活スタイル」というイメージを表現したもので、環境省中国四国地方環境事務所が提唱しています。

本市は、年間を通じて温暖で好天に恵まれ、田園地帯などの平坦地が多く、自然景観に優れた沿岸地帯や歴史・文化などの観光資源がコンパクトにまとまっているなど、自転車の利用に適した地域です。

他方、公共交通機関が発達しておらず、市の交通のほとんどが自動車に依存していることから、地球温暖化の要因となっているCO2の市内排出量に占める自動車による排出割合は全国平均に比べて非常に高くなっています。

これらを踏まえ、市では、バイクビズの考え方を取り入れ、景気の低迷や旅行スタイルの変化などにより活力を失った観光振興の起爆剤として、また、CO2削減の取り組みの一つとして自転車を活用し、自転車に乗りたくなるまちづくりを目指す「瀬戸内市バイクビズ」に取り組んでいます。

自転車通勤転換の社会実験



自転車通勤の参加者を市役所、警察署、企業で募集したところ、19人が集まりました。参加者には、10月20日から12月19日までの2カ月間、自転車にサイクルメーターを取り付けてもらい、走行距離を計測しました。全員の総走行距離は、日本列島縦断と同じ約3,000キロ以上に達しました。

参加者からは「ダイエットに効果があり、メタボ解消になった」「朝一番から仕事にエンジン全開で取り組めた」「ガソリン消費量が減った」「季節を肌で感じられた」といった感想が寄せられました。また、参加者のほとんどが、実験終了後も自転車通勤を続けたいとの意欲的な姿勢が見られます。

なお、今回の結果は、全員の走行距離を基にCO2削減量を算出し、企業に買い取ってもらうカーボンオフセットを展開する予定です。

①宝探しサイクリング「トレジャーハントツーリング in 牛窓」に参加するため前島フェリーに乗り込む参加者
②桑原真琴副市長から自転車通勤転換の社会実験の説明を受ける市職員
③牛窓の町並みを軽快に走るペロタクシー
④クイズに挑戦しながら名所を回った「サイクリング・クイズツアー in 長船」



自転車安全利用 5則

■楽しい自転車生活のために

- 1 自転車は車道が原則、歩道は例外
- 2 車道は左側を通行
- 3 歩道は歩行者優先で車道寄りを徐行
- 4 安全ルールを守る
飲酒運転・二人乗り・並進の禁止、夜間はライトを点灯、交差点での信号遵守と一時停止・安全確認、運転中の携帯電話・傘さし運転の禁止
- 5 子どもはヘルメットを着用

市長から

本市には、現在さまざまな面で注目が集まっています。まず、錦海塩田跡地の取得についてです。市内外から多くの問い合わせがあり、関心の高さがうかがえます。今後、まちづくりの中心的課題として取り組んでいきたいと考えています。

そのために、12月1日から、まちづくり推進課の課内室として「錦海プロジェクト推進室」を設け、地元市民をはじめとして、関係団体、国、県、本市関係課などと連携しながら、錦海塩田跡地問題解決を専門的に行う体制をつくりたいと考えています。

次に、「瀬戸内市バイクビズ」も先進的な取り組みとして注目されています。健康の維持やCO2の削減

に寄与するとともに、通勤・通学をはじめとした市民の身近な交通手段として、また、本市を訪れた観光客の足として、より安全に自転車を利用できるまちを目指していきたいと思っています。

このほか、「瀬戸内牛窓国際交流フェスタ」「瀬戸内市商工会産業まつり キラリンフェスティバル」など、本市の魅力発信が進められつつあります。これらの情報発信の力は、大きな成果となってやがて現れてくると思います。

③調べてもらい、④瀬戸内市を訪れたり、定住してもらい、⑤瀬戸内市の良さをさらに共有、発信してもらおう、といっ

た流れをつくっていききたいと思えます。

当面は①②の段階が多いかもしれませんが、徐々に③④⑤の段階を生み出していききたいと思っています。

本市は、瀬戸内海という世界にも類を見ない美しい海に恵まれ、誇れる文化、歴史など多くの地域資源に恵まれたまちです。市の魅力をさらに高めながら、瀬戸内市に住むことが誇りに思えるまちづくりを、市民とともに進めていきたいと考えています。このことによって、新しい総合計画（案）で掲げる「人と自然が織りなす しあわせ実感都市瀬戸内」の実現を図っていきます。

来年度の予算編成の時期を迎えています。予算編成においては、昨年同様、今後迎える交付税の削減などに対応す

るため、財政運営適正化計画に基づき、さらなる経費の削減に取り組むことを目的としつつ、今取り組まなければならない将来への投資は積極的に行う姿勢で臨みます。

予算編成に当たっては、効果の上がない新規事業、継続事業の廃止、「優れた先進的取組の調査」「関係課との事前調整」とともに、本年度から、それぞれの部に一般財源の枠を設定したこと。それぞれが、より経営感覚を発揮し、創意工夫していきける組織をつくっていききたいと思っています。

合併特例債の活用が平成26年度までの期限とされる中、受益と負担の関係をより意識しながら、何を行い、何を削減するのかを十分に検討した上で、新年度の予算編成に臨みます。

戦略会議の進捗状況

新病院建設のために設置した「新病院建設構想検討プロジェクトチーム」では、病院事業部に設置された検討委員会と連携を図りながら検討を進めています。これまでに毎月1回、計7回の会議を開催し、主に新病院の機能および規模、地域包括ケア実現のため求められる機能および規模、建設候補地、経営形態などについての協議を進めています。今後さらに数回の会議を開催し、新病院建設に関する基本構想を策定したいと考えています。

新図書館の整備については10月に「新図書館整備検討プロジェクトチーム」を設置しました。10月に第1回目の会議を開催しましたが、第2回目からは、外部からアドバイ

ザーを招き、市民が身近に利用できる図書館建設に向けての協議を進め、本年度中に新図書館建設構想をまとめることとします。

生活交通システムについては、10月に「生活交通システム検討プロジェクトチーム」を設置し、11月4日に第1回目の会議を開催しました。今後は、外部のアドバイザーを招いて協議を進め、実態を把握するとともに、本市に合った生活交通の仕組みを考えていきます。

牛窓国際交流ヴィラ

牛窓国際交流ヴィラは、平成20年度の岡山県財政構造改革プランにより、現在閉鎖中です。その後、岡山県において、本市および土地の所有者である日本オリブ株式会社と今後の活用について協議を進め、このたび、県の費用で施設改修を行った上で、本市に無償譲渡したいとの申し出がありました。



岡山県から譲渡される牛窓国際交流ヴィラ

経費、管理方法などについて検討を重ねた結果、指定管理者制度を活用するなど、市の負担を極力減らし、民間活力を積極的に活用した地域の国際化を促進する施設として運営するため、県からの申し出を受けることとしましたので、ご理解をお願いします。

市分譲宅地の販売状況

「オリブ団地牛窓」は、7月17日から19日までの現地説明会を手始めとして販売を開始しました。

新聞折込チラシ、専門誌への掲載、インターネットなどによる広報活動や、定住促進

補助金制度の新設などの効果もあり、11月10日現在で「オリブ団地牛窓」は10区画、「東町ひまわり団地」は1区画、合計11区画の販売が成立しています。

オリブ団地については、擁壁工事が完成したことにより、12月を目前に第2期販売を開始します。これと並行して不動産業者との媒介契約締結など、民間活力を導入し、より一層の販売促進を図りたいと考えています。

ごみ30%減量作戦

ごみ減量への取り組みについては、毎月広報紙折り込みの「ごみダイエット通信」によりお知らせしているところですが、10月の集計結果では、1人1日のごみ排出量の基準値である78.2gから46gの削減となっており、減量率は5.9%でした。

また4月から10月までのごみ総排出量は、昨年度と比較すると約380tの削減となっており、徐々にごみ減量

が進んでいます。

今後、ごみ30%減量作戦プロジェクトチームなどで検討しながら、ごみ減量を推進していきます。

3ワクチン接種

子宮頸がん予防ワクチン、ヒブワクチン、小児用肺炎球菌ワクチンについて、国は、対象年齢層に対し緊急的に接種機会を提供する必要性があると判断し、3ワクチン接種の実施に係る法的整備を進めるとともに、その促進を図るための基金を都道府県に設置する方針です。

本市では、今後の国の動向を見極めつつ、該当年齢の対象者に対する3ワクチンの予防接種について、医師会など関係機関の協力を得て実施します。

市道南北線道路新設

市道南北線道路本線の工事は、法面工などの工事が8月に完成し、引き続き舗装工

事などを行っています。長船町土師から邑久町北池および邑久町北池から邑久町山田庄までの約2.9キロの区間は、7月に工事を発注していますが、これまでに舗装工事がほぼ完成しています。

また、邑久町山手から県道瀬西大寺線までの1.5キロの区間についても、10月に舗装工事を発注しており、本年度末には完成の予定となっています。

このほかにも市道南北線に接続する宮下線、北池2号線、山田庄山手2号線の3路線の接続道路についても、本年度末の完成を目指し順次工事を進めています。



完成が近い市道南北線道路

上水道事業

9月末の上半期仮決算では、水道事業収益のうち、営業収益は、前年同期と比較して、260万5千円の増、営業外収益は、415万円の増となり、収益合計は4億3、524万1千円で、675万5千円の増となっています。

市民病院の経営状況

か経過していない農業集落排水処理施設の美和牛文地区では、349戸中、118戸が接続して、33・8%の高い接続率となっています。今後とも下水道の接続率を高められるよう啓発を行っていきます。

また、水道事業費用のうち、営業費用は、前年同期と比較して121万6千円の増、営業外費用は、99万7千円の増、費用合計は、3億7、279万1千円で、221万3千円の増となりました。

この結果、6、245万円の当期純利益となります。

下水道事業

下水道への接続率は、本年4月から9月末までの6カ月間で、供用開始済み区域全体では、3、577戸中、1、810戸から2、200戸となり、50・6%から61・5%へと10・9%増加しています。

また、供用開始後6カ月し

は、一定量以上の入院患者を確保する必要があり、今後の患者数の動向によっては収益の変動が大きく、樂觀視できない状況となっています。

学校施設の耐震補強

学校施設は、児童生徒等にとって一日の大半を過ごす学習・生活の場であるとともに、地域住民にとっては災害発生時の避難所となり、防災拠点としても重要な役割を担うなど、その安全性の確保は極めて重要です。

将来、発生が危惧されている大規模地震に備え、耐震性が低いとされている昭和56年以前の建物の耐震化を計画的に推進していく必要があります。このため、教育委員会では「学校施設等の耐震化計画」を策定し、平成24年度までに耐震補強工事を完了することにしていきます。

平成22年度は、IS値（構造耐震指標）0・3未満（地震に対して倒壊または崩壊する危険性が高いと判断され



耐震工事が進む邑久小学校校舎

る）の耐震補強工事として、小中学校の校舎や体育館など8件を予定していました。このうち、邑久小学校体育館、今城小学校体育館、長船中学校技術教室の3件は工事が完了しました。

牛窓北小学校校舎、邑久小学校校舎、邑久小学校ゆめ広場、玉津小学校体育館の4件は、本年度末の完成に向けて工事を進めています。

しかし、本年度工事を計画していた牛窓東小学校校舎については、耐震補強のための岡山県建築物耐震診断等評価委員会で指摘事項があり、現在その解決に向けて作業を進めています。

瀬戸内市立美術館

瀬戸内市立美術館については、予定どおり10月1日に開館し、関係者を集めて開館式典を挙行しました。

最初の展覧会として、佐竹画伯からご寄贈いただき、美術館所蔵作品の柱となっている作品を展示した「開館記念佐竹徳展」を開催しました。

10月2日には、著名な美術評論家の宝木龍義氏を招いて開館記念講演会を開催したところ、約200人が聴講しました。

また、貸し出しスペースとして設置したギャラリーでは、10月に瀬戸内市文化協会 絵画部の美術展と写邑クラブの写真展が開催され、入場者数は合わせて3、426人となっています。

入館者数については、11月13日に5、000人を突破しています。

今後、特別展や企画展、講座などを開催し、末長く市民に愛される美術館となるよう努めていきます。

錦海塩田跡地の取得について

市では、錦海塩田跡地ほか周辺の土地を12月1日に取得しました。

これまでの経緯と今後の方針などについて報告します。で、市民の皆さんのご理解、ご協力をお願いします。

取得までの経緯

平成21年4月に錦海塩田跡地を所有する企業が経営破綻

して以来、排水ポンプが止まった場合の周辺住宅や農地への浸水被害が懸念されていました。

昨年度は、市としてもさまざまな情報収集に努め、債権者などの動向に注視してきましたが、本年度になり破産処理の状況などから、排水ポンプの稼働が困難となる状況が予見されるに至りました。

そこで、市では、周辺住民や漁業関係者の安全・安心を守るため、5月7日の市議会錦海塩田跡地問題特別委員会において、市が取得を視野に交渉を進める方針を説明し、了解されました。

さらに、有償無償を問わず市が取得して公的管理をしようとするとの要望書が5月21日付けで、また陳情書が5月25日付けで、また錦海塩田跡地環境問題協議会から、瀬戸内市ならびに瀬戸内市議会にそれぞれ提出され、6月25日に市議会で採択されました。

このような動きを受けて、破産管財人、債権者などと取得に向けた交渉を何度も重ねてきました。

その結果、9月3日、錦海塩田跡地約500畝を含む工場財団（一部現在使用している者が取得する部分を除く）に帰属する土地建物を、抵当権を全て抹消し、一体的に取得することで、破産管財人および債権者である抵当権者の銀行8行から内諾が得られま

した。

10月15日、市議会臨時会を招集し、取得および関連予算について議決されました。その後、岡山地方裁判所の許可を得て、12月1日に取得しました。

取得対価は、総額232、838、969円です。

取得対価の評価基準は、塩田跡地部分については、強制排水をしなければ水没する土地で、今後排水ポンプの稼働、堤防の管理などの財政負担が生じることとなるため無償と評価としました。

それ以外の部分は、土地の固定資産税評価額の6割相当額と評価しました。

なお、取得する土地の上に所在する家屋については、撤去費用を考慮して無償と評価しました。

今後の方針

今後は、県や国にも協力を要請しながら排水ポンプと堤防を公的に管理していきます。また、産業廃棄物最終処

分場跡地の適正廃止がまだ完了しておらず、これについて

も市が引き継ぐこととなりますが、県の指導を仰ぎながら引き続き適正な廃止を図っていきます。

跡地の活用については未定ですが、周辺住民・漁業関係者・農業関係者などを交えた協議の場を設け、そこでの検討をもとに、議会などの議論を経て、有効で経済的波及効果の高い、市民に愛される錦海塩田跡地を目指します。

錦海塩田跡地は、約500畝という広大な土地（一部湿地帯）です。貴重な財源を使い購入する以上、ここをいきなものにしていくにはどうあるべきか、子孫に誇れる土地にしていくにはどうあるべきかを十分に議論し、実行に移していきます。

私どもの今の選択が20年後30年後の市民にも価値あるものとなるようにしていきたい。市民の皆さんのご理解とご協力を重ねてお願いします。



知っ得！ 情報



平成23年度市民活動応援補助金の 交付団体を公募します

市では、平成23年度の市民活動応援補助金の交付団体を公募します。

地域活性化や生活環境整備などを考える市民活動団体の皆さん、ぜひ応募してください（自治会活動は除く）。

▽補助金額 対象経費の2分の1以内で、上限は200万円

▽対象団体 次の要件全てに該当する団体
・構成員が、市内在勤・在学者が5人以上であり、その2分の1以上が市内在住者であること
・定款や規約などがあること

▽公募期間 1月5日（水）～2月28日（月）

▽補助金説明会 市民活動応援補助金についての説明会を開催します。補助金の趣旨や手続きなどを分かりやすく説明します。

▽受付付けます 入札参加資格申請

平成23年度の建設工事、測量・建設コンサルタント、物品の製造・販売、役務の提供などの入札参加資格申請を、次のとおり受け付けます。

申請者資格要件、提出書類などの詳しい内容は、市ホームページの「入札・契約」をご覧ください

▽受付期間 1月4日（火）～3月31日（木）

※土日、祝日を除きます。

▽問い合わせ先 契約管理課
☎0869・22・3906
HP <http://www.city.setouchi.lg.jp/nyusatsu/index.html>

開催します
人権啓発ミュージカル

手づくりミュージカル「ドラネコ座」が人権啓発ミュージカル公演を開催します。

今回公演する「紅中ドキドキ交響曲」は、社会問題となっている人間関係の希薄化、孤

立化、高齢化に伴う問題を取り上げる中で、人の心が通い合って生きること、個性を認め合うことの大切さを問いかける作品となっています。家族そろってご来場ください。

なお、会場には、母子室（定員8名）を用意しています。利用を希望する人は、予約をお願いします。

▽日時 1月30日（日）午後2～4時（午後1時30分から開場）

▽場所 ゆめトピア長船

▽入場料 無料

▽問い合わせ・予約先 人権啓発室
☎0869・22・3922



歌と踊りで人権の大切さを学習

▽社会保険料控除の対象金額を確認しましょう

平成22年1月1日から同年12月31日までに支払った国民健康保険税、後期高齢者医療保険料、介護保険料は、所得税や住民税の社会保険料控除の対象となります。

ただし、年金から直接差し引かれた場合は、直接差し引かれた年金受給者本人の控除となり、口座振替や納付書で支払った場合は、実際に支払った人の控除となります。

1年間の支払額を知りたい人は、本人確認ができるもの（免許証など）を持参の上、税務課または市民課まで問い合わせてください。

■問い合わせ先
①確定申告全般について 西大寺税務署
☎086・942・3815

②国民健康保険税・介護保険料について 市民課
☎0869・22・3958

所得税・市県民税の申告相談が、2月16日（水）から3月15日（火）まで行われます。

申告が必要な人は、早めに必要な書類などを準備しましょう。

なお、電子申告(e-Tax)も利用できます（1月17日からは24時間利用可能）。詳しくは、国税庁のホームページをご覧ください。

確定申告の準備は 早めにしましょう



▽還付申告は税務署で1月から受け付けています

瀬戸内市役所での平成22年の所得税確定申告に関する相談や申告の受け付けは、2月16日から開始しますが、還付を受けるための申告は、西大寺税務署で1月から受け付けています。

還付を受けるための申告書を早めに提出すると、税金の還付も早くなります。

3月になると大勢の人が申告をするため、還付金の支払いに2カ月ほどかかる場合もあります。必要な書類が整ったら、早めに還付申告を行いましょう。

なお、電子申告(e-Tax)も利用できます（1月17日からは24時間利用可能）。詳しくは、国税庁のホームページをご覧ください。

生活機能評価（介護予防健診）の内容が変わります

生活機能評価（介護予防健診）とは、65歳以上の高齢者を対象として、加齢に伴う生活機能の低下を発見するための健診です。受診した結果、「生活機能の低下あり」と判定された人には、生活機能を改善するため、介護予防事業への参加を勧めています。

生活機能評価は、本年度まで、「基本チェックリスト」（問診）、血液検査、心電図など

複数の検査で成り立っていますが、来年度からは、「基本チェックリスト」のみ行い、介護予防事業の対象者を判定することにしました。

「基本チェックリスト」は、日常生活の動作や心身の健康状態など25項目の質問に「はい」「いいえ」で答える簡単な質問票となっていて、高齢者自身が生活や健康状態をチェックするものです。また、

介護予防事業の対象者の判定以外にも、75歳以上の人については、後期高齢者健診の対象者かどうかの判定にも使用する大切な書類です（「内科疾患で治療を行っていない」と回答した場合、後期高齢者健診の対象と判定）。

65歳以上の介護認定を受けていない人に、1月末までにリストを配布しますので、必要事項を記入の上、提出をお願いします。

▽提出期限 2月18日（金）

▽問い合わせ・提出先 いきいき長寿課
☎0869・26・5948

ねんきんのおはなし♪

20歳になったら国民年金

日本に住む20歳から60歳未満のすべての人は国民年金に加入し、保険料を納めることになっています。

皆さんは、国民年金について考えたことがありますか？「年金なんてまだ関係ない」と思っていませんか？

国民年金は、老後の生活保障だけでなく、病気やケガで障害が残ったときや、一家の働き手が亡くなったときなど、あなたや家族を守ってくれます。

ただし、加入の届出や保険料の納め忘れがあると年金が受けられないこともあります。「あの時に…」と後悔する前に、国民年金に加入しましょう！

加入の手続きは、市役所の市民課へお尋ねください。なお、20歳前に就職して厚生年金等に加入している人は、第2号被保険者となっていますので、加入手続きは不要です。

■問い合わせ先

市民課
☎0869・22・1790
岡山東年金事務所
☎086・270・7928

牛窓の秋を彩る祭りばやし 牛窓秋祭りが開催

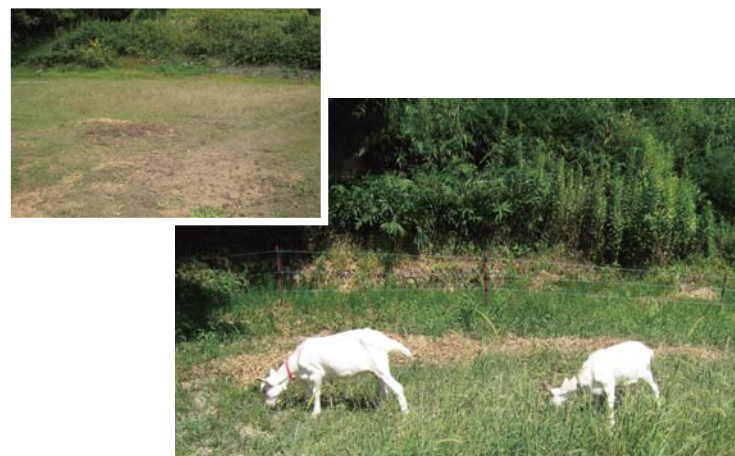
10月24日、牛窓秋祭りが開かれました。午前10時に胴六角の珍しい形をしたみこしが、白装束に身を包んだ前島の男衆に担がれ、牛窓神社(牛窓町牛窓)を出発。御旅所21カ所を巡りました。各地区の船形だんじりや太鼓台も繰り出し、牛窓は祭り一色に。

御霊社(牛窓町牛窓)では、牛窓東小5年の男児が、太刀踊(岡山県重要無形民俗文化財)を奉納。1人は陣笠に袴を着けて太鼓を叩き、2人は男装して太刀を、2人は女装して薙刀を持って、「ハイハイ」と声を掛けながら、前進、後退、転回、切り合いの型を披露しました。



息の合った踊りで観客を魅了した太刀踊(左上)／高々と捧げられた牛窓神社のみこし(右下)

耕畜連携で農地保全 放牧で耕作放棄地を解消



放牧前:「ユキ」と「ミルク」(右下)／放牧後:きれいになった耕作放棄地(左上)

放牧によって雑草を食べさせ農地保全を目指す取り組みが市内で初めて行われました。

9月9日、長船町飯井で雑草が生い茂っていた農地に農業生産法人(株)美和がヤギの放牧を行いました。美和小学校の生徒たちが名づけた「ユキ」「ミルク」の2頭は約8aの農地をきれいにし、現在も農地保全に活躍しています。

また邑久町山手でも地元農家が和牛を放牧し、60日間で60aの農地がきれいになりました。

放牧による耕作放棄地解消に興味のある人は、産業振興課までぜひお問い合わせください。

■問い合わせ先 産業振興課 0869-22-3934

地域活動の活性化を 宝くじ助成金を活用して機器整備

(財)自治総合センターの宝くじ助成金を活用し、8月31日に今城コミュニティ協議会がパソコン、プロジェクター、スクリーンなど視聴覚機器を購入しました。毎月発行しているコミュニティだよりの編集や、文化祭などの交流事業、各種教室などで活用しています。

また、9月27日には、福田地区コミュニティ協議会が、協議会の名前入りのはっぴ、のぼり、旗、テントなどの備品を購入しました。バザーなどのふれあい事業や文化祭などで活用し、地域交流活動の活性化や地域住民の連帯意識の高揚を図ることにしています。



たくさんの人が訪れた福田地区コミュニティ協議会の文化祭

cover photograph



今月の表紙

10月22日からカキの水揚げが始まり、藤田宏行さん(邑久町虫明)の筏でもクレーンで引き上げるとびっしり。その後、家族総出でカキ打ちが行われました。11月23日、道の駅「黒井山グリーンパーク」内の邑久町漁協直売所で邑久町漁協かきの日イベントが開催され、多くの人が冬の味覚を味わいました。

■問い合わせ先 邑久町漁協直売所
☎0869-25-1010(定休日:火曜日)

芸術と文化活動の拠点に 国民文化祭が開催



講演中の八名氏(上)／福岡の大市(中)／ペーパーナイフ作り(下)



華やかな着物に身を包むことができた着付け体験コーナー

国民文化祭の一環として「備前おさふね名刀フェスティバル」が、10月30・31日に、ゆめトピア長船や備前おさふね刀剣の里などで開催され、刀剣にちなんだ数多くの催しが行われました。

「お守り刀前結び着付けショー」では、観客が見守る前で市内の着付け教室の生徒18人が着物の帯を結び、全日本刀匠会の会員が鍛えたお守り刀を身に付けると会場からは大きな拍手が。

また、岡山市出身の俳優八名信夫氏が「悪役一筋50年 ふるさと、日本刀に学んだこと」と題して記念講演を行い、俳優人生を振り返りながら、映画やテレビの裏話で観客を楽しませました。

長船町福岡の市場小路一帯では、中世福岡の市を再現した「福岡の大市」を開催。ずらりと並んだテントで地元の特産品などが販売され、県内外から訪れたたくさんの観光客でにぎわいました。

刀匠による古式鍛錬の公開や子どもたちを対象にした鍔クッキー作りやペーパーナイフ作りなども行われ、参加者たちは、刀剣や地域文化の素晴らしさに触れていました。



生活と環境

生活環境課：0869-22-1899
リサイクルプラザ・おく：0869-22-3707
開館日 月・水・金・土
開館時間 9:00~16:00

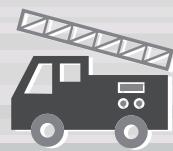
地デジに関係した詐欺に気を付けてください

テレビ放送は、2011年7月24日までに地上アナログ放送を終了し、地上デジタル放送（地デジ）へ完全移行します。地デジは高画質、高音質に加え、便利なデータ放送などアナログ放送にはない魅力がいくつかあります。

悪徳商法の事例

【ケース1】地上アナログ放送を延長できると工事の勧誘
訪問販売業者が自宅にやって来て「総務省から派遣されてやって来た。地上アナログ放送が10年間延長できる工事を3,000円でやる」と勧誘された。
▼地上アナログ放送を延長できる工事が行われることはありません。
【ケース2】地デジ普及のため

安全通信



問 瀬戸内警察署：0869-34-6110
消防本部警防課：0869-22-1492
予防課：0869-22-1493

警察安全情報

冬の道路は危険がいっぱい

冬になると、県南地域でも気象条件や時間、場所によっては、降雪や路面の凍結が見られます。

雪道や凍結した路面は、非常に滑りやすく、ちょっとしたハンドル操作やブレーキ操作でも車のコントロールを失ってしまいます。冬の道路での正しい運転知識や技術を身に付け、安全運転に努めましょう。



【降雪に備える】

道路や気象情報に注意し、冬用タイヤやタイヤチェーンをいつでも使えるように準備しておきましょう。

【運転前の準備】

運転前には、フロントガラスなどの霜や積雪を確実に取り除き、視界を確保してから出発しましょう。

【滑りやすい場所では減速】

運転中は、路面の状態を常にチェックして、凍結しやすい日陰部分や橋の上などでは、十分減速しましょう。路面が凍結しているときは、キラキラ光っています。車間距離を保って、慎重な運転を心がけましょう。

めの費用が必要

業者が高齢の母の自宅を訪問し、「地デジ普及のため」に3,000円が必要。後日集金に来る」と説明されたが、信用していいのかわからない。

行政機関、放送事業者が地デジ普及のために現金を要求することは一切ありません。

【ケース3】地デジ関係者を名乗って工事で現金を要求

「地デジ関係者です」と名乗る者が訪問し、「地デジの工事は9万円かかるが今なら5万円です。領収書は後から持ってくる」と言われ、現金で前払いした。しかし、



その後、領収書の発行もなく、工事に関する連絡もない。▼行政機関、放送事業者が地デジ対応の工事を理由に現金を要求することは一切ありません。

【ケース4】デジサポと名乗る職員が訪問し費用を請求

デジサポと名乗る業者が事前的連絡なく訪問してきた。アドバイスらしきものやアンケートを受けたが、最後に費用を請求された。▼デジサポ（総務省テレビ受信者支援センター）による相談などは無料で実施しています。また、デジサポの専門家による各世帯の戸別訪問は、事前に電話で連絡の上、実施しています。

問い合わせ・相談先

デジサポ岡山

☎086-8999-6060

受付時間 午前9時~午後9時（土日、祝日は午後6時まで）

多重債務無料法律相談会

クレジット・サラ金などの借金（多重債務）問題は、法律の専門家の手助けがあれば解決できる問題です。放っておけば債務は増える一方です。一刻も早く解決策を見つけ、健全な生活に戻ることが何よりも大切です。

岡山県では、多重債務問題の解決を支援するため、弁護士、司法書士による「無料法律相談会」を開催します。予約は不要。独りで悩まず、勇気を出して相談してください。

なお、生活環境課でも常時相談を受け付けています。

▷日時 1月15日（土）午前10時~午後3時

▷場所 岡山県消費生活センター（岡山市北区南方2丁目13-1 きらめきプラザ5階）

※契約書、通帳など借入れに関する資料と源泉徴収票など収入に関する資料を持参してください。

問い合わせ先

岡山県くらし安全安心課

☎086-226-7346

受付時間 午前9時~午後5時（土日、祝日を除く）

適切な利用をお願いします 110番通報

110番は、市民の皆さんと警察を結ぶ緊急時の大切なホットラインとして定着し、事件や事故などの早期解決に役立っています。事件や事故に遭ったときや目撃したときは通報をお願いします。

通報の際には、「正しく」「はっきり」「落ち着いて」の3つのポイントを心掛けて、警察官の質問に落ち着いて、順番に答えてください。

携帯電話から掛ける場合は、目標物が分からず警察官の到着が遅れる場合がありますので、現場を離れないでください。警察から再度連絡することもありますので、電源を切らないでください。

警察への問い合わせ、要望・苦情は、最寄りの警察署や交番へお願いします。また、緊急性のない相談は警察安全相談専用電話（#9110）へ電話をしてください。

問い合わせ先 瀬戸内警察署

宝くじ助成金で女性消防隊の活動備品を購入 福岡連合町内会婦人消防隊へ配備

消防本部では、（財）日本消防協会が行う「女性による安全で災害に強い地域づくり推進事業」の助成により、軽可搬消防ポンプ式（右写真上）と応急手当セット一式（右写真下）を購入しました。



この事業は、女性消防隊や婦人防火クラブの育成強化を図るため、同協会からの助成により実施。「自分たちの町は自分たちで守る」という基本理念のもと、地域の防火防災活動の向上を図ることを目的としています。

購入したこれらの備品は、11月28日に福岡連合町内会婦人消防隊に配備しました。



同隊は、平成21年4月に結成され、啓発活動など行っています。9月12日に国府小学校で行われた総合防災訓練では、家屋の模型に放水するなど積極的に訓練にも参加しています（左写真）。

隊長の服部鈴子さんは、「家庭にいる機会が多い女性が初期消火に果たす役割は大きい。配備された機材をいつでも使えるよう訓練を重ねます」と話していました。



健康づくり推進課：0869-26-5962
瀬戸内市民病院：0869-22-1234

きちんと眠れていますか 不眠は心のSOS信号

あなたは、最近きちんと眠れていますか？
誰にでも眠れない日はあります。しかし、その状態が休日も含めて2週間以上毎日続いているようなら、こころのSOS（うつ）のサインかもしれません。

うつ病って？

うつ病とは、ひどく落ち込んだり、楽しさを感じられなくなったりして、日常生活に支障をきたす病気です。こころのバランスをつかさどるために、脳の中の神経は重要な働きをしています。うつ状態の時には、脳内の神



経と神経を結ぶ脳内神経伝達物質（セロトニンなど）が減少するため、機能低下を起しているといわれています。厚生労働省の調査によると、生涯に約15人に1人はうつ病を経験しており、ありふれた病気の一つですが、多くの人は、病気が気づかなかつたり、治療を受けずにいるという結果が出ています。

うつ病と睡眠

うつ病と不眠には、深い関係があります。うつ病にかかると、疲れているのに眠れない、夜中や朝早くに目覚めてしまうなど、ほとんどの人が睡眠に障害がでます。2週間以上続く不眠はこころのSOS信号です

うつの自己チェック

厚生労働省の「うつ対策推進方策マニュアル」には次のようなうつの自己チェックがあります。
□生活に充実感がない

- 今まで楽しんでやれていたことが楽しめなくなった
- これまでは楽しめたことが、今ではおっくうに感じる
- 自分が役に立つ人間だと思えない
- 理由もないのに疲れたように感じる
- 2つ以上当てはまり、その状態が2週間以上ほとんど毎日続いていて生活に支障が出ている場合、うつ病の可能性を考えてみてください。

うつ病を気力で克服するのは困難です。「うつかな…」と思ったら、放っておかず、早めに専門機関に相談しましょう。自分の周りの人が眠れなくて困っている時にも、早めの相談を勧めましょう。市でも、こころの健康相談や精神保健福祉相談を開催していますので、ご利用ください（本紙20、21ページ参照）。

■問い合わせ先 健康づくり推進課

健康で365日のマーチが完成

市では、市民に健康の大切さ、特定健診を受ける重要性を伝えるため、市内で健康に関する取り組みや活動を行っている人に呼び掛け「健康で365日のマーチをつくろう会」を9月に立ち上げました。

同会では、生活習慣病予防の勉強会を行い、歌いやすく、伝わりやすくを念頭に、歌詞や体操を考えてきました。完成した「健康で365日

のマーチ」は、「三百六十五歩のマーチ」に合わせた替え歌となっており、生活習慣病予防の3要素「食事」「運動」「こころの安心」などを盛り込んで、受診を勧める内容となっています。



セットちゃんも一緒に披露

は、松井稔さん（邑久町福山）の声を合図に、14人の会員が、元氣よくビシッと合った体操を会場に集まった約130人の前で披露しました。

参加者からは、「なじみやすい歌ですね」「地域でもできるかしら」との声を聞くことができました。

この「健康で365日のマーチ」はこれからがスタートです。市内で広め、健診や健康を考えるきっかけとし、同時に楽しく運動を勧めていくことにしています。

地域や会社などで興味のある人は、健康づくり推進課までお問い合わせください。

健康で365日のマーチの二番

健康は 自分で守る
だから 健診 行きましよう
体重測定 腹囲も測定
内臓脂肪は大丈夫？
年に一度の 健康診断
さそって みんなで 行きましよう
あなたが 健康で みんなも安心
笑顔の花が さくでしょう
腕をふって 足をあげて
けんしん けんしん
みんなで 一緒にいこう へい
けんこう けんこう
せとうち けんこう

※「三百六十五歩のマーチ」の曲に合わせて

■問い合わせ先 健康づくり推進課

瀬戸内市の味

かき 牡蠣ご飯



◆材料（4人分）

- うるち米（2.8合）
- カキ（300g）
- ユズ（適量）
- 酒（大さじ2）
- 砂糖（小さじ2）
- もち米（0.2合）
- 青ネギ（3～4本）
- 薄口しょうゆ（1/5カップ）
- だしの素（少々）
- 水（2合）

◆作り方

- ①うるち米ともち米を洗い水につけておく。
- ②ユズは皮をむき千切り、青ネギは小口切りにする。
- ③鍋に水と調味料とカキを入れ、あくを取りながら煮る（煮すぎないように）。
- ④カキはザルにとる。
- ⑤ボールに布巾を敷いて煮汁をこし、冷ます。
- ⑥鍋に米を入れ、煮汁に水を加え、米と同量の水加減で炊き上げる。
- ⑦炊き上がったら、カキをのせ10分蒸らす。
- ⑧寿司桶に移し、青ネギを混ぜユズをのせる。

今日のレシピは

横山藤恵さん（邑久町漁協女性部）です



カキは、必須アミノ酸、ミネラル、ビタミン、コラーゲンなどが多く含まれ「海のミルク」ともいわれています。体に良い物がいっぱい詰まっています。牡蠣ご飯は昔から作られている簡単な料理です。一度作ってみてください。

栄養士からのワンポイント

瀬戸内市の特産物の中でも知名度の高いカキは血液のバランスを保つ力が強く、また消化吸収のよいエネルギー源であるグリコーゲンに富み栄養に満ちた食品です。旬である冬場に和風、洋風、中華と楽しみましょう。



1ねん1くみの1にち
川島敏生：写真・文

登校、朝の会、国語や算数などの授業、休み時間、給食、そらじ、帰りの会…。学校でどんなところ？小学1年生のクラスの1日を写真で紹介！1か月の給食や夜の学校の様子も収録しています。

人気絵本作家 長谷川義史氏がやって来ます 親子で楽しむ絵本の世界

読書は、子どもたちの表現力や創造力を高めます。また、読み聞かせは、読書習慣の形成や親子の絆を深めます。

市では、子どもたちがより読書に親しむことができるように人気絵本作家の長谷川義史氏を講師に、笑いが絶えず楽しい「絵本ライブ」とワークショップ「袋のお面づくり」を開催します。親子で絵本の世界を楽しんでください。

- ▽開催日 1月23日(日)
- ▽場所 ゆめトピア長船
- ▽絵本ライブ
- ▽時間 午前10時30分～正午
- ▽定員 400人(先着順)
- ▽袋のお面づくり



長谷川義史
Yoshifumi Hasegawa

1961年大阪府藤井寺市生まれ。グラフィックデザイナーからイラストレーターへ。絵本作家として、ユーモラスでおおらかな長谷川ワールドを生み出す。「ぼくがラーメンたべるとき」で日本絵本賞と第57回小学館児童出版文化賞を受賞。

- ▽時間 午後3～4時
- ▽定員 子ども30人(先着順)
- ※小学校3年生以下は保護者の同伴が必要です。
- 問い合わせ先
社会教育課
☎0869-34-5601

集まれ、子どもたち！ わくわくチャレンジ

「わくわくチャレンジ」の今月の行事を紹介！お誘い合わせの上、ぜひご参加ください。

【百人一首】

家庭的な雰囲気の中で百人一首かるたを楽しみましょう。お正月気分を味わえる行事も用意しています。

- ▽日時 1月15日(土)
- 午後1時30分～午後3時30分

▽場所 長船町公民館

【グラスにお化粧】

カッティングシールを好きな形に切って、グラスに貼れば、世界に一つのオリジナルグラスが出来上がります。

- ▽日時 1月22日(土)
- 午前10時30分～正午

▽場所 中央公民館

今月の月末図書整理日(お休み)は、
1月28日(金)です。
■貸し出し・問い合わせ先
瀬戸内市立図書館 ☎0869-22-3761
長船町公民館図書室 ☎0869-26-2501
牛窓町公民館図書室 ☎0869-34-5663
HP <http://lib.city.setouchi.lg.jp/>



巻の七十二

地域に残る昔話② 奈良屋の蛇団子

各地域や家庭には代々伝わる風習があり、それぞれ少し、もしくは全く異なっていたりします。

今回の瀬戸内発見伝は、市内に伝わる年末年始に関係した風習と昔話を紹介します。

年末年始の風習

餅つきは、昔は12月20日ごろから遅くとも30日までは行っていました。しかし、28日に餅をつくると火事があるとか、29日は「苦餅」につながるとか、大晦日は「一夜餅」と伝えられこれらの日避けをさそうです。

大晦日は年越しそばを食べながら除夜の鐘が鳴るのを待ちますが、除夜とは夜を除くという意味もあり、寝ずに正月を待つといわれています。

除夜に寝ると顔のしわが増える、白髪が増えるなども伝えられ、寝ないで初日の出を拝んだそうです。年越しに食べるそばは、一年間の悪いことや借金から縁が切れるため、いくらか短く切れていても良いと伝えられています。

正月三が日は、福を掃き出すと伝えられ、掃き掃除はしないが、2日に外から内側に向かって福を掃き込むといっ

てほうきで数回掃き初めをするそうです。また、福を迎えるため雨戸を少し開けておくそうです。

豪商奈良屋の盛衰

江戸時代に「牛窓は滅びても奈良屋は潰れない」と評された豪商奈良屋。奈良屋は江戸時代の初めごろから村役人を勤め、岡山藩の御用商人として栄えた商家です。

しかし、明治12(1879)年、全ての財産を処分して牛窓村を去りました。藩の御用商人として藩や藩士などの取引をしていたが、明治時代を迎え、商品の代金や貸金が回収不能になったことが原因ではないかともいわれていますが、本当のところは分かっていません。

その凋落については次のような昔話が残っています。



牛窓海遊文化館に移植された奈良屋のソテツ

奈良屋の蛇団子

ある年のこと、奈良屋で大勢の掃除人が本宅や別宅、倉に至るまで大掃除を始めました。金銀財宝を納めた倉の片隅で器物を片付けていると、

大小無数の蛇が一抱えもある程の団子状になってウヨウヨしていました。

驚いた掃除人は一匹も逃してはならないと大勢でこれを捕まえ、屋敷前の海へ捨てました。

すると蛇は団子になったままバタバタして、見ている間に海面から姿を消してしまいました。普通であれば蛇は頭を上げて泳ぐものですが、不思議と鎌首を上げる蛇はいませんでした。

昔話がCDになりました



市内の昔話研究会が、「瀬戸内市に伝わる昔話を子どもたちに伝えたい」と昔話のCDを作成しています。現在、

全3巻中の第1巻(1,800円)が販売されています。購入を希望する人は、次の申し込み先へご連絡ください。

- 問い合わせ・申込先
- 西浦千万太さん ☎0869-22-0233
- 大熊康恵さん FAX 0869-26-5504
- フジ印刷(株) ☎0869-34-3137
- FAX 0869-34-4634

Books



トレッキング実践学 高橋庄太郎…著

近年盛んなトレッキング(山歩き)の世界観や計画の立て方、道具の選び方と使い方、実際の山の歩き方やテント生活術、リスクマネジメントとルールなど、この1冊でトレッキングを完全網羅。若い年代を対象に、ビジュアルも重視した内容です。

くらしの情報



問 瀬戸内市役所：0869-22-1111
 牛窓支所：0869-34-3431
 長船支所：0869-26-2001
 ゆめトピア長船：0869-26-8001
 教育委員会：0869-34-5640
 上下水道部：0869-22-1325
 消防本部：0869-22-1333
 裳掛出張所：0869-25-0004

携帯電話用QRコード



瀬戸内市ホームページアドレス
<http://www.city.setouchi.lg.jp>

長船町の一部エリアで開始 光回線接続サービス

NTT西日本では、1月下旬から長船町の一部エリア（電話番号が0869-26のエリア）で光回線を使ったより高速なインターネット接続サービスを開始します。

ただし、サービス提供エリアであっても設備の状況などで遅れたり、利用できなかつたりする場合があります。また、新たに配管設備などの用意をお願いする場合があります。



参加しませんか 福祉フェア2011

瀬戸内市地域自立支援協議会では、障害者やその家族が将来にわたり安心して暮らしていける地域社会づくりをテーマとした「瀬戸内市福祉フェア2011」を開催します。

映画や講演、授産品などの展示・販売、障害体験、相談コーナー、ユニバーサルデザイン展示などを行います。

▽日時 1月15日（土）
午前10時～午後3時30分

▽場所 ゆめトピア長船

▽入場料 無料

▽送迎バス

①行き 牛窓港発、邑久町漁協前広場発 午前9時

②帰り ゆめトピア長船発 午後3時40分

▽内容および時間

①講演会（午前10時20分～午前11時20分）

- ・テーマ 「親子後の生活を考える」
- ・講師 副島宏克氏（全日本手をつなぐ育成会理事長）

②映画上映会（午後1時30分～午後3時10分）

■問い合わせ先

NTT西日本岡山支店営業部
 ☎0120-968-809
 HP <http://nets-w.com/>
 午前9時～午後5時（土日、祝日、年末年始を除く）

許可が必要です

特定動物の飼育・保管

トラ、ニホンザル、ワニガメなど人の生命や財産に害を与える恐れがある約650種の動物は、「動物の愛護および管理に関する法律」で特定動物に指定されています。

これらの動物の岡山県内での飼育・保管に当たっては、岡山県知事の許可、5年ごとの更新が必要です。

飼育に当たっては、飼育施設の構造や強度、脚環あしわの装着などの決まりがあるほか、み

午後3時10分

・タイトル 「ふるさとをください」

■問い合わせ先
 地域生活支援センタースマイル
 ☎0869-221-9600

毎年大人気！ 邑久町漁協かきまつり

邑久町漁協主催のかきまつりが今年も開催されます。殻付きやむき身かきの格安販売をはじめ、かき料理の無料試食会などたくさん催し物が行われますので、ぜひ楽しんでください。

▽日時 1月30日（日）
午前9時～お昼ごろ（売り



たくさんの方が訪れる邑久町漁協かきまつり

だりに捨てた場合などは、法律により罰せられることがあります。

▽申請手数料 14,300円

■問い合わせ先
 岡山県動物愛護センター
 ☎0867-241-9512

後楽園で新春を迎えませんか 新春筆曲の会

新春筆曲の会は、後楽園の年初めの恒例行事で、昭和50年に始まりました。

新岡山三曲研究会の皆さんが新春を祝う三曲の演奏を行います。三曲とは、尺八、琴、三味線の三種の楽器で演奏する楽曲の総称です。

みやびな筆曲の調べが流れる中、輝かしい新年の幕開けを後楽園から始めてみてはいかがでしょうか。

なお元日は、入園無料となります。

▽日時 1月1日（土・祝）
午前10時～午後2時

▽開園時間 午前8時～午後5時（入園は午後4時45分まで）

▽場所 岡山後楽園延養亭

■問い合わせ先

岡山後楽園
 ☎086-272-1148

ご利用ください

小児救急医療電話相談

子どもの健やかな成長を願う親にとって、病気やけがは気掛かりなもの。特に、夜間の急な発熱や嘔吐おうとは、親としても慌ててしまうものです。

そんなときは、小児救急医療電話相談をご利用ください。小児科医または看護師が、それぞれの症状について、電話で相談に応じるとともに受診などについて適切なアドバイスを行います。

プッシュ回線の固定電話、携帯電話からは、#8000で利用できます（ダイヤル回線の固定電話からは、086-272-9939）。

▽相談時間 午後7～11時（土日、祝日、年末年始は午後6～11時）

■問い合わせ先
 岡山県医療推進課
 ☎086-226-7322

■問い合わせ先

社会教育課
 ☎0869-345601

作刀の精進と無事故を祈って 打初式

一年間の作刀の無事と鍛錬技術の向上を祈願する備前おさふね刀剣の里では、恒例の打初式うちつぎを行います。

奉納した鋼をたたいて火をおこし、鍛刀場を清めた後、火を火床ほどに移して、年明け最初の古式鍛錬を行います。

▽日時 1月9日（日）
午前10時～

▽場所 備前おさふね刀剣の里

※無料のぜんざいが振る舞われます（先着50人）。

■問い合わせ先
 備前おさふね刀剣の里
 打初うちつぎの会
 ☎0869-667550

朝鮮通信使から未来へ 韓国伝統芸能を楽しむ集い

瀬戸内牛窓国際交流フェスタ実行委員会の主催で、韓国

幼稚園に遊びに来ませんか

園庭開放

幼稚園や保育園に通っていない乳幼児を対象に、子育ての場として幼稚園を開放しています。できるだけ徒歩、自転車でお越しください。

■問い合わせ先 各幼稚園

園庭開放日

幼稚園名	問い合わせ先	1月	2月	3月	開放時間
牛窓東	0869-34-2104		毎週火曜日		午前9～11時
牛窓西	0869-34-3687		1日（火）	1日（火）	午前9時30分～11時
牛窓北	0869-34-3742		2日（水）	1日（火）22日（火）	午前9時30分～11時
邑久	0869-22-0027		8日（火）	23日（水）	午前9～11時
今城	086-943-8715		2日（水）	18日（金）	午前9～11時
玉津	0869-24-0092	12日（水）	16日（水）	2日（水）	午前9時30分～11時
美和	0869-26-3445	25日（火）	22日（火）	22日（火）	午前9～11時
国府	0869-26-3446	25日（火）	22日（火）	22日（火）	午前9～11時
行幸	0869-26-3447	25日（火）	22日（火）	22日（火）	午前9～11時

伝統芸能を楽しむ集いを開催します。

講師の岡本永姫よんひ氏は、韓国国際舞踊団で活躍し、来日後は、韓国舞踊教室を開設。牛窓西小学校4、5年生にサムルノリ（打楽器を使った演奏）と扇舞指導を行っています。

小太鼓、チャング（太鼓）、舞踊など韓国の伝統芸能をどうぞ楽しんでください。

▽日時 1月30日（日）
午後2～3時

▽場所 牛窓町公民館

▽入場料 無料

■問い合わせ先
 広畑さん
 ☎0869-342812

お知らせ

市ホームページで公開している広報せとうちのデータを平成22年7月号から一部カラー化しています。今月号からカラー化するページは、ページ下部にその旨を記載しています。一味違った広報せとうちをお楽しみください。

1

2011 January

日 SUN	月 MON	火 TUE	水 WED	木 THU	金 FRI	土 SAT
12/26	12/27	12/28	12/29	12/30	12/31	1元日
2	3	4 官公庁仕事初め	5 ●心配ごと相談 9:00～12:00 邑久町総合福祉センター ○身体・知的障害専門相談 13:00～17:00 地域生活支援センタースマイル	6 ○わーく相談会 13:30～16:00 ゆめトピア長船	7	8 ○思春期こころの健康相談 10:00～15:00 地域生活支援センタースマイル
9 体協 歩こう会 高松最上稲荷コース 8:29 邑久駅発赤穂線	10 成人の日	11	12 ●心配ごと相談 9:00～12:00 ゆめトピア長船 ○身体・知的障害専門相談 13:00～17:00 地域生活支援センタースマイル	13	14	15 体協 新春ベタンク大会 8:30～ 邑久スポーツ公園
16 体協 冬季ソフトボール大会 9:00～ 牛窓中学校体育館	17 ◇こころの健康相談 13:30～15:00 ゆめトピア長船	18 ◇精神保健福祉相談 13:30～15:00 ゆめトピア長船	19 ●心配ごと相談 9:00～12:00 邑久町総合福祉センター ●住宅増改築相談 9:00～15:00 瀬戸内市役所 ○身体・知的障害専門相談 13:00～17:00 地域生活支援センタースマイル	20 ●行政・なやみごと相談 10:00～12:00 瀬戸内市役所 ●消費生活相談 9:00～12:00 瀬戸内市役所	21 ◇乳幼児こころの健康相談 14:00～15:00 ゆめトピア長船	22 ○思春期こころの健康相談 10:00～15:00 地域生活支援センタースマイル
23 体協 スキーバス(日帰りコース) 6:00～ 恩原高原スキー場	24	25 ◇育児相談・すこやか歯の教室 9:30～11:00 ゆめトピア長船 ○身体・知的障害専門相談 13:00～17:00 地域生活支援センタースマイル	26 ●行政・なやみごと相談 10:00～12:00 牛窓町公民館 ●心配ごと相談 9:00～12:00 牛窓町公民館	27 ○わーく相談会 13:30～16:00 ゆめトピア長船	28 ●行政・なやみごと相談 10:00～12:00 ゆめトピア長船 ◇精神保健福祉相談 13:30～15:00 ゆめトピア長船 ◇離乳食講習会 10:00～11:30 ゆめトピア長船	29 ○思春期こころの健康相談 10:00～15:00 地域生活支援センタースマイル
30	31 ◇こころの健康相談 13:30～15:00 ゆめトピア長船	2/1	2/2 ●心配ごと相談 9:00～12:00 邑久町総合福祉センター	2/3	2/4 ◇精神保健福祉相談 13:30～15:00 ゆめトピア長船	2/5

体協の行事についてのお問い合わせは下記へお願いします。
 ■問い合わせ先 瀬戸内市体育協会 ☎0869-22-2211 HP http://sports.geocities.jp/setouchi_taikyo/

1月納期の市税・保険料

市県民税【4期】

※納付期限は1月31日(月)です。
 ※納付には口座振替が便利です。ぜひご利用ください。

人の動き 《平成22年12月1日現在》

人口	39,315人	(-29)
男	18,708人	(-27)
女	20,607人	(-2)
世帯	14,570戸	(+10)



子どもの健診

▷場 所 ゆめトピア長船
 ▷受付時間 午後1時15～45分

■問い合わせ先 健康づくり推進課 ☎0869-26-5962

健診名	月日	対象
乳児健診 (4・5ヵ月児)	1月18日(火)	平成22年8月生
乳児健診 (9・10ヵ月児)	1月19日(水)	平成22年4月生
1歳6ヵ月児健診	1月12日(水)	平成21年6月生
2歳児健診	1月13日(木)	平成20年9月生
3歳児健診	1月26日(水)	平成19年7月生

各種相談

- 行政相談(主に行政全般に関する相談)
 【相談員:行政相談委員】
 ■問い合わせ先 総務課 ☎0869-22-1112
- 心配ごと相談(内容はどんな相談でもOK)
 【相談員:心配ごと相談員、弁護士(要予約)】
 ■問い合わせ先 瀬戸内市社会福祉協議会
 本 所 ☎0869-22-2940
 長船支所 ☎0869-26-3100
 牛窓支所 ☎0869-34-6924
- なやみごと相談(主に人権や身近な悩みごとに関する相談)
 【相談員:人権擁護委員】
 ■問い合わせ先 人権啓発室 ☎0869-22-3922
- 住宅増改築相談(住宅に関する相談)
 【相談員:住宅相談員】
 ■問い合わせ先 建設課 ☎0869-22-2649
- 消費生活相談(架空請求・訪問販売などに関する相談)
 【相談員:くらしの相談員】
 ■問い合わせ先 生活環境課 ☎0869-22-1899
- ◇育児相談・すこやか歯の教室(乳幼児に関する相談)
 ■問い合わせ先 健康づくり推進課 ☎0869-26-5962
- ◇離乳食講習会(離乳食の作り方・試食会)
 【対象:生後4ヵ月以上の乳幼児と保護者(予約不要・無料)】
 ■問い合わせ先 健康づくり推進課 ☎0869-26-5962
- ◇こころの健康相談(心の健康に関する相談)
 【相談員:臨床心理士(要予約)】
 ■問い合わせ先 健康づくり推進課 ☎0869-26-5962
- ◇精神保健福祉相談(精神保健福祉に関する相談)
 【相談員:精神科専門医(要予約)】
 ■問い合わせ先 備前保健所 ☎0869-272-3934
- ◇乳幼児こころの健康相談
 【相談員:臨床心理士(要予約)】
 ■問い合わせ先 健康づくり推進課 ☎0869-26-5962
- 身体・知的障害専門相談
 【相談員:専門相談員(要予約)】
 ■問い合わせ先 地域生活支援センタースマイル
 ☎0869-22-9600
- 思春期こころの健康相談
 【相談員:思春期保健相談士(要予約)】
 ■問い合わせ先 地域生活支援センタースマイル
 ☎0869-22-9600
- 発達障害専門相談
 【相談員:臨床心理士(要予約・相談日は別途お知らせ)】
 ■問い合わせ先 地域生活支援センタースマイル
 ☎0869-22-9600
- わーく相談会(障害者の生活や仕事に関する相談)
 【相談員:岡山障害者就業・生活支援センター相談員】
 ■問い合わせ先 福祉課 ☎0869-26-5943

※各種相談日は、左ページのカレンダーをご覧ください。

生活習慣病教室

市民病院では、毎月1回、生活習慣病教室を開催しています。興味のある人は、ぜひご参加ください。
 ▷日時 1月13日(木) 午前11時～
 ▷場所 瀬戸内市民病院
 ▷テーマ 「大動脈の病気」
 ▷定員 30人(テーマに沿った食事付きは24人)
 ▷参加費 500円(食事付き) 100円(食事なし)
 ■問い合わせ・予約先 瀬戸内市民病院 ☎0869-22-1234

あしたばの会

在宅介護支援センターあじさいでは、家庭で高齢者を介護している人の交流の場となる家族介護者交流会を開催します
 ▷日時 1月14日(金) 午後1時～午後2時30分
 ▷場所 あさひ(邑久町尾張469-3)
 ▷参加費 1,500円程度(食事代)
 ▷申込期限 1月11日(火)
 ※送迎を希望する人は、申し出てください。
 ■問い合わせ・申込先 在宅介護支援センターあじさい ☎0869-34-6366

介護教室

邑久在宅介護支援センターは、在宅介護に関する総合的な相談に応じています。また、介護予防教室などを開催しています。
 ▷日時・場所
 ①1月12日(水) 午後1時30分～午後3時30分 中央公民館
 ②1月14日(金) 午前10時～正午 裳掛コミュニティー
 ▷テーマ 「口腔ケアは健康生活に欠かせない(嚥む・食べる・飲み込む)」
 ▷講師 大石廣氏(南岡山医療センター・言語聴覚士)
 ▷参加費 無料
 ■問い合わせ先 邑久在宅介護支援センター ☎0869-22-9503

献血バス巡回

医学が進歩した現在においても、輸血用血液は人工的に作る事ができず、大変不足しています。ご協力をお願いします。
 ▷日時・場所
 ①1月26日(水) 午前10時～正午、午後1～4時 ゆめトピア長船
 ②1月28日(金) 午前9時30分～午前11時 牛窓町公民館
 ▷対象者 16～69歳の人
 ※65歳以上の人の献血については、60～64歳の間に献血経験のある人のみが対象です。
 ▷持ってくるもの 身分証明書(運転免許証など)
 ※以前献血をした人は献血手帳(カード)を持参してください。なくてもかまいません。
 ■問い合わせ先 健康づくり推進課 ☎0869-26-5962

子どもの発達相談

子どもの成長や発達について、小児科専門医が相談に応じ、発達検査も行います。なお、事前に予約が必要です。
 ▷日時 2月2日(水) 時間は予約後に決定
 ▷場所 ゆめトピア長船
 ▷相談料 無料
 ■問い合わせ先 健康づくり推進課 ☎0869-26-5962

法律相談

法律的な問題について弁護士と相談ができます。相談を希望する人は、事前にご予約ください。予約開始日は2月1日(火)からで、定員は8人で締め切りとなります。
 ▷日時 3月10日(木) 午前10時～午後3時
 ▷場所 ゆめトピア長船
 ▷相談料 無料
 ■問い合わせ先 総務課 ☎0869-22-1112

みんなの 広場



問 政策調整課：0869-22-1113

投稿お待ちしております

- ① 1歳の赤ちゃんの写真
両親の名前、赤ちゃんの生年月日、両親からのひとことを記入
- ② 短歌・俳句・詩
- ③ イベント案内の告知や募集案内
- ④ イラスト・絵手紙
- ⑤ 瀬戸内市の風景などの写真
写真の題名、撮影場所、撮影日時、コメントなどを記入

★応募方法
住所・氏名・電話番号を明記し、はがき・FAX・電子メールなどで政策調整課へ送付してください。
匿名・ペンネームを希望する場合は、その旨もお書きください。

★留意点
原則として、投稿していただいた原稿や作品は返却していません。掲載の都合上、すべての作品を掲載できない場合もありますので、あらかじめご了承ください。

■問い合わせ・応募先
〒701-4292
瀬戸内市邑久町尾張300-1
瀬戸内市役所 政策調整課
☎0869-22-1113
FAX 0869-22-3304
mail:hiroba@city.setouchi.lg.jp

キンボールで 地域のふれあい

11月13日、牛窓体育館で、地区対抗キンボール大会を開催しました。牛窓地域地区体育推進委員会、瀬戸内市体育協会が主催するこのキンボール大会も、今回で6回目となります。



みんなで楽しんだキンボール

トピックス

キンボールは、直径1.2メートルの巨大ボールを使うニュースポーツで、誰でも気軽にできる楽しい競技です。当日は、牛窓地域の11の町内会から14チームが参加し、小学生から年配者まで、幅広い年代層が同じコートに入り、笑顔いっぱいプレーしました。

参加者からは、「日ごろの運動不足が解消できた」「大きいボールを思いっきり打つと、爽快でストレス解消できるわあ」といった声が聞かれました。

普段、あまり話す機会のない町内会同士が、スポーツを通じて親睦を深めるよい機会にもなっていました。

牛窓地域地区体育推進委員会
成本崇さん

市民大学講座「せとうち村塾」

けいじばん

市民大学講座としておなじみの「せとうち村塾」を次の日程で開催します。皆さんもわたしたちと一緒に学んでみませんか。

▷月日・内容

① 1月9日(日)

「楽しい心理学！ 自分の性格を知ろう！」
講師 西村次郎氏(岡山理科大学工学部教授)

② 2月13日(日)

「未熟な自己愛型社会 未熟なまま大人になれる日本の現状」
講師 植田昭一氏(生駒もとまちクリニック院長)

▷時間 午後1～4時

▷場所 中央公民館

▷参加費 毎回500円

■問い合わせ先

今吉さん ☎080-3888-8502



★わが家の宝1歳です！

Umi
平成20年12月28日生まれ



松原うみちゃん
&
がくちゃん

お住まい 長船町服部
ご両親 昌弘・香織さんから
うーたん・がっくん
いつも可愛い笑顔を
本当にありがとう！！



Gaku
平成22年2月9日生まれ

こうだい
田中煌大ちゃん

お住まい 長船町土師
ご両親 寛隆・景子さんから
たくさん食べて、
たくさん遊んで、
元気に大きくなってね☆



Koudai
平成21年10月5日生まれ

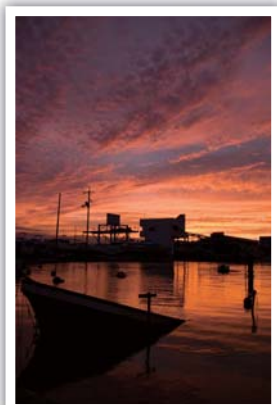
市民ギャラリー

瀬戸内写真館



▲久本晃子さん

▼山本敏子さん



撮影者 金谷芳寛さん
撮影場所 牛窓町牛窓
撮影日 10月29日
題名 「港の夕焼け」
コメント
今年「鱗雲」を余り見る機会がないですね。
この日は朝冷え込み、鱗雲が1日よく見られました。夕陽も最高でした。群青の空と夕焼けの赤色のコントラストが美しかったです。

文芸コーナー

(敬称略)

冠句

愛の歌岸壁の母忘れまじ
岡本波瑠美(邑久町尾張)

愛の歌旅の終りは何時も海
奥山 呼潮(牛窓町牛窓)

去り難く夕日染めゆく瀬戸の海
内田 敏郎(牛窓町牛窓)

紅カンナ残る炎暑にたじろがず
合内 嘉子(牛窓町牛窓)

低姿勢凛と生きたし意のままに
後藤 靖子(牛窓町牛窓)

真新しお茶の封開け朝薫る
小林 宏志(牛窓町牛窓)

紅カンナ二人の絆永しえに
塩見 愛子(牛窓町長浜)

俳句

方丈の玻璃に紅葉の燃え移る
的場 松葉(牛窓町長浜)

山里を彩る紅葉目に染みる
原野信一郎(牛窓町牛窓)

綿虫に顔をそむける野良時計
野口 慶子(牛窓町牛窓)

石積み道の遺跡や楷紅葉
原野 孝子(牛窓町牛窓)

崩れつつ遺る煙突秋あかね
平野 五香(牛窓町牛窓)

草紅葉小径辿れば遊女墓
福本 曙生(牛窓町牛窓)

トンネルを抜ければ続く蜜柑山
藤井 留女(牛窓町牛窓)

立ち止る紆余曲折の過去未来
谷口 正子(牛窓町牛窓)

秋風にさそれれ話題多くなり
堤 明子(長船町磯上)

星月夜優しくゆるるバラ一枝
近藤恵美子(邑久町福山)

短歌

湯豆腐を用意したのにまた遅い
土鍋と妻が私を待ちて
片島 秋月(長船町福岡)

若しかして昔はみんな標準語
テレビ見ながら頭傾け
片島智恵子(長船町福岡)

数日の逗留終へし弟の
発ちし部屋ぬち残る移り香
上山 幸子(邑久町豊安)

清純な香に見上げれば終は
老木なれど白く咲き満つ
朝霧 好子(牛窓町鹿忍)

編集後記

▼小心者で誰にでも吠える愛犬モモ。内弁慶で家族には強気で甘えてくる様子もかわいいですが、もっと人が集まる場所にも連れていきたい！▼11月から、寒風陶芸会館で地元産の農産物などを販売する寒風市場が土日限定でオープンしています。散歩がてら一緒に立ち寄ってみようかな。よしこ

▼牛窓に釣りに行ってきました。「あんまり釣れたら捌くのが大変」とか言って散々盛り上げたあげく、釣果はフグ10匹だけ。背中に刺さる子どもたちの視線が寒気以上に冷たいのでした…。▼豊かな海を取り戻すには、漁業関係者の努力だけでなく、私たちにも環境を守る取り組みが必要です。ナベ