

# 広報 せとうち

# 11

第 108 号



- ①
- ②
- ③
- ④

## Contents 目次

- 2 特集 子育て応援情報
- 4 健康ライフ
- 5 瀬戸内発見伝
- 6 知っ得！せとうち便
- 13 11月の予定
- 14 まちの話題
- 15 みんなの広場

8月24、25日の2日間、中央公民館（邑久町尾張）などで、プロ6劇団、アマチュア11劇団が参加して「人形劇の祭典・喜之助フェスティバル」が開催され、たくさんの家族連れらが人形劇を楽しみました。（写真①開会式で披露された鈴木友子氏の「三番叟」／②故竹田喜之助氏の娘さんや弟子、幼なじみが出演したトークショー／③ロビーでは人形と観客とのふれあいも／④今年新たに結成された人形劇団「びっくりばこ」による「与市話」）



# 特集 子育て応援情報

このページでは、子育てをしている人を支援するための取り組みや、各種制度などについて紹介します。未来を担う子どもたちの健やかな成長のため、子育てを社会全体で応援していきましょう。

## 瀬戸内市青少年健全育成推進大会 地域の子どもは地域で育てよう

未来を担う青少年の健やかな成長を願い、家庭の教育力の向上と、地域ぐるみで子どもたちの健全な育成を図ることを目的として、「地域の子どもは地域で育てよう」をテーマに、瀬戸内市青少年健全育成推進大会を開催します。

参加を希望する人は、電話で申し込みの上、ご来場ください。

▽日時 11月24日(日)  
午後1～4時  
(受付は、午後0時30分から)



講演を行う熊丸みつ子氏

熊丸みつ子  
Mitsuko Kumamaru

1972年、中津女子短期大学幼児教育科(現、東九州短期大学)卒業。幼稚園教諭として幼児教育に携わる。  
1992年、幼児教育専門家として、講師活動に入る。また音楽教室を開設する。  
1993年から津屋崎少年少女合唱団の指導に当たる。  
2004年、第26回母子保健奨励賞受賞。  
現在は、子育てアドバイザー、家庭教育専門家としても活動中。また専門学校、大学で教鞭をとり、後進の指導に当たっている。  
著書は、「大丈夫!子育て順調よ!」「新聞紙で遊ぼう!雨の日だってへっちゃら!」(いずれもかもがわ出版)など。

- ▽場所 ゆめトピア長船
- ▽内容 「明るいまちづくり」作文発表  
市内の小・中学生、保護者を対象に募集した家族の役割や家庭のあり方など題材にした「明るいまちづくり」作文の優秀作品の発表を行います。
- ・講演会「今を生きる素敵な子どもたちに伝えたい」  
講師 熊丸みつ子氏  
幼児教育専門家の熊丸みつ子氏を招き、親として、大人

として、地域の住民として、そして人生の先輩として、幸せになるために生まれてきた子どもたちにできることは何かというテーマで、講演会を行います。

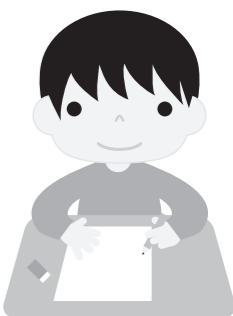
- ▽参加費 無料
  - ▽定員 444人
  - ▽申込期限 11月15日(金)  
※11月1日から受付開始。
- 先着順・定員になり次第締切。
- ▽申込期間 11月15日(金)
- ▽申込先 子育て支援課  
〒0869-34-5601  
0869-34-5605

### 入所を受け付けます 放課後児童クラブ

平成26年度放課後児童クラブの入所受付を開始します。放課後児童クラブは、就労などの理由で昼間保護者のいない家庭のおおむね小学校3年生までの児童に対して、適切な遊びと生活の場を提供し、児童の健全な育成を図るものです。  
保護者にとっても、安心して仕事を続けられ、生活を守ることが出来ます。

#### 放課後児童クラブの学区など

クラブ名	学区	問い合わせ先・申請先
牛窓ルンビニ児童クラブ	牛窓東・西・北	0869-34-2309
ゆめクラブ	牛窓東・西・北	0869-34-9330
ゆめっこクラブ	邑久	0869-24-2702
今城っ子クラブ	今城	086-942-0681
キッズクラブ	裳掛	0869-25-0133
みゆキッズクラブ	行幸	0869-26-3355
第1ひまわりクラブ	国府	0869-26-6621
美和っ子クラブ	美和	0869-26-2713



放課後児童クラブの運営は、各クラブの運営委員会などに委託しています。受付開始日時や申請方法などが異なりますので、各クラブへお問い合わせください。

### フィルタリングの設定を 子どもが使う携帯電話、パソコン

子どもが使う携帯電話、パソコンにはフィルタリングの設定をしましょう。



フィルタリングとは、子どもが見ることが好ましくない

サイトへのアクセスを制限する機能です。フィルタリングを設定することによって、子どもが児童ポルノなどの犯罪やネットトラブルなどの被害に巻き込まれるのを未然に防止することができます。  
また、家庭ではインターネットや携帯電話を利用する際のルールを設け、子どもに危険性をよく認識させるとともに、子どもがいつでも相談できる家族関係を築くようにしましょう。

### 募集します 放課後児童クラブ学童保育の指導員

ゆめっこクラブでは、邑久児童遊園地内(邑久町山田庄)の学童保育所で、小学校1年生から6年生までの児童の保育指導業務を行う指導員を募集しています。

▽採用予定人数 2名  
▽就業時間  
・授業日 午後2～6時  
・休業日(夏季休業日など)  
午前9時～午後5時

### 必要な資格・免許

小学校教諭、幼稚園教諭、保育士、放課後児童指導員のいずれか

### 園ゆめっこクラブ

0869-24-2702  
(月～金曜日(祝日を除く))  
午前10時～午後1時



## 子育てにもご利用ください 瀬戸内市メールマガジン

市では、瀬戸内市メールマガジンを発行しています。市の行う催し物の情報やお知らせ、また災害時には、避難情報のほか、道路の通行止め情報などを適宜配信しています。お持ちの電子メールアドレスを登録して、ご利用ください。



瀬戸内市メールマガジンHP  
携帯電話用QRコード

11月からは、受信したい情報の種類を選択できるようになり、携帯電話用の登録画面では、空メール(本文に何も書かずに送るメール)で簡単に登録できるようになりました。

瀬戸内市メールマガジン HP  
<http://www.city.setouchi.lg.jp/i/magazine.html>  
まちづくり推進課  
☎0869-22-1031

## 11月は「児童虐待防止推進月間」です

### みんなを防ぐ児童虐待

児童虐待防止法では、全ての国民の義務として、虐待を受けたと思われる子どもを発見したときは、児童相談所などに連絡(通告)しなければならぬと定められています。  
連絡(通告)は、子どもを守り、ひいては虐待してしまう親を救うことにもつながります。

### 子育て中の人へ

子育ての悩みを独りで抱え込まず、家族・友人などに気持ちを話したり、家庭児童相談室などに相談しましょう。家庭児童相談室では、電話だけでなく面談での相談も受け付けています。

### 周囲の人へ

子育て中の人話し相手

になったり、あいさつや声かけをしたりするなど、子育て中の人孤立しないように見守ってください。  
子どもを虐待から守るための5か条

- ①「おかしい」と感じたら迷わず連絡(通告)
  - ②「しつけのつもり…」は言い訳(子どもの立場で判断)
  - ③独りで抱え込まない(あなたにできることから即実行)
  - ④親の立場より子どもの立場(子どもの命が最優先)
  - ⑤虐待はあなたの周りでも起こりうる(特別なことではない)
- 通相子育て支援課  
0869-26-5947  
家庭児童相談室  
0869-26-8009  
通相児童相談所全国共通ダイヤル  
0570-064-000

# 知って防ごう！インフルエンザ



毎年多くの方が、インフルエンザに感染しています。

日本で、インフルエンザやそれに関連した病気で亡くなった人は年間1万人前後とされており、その多くは高齢者です。子どもの場合は、高熱から脱水症状や熱性けいれん、まれに急性脳症を起こすことがあります。

高齢者や免疫力の低下した人（妊娠中の人や持病がある人）がインフルエンザにかかると、肺炎などの合併症により、重症化することがあります。感染のしくみを理解して、インフルエンザの予防対策に役立てましょう。

## ◆インフルエンザの感染経路

インフルエンザの主な感染

経路は、次のとおりです。

- ・飛沫感染  
感染した人のくしゃみや咳などの飛沫とともに飛び散るウイルスが、直接周囲の人の呼吸器に侵入することによって感染します。
- ・空気感染  
換気の悪い部屋や乾燥した屋内では、感染した人のくしゃみや咳などの飛沫とともに飛び散るウイルスが、長時間空気中に漂います。その空気中にあるウイルスを吸い込むことによって感染します。
- ・接触感染  
感染した人の飛沫に触れた手や鼻水を拭いた手から運ばれたウイルスが付着したものの（ドアノブやスイッチなど）に触れたあと、目・

鼻・口に触れると粘膜などを通じて体内に入り感染します。

## ◆インフルエンザに かからないためのポイント

- ・インフルエンザにかからないために、次のことに気を付けましょう。
- ・流行期には、できるだけ人混みに近づかない。
- ・人混みに出るときはマスクをする。
- ・外出後は、手洗い・うがいの徹底を心掛ける。アルコール入りの消毒液も有効。
- ・普段から栄養と睡眠を十分にとり、抵抗力を高めておく。
- ・毎年予防接種を受ける。

## ◆インフルエンザの 予防接種を受けましょう

感染予防・重症化予防のため、インフルエンザワクチンの予防接種を受けましょう。ワクチンは、接種してから効果が現れるまで、2週間程度かかるので、流行期（12月～3月）前に接種を済ませましょう。

## ◆感染の恐れがあるときは 早めに受診しましょう

インフルエンザの治療に使われる抗インフルエンザ薬は、発症から2日以内で効果を発揮します。感染の恐れがある場合は、早めに対応することが、早期回復のために重要です。

## ◆新型インフルエンザとは？

鳥や豚などのインフルエンザウイルスが変異し、人から人にうつる新しいインフルエンザウイルスになることがあります。これを新型インフルエンザといいます。

新型インフルエンザについては、ほとんどの人に免疫がないことから急速に感染が広がり、世界的流行（パンデミック）が起こる恐れがあります。発生した新型インフルエンザの性質が重症化を招きやすい場合は、大流行により、医療体制や社会機能、経済活動にまで影響を及ぼすことが危惧されています。

新型インフルエンザが発生・流行したときは、関連情報に注目し、正しく対処しましょう。

# 瀬戸内発見伝

巻之百三

## 瀬戸内市民病院建設に伴う 埋蔵文化財の発掘調査から

瀬戸内市民病院建て替えに伴う新しい病院建物の建設予定地は、山田庄北畑遺跡内に位置しています。

隣接する邑久町総合福祉センター（現在の瀬戸内市総合福祉センター）の建設に伴う平成4年の発掘調査の結果などから、弥生時代から平安時代の集落の存在が確認されて

いましました。

今回、病院建物の建設予定地部分の大部分が周知の埋蔵文化財包蔵地内にあたるため、該当地部分約2,500平方メートルについて、平成25年4月8日から7月5日まで発掘調査を行いました。

## 前回までの調査から

昭和62（1987）年に県営土地改良総合整備事業に伴う確認調査が行われた時に、市道東側のトレンチ（遺跡全体の状況を探るための発掘溝）で、弥生時代後期の製塩土器を廃棄した土壙（穴）1基と中期の溝1条が検出されました。

邑久町総合福祉センター建設に伴い行った発掘調査では、弥生時代中期の竪穴住居1棟、溝4条、後期の井戸4基、製塩土器を廃棄した土壙2基などが検出されました。

この中の井戸1基から長頸壺、短頸壺、甕、高坏、鉢が多数出土しています。これらの出土土器の一部には、鋸歯文（のこぎりの歯の形をした文様）や刺突文（細い棒で突いて凹状の穴を付けた文様）、爪形文、波状文などの文様が施されていました。

## 今回の調査から

今回の調査では、微高地部分に形成された集落で、その北西側の縁辺部分の端部が確認されました。このほかの遺構としては、井戸16基、溝、柱穴を多数検出しました。中でも弥生時代から古墳時

代のもので考えられるこれらの井戸が一つの集落として多く確認されたことは、この集落の性質を考える上で重要な要素の一つと言えるでしょう。

井戸の大きさは、大きなものでは直径約3メートル、小さなものは直径80センチとさまざまです。また、微高地縁辺部の斜面には、破棄された土器片が大

量に堆積しており、出土した総量は34×55×150センチのコンテナケース90箱分になりました。弥生土器が大半を占めています。石器や須恵器なども少量出土しています。

ここから出土した土器には、鋸歯文や爪形文、竹管文などの文様を施したものが数多く含まれ、何らかの祭祀（祭りの儀式）用の土器の可能性があるのでないかと考えられます。

この集落だけで使用したとは考えにくいほどの非常に多くの土器片が堆積していることは、土器の生産拠点であった可能性を示唆していると言えるでしょう。

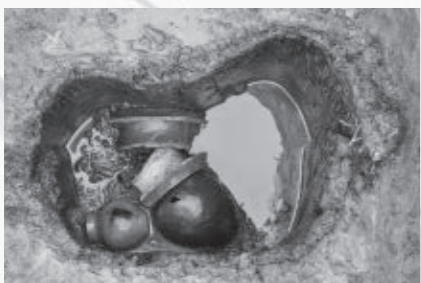
## 出土遺物から

井戸の中からは、多数の弥生土器が出土しています。大半の土器は、甕、壺などです。少し変わったものでは、器台の代わりに使用したと思われる壺の口縁部分が1点出土しています。

また、井戸枠や用途不明の道具の一部、板材などの木製品も多く出土しています。現在、出土した土器の整理・復元や一部木製品の保存処理などを行っています。これらの作業が終了した後、出土した土器、石器や木製品を公開展示していく予定です。



調査区航空写真（西から）



井戸とその底から出土した弥生土器

# 知っ得!せとうち便



## お知らせ

### 平成26年1月1日から下水道使用料を改定

下水道使用料は、下水処理場で汚水を処理する費用や下水道建設時に借入れた市債の償還費などに使われています。

下水道事業は、地方公営事業であることから、下水道の使用者がその経費を負担することが原則ですが、これらの費用を下水道使用料で賄っている割合は、平成24年度決算において約17・5%であり、残りを一般会計からの繰入金(市税など)で補う状況が続

いています。住民負担の公平性の確保と受益者負担の適正化を図るため、また将来世代に大きな負担を残さないためにも、平成26年1月1日から下水道使用

下水道使用料改定表(一般住宅・集合住宅・事務所、1カ月当たり、単位:円、消費税込み)

	基本料金		超過料金(1㎡につき)			
	6㎡まで	7~30㎡	31~50㎡	51~100㎡	101~500㎡	501㎡~
現行	1,029	178.5	204.75	220.5	252	273
	↓					
改定後	1,155(+126)	183.75(+5.25)	204.75	220.5	101㎡~ 273(区分統一)	

※公会堂などについては変更はありません。

料を改定します。

今回の改定で、平均的な使用水量の家庭で約5・6%、全体平均で約7%の増額となります。

今後も、経費の削減や適切な維持管理に努めながら、下水道事業の経営改善を図ってまいりますので、ご理解とご協力をお願いします。

下水道課  
☎0869・22・5151

### 瀬戸内市が舞台になった映画の上映会

16年前故郷の牛窓を飛び出したが、今は無職。そんな主人公が帰郷した瀬戸内市で展開される笑いあり涙ありの物語を描いた映画「晴れのち晴れ、ときどき晴れ」が全国の映画館で公開されます。

瀬戸内市内でも上映会を行いますので、お越しください。この映画は昨年9月に瀬戸内市を中心として撮影が行われました。美しい瀬戸内の風景とともに、もしかしたらあなたの知り合いも出演している



るかもしれません。岡山・倉敷は、他地域より1週間先行して11月16日(土)から公開されます。

#### 【瀬戸内市上映会】

▽日時、場所 11月17日(日) 牛窓町公民館

・1回月上映 午前10時  
・2回月上映 午後1時

※監督、出演者による舞台あいさつも予定しています。

※駐車場が少ないため、自動車でお越しの場合は、なるべく乗り合わせてご来場ください。

▽定員 各回350名(先着順)

▽料金

・前売り券 1,000円  
・当日券 1,800円  
※前売り券は、他映画館でも利用できます。

#### ▽前売り券の販売場所

瀬戸内市観光協会  
(牛窓町牛窓3031-2)

瀬戸内市観光協会  
☎0869・34・9500

### 吉井川整備計画作成地元説明会

国土交通省では、今後20~30年の間に行う吉井川の整備計画を作成するに当たり、広く流域住民の皆さんの意見を

聞き、計画案作成の参考にすることを目的に、地元説明会を開催します。皆さんの参加をお待ちしています。

#### ▽日時、場所

・11月7日(木) 午後7時~  
ゆめトピア長船  
・11月19日(火) 午後7時~  
中央公民館(邑久)

▽対象者 市内在住・在勤の人  
※事前の申し込みは不要です。  
国土交通省岡山河川事務所  
☎086・223・5101



吉井川

### 住生活総合調査にご協力ください

11月21日(木)から12月10日(火)までの間、5年に一度の住生活総合調査が行われ

ます。

この調査は、住生活基本法に基づく住生活の安定・向上に係る総合的な施策を推進する上で必要となる基礎資料を得るために、居住環境を含めた住生活全般に関する実態や居住者の意向・満足度などを総合的に調査するものです。

対象となった世帯には、11月下旬から岡山県知事が任命した統計調査員が訪問しますので、調査票への記入をお願いします。なお、調査の結果は、全国のほか、地方ブロック別、市郡部別にまとめられ、公表されます。

建設課  
☎0869・22・2649

### エイズなどの夜間無料検査を実施します

HIV(ヒト免疫不全ウイルス)に感染しても、感染を早期に発見すれば、適切な治療によりエイズの発症を防ぐことができます。

岡山県備前保健所では、毎月2回定例検査を行っています。

料を改定します。

今回の改定で、平均的な使用水量の家庭で約5・6%、全体平均で約7%の増額となります。

今後も、経費の削減や適切な維持管理に努めながら、下水道事業の経営改善を図ってまいりますので、ご理解とご協力をお願いします。

下水道課  
☎0869・22・5151

### 瀬戸内市が舞台になった映画の上映会

16年前故郷の牛窓を飛び出したが、今は無職。そんな主人公が帰郷した瀬戸内市で展開される笑いあり涙ありの物語を描いた映画「晴れのち晴れ、ときどき晴れ」が全国の映画館で公開されます。

瀬戸内市内でも上映会を行いますので、お越しください。この映画は昨年9月に瀬戸内市を中心として撮影が行われました。美しい瀬戸内の風景とともに、もしかしたらあなたの知り合いも出演している

すが、このたび12月1日の「世界エイズデー」に合わせて、夜間検査を実施します。

いずれも、匿名、無料で受けることができます。希望する場合は、必ず事前に予約をしてください。

#### ▽検査内容

HIV抗体検査(即日検査)、クラミジア検査、梅毒検査、肝炎ウイルス検査

#### ①夜間検査

▽日時 12月6日(金)  
午後4時30分~午後7時

#### ②定例検査

▽日時 第1・第3金曜日  
午前9時30分~午後3時

備前保健所保健課  
☎086・272・5553  
(エイズホットライン)

### 離職者の国保税軽減制度

解雇や倒産などの非自発的な離職により国民健康保険に加入した人の保険料が軽減される場合があります。

なお、軽減を受けるには申請が必要です。

### モーモーバスの実証運行期間平成26年3月末までの延長を検討



牛窓地域、邑久町本庄の一部で実証運行を行っている「モーモーバス」(瀬戸内市デマンドバス)の実証運行期間を平成26年3月末まで延長することを検討しています。(当初予定では、平成25年12月末までとしていました。)

11・12月に開催される瀬戸内市議会に延長案を提案する予定で、原案どおり議決されれば、3カ月の延長となります。(この場合、有効期限が平成25年12月31日までの回数乗車券は、平成26年3月31日まで有効となります。)

まちづくり推進課  
☎0869-22-1031

#### ▽対象者

離職時に65歳未満で、雇用保険受給資格者証の離職理由コードが次に該当する人  
・雇用保険の特定受給資格者(11、12、21、22、31、32)  
・雇用保険の特定理由離職者(23、33、34)

#### ▽軽減額

保険料は前年の所得などにより算定されますが、前年の給与所得を100分の30として計算します。

#### ▽軽減期間

離職日の翌日の属する月から、その月の属する年度の翌

年度末まで(例:10月31日離職の場合、11月1日から平成27年3月31日まで)

▽申請窓口 市民課、牛窓支所、長船支所、裳掛出張所  
▽持参するもの 雇用保険受給資格者証、国民健康保険被保険者証、印鑑

市民課  
☎0869・22・1790



### ミツバチを飼育している人へ

養蜂振興法第3条第1項の規定により、近隣住民への危険防止を図るため、養蜂業者だけでなく、趣味でミツバチを飼育している人にも「蜜蜂飼育届」の提出が義務付けられています。

ただし、届出の除外規定も定められているため、詳しくは、お問い合わせください。なお、蜜蜂飼育届を提出しなかつたり、虚偽の届出をした場合には、過料が科されることがあります。

- ▽届出時期 毎年1月下旬
- ▽届出事項 届出者の住所、氏名、電話番号、飼育所在地、飼育蜂群数など

岡山岡山県備前県民局農林水産事業部農畜産物生産課畜産班  
☎086-233-9828

### 労働保険に加入していますか

11月は労働保険適用促進強化期間です。従業員を一人で

#### ▽申込方法

危機管理課に備え付けの受講申込書に記入の上、持参、郵送、FAX、メールにより申し込んでください。

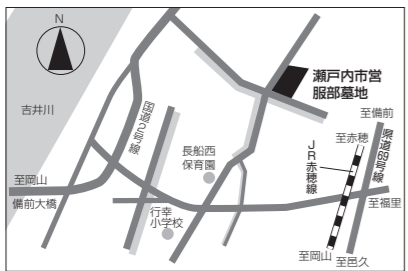
受講申込書は市ホームページでもダウンロードすることができます。

- ▽申込期限 11月29日(金)
- 岡山危機管理課  
☎0869-22-3904  
FAX0869-22-3299  
mail kikikanri@city.setouchi.jp  
HP <http://www.city.setouchi.jp/bousai/index.html>

### 市営服部墓地の永代使用者を募集

瀬戸内市営服部墓地の5区画について、永代使用を希望する人は次の要領で応募してください。

- ▽場所 長船町服部321-4 (下図参照)
- ▽使用面積(永代使用料) など  
※1平方メートルあたり 36,000円  
・6,000平方メートル(216,000円)  
2区画  
・7,59平方メートル(273,240円)



も雇用している事業主は、労働保険(労災保険・雇用保険)に加入することが法律で義務付けられています。加入していない場合は、手続きを行ってください。

なお、労働保険の事務処理を代行して行う労働保険事務組合制度がありますので、ご利用ください。

- 岡西大寺公共職業安定所  
☎086-942-3212
- 岡山労働基準監督署  
☎086-225-0591

### 募集

#### せとうち防災リーダー研修会の参加者募集

市では、自主防災組織の結成や活動活性化の中心を担う防災リーダーを育成するため、「せとうち防災リーダー研修会」を開催します。

研修会では、地域で防災活動を進めるための知識や技術の習得を目指します。研修を受講した人には、せとうち防



災リーダーの証として、修了証などを交付します。

自治会(町内会)や自主防災組織のリーダー・役員をはじめ、自主防災組織の結成や防災計画作り、防災訓練などに取り組みたいと考えている人、防災知識を深めたい人、防災に関心がある人など皆さんの積極的な参加をお待ちしています。

- ▽日時 12月14日(土)  
午前10時～午後4時  
(受付は午前9時30分から)
- ※昼食は、事務局で炊き出しカレーを用意します。
- ▽場所 消防本部
- ▽参加費 無料
- ▽内容 気象情報など災害・防災に関する講義、自主防災組織の結成と組織運営演習など
- ▽対象者 市内在住・在勤の人

- 1区画  
・9,00平方メートル(324,000円)
- 2区画

▽対象者 市内在住の人  
※すでに市営墓地を使用している人は応募できません。

※一世帯につき、いずれか1区画のみ応募できます。

▽応募方法  
生活環境課に備え付けの申込書に記入し、押印の上、応募してください。

※電話、郵送での受け付け不可  
▽持参するもの  
印鑑(認印可)、申請者の本人確認ができるもの(運転免許証、健康保険証など)

▽応募期限  
11月20日(水)午後5時

※希望者多数の場合は、後日抽選により決定します。

岡山生活環境課  
☎0869-22-1899

### 就職を目指す若者を支援するセミナー

おかやま若者就職支援センターは、就職活動をしている若者を対象にした就職支援セミナーを開催しています。

- 受講料は無料です。お気軽にご参加ください。
- ▽日時 11月19日、12月17日、1月21日、2月18日、3月4日(いずれも火曜日)  
午前10時～午後3時
- ▽場所 第一セントラルビル5階

(岡山市北区本町6-36)  
▽セミナー内容  
①企業が求める人物像と効果的な自己PR法  
②模擬面接とマナー講座など

- ▽受講資格  
就職活動中の若者(概ね40歳位まで)
- ▽申込方法  
電話、FAX、ホームページ

ねんきんのおはなし

### 社会保険料控除証明書が発行されます

国民年金保険料は、所得税および住民税の申告において全額が社会保険料控除の対象となります。その年の1月1日から12月31日までに納付した保険料が対象です。

この控除を受けるためには、納付したことを証明する書類の添付が義務付けられています。このため、平成25年1月1日から9月30日までの間に国民年金保険料を納付した人には、社会保険料(国民年金保険料)控除証明書が11月上旬に日本年金機構本部から送付されます。

年末調整や確定申告の際には、この証明書(または領収証書)の添付が必要となりますので、大切に保管しておいてください。

また、平成25年10月1日から12月31日までの間に今年はじめて国民年金保険料を納付した人については、平成26年

2月上旬に送付されます。

なお、家族の国民年金保険料を納付した場合、本人の社会保険料控除に加えることができます。家族宛てに送られた控除証明書を添付して申告してください。社会保険料(国民年金保険料)控除証明書についての不明な点は専用ダイヤルへお問い合わせください。

- ▽受付期間 11月1日(金)～平成26年3月14日(金)
- ▽受付時間  
・月曜日(月曜日が休日の場合は火曜日) 午前8時30分～午後7時  
・火曜日～金曜日 午前8時30分～午後5時15分  
・第2土曜日 午前9時30分～午後4時
- 岡山控除証明書専用ダイヤル  
☎0570-070-117 (ナビダイヤル)
- ※IP電話・PHS電話の場合  
☎03-6700-1130



#### ▽必要経費など

受講料は無料ですが、テキスト代や実習中の費用として20,000円程度の個人負担が必要です。

入校までに、職業訓練生総合保険(1,800円、振込手数料別)の加入が必要です。

▽定員 20人  
▽応募方法  
公共職業安定所にて相談の上、入校願書に記入し、居住地を管轄する公共職業安定所に提出してください。

▽選考日など 12月17日(火)  
国語と数学の学科試験、面接試験

- ▽募集期間  
11月11日(月)～12月10日(火)
- ※応募者が定員に満たない場合は、訓練を中止する場合があります。
- 岡山岡山県立北部高等技術専門校美術校  
☎0868-72-0453

## 働くための「チャレンジ講座」

瀬戸内市地域自立支援協議会では、就職を希望する障害のある人を対象に、チャレンジ講座を開催します。講師などから話を聞き、就職に必要な手続きや心構えについて理解を深め、就職に向けての準備を行います。

なお参加には事前の申し込みが必要です。

▽日時 11月28日、12月5日、12日、19日(いずれも木曜日) 午後1時30分～午後3時30分(全4回)

▽場所 ゆめトピア長船

▽参加費 無料

▽講師 ハローワーク西大寺、岡山障害者職業センター、岡山障害者就業・生活支援センター職員など

▽内容  
①求職活動について  
・目標の設定(受講者)  
②事業所見学  
③求職活動について  
・面接の受け方(模擬面接)  
・支援方法(職業準備支援)

④まとめ(就職に向けての検証) ※4回の講座を全て受講した人には、修了証を授与します。

▽申込方法

受講を希望する人の氏名、住所、電話番号、障害者手帳の有無、職歴の有無を連絡してください。

▽申込期限 11月12日(火)

▽申込先 岡山地域生活支援センタースマイル

☎0869・22・9600

火・土曜日の午前9時～午後5時、祝日を除く

## なるほど!!健康教室

瀬戸内市民病院では、毎月1回さまざまなテーマで健康教室を開催しています。

▽日時 11月13日(水) 午前11時～

▽場所 瀬戸内市民病院

▽テーマ 私は健康?検査結果の見方を学ぼう!

▽講師 稲田紀子氏(臨床検査技師)

▽定員 30人(食事付きは24人)

▽参加費 食事付き500円(食事なし100円)

▽申込期間 11月1日(金)～12日(火)

岡山瀬戸内市民病院 ☎0869・22・1234

## 催し物



### 戦没者追悼式

市では、平成25年度戦没者追悼式を次のとおり開催します。ご遺族の皆さんの出席をお願いいたします。

▽日時 11月8日(金) 午前10時～

▽場所 ゆめトピア長船

岡山福祉課 ☎0869・26・5941



平成24年度戦没者追悼式

## 花さか運動教室

市では、気軽に家庭で行うことができる運動を紹介する教室を開催します。

日時や場所などは左表のとおりです。事前の申し込みは不要です。

▽対象者 市内在住の人

▽参加費 無料

開催日時	場所	内容	講師
11月5日(火) 午前10時～午前11時30分	中央公民館(邑久)	腰痛・膝痛緩和体操	和氣武史氏
11月21日(木) 午後7時～午後8時30分	中央公民館(邑久)	有酸素運動・筋トレ	武内敦子氏
12月5日(木) 午前10時～午前11時30分	牛窓町公民館	イス体操・ストレッチ	和氣武史氏

※開始15分前までにお越しください。

▽持参するもの

タオル、飲み物

※動きやすい服装と履き慣れた靴で参加してください。

岡山健康づくり推進課

☎0869・26・5962



## あじさい講座

地域福祉の向上を目的に、あじさい講座を開催します。

骨密度・血圧測定、福祉用具の展示会も同時に開催します。いずれも参加費無料、事前申し込みは不要です。

▽日時 11月30日(土) 午前10時～午前11時30分

▽場所 あじさいのおか牛窓(牛窓町長浜1745-1)

▽テーマ 家でも簡単!誰でも簡単!健康体操

岡山あじさいのおか牛窓 ☎0869・34・6366

## 認知症について、学びませんか

認知症は、誰にでも起こる可能性のある病気です。高齢化が進む中、大きな社会問題となっています。

市内で開催される認知症について学ぶ催しを次のとおり紹介します。

いずれの催しも参加費無料、事前申し込みは不要で、どなたでも参加できます。

### 認知症地域支援セミナー

認知症の人とその家族が安心して暮らすために、地域の人がどのように関わればよいかを学ぶセミナーを開催します。

▽日時、場所

【長船会場】

12月5日(木)

午後1時30分～午後3時30分  
ゆめトピア長船

【牛窓会場】

平成26年1月17日(金)  
午後1時30分～午後3時30分  
牛窓町公民館

【邑久会場】

平成26年2月20日(木)

午後1時30分～午後3時30分

瀬戸内市総合福祉センター

※できるだけ、お住まいの地域のセミナーにご参加ください。

▽内容

講演「認知症を地域で支えるには?」  
▽講師 妻井令三氏(認知症の人と家族の会岡山県支部代表)

※認知症の人を介護している

## 認知症の現状と病院の取り組み

瀬戸内市社会福祉協議会では、認知症を正しく知るための講演会を開催します。

▽日時

11月20日(水)

午後1時30分～午後3時30分

▽場所 ゆめトピア長船

▽内容

・認知症とは(最新の情報や原因疾患、予防法などにつ

## 認知症患者に優しい地域づくりを

ウィズせとうちささなみでは、ウィズパートナーシップ推進事業の一環として、「認知症にやさしい地域づくりを

▽講師 妻井令三氏(認知症の人と家族の会岡山県支部代表)

岡山ウィズせとうちささなみ 小林さん

☎090・3749・7236

家族などの話もあります。

岡山瀬戸内市地域包括支援センター

☎0869・24・0001

いて)

・病院の連携の取り組み状況

について

▽講師 岡山大学病院

菱川望氏(神経内科医)

岡山瀬戸内市社会福祉協議会

長船支所

☎0869・26・3100

11月25日(月)

午後1時30分～午後3時30分

▽場所 瀬戸内市総合福祉センター

▽講師

妻井令三氏(認知症の人と家族の会岡山県支部代表)

岡山ウィズせとうちささなみ

小林さん

☎090・3749・7236



## ピーマンのアミ入り肉詰め



◆材料(4人分)

- ピーマン(4個)
- 木綿豆腐(60g)
- タマネギ(60g)
- 合いびき肉(100g)
- 干しアミ(15g)
- ポン酢しょうゆ
- 果実酢(大さじ4)
- しょうゆ(大さじ2)
- かたくり粉(適量)
- 塩(少々)
- コショウ(少々)
- パン粉(大さじ1)
- だし汁(大さじ2)
- 塩(少々)

◆作り方

- ①ピーマンは縦半分に切り、種を取って内側にかたくり粉を付ける。
  - ②木綿豆腐は水気をしっかり切り、つぶす。
  - ③タマネギはみじん切りにする。
  - ④合いびき肉に塩、コショウをして粘りが出まで混ぜる。干しアミ、②、③、パン粉を加えてさらに混ぜる。
  - ⑤ピーマンに④を詰める。
  - ⑥アルミホイルを敷いたトースターで、焼き目が付くまで、焼く。(1,000Wで8～10分程度)
  - ⑦皿に盛り、ポン酢しょうゆをかける。
- ※フライパンで焼いても良い。  
※ケチャップを塗ってもおいしい。

今月のレシピは

森本邦子さん(牛窓町漁協女性部)です。

岡山健康づくり推進課

☎0869・26・5962

1	金	木版画の詩人 鈴木敦子展 (～11月4日)		
2	土	市民スポーツ吹矢教室 9:00～ 邑久 B&G 海洋センター ※12月7日まで毎週土曜日に実施		
3	日	文化の日 瀬戸内市剣道大会 9:00～ 邑久 B&G 海洋センター		
4	月	振替休日		
5	火		休館日(展示替え)	
6	水	②心配ごと相談 9:00～12:00 瀬戸内市総合福祉センター ⑥骨骨健康貯筋クラス 9:30～11:00 邑久 B&G 海洋センター	休館日(展示替え)	
7	木	⑩わーく相談会 13:30～16:00 ゆめトピア長船 ⑪ジョブスポットせとうち出張相談会 10:00～12:00 13:00～15:00 ゆめトピア長船 ⑬窓口業務の時間延長 17:15～19:00 瀬戸内市役所	休館日(展示替え)	
8	金	⑧精神保健福祉相談 13:30～15:00 ゆめトピア長船		
9	土			
10	日	⑤瀬戸内市秋季軟式野球大会 1日目 9:00～ 邑久スポーツ公園、長船スポーツ公園 ⑥歩こう会 豪渓コース 8:29 邑久駅発赤穂線 ⑦瀬戸内市秋季バレーボール大会 9:00～ 長船スポーツ公園 ⑧瀬戸内市シングルテニス大会 9:00～ 邑久スポーツ公園 ⑨瀬戸内市バドミントン大会 9:00～ 邑久中学校体育館	休館日(展示替え)	
11	月	⑦こころの健康相談 13:30～15:00 ゆめトピア長船	休館日(展示替え)	
12	火			
13	水	②心配ごと相談 9:00～12:00 ゆめトピア長船 ⑫1歳6カ月児健診【対象:平成24年4月生】 13:15～13:45 ゆめトピア長船 ⑥骨骨健康貯筋クラス 9:30～11:00 邑久 B&G 海洋センター	休館日(展示替え)	
14	木	⑪ジョブスポットせとうち出張相談会 10:00～12:00 13:00～15:00 牛窓支所 ⑫2歳児健診【対象:平成23年7月生】 13:15～13:45 ゆめトピア長船	休館日(展示替え)	
15	金			
16	土			
17	日	⑤瀬戸内市卓球大会(後期) 9:00～ 長船スポーツ公園 ⑦瀬戸内市秋季軟式野球大会 2日目 9:00～ 邑久スポーツ公園、長船スポーツ公園	休館日(展示替え)	
18	月		休館日(展示替え)	
19	火			
20	水	②心配ごと相談 9:00～12:00 瀬戸内市総合福祉センター ④住宅増改築相談 9:00～15:00 瀬戸内市役所 ⑫乳児健診(9カ月児)【対象:平成25年2月生】 13:15～13:45 ゆめトピア長船 ⑥骨骨健康貯筋クラス 9:30～11:00 邑久 B&G 海洋センター	休館日(展示替え)	
21	木	①③行政・なやみごと相談 10:00～12:00 瀬戸内市役所 ⑨乳幼児こころの健康相談 13:30～15:00 ゆめトピア長船	休館日(展示替え)	
22	金	①③行政・なやみごと相談 10:00～12:00 ゆめトピア長船 ⑥離乳食講習会【対象:4～6カ月児】 10:00～11:30 ゆめトピア長船	休館日(展示替え)	
23	土	勤労感謝の日		
24	日			
25	月	⑦こころの健康相談 13:30～15:00 ゆめトピア長船	休館日(展示替え)	
26	火	⑤育児相談 9:30～11:00 ゆめトピア長船	休館日(展示替え)	
27	水	①③行政・なやみごと相談 10:00～12:00 牛窓支所 ②心配ごと相談 9:00～12:00 牛窓町公民館 ⑫3歳児健診【対象:平成22年5月生】 13:15～13:45 ゆめトピア長船 ⑥骨骨健康貯筋クラス 9:30～11:00 邑久 B&G 海洋センター	休館日(展示替え)	
28	木	⑩わーく相談会 13:30～16:00 ゆめトピア長船		
29	金	⑥離乳食講習会【対象:7～12カ月児】 10:00～11:30 ゆめトピア長船		
30	土	⑤瀬戸内市民ゴルフ霜月大会 9:00～ 長船カントリークラブ		

- ①行政相談(主に行政全般に関する相談) 固総務課 ☎0869-22-1112
- ②心配ごと相談(要予約) 固瀬戸内市社会福祉協議会 本所 ☎0869-22-2940 長船支所 ☎0869-26-3100 牛窓支所 ☎0869-34-6924
- ③なやみごと相談(主に人権や身近な悩みごとに関する相談) 閩人権啓発室 ☎0869-22-3922
- ④住宅増改築相談 閩建設課 ☎0869-22-2649
- ⑤育児相談(乳幼児に関する相談) 閩健康づくり推進課 ☎0869-26-5962
- ⑥離乳食講習会 【対象:生後4カ月以上の乳幼児と保護者(予約不要・無料)】 閩健康づくり推進課 ☎0869-26-5962
- ⑦こころの健康相談 【相談員:臨床心理士(要予約)】 閩健康づくり推進課 ☎0869-26-5962
- ⑧精神保健福祉相談(精神保健福祉に関する相談) 【相談員:精神科専門医(要予約)】 閩岡山県備前保健所 ☎086-272-3934
- ⑨乳幼児こころの健康相談 【相談員:専門相談員(要予約)】 閩健康づくり推進課 ☎0869-26-5962
- ⑩わーく相談会(障害者の生活や仕事に関する相談) 【相談員:岡山障害者就業・生活支援センター相談員】 閩福祉課 ☎0869-26-5943
- ⑪ジョブスポットせとうち出張相談会(求職者を対象とした相談) 閩福祉課 ☎0869-26-5941
- ⑫子どもの健診 閩健康づくり推進課 ☎0869-26-5962
- ⑬窓口業務の時間延長(市民課、税務課、収納推進課の業務の一部) ※取り扱いができない業務もあります。詳細はお問い合わせください。 閩・市民課 ☎0869-22-1115 ・税務課 ☎0869-22-1114 ・収納推進課 ☎0869-22-2464
- ※①～⑬の日時は、左ページのカレンダーをご覧ください。
- 消費生活相談(架空請求・訪問販売などに関する相談) (予約不要・市役所開庁日に相談受付) 閩生活環境課 ☎0869-22-1899
- 障害に関する相談(身体・知的・精神(ひきこもりを含む)・発達障害などに関する相談) 閩地域生活支援センタースマイル ☎0869-22-9600
- 発達障害専門相談 【相談員:臨床心理士(要予約・相談日はお問い合わせください)】 閩福祉課 ☎0869-26-5943
- ㊦備前長船刀剣博物館の行事 閩備前長船刀剣博物館 ☎0869-66-7767
- 美瀬戸内市立美術館の行事 閩瀬戸内市立美術館 ☎0869-34-3130
- ㊧体育協会の行事 閩瀬戸内市体育協会 ☎0869-22-2211 HP http://setouchi-taikyo.or.jp/

11月納期の市税・保険料はありません

納付には口座振替が便利です。ぜひご利用ください。あなたの税が元気なまち瀬戸内市の礎です。

人の動き 《平成25年10月1日現在》

人口	38,766人 (-86)	男	18,476人 (-39)
世帯	14,944世帯 (-52)	女	20,290人 (-47)

Books



「もしも」の凶鑑  
「ピラミッド」の建て方  
柏木裕之・米澤貴紀・伏見唯著  
実業之日本社  
もしも…4,000年前のピラミッドを現代の街に建てたらどうなるか? 世界や日本の歴史的建造物の構造について、イラストを使って分かりやすく解説。大人も子どもも楽しめる1冊です。

今月のおすすめ本

▽入場料 無料  
※駐車場は5台まで  
※土・日曜日開催します。  
▽場所 邑久光明園岡山事務所 (岡山市中区門田屋敷5-1-24)  
▽日時 11月11日(月)～24日(日) 午前10時～午後6時

リウマチ医療講演会

日本リウマチ友の会岡山支部では、年2回リウマチ医療講演会・相談会を行っています



邑久長島大橋

人権啓発展示会

邑久光明園友愛会では、人権啓発展示会を開催します。約100枚のパネル展示やDVDによる入所者の証言などの放映により、邑久光明園内外の歴史からハンセン病問題に触れます。この機会に、人権についてより深く考えてみませんか。

す。平成25年の2回目は、次のとおり瀬戸内市で行います。参加費無料、事前申し込みは不要です。多くの皆さんの来場をお待ちしています。

岡日本リウマチ友の会岡山支部 齊藤さん ☎0865-63-2104

相談



弁護士無料相談会

岡山弁護士会では、次のとおり無料相談会を実施します。1人30分以内で、法律問題全般の相談を受け付けます。相談者多数の場合は、お待ちする場合がありますので、ご了承ください。

岡山弁護士会では、次のとおり無料相談会を実施します。1人30分以内で、法律問題全般の相談を受け付けます。相談者多数の場合は、お待ちする場合がありますので、ご了承ください。

▽時間 午前8時30分～午後7時 (土、日曜日は午前10時～午後5時)  
▽期間 11月18日(月)～24日(日)  
▽お問い合わせ 邑久光明園岡山事務所 ☎0570-070-810

年金相談

年金事務所の職員が年金の相談に応じます。相談を希望する人は、事前に予約をしてください。

▽日時 11月28日(木) 午前10時～午後3時  
▽場所 瀬戸内市役所  
▽相談料 無料

岡山東年金事務所 ☎086-270-7929

「女性の権利ホットライン」強化週間

岡山地方法務局と岡山県人



Yuuichirou  
平成24年9月16日生まれ



### わが家の宝1歳です!

ゆういちろう  
菊地悠一郎ちゃん  
お住まい 邑久町山田庄  
ひとこと  
本人、流行りの顔があって、何度も何度も同じ顔をするけれど、すぐに飽きるの。その時期にしか見られないのが残念。で、最近の流行りはこの顔らしい・・・  
(父 友和さん 母 稔里香さん)

Tomoya  
平成24年8月30日生まれ



ともや  
平山智也ちゃん  
お住まい 長船町土師  
ひとこと  
お姉ちゃんが大好きなともやくん  
これから仲良くね♡  
(父 俊朗さん 母 典子さん)

### 市民ギャラリー



大畑千寿子さん



山本敏子さん

投稿をお待ちしています

- 1歳のお子さんの写真  
氏名、生年月日、家族(氏名、続柄:2人まで)からのひとことをご記入
- 短歌・俳句・詩
- イベント案内の告知や募集案内
- イラスト・絵手紙
- 瀬戸内市の風景などの写真  
写真の題名、撮影場所、撮影日時、コメントなどを記入

★応募方法  
住所・氏名・電話番号を明記し、はがき・FAX・電子メールなどでまちづくり推進課へ送付してください。匿名・ペンネームを希望する場合は、その旨もお書きください。

★留意点  
原則として、投稿していただいた原稿や作品は返却していません。掲載の都合上、すべての原稿や作品を掲載できない場合がありますので、あらかじめご了承ください。

〒701-4292  
瀬戸内市邑久町尾張300-1  
☎0869-22-1031  
FAX 0869-22-3304  
mail:hiroba@city.setouchi.lg.jp



### 瀬戸内写真館



題名 しおまち唐琴通り  
撮影場所 牛窓町牛窓  
撮影日時 平成25年9月20日  
撮影者 きまぐれカメラマンさん  
コメント どこから撮ったか分かりますか?  
写真中央は、しおまち唐琴通りです。

題名 秋の夕暮れ  
撮影者 ISさん

### 文芸コーナー (敬称略)

築城の残石火照る島の秋  
的場 松葉(牛窓町長浜)  
休耕田あまた飛びかふ秋燕  
原野信一郎(牛窓町牛窓)  
今も立つ尊徳像や萩の庭  
野口 慶子(牛窓町牛窓)  
夕映えの空一面の鰯雲  
後藤 靖子(牛窓町牛窓)  
日の落ちて一筋の風涼新た  
原野 孝子(牛窓町牛窓)  
遷宮の伊勢路早くも稲稔る  
平野 五香(牛窓町牛窓)  
秋灯下娘のおさかりの古机  
福本 曙生(牛窓町牛窓)  
大いなる茅の輪の匂ひくぐりけり  
藤井 留女(牛窓町牛窓)  
秋の蝶つき添うよつな舞い姿  
谷口 正子(牛窓町牛窓)  
久々の雨の恵に野菜生々  
堤 明子(長船町磯上)  
それぞれと浮べど名前が出て来ない  
爆笑で終える友との対話  
竹内 和女(牛窓町牛窓)  
老いて尚厨に立つを喜ばむ  
今宵の料理男のメニュー  
片島 秀月(長船町福岡)  
力入れおろす大根辛味よし  
秋刀魚も焼けて秋を味わう  
片島智恵子(長船町福岡)  
周平の若き恋歌しみじみと  
語りみるも我に重ねて  
上山 幸子(邑久町豊安)  
秋彼岸姉妹揃って墓参り  
稲田実りて曼珠沙華咲く  
朝霧 好子(牛窓町鹿忍)  
とりにて拭いかければおのつから  
星の気をよぶ三尺の霜  
赤田 桂舟(邑久町山田庄)

## まちの話題

問 まちづくり推進課 ☎0869-22-1031

### 一日救急隊長として啓発活動

9月9日、「救急の日」「救急医療週間」の事業の一環として、社会福祉法人報恩会牛窓ルンビニ保育園保育士の石部香織さんが一日救急隊長を務めました。

石部さんは牛窓中学校で救急技術訓練を見学した後、牛窓ルンビニ保育園に移動し、クイズや紙芝居を交えながら、園児らに救急業務について説明しました。園児らは、救急車を見学し、消防本部職員から機器の名称や使い方の説明を受けました。石部さんは市内の商業店舗前でも、訪れた人に応急手当のパフレットなどを配布して、啓発活動を行いました。



牛窓ルンビニ保育園の石部さん



商業店舗前で啓発活動をする石部さん(写真中央)(左上) / 紙芝居の読み聞かせ(右下)

### しおまち唐琴通りが華やかに

### 八朔ひな飾りとししこまづくり



1930年ごろに作られたひなも展示されました(左下) / 供えられたししこま(右上)

牛窓町牛窓には、古くから娘の誕生を祝い健やかな成長を願うため、八朔(旧暦8月1日)にひなを飾りししこまを供える風習が残っています。9月7日から16日まで、この風習を味わい、体験する「八朔ひな飾りとししこまづくり」がしおまち唐琴通り一帯で開催されました。

訪れた人は民家や商店など39カ所に飾られたひななどを見て回りました。

ししこまは、米粉を練ってこれを蒸し、白でついて、山の幸・海の幸を形づくった団子にし、色粉で彩色したもので、市の無形民俗文化財にも指定されています。

### 自分たちの町は自分たちで守る

市では、(財)自治総合センターが行う「コミュニティ助成事業」を活用し、軽可搬消防ポンプ一式と応急手当セット一式を購入しました。この事業は、宝くじの社会貢献広報事業の一環として「自分たちの町は自分たちで守る」という基本信念のもと、地域防火防災活動の向上を図ることを目的として、同センターからの助成により実施されるものです。

これらの備品は、10月6日に福永婦人消防隊に配備しました。同隊は、啓発活動などを積極的に行っており、地域の防災訓練などでも利用する予定です。

### 防火防災活動備品を整備



応急手当セット一式(左上) / 軽可搬消防ポンプ一式(右下)

