

広報せとうち

2

第 135 号



1月10日、成人式をゆめトピア長船で開催し、新成人271人が出席しました。式典では、新成人の代表が「たくさんの感謝の気持ちと、瀬戸内市で生まれ育った誇り、そして成人としての決意を心に刻み、これからの人生を歩んでいきます」と誓いの言葉を述べました。
(写真①盛り上がったビンゴゲーム／②誓いの言葉を述べる出井宏幸さん／③受付で旧友と再会／④友人との記念写真／⑤集合写真撮影)

Contents 目次

- 2 平成 27 年分所得税・市県民税の申告をお願いします
- 4 申告や税などに関する情報あれこれ
- 6 健康ライフ
- 7 瀬戸内発見伝
- 8 知っ得!せとうち便
- 13 まちの話題
- 14 2月の予定
- 15 みんなの広場

確定申告・市県民税申告が必要な人 申告に必要なもの



「必要な人」に該当していない場合も申告が必要な場合があります。医療費控除、生命保険料控除、地震保険控除などの所得控除は、申告をしないと控除が受けられません。また、申告をしないと所得・課税証明書が発行できないことがあります。

所得税の確定申告が必要な人

- 営業、農業、不動産などの所得がある人で、昨年1年間の合計所得金額が、基礎控除、配偶者控除、扶養控除などの所得控除の合計額を超える人
 - 医療費控除、寄附金控除、雑損控除、住宅借入金等特別控除などを受ける人
 - 土地、建物などを売った人
 - 給与の年収が2,000万円を超える人、給与所得以外の所得が20万円を超える人、年末調整をされなかった給与の収入金額と各種の所得金額との合計額が20万円を超える人
 - 公的年金などに係る雑所得の金額から所得控除を差し引くと、残額がある人
- ※公的年金などの収入金額が400万円以下で、かつ、公的年金などに係る雑所得以外の各種の所得金額が20万円以下である場合には、所得税及び復興特別所得税の確定申告は不要です。ただし、還付の申告をすることはできます。また、市県民税の申告が必要な場合があります。
- ※生命保険や損害保険の満期・解約保険金も一時所得として申告が必要な場合があります。

市県民税の申告が必要な人

- 平成28年1月1日時点で瀬戸内市内に住所がある人は原則として、市県民税の申告が必要です。次の要件に該当する人は申告をしてください。ただし、所得税の確定申告をした人は必要ありません。
- 給与所得者で、年末調整をされなかった給与の収入金額と各種の所得金額との合計額が20万円以下の人
 - ※所得税の確定申告は不要ですが、市県民税では所得の多少にかかわらず申告しなければなりません。
 - 公的年金等の受給者で、社会保険料控除（国民健康保険料、介護保険料など）、生命保険料控除などの各種控除を受けようとする人（所得税のかからない人）
 - 営業、農業、不動産などの所得がある人で、昨年1年間の合計所得金額が所得税の所得控除合計金額より少ない人（所得税のかからない人）

【市県民税の住宅借入金等特別税額控除について】

市県民税の納税通知書は6月中旬の発送を予定しています。送達した後に申告書を提出しても、市県民税の住宅借入金等特別税額控除は受けられません。

申告に必要なもの（※所得の種類や受ける控除により異なります）

- 印鑑（認印）
- 申告書が送付されている人は、その申告書
- 給与、雑所得（公的年金や個人年金など）、一時所得（生命保険料や損害保険の満期など）、配当所得などの源泉徴収票や支払調書の原本（コピー不可）
- 営業、農業、不動産などの収入がある人は、収支内訳書（事前に記入するなどの準備をしてください）
- 国民年金保険料や国民年金基金の掛け金の控除証明書など納付額が分かるもの（日本年金機構から事前に送付される「国民年金保険料控除証明書」など）
- 生命保険料、地震保険料の支払保険料の証明書
- 医療費控除を受ける人は、医療費の領収書、保険などで補てんされた金額の明細書、おむつ使用証明書など（医療費や補てん額は、必ず事前に計算してください）
- 寄附金控除を受ける人は、寄附金の受領証など
- 初めて「住宅借入金等特別控除」を受ける人は、登記簿謄本、契約書の写し、住民票の写し、増改築等工事証明書、借入金の年末残高証明書の添付資料など
- 税の還付を受ける人は、本人の預金口座が分かるもの
- 身体障害者手帳や療育手帳など
- 国民健康保険料、任意継続健康保険料、介護保険料などの控除証明書等納付額が分かるもの

平成 27 年分所得税・市県民税の 申告をお願いします

2月16日（火）～3月15日（火）

【申告相談会場地区別日程表】

▷相談時間 午前9時～正午、午後1～4時

※4カ所の申告会場がありますが、開いている会場は常に1カ所だけです。

開催日	地区	会場		
2月	16日（火）	服部	ゆめトピア長船 2階リフレッシュスタジオ	
	17日（水）	福岡		
	18日（木）	福里・土師		
	19日（金）	東須恵・西須恵・飯井・牛文・磯上		
	22日（月）	八日市・長船	牛窓町公民館 3階大会議室	
	23日（火）	長浜		
	24日（水）	鹿忍・千手		
	25日（木）	牛窓		
	26日（金）	福谷・虫明		
3月	29日（月）	上笠加・下笠加・箕輪・北池	裳掛コミュニティセンター	
	1日（火）	大富・福山・向山・北島		
	2日（水）	尻海・庄田	瀬戸内市役所 2階大会議室	
	3日（木）	東谷・豊原・大窪		
	4日（金）	尾張・山手・豊安		
	7日（月）	山田庄		
	8日（火）	本庄・上山田・下山田		
	9日（水）	豆田・福元・百田・宗三・福中		
	10日（木）	地区指定なし		※地区を指定しない本庁での 申告日を増やしました。
	11日（金）	地区指定なし		
14日（月）	地区指定なし			
15日（火）	地区指定なし			

【市の申告相談会場について】

市では所得税と市県民税の申告相談会場を地区別に設けます。

申告相談を希望する人は、申告相談会場地区別日程表を確認の上、必要な書類を準備して会場にお越しください。

【自書申告をお勧めします】

会場は混雑が予想されますので、申告書は自分で作成して提出する「自書申告」をお勧めします。

確定申告書を作成する場合、「国税電子申告・納税システム e-Tax ホームページ」や国税庁ホームページの「確定申告書等作成コーナー」をご活用ください。

作成した申告書の提出のみの場合は、税務課、各支所・出張所でも受け付けます。

※ e-Tax 入力端末は市の申告会場には設置していません。

●国税庁ホームページ
<http://www.nta.go.jp/>

●国税電子申告・納税システム
e-Tax ホームページ
<http://www.e-tax.nta.go.jp/>

市外の申告相談会場のご案内

▷相談日時 2月16日（火）～3月15日（火）
午前9時～午後5時（受付は午後4時まで）

▷会場

- ・西大寺税務署（岡山市東区西大寺中2-24-13）
- ・ママカリフォーラム（岡山市北区駅元町14-1）

※土・日曜日と祝日は、申告相談を行っていませんが、2月21日と2月28日の日曜日に限り、ママカリフォーラムで確定申告の相談を行います。

※来場の際は、公共交通機関をご利用ください。ママカリフォーラムの駐車場は有料です。

岡西大寺税務署 ☎086-942-3815



青色申告などについて

青色申告、消費税及び地方消費税の申告、住宅借入金等特別控除、株式・土地等の譲渡所得、本人死亡の場合の確定申告の相談については、西大寺税務署またはママカリフォーラムの会場で申告をしてください。

市の会場では相談を受けていませんのでご注意ください。

確定申告 便利な確定申告書の作成は「確定申告書等作成コーナー」で!!

画面の案内に従って金額などを入力すれば、税額などが自動計算され、所得税、消費税及び贈与税の申告書や青色申告決算書などを作成できます。

作成した申告書などは・・・

書面提出 e-Tax送信
※事前準備が必要です。

『給与・公的年金専用』の申告書作成画面を新設しました。ぜひご利用ください。

詳しくは **国税庁** で検索

税務署からののお知らせ

●国税庁ホームページ <http://www.nta.go.jp/>

平成26年1月から記帳・帳簿等の保存制度の対象者が拡大されました

平成26年1月から個人で事業（農業を含む）や不動産貸付などを行う全ての人について、記帳と帳簿等の保存が必要になりました。

詳しくは **国税庁** で検索

『個人で事業を行っている方の記帳・帳簿等の保存について』をご覧ください。

市税の口座振替をご利用ください

市税の納付には、便利で確実な口座振替（自動払込）制度をご利用ください。

納期ごとに金融機関などへ出向かなくても、自動的に預貯金から納税できます。忙しい人、留守がちな人には特に便利です。

手続きは、税務課、各支所・出張所、市内の金融機関の窓口で随時受け付けています。口座番号を確認できるものと通帳印を持参し、窓口へ備え付けの口座振替依頼書を提出してください。

【口座振替依頼書に希望納期をご記入ください】
口座振替の開始や振替口座の変更は、金融機関が口座情報を確認した口座振替依頼書が、税務課に届いた月の翌月末納期からです。

口座振替依頼書には、開始・変更を希望する納期を必ず記入してください。月の末日が土・日曜日の場合、振替日は翌月最初の開庁日になりますが、本来の納期月を記入してください。

税務課 ☎0869-22-1114

廃車手続きは3月末までにしましょう

軽自動車税は、4月1日の所有者（使用者）に課税されます。現在、使用していない車両を所有している人は、下表により3月末までに廃車の手続きをしてください。

税務課 ☎0869-22-1114

車種	手続き場所・問い合わせ先	手続きに必要なもの
三輪四輪の軽自動車	(一社) 全国軽自動車協会連合会岡山事務所 岡山市北区久米177-3 ☎050-3816-3084	印鑑、検査証、住民票、ナンバープレート（廃車時）など ※手続き内容により必要なものが異なりますので、事前に問い合わせ先へ確認することをお勧めします。
軽二輪（125ccを超え250ccまで）	岡山県自動車整備商工組合 岡山市北区富吉5301-8 ☎050-5540-2072	
二輪の小型自動車（250ccを超えるもの）	中国運輸局岡山運輸支局 岡山市北区富吉5301-5 ☎050-5540-2072	
原動機付自転車（125cc以下の二輪車）、小型特殊自動車（農耕用・その他）	■手続き場所 市民課、牛窓支所、長船支所、裳掛出張所 ■問い合わせ先 税務課 ☎0869-22-1114	・名義変更（市内同士の場合） 印鑑、譲渡証明書または名義変更届、標識交付証明書 ・廃車 印鑑、ナンバープレート、標識交付証明書

申告や税などに関する情報あれこれ

確定申告Q&A

市民の皆さんから寄せられることが多い確定申告に関する質問とそれについての回答を紹介しましょう。

質問 医療費控除の申告は？
平成27年中に支払った医療費が10万円以下でしたが、医療費控除は受けられませんか。

答え 所得金額によって受けられる場合があります。医療費控除額は支払った医療費の領収書の総額が、10万円または総所得金額等の5%のいずれか少ない方の金額を超える額が対象となります。なお、申告した医療費控除は支払った医療費が還付される場合もあります。

質問 障害者手帳での控除は？
障害者手帳を持っていますが、控除の対象になりますか。また、扶養親族が障がい者である場合には、障害者控除が受けられますか。

答え どちらも対象になります。障害者控除の対象になります。年末調整の際に勤務先へ申請していなかった人、また年金受給者などで障害者控除を受けていない人は、申告の時に手帳をお持ちください。

税務課 ☎0869-22-1114

国民健康保険税などの申告

国民健康保険に加入している世帯や、後期高齢者医療保険被保険者（75歳以上の人）または介護保険第1号被保険者（65歳以上の人）がいる世帯の人は、国民健康保険税や後期高齢者医療保険料、介護保険料算定のため、所得の有無にかかわらず申告してください。

国民健康保険税は、所得が一定水準に満たない場合は軽減措置が受けられますが、未申告の人がいた場合には所得が把握できないため、軽減が受けられないことがありますのでご注意ください。

税務課 ☎0869-22-1114

要介護認定を受けている人の障害者控除

要介護認定を受けている人は、その認定状況により、所得税・市県民税の障害者控除を受けられる場合があります。該当する場合は、申請をしてください。

▽認定基準日
平成27年12月31日

▽申請方法
障害者控除対象者認定書交付申請書はいきいき長寿課、市民課、牛窓支所、裳掛出張所にあります（市ホームページからもダウンロード可能）。申請書に必要事項を記入、押印の上、提出してください。

※障害者控除対象者認定書の交付には約10日かかります。

※平成27年12月31日の時点で障害者手帳を持っている人は、手帳により障害者控除を受けることができます。

いきいき長寿課、市民課、牛窓支所、裳掛出張所
いきいき長寿課 ☎0869-26-5948
HP <http://www.city.setouchi.jp/>

マナーを身に付けて 楽しく食事をしましょう

食事マナーというと、堅苦しいものと思いませんか。本来、食事マナーとは人に迷惑を掛けずにみんなが楽しく食事をするためのものです。マナーを守って食事をすると、見た目にも美しいだけでなく、合理的であることが多いのです。基本的な食事マナーが守れているか、チェックしてみましょう。



①食事の前に手を洗っていますか

寒くなると水が冷たくなり、手洗いがおろそかになりがちです。手には、目に見える汚れのほかにも、目に見えない細菌などが多く付着しています。

ノロウイルスや風邪の予防のためにも、石けんを使って丁寧に手を洗い、清潔なタオルで拭きましょう。

きれいに手を洗おう!!



石けんをよく泡立てて、手のひらや手の甲をしっかりと洗います。忘れがちな指と指の間、爪、手首もよく洗って、水で洗い流します!

②正しい姿勢で食べていますか

よい姿勢とは、テーブルと体の間をこぶし1つ分くらい空け、椅子にきちんと腰掛けて背すじをまっすぐ伸ばした状態です。

③「いただきます」「ごちそうさま」のあいさつができていますか

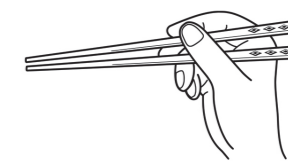
「いただきます」は、動植物の命をいただくことへの感謝の気持ちを表します。「ごちそうさま」は、生産者や料理を作ってくれた人々への感謝の言葉です。

感謝の気持ちを込めてあいさつをするようにしましょう。

④正しい箸の持ち方ができていますか

お箸を正しく持つと手指に負担が掛からず、食べ物がはさみやすいため、とても食べやすくなり、周囲にも好印象を与えます。間違った持ち方や使い方です。

子どものうちに正しい箸使いをしっかりと身に付けておきましょう。



正しい箸の持ち方

⑤マナー違反をしていませんか

周りの人を不愉快にさせてしまうマナー違反、あなたは大丈夫ですか。



口に食べ物が入ったままおしゃべりする



がちゃがちゃと食器の音を立てる



肘を突いて食べる



食事中にふざけたり話をする



食事中に席を立つ



【家族そろって食事をしましょう】

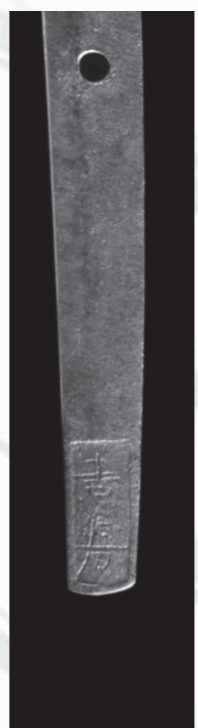
家族そろって食事を食べる割合が年々低くなっています。市内の幼稚園・保育園に通う5歳児がいる家庭へのアンケート結果(平成27年)では、朝食を家族そろって食べる割合が、平成23年の19.6%から14.3%に、夕食を家族そろって食べる割合が、平成23年の47.5%から37.0%に減っています。

生活パターンの変化から、家族そろっての食事が難しくなっていますが、家族で食卓を囲んだ時は食事マナーを子どもに伝えるよいチャンスです。家族そろっての食事を楽しみましょう。

刀匠と名将シリーズ 2 福岡一文字吉房と東郷平八郎



巻之百十九



吉房の額銘

鎌倉時代、刀剣史上最も華麗な重花丁子という刃文を創案したのが福岡一文字派の刀匠たちです。その中でも作品が多く残りがつ、名品の多い刀匠に「吉房」がいました。

現在国宝に指定されている刀剣111口のうち、備前刀が55口。そのうち、吉房の作は国宝5口、重要文化財3口指定されています。

最も有名な作品は「岡田切」と号の付いた御刀で、戦国時代の天正12(1584)年、小牧長久手の戦いの時、織田信長の息子である織田信雄が、裏切りを画策したとして家臣の岡田重孝を斬り伏せたことから名付けられました。



重要文化財 太刀 額銘 吉房 (東郷神社所蔵)

吉房の太刀と東郷平八郎

今回ご紹介する御刀は、日露戦争時にロシアのバルチック艦隊を撃滅した東郷平八郎元帥の佩刀です。当時、東宮(後の大正天皇)が東郷元帥に下賜した御刀で、東郷元帥は三笠の艦上において常に携帯していたといわれています。現在は東郷神社(東京都渋谷区)の所蔵にて、重要文

化財に指定されています。

吉房は、初代を平安時代末期の文治3(1187)年生まれを最も古い生年とし、鎌倉時代後期の弘安(1287)ごろまでに三代いたとされています。中でも初代の作に名品が多く、その初代は後鳥羽上皇が宮中で作刀する折に鍛冶指導した二十四番鍛冶の一人に選出されています。

また、同じ備前国一文字派の刀匠の中で、則房と信房を

吉房の太刀の見どころ

本作は、吉房の作品の中でも刃文が華やかな作風で、丁子刃や互の目刃、尖り刃などが交じりあった変化の激しい刃文が見どころです。

初代は長寿であつたらしく、銘も字の太さや刻し方などが

加齢とともに変化したとされていますが、その変遷についてはまだまだ研究途上です。

本作の作られた当初の姿は、あと20センチほど長大であったと考えられ、江戸時代ごろに全体の寸法を短くするために、茎(日本刀の持つ部分)側から切り落とされ、刃のあった部分を削って、現在の持つ部分が作り直されています。これを「大磨上」といいます。これを「大磨上」といいます。刻されていた銘が、切り落とされ無銘となるのを惜しんで、銘の部分だけを額縁のような形ではめ込み仕立て直されています。これを「額銘」といい、短くする折にこれだけ手間暇をかけてあるのは、それだけ貴重な御刀と認識されていたからでもあります。

本作は備前長船刀剣博物館で現在開催中の特別展「備前刀剣王国」で展示しています。

知っ得! せとうち便

お知らせ

遺児激励金

市では、保護者を亡くした児童の健全な育成と福祉の増進を図ることを目的として遺児激励金を支給します。

対象となる児童の保護者または児童を実際に監護する人は申請してください。

▽対象者

保護者と死別した義務教育修了前（15歳に達した日の属する学年の末日以前をいい、同日以降引き続き中学校または特別支援学校の中学部に在学する場合には、その在学

する期間を含む）の児童（以下「遺児」という）
※市内に住所を有しないときおよび保護者が再婚したときは支給できません。

種類	支給額	内容
保護者死亡見舞金	3万円	小・中学校や特別支援学校の小・中学部在学中に遺児になったとき
入学激励金	3万円	遺児が小・中学校などへ入学したとき
卒業激励金	3万円	遺児が中学校などを卒業するとき
交通遺児激励金	1万円	交通事故により保護者と死別した遺児が小・中学校などへ入学・進級するとき

下水道へ 早期に接続しましょう

下水道への接続は、下水道が使えるようになってから、くみ取り便所の場合3年以内、浄化槽の場合は遅滞なく接続することが、下水道法で義務付けられています。

接続する人が少ないと、処理場の運転効率が悪くなり、十分な効果を発揮することができません。

市内を流れる河川の水質改善など、市の良好な環境を守っていくため、ご協力をお願いいたします。

▽下水道課
☎0869・22・5151



岡山県特定最低賃金が改定されました

最低賃金には、県内の全ての労働者とその使用者に適用される「岡山県最低賃金」のほかに、特定の産業の労働者とその使用者に適用される「特定最低賃金」があります。

左下表に掲げる産業の事業場は、それぞれ該当する特定最低賃金が適用されます。

18歳未満または65歳以上の人や、雇入れ後6月未満の人であって技能習得中の人（鉄

2月当番医変更のお知らせ

本紙1月号に折り込みの「当番医のお知らせ」に変更がありましたので、お知らせします。

▷月日 2月21日(日)

【変更前】はっとり医院

【変更後】柴田医院(長船町長船)

☎0869-66-9008

業種	時間額	発効日
耐火物製造業	858円	平成27年12月4日
鉄鋼業	874円	平成27年12月2日
一般機械器具等製造業	851円	平成27年12月18日
電気機械器具等製造業	787円	平成27年11月26日
自動車・同附属品製造業	839円	平成27年12月12日
船舶製造・修理業、船用機関製造業	869円	平成27年12月18日
各種商品小売業	794円	平成27年12月5日

鋼業」「自動車・同附属品製造業」「船舶製造・修理業、船用機関製造業」は雇入れ後3月未満の人であって、技能習得中の人、清掃または片付けの業務に主として従事する人については、平成27年10月2日発効の岡山県最低賃金735円が適用されます。

岡山労働局貸金室
☎086・225・2014

2月は北方領土返還運動全国強調月間

北方四島（歯舞群島、色丹島、国後島、択捉島）の返還を求めて、2月7日の「北方領土の日」を中心に各地でさまざまな行事が行われます。

2月7日は、1855年のこの日、伊豆の下田において日魯通好条約が調印され、平和と日本とロシアとの間の国境が画定された日です。

この事実こそ、わが国が北方四島の返還を求める重要な根拠なのです。

岡山県でも2月4日（木）にさん太ホール（岡山市北区柳町2-1-1）で「北方領土返還要求岡山県民大会」、2月1日（月）から12日（金）まで岡山県庁で「北方領土パネル展」が行われます。

北方四島の早期返還実現のため、返還運動へのご理解とご協力をお願いします。

岡山県北方領土返還要求運動県民会議（岡山県総合政策局公聴広報課内）
☎086・226・7158

公売物件のお知らせ

市では、岡山市町村税整理組合に委託し、差押不動産を次のとおり公売します。

▽持参するもの 印鑑、公売保証金、農地の買受適格証明書（②に参加希望の人）

※②に参加希望の人は、2月19日（金）までに市農業委員会へ「農地の買受適格証明書」の交付申請をしてください。

※入札参加者は、午前10時までにお越しください。

※入札者が本人以外の場合は委任状が必要です。

※公売による権利移転に伴う費用（登録免許税などは、買受人の負担となります）買受納推進課

☎0869・22・2464

日時・場所	物件概要	最低公売価格	備考
① 【日時】2月18日(木) 午前10時～ 午前10時30分 【場所】瀬戸内市役所	1 長船町西須恵1036番 畑 297㎡	1,069,000円 (公売保証金200,000円) ※1および2は一括公売とする。	現況非農地のため、入札に当たって、農地の買受適格証明書は不要です。
	2 長船町西須恵1136番 田 70㎡		
② 【日時】3月24日(木) 午前10時～ 午前10時30分 【場所】瀬戸内市役所	1 長船町土師994番 田 1,328㎡	648,000円 (公売保証金100,000円)	農地のため、農地の買受適格証明書を持っている人のみ入札ができます。
	2 邑久町福中490番 田 1,920㎡	836,000円 (公売保証金100,000円)	

Books

今月のおすすめ本

だまし犯罪百科

間川 清著 さくら舎

だまし犯罪百科 巧妙な話術と手口の全貌

被害が年々増加している振り込め詐欺やオレオレ詐欺などの特殊詐欺。巧妙な詐欺にだまされないためには、その手口を知っておくことも大切です。この本では、さまざまな詐欺の事例とどうすればよかったのかという対処法が紹介されています。

瀬戸内市公式のフェイスブック (Facebook) を始めました!!

市では、瀬戸内市公式のフェイスブックの運用を開始しました。市ホームページの更新情報のうち、特に重要な情報（お知らせ、催し物、災害情報など）を市内外に向けて発信していきます。

皆さん、ぜひ「いいね!」してください。なお、利用に当たっては、運用ポリシーと利用規約の内容を確認し、同意した上でご利用ください。

図 秘書広報課 ☎0869-24-7095
HP <http://www.city.setouchi.lg.jp/>

瀬戸内市フェイスブック

<https://www.facebook.com/setouchicity>

右のQRコード（二次元コード）の画像からも瀬戸内市フェイスブックページにアクセスできます。

ツイッターも運用しています♪

募集



外国人と共に学ぶ
災害時対応

一般財団法人岡山県国際交流協会では、災害時の外国人被災者の支援を迅速かつ円滑に行う体制づくりを目的に、研修会を行います。

お昼には非常食の試食もを行います。関心のある人の参加をお待ちしています。

▽日時 2月20日(土)

午前10時～午後4時

▽場所 ゆめトピア長船

▽内容 講義とワーク(「災害時の多言語支援とは」、「地域の災害に備えよう」、「非常食試食体験など



催し物



中学生×岡山フィルハーモニック管弦楽団
合同演奏会

牛窓、邑久、長船の各中学校吹奏楽部と岡山フィルハーモニック管弦楽団との合同演奏会を開催します。

これは市の次世代音楽マイスター創出事業の一環で、子ども達がプロフェッショナルの音楽に触れることで、音楽へのさらなる理解や興味を持つってもらうことを目的に行われる活動です。

一般の人も鑑賞できますので、ぜひお越しください。

▽日時 2月14日(日)

午後2～4時

(午後1時30分開場)

▽場所 ゆめトピア長船

▽鑑賞料 無料

▽定員 444人

※申し込みは不要ですが、座席に限りがありますので、お早めにお越しください。

園総務学務課

☎0869・34・5640

▽対象 災害時の外国人支援に関心のある人(国籍、語学力は問いません)

▽定員 50人程度

▽参加費 無料

▽申込期限 2月17日(水)

園一般財団法人岡山県国際交流協会

☎086・256・2914

園瀬戸内市国際交流推進協議会(企画振興課内)

☎0869・22・1031

BPPプログラム
赤ちゃんがきた!

市では、初めての赤ちゃんを育てている母親を対象に、赤ちゃんとの関わり方を学んだり、子育ての仲間をつくらう機会として「BPPプログラム赤ちゃんがきた!」(全5回中、第5回)を開催します。

▽日時 2月24日、3月2日、9日、16日(いずれも水曜日)

午前10時～正午(全4回)

▽場所 福田子育て支援センター

▽対象 平成27年10月～平成28年1月生まれの子と

その母親で全4回に参加できる人

▽定員 15組(5組以上の参加で開催し、先着順・定員になり次第締め切ります)

▽参加費 777円(テキスト代)

園福田子育て支援センター

☎0869・24・0020

放送大学の
4月生を募集します

放送大学では、平成28年度第1学期(4月入学)の学生を募集しています。

放送大学はテレビ・ラジオのBS放送やインターネットを利用して授業を行う通信制の大学です。心理学、福祉、経済、歴史、文学、自然科学など、幅広い分野を学べます。資料は無料です。お気軽にご請求ください。放送大学ホームページでも受け付けています。

▽出願期間

3月20日(日)まで

園放送大学岡山学習センター

☎086・254・9240

HP <http://www.ouj.ac.jp/>



岡山フィルハーモニック管弦楽団

追加の特定健康診査
(ひろいの健診)を実施

本年度の特定健康診査を受け忘れていた人を対象に、追加の特定健康診査を実施します。申し込みは不要です。

▽日時 2月14日(日)

午前9時30分～午前10時30分

▽場所 ゆめトピア長船

▽実施方法 集団健診

▽対象者 瀬戸内市国民健康保険に加入している40～74

歳の人(本年度未受診者)

▽持参するもの 特定健康診査受診券(紛失した人は市

民課へご連絡ください)、

国民健康保険被保険者証、

受診料(基本料金500円)、検尿、昨年度の健診結果、医師の判断で「心電図」「眼底検査」を実施する場合は、別途料金が必要になることがあります。

※今回は「前立腺がん検診」「肝炎ウイルス検査」は実施しません。

園市民課

☎0869・24・7096

弦楽器の音色を聴きながら
リラックスして健診を

岡山フィルハーモニック管弦楽団の生演奏を聴きながら、ゆったりと健診を待ちましょう。

▷時間 午前9時30分～午前10時15分ごろ



片山康之「無題」2015年

瀬戸内市立美術館
展覧会

【片山康之展
—10の集積—】

彫刻家・片山康之のつくりだす人物像は、粘土を中心に木や金属などの異なる素材を組み合わせた人体表現が特徴です。一見クローズアップなように、静かな美しさをたたえた作品世界をご紹介します。

また、今回のために制作された立体造形作品の新作を展示します。

▽開催期間 1月29日(金)～2月14日(日)

※期間中の休館日は、2月1日(月)、8日(月)、12日(金)

【阿藤秀一郎展】

倉敷市児島で晩年を過ごした郷土作家・阿藤秀一郎は、当館ゆかりの佐竹徳とも交流がありました。二人の交流に注目しながら、初公開の作品を中心に展示します。

▽開催期間 2月20日(土)～3月27日(日)

※期間中の休館日は、2月22日(月)、29日(月)、3月7日(月)、14日(月)、22日(火)

【以下、共通】

▽開館時間 午前9時～午後5時(入館は午後4時30分まで)

▽観覧料 一般400円、団体(20人以上)および65歳以上300円、中学生以下無料

【ギャラリートーク】

展示室で作品を鑑賞しながら、学芸員が作品の魅力を解説します(申し込みは不要)。

※2月14日(日)は、作家・片山康之氏が解説します。

▽日時 会期中の毎週日曜日 午後2時～(約20分間)

▽参加費 右記の観覧料

園瀬戸内市立美術館

☎0869・34・3130

レモンの苗木を無料で配布します



成長したレモンの苗木

瀬戸内市発ブランドは、瀬戸内市の「美しさ」をブランドコンセプトとし、「Setouchi Kirei (セトウチキレイ)」と表現しています。

市では、このブランドを市内の農水産業・加工・販売などの関係者や消費者、地域の皆さんと共に育み、発信することを目指しています。

このたび、ブランドの先導作物であるレモンを市民の皆さんに身近に感じてもらうために、苗木を無料で配布します。苗木を希望する人は応募してください。

▷募集期間 2月1日(月)～29日(月)(消印有効)

▷対象者 市内に居住し、苗木を配布場所(市内)に取りに来ることができる人で、とげがあるレモンの苗木を注意深く扱い、大切に育てることができる人

▷配布数 300本(1世帯2本まで。応募状況により1本になることがあります)

▷応募方法 「住所」「氏名」「電話番号」「希望本数」「好きなレモンを使った料理」を記入し、はがきかFAXで申し込んでください。応募者多数の場合、抽選で当選者を決定します。

※当選者には、3月上旬にはがきで配布場所、配布日時(3月下旬を予定)などをお知らせします(抽選に外れた人には連絡をしませんので、ご了承ください)。

園園産業振興課

☎0869-22-3953 FAX 0869-22-3965

〒701-4292 瀬戸内市邑久町尾張300-1



岡山県青年司法書士協議会
 無料相談会
 場所 岡山県立図書館
 (岡山市北区丸の内2-6-30)
 岡山県青年司法書士協議会
 崎山さん
 ☎0866-22-7906

岡山県青年司法書士協議会
 では、次のおり司法書士・
 税理士・土地家屋調査士の三
 士業合同による無料相談会を
 開催します。
 相続、遺言、成年後見、不
 動産、税金、境界トラブルな
 ど、無料で相談に応じます。
 申し込みは不要です。
 日時 2月13日(土)
 ・午後1～2時
 セミナー(「争族」になら
 ないための相続対策)
 ・午後2時～午後4時30分
 無料相談会

司法書士・税理士・土地家屋
 調査士による無料相談会

おひなさまフェスタ

瀬戸内市消費生活問題研究
 協議会 邑久グループでは、次
 のとおりおひなさまフェスタ
 を開催します。

着物を使っておひなさまを
 作る体験コーナーやぜんざいの
 無料接待もあります。リサ
 イクルを考えながら、桃の節
 句を一緒に楽しみましょう。
 場所 リサイクルプラザ・おく
 (邑久町尾張483-6)
 【おひなさまフェスタ】
 日時 2月28日(日)
 午前9時～午後3時
 参加費 無料



平成27年のおひなさまフェスタ

My Town Topics



まちの話題

問 秘書広報課: ☎0869-24-7095

岡山シーガルの選手たちと交流

人権スポーツふれあい教室

1月13日、国府小学校で人権スポーツふれあい
 教室を開催しました。

子どもたちに人権についての理解を深めてもら
 おうと、岡山人権啓発活動地域ネットワーク協議会が
 開催したもので、この日は岡山シーガルの今野加
 奈子、東万純、磯部光里の3選手と神田千絵アシス
 タントコーチが来校しました。

5・6年生約100人の児童は、シーガルの選手
 から、人を思いやる気持ちの大切さなどバレーボ
 ール選手としての経験に基づいた話を聞いた後、プロ
 のバレーボール技術の実演を見学し、その迫力に目
 を丸くする場面も。また、児童と選手らは一緒にレ
 クリエーションを行い、交流を深めていました。



児童と交流を深める
 岡山シーガルの選手たち



人権イメージキャラクターの人KENまもる君と
 人KENあゆみちゃんも選手の話に耳を傾けました

1年の精進と無事故を祈って

備前おさふね刀剣の里打初式



重い槌を振り下ろし、玉鋼を打つ参加者

1月10日、備前おさふね刀剣の里(長船町長船)で、
 1年の精進と無事故を祈る打初式を行い、刀匠が火床に
 新年最初の火をおこしました。

刀匠が日本刀の材料となる玉鋼を真っ赤に熱すると、
 大勢の市民や観光客からも参加して、キーン、キーンと音
 を鳴り響かせながら鎚で打ちました。

備前おさふね刀剣の里では、毎月第2日曜日の午前
 11時～正午・午後2～3時の予定で「古式鍛錬」を一
 般公開しています。皆さんもぜひご来場ください。

備前長船刀剣博物館(備前おさふね刀剣の里)

☎0869-66-7767

森陶岳大窯展

全長85mの大窯で107日
 間焼き続けた数千点の作品の
 中から、「五石甕」などの大
 甕や大小の作品約50点を披露
 します。
 観覧料 1,000円
 (中学生以下は無料)
 会場 池畑さん
 ☎090-2290-9035



※月曜日は休館
 場所 岡山シティミュージアム
 (岡山市北区駅元町15-1)
 日時 2月25日(木)
 午前10時～午後3時
 場所 ゆめトピア長船
 相談料 無料
 岡山東年金事務所
 ☎086-270-7929

年金相談

年金事務所の職員が年金の
 相談に応じます。
 相談を希望する人は、事前
 に予約をしてください。

相談



瀬戸内市の味

白菜入りみそ肉じゃが



◆材料(4人分)

- 白菜4枚(400g)
- 合いびき肉(200g)
- ショウガ(10g)
- ジャガ芋(200g)
- ニンジン(60g)
- 砂糖(大さじ1)
- 酒(大さじ2)
- みそ(大さじ1)
- しょうゆ(大さじ1)
- みりん(大さじ1)

◆作り方

- ①白菜は2等分のざく切りにする。ショウガはみじん切りにする。ジャガ芋は1等分の半月切りにする。ニンジンは短冊切りにする。
- ②大きめのフライパンに合いびき肉とショウガを入れて炒める(油は引かない)。
- ③肉の色が変わったら、ジャガ芋とニンジンを入
 けて炒める。白菜を入れてざっと混ぜ合わせ、
 弱めの中火にしてふたをして蒸し煮にする。
- ④10分ほど煮たら、調味料を加えて混ぜ合わせ
 ふたをして、材料がやわらかくなり、味がしみ
 るまで煮る。

今月のレシピは
 瀬戸内市栄養委員会 牛窓支部です。
 健康づくり推進課 ☎0869-26-5962

みんなの広場

秘書広報課
☎0869-24-7095

投稿をお待ちしています

- 1歳のお子さんの写真
氏名、生年月日、家族(氏名、続柄：2人まで)からのひとことを記入
- 短歌・俳句・詩
- 催し物の告知や募集
- イラスト・絵手紙
- 瀬戸内市の風景などの写真
写真の題名、撮影場所、撮影日時、コメント、市ホームページへの掲載可否などを記入

★応募方法
住所・氏名・電話番号を明記し、はがき・FAX・電子メールなどで秘書広報課へ送付してください。匿名・ペンネームを希望する場合は、その旨もお書きください。

★留意点
原則として、投稿していただいた原稿や作品は返却しません。掲載の都合上、全ての原稿や作品を掲載できない場合もありますので、あらかじめご了承ください。

〒701-4292
瀬戸内市邑久町尾張300-1
☎0869-24-7095
FAX 0869-22-3304
mail: hiroba@city.setouchi.lg.jp



「少しでも地域の人達のお役に立てれば」という思いの人は、ぜひご連絡ください

0869-24-0467
公益社団法人瀬戸内市シルバー人材センター代表

DBOCと食の異文化体験 ジャマイカ料理を楽しみませんか

邑久町の国際交流を推進する会「DBOC」では、活動の一環として、食の異文化体験を行っています。

- 今回はジャマイカ料理を作ります。
- ▷日時 2月20日(土) 午前10時～午後1時
 - ▷場所 中央公民館(邑久)
 - ▷講師 ミッチー・ティラーさん(女性)
 - ▷参加費 1人500円
 - ▷メニュー 鶏肉を使った家庭料理・デザート
 - ▷持参するもの 三角巾、布巾、エプロン、容器
 - ▷定員 25人
 - ▷申込期限 2月13日(土)

DBOC代表 佐藤さん
☎0869-22-0388



昨年の料理教室

けいじばん

市民大学講座

就実大学人文科学部教授の櫻田美津夫氏を講師に招き、「マランの歴史」と題して市民大学講座を開催します。マラン競技の起源、オリンピックとマラン、日本のマランや駅伝について、その歴史の変遷をたどります。また、「マラン」という切り口から20世紀の歴史を振り返ります。事前の申し込みは、不要です。

▽日時 2月14日(日)
午後1時30分～午後4時
▽場所 中央公民館(邑久)
▽参加費 500円
▽問合せうち村塾 今吉さん
☎0869-22-2901

普及啓発促進月間でボランティア活動

毎年10月実施の全国シルバー人材センター事業普及啓発促進月間に合わせ、瀬戸内市シルバー人材センターでは牛窓、邑久、長船の3事業所の会員が市内公共施設3カ所で、剪定や草刈り作業のボランティア活動を行いました。地域の皆さんにシルバー事業の社会的意義やシルバー人材センターの活動を理解してもらおうとともに、センターへの加入の働き掛けや就業拡大に向けて、毎年市内各所でこの活動を行っています。

人の連絡をお待ちしています。
0869-24-0467

2016年2月の予定

日	月	休	備	備
1	月		休	休
2	火		休	休
3	水	②心配ごと相談 9:00～12:00 瀬戸内市総合福祉センター ⑩1歳6か月児健診【対象：平成26年7月生】 13:15～13:45 ゆめトピア長船	備前刀剣王国(3月27日)	片山康之展(2月14日)
4	木	⑩2歳児健診【対象：平成25年10月生】 13:15～13:45 ゆめトピア長船 ⑪窓口業務の時間延長 17:15～19:00 瀬戸内市役所		
5	金			
6	土			
7	日	⑫日帰りスキーバス(恩原高原スキー場) 6:00 邑久スポーツ公園出発		
8	月		休	休
9	火			
10	水	⑦こころの健康相談 9:00～11:00 ゆめトピア長船		
11	木	建国記念の日		
12	金	⑥離乳食講習会【対象：4～6カ月児】 9:45～10:00 ゆめトピア長船 ⑧精神保健福祉相談 13:30～15:00 ゆめトピア長船	休	休
13	土			
14	日	⑬歩こう会 姫路城コース 8:57 邑久駅発		
15	月		休	休
16	火			休(展示替え)
17	水	②心配ごと相談 9:00～12:00 瀬戸内市総合福祉センター ④住宅増改築相談 9:00～15:00 瀬戸内市役所 ⑩乳児健診(4カ月児)【対象：平成27年9月生】 13:15～13:45 ゆめトピア長船		
18	木	①③行政・なやみごと相談 10:00～12:00 瀬戸内市役所 ⑨乳幼児こころの健康相談 13:30～15:00 ゆめトピア長船		
19	金			
20	土			
21	日	⑭瀬戸内市健康マラソン大会 8:30～受付、9:00～開会式 邑久スポーツ公園野球場および周辺コース		
22	月		休	休
23	火	⑤育児相談 9:30～11:00 ゆめトピア長船		
24	水	①③行政・なやみごと相談 10:00～12:00 牛窓支所 ⑩3歳児健診【対象：平成24年8月生】 13:15～13:45 ゆめトピア長船		
25	木			
26	金	①③行政・なやみごと相談 10:00～12:00 ゆめトピア長船 ⑥離乳食講習会【対象：7～12カ月児】 9:45～10:00 ゆめトピア長船 ⑧精神保健福祉相談 13:30～15:00 ゆめトピア長船		
27	土			
28	日			
29	月		休	休

美阿藤秀一郎展(2月20日～3月27日)

相続遺言・登記・成年後見等相談

- ▷日時 2月13日(土) 9:30～12:00
- ▷場所 中央公民館(邑久)
- ▷相談員 司法書士
- ※相談料無料、事前予約は不要です。
- 岡山県司法書士会 おかやま総合相談センター
☎086-226-0470



人の動き《平成28年1月1日現在、かつこ内は前月比》

人口	38,242人 (-64)	男	18,264人 (-23)
世帯	15,286世帯 (-27)	女	19,978人 (-41)

2月29日(月)が納付期限の市税・保険料

固定資産税【4期】 国民健康保険税【8期】
介護保険料【8期】 後期高齢者医療保険料【4期】
※納付には口座振替が便利です。ぜひご利用ください。

文芸コーナー

(敬称略)

石組みの樋門すたれし杜葎
的場 松葉(牛窓町長浜)

天帝の眠らず山の眠りをり
奥山登志行(牛窓町牛窓)

山間の高速道の冬紅葉
原野信一郎(牛窓町牛窓)

冴え渡る空に皇帝ダリア咲く
野口 慶子(牛窓町牛窓)

暖炉もゆ泊りの客は二人だけ
後藤 靖子(牛窓町牛窓)

時雨るるや視察名所を駆け巡る
原野 孝子(牛窓町牛窓)

芒枯れ祀る人無き墓並ぶ
平野 五香(牛窓町牛窓)

独り居のつましき生活花八ツ手
福本 曙生(牛窓町牛窓)

磴高き古利の柚子のたわわなる
藤井 留女(牛窓町牛窓)

明日がある老いても燃えて独り住む
谷口 正子(牛窓町牛窓)

お雑煮の湯気に向かい初笑い
片島 秀月(長船町福岡)

安否をば気づかふ電話今日も又
離り住む身の母を安じて
竹内 和女(牛窓町牛窓)

出つ入りつ絶え間なき車病院の
三階ゆ見る人間模様
上山 幸子(邑久町豊安)

初詣家族の幸せ祈り終え
熱き甘酒頂き感謝
朝霧 好子(牛窓町鹿忍)

おおかたは淋しさつる冬の色
ひそみて白き終の花
桂舟道人(邑久町山田庄)

初春を寿ぐ言葉交し合い
宮居は何処も柔らかき光
舟積由紀子(牛窓町鹿忍)