

# 広報せとうち

# 9

第166号



邑久長島大橋  
開通30周年

ハンセン病国立療養所長島愛生園で7月26日、第43回納涼夏祭りが開催され、訪れた大勢の皆さんが楽しいひとときを過ごしました。裳掛小学校の児童による「うらじゃ」や、盆踊りなどが披露され、観客の皆さんは笑顔で拍手を送っていました。

同邑久光明園でも8月2日、第44回納涼夏祭りが開催され、大勢の皆さんが祭りを楽しみました。カラオケ大会には、同園職員有志らも参加し、祭りを盛り上げました。

- 【長島愛生園 ①盆踊り／②裳掛小学校の児童による「うらじゃ」】
- 【邑久光明園 ③治療棟職員らによる「ひょっこりひょうたん島」／④輪投げを楽しむ子どもたち】



## Contents 目次

- 2 災害に備える
- 4 世界アルツハイマー月間、健康ライフ
- 6 瀬戸内発見伝、国際交流員ほか
- 8 知っ得！せとうち便、まちの話題
- 18 9月の予定、みんなの広場

## 1時間雨量の危険度

下表は、1時間雨量の危険度を示しています。このような豪雨が発生したら、いち早く安全な所に避難することが重要です。

また、豪雨の発生が夜などで安全な場所に避難することが困難な場合は、自宅の2階など、自宅の中でも安全な所に避難することも効果のある避難行動です。



### ▽1時間雨量の危険度

危険度	1時間雨量	予報用語	人の受けるイメージ	災害発生状況
低 ↓ 高	10～20mm	やや強い雨	ザーザーと降る	長く続くときは注意が必要
	20～30mm	強い雨	土砂降り	小規模ながけ崩れが始まる
	30～50mm	激しい雨	バケツをひっくり返したように降る	土砂災害の危険地帯では、避難の準備が必要
	50～80mm	非常に激しい雨	滝のように降る	土石流が起こりやすく、多くの災害が発生
	80mm～	猛烈な雨	圧迫感、恐怖を感じる	雨による大規模な災害の発生する恐れが強く、厳重な警戒が必要

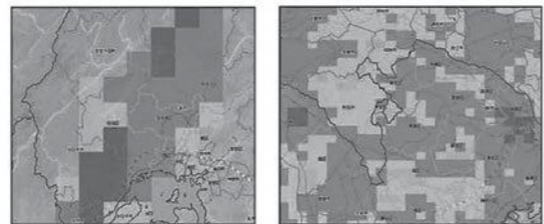
## 危険をあらかじめ知り、早めに避難するために

### 危険度分布や避難情報などを確認

気象庁では、災害発生の危険度を予測した分布図により、災害発生に対する警戒を呼び掛けています。警報などが発表された市町村域のうち、実際に土砂災害や水害発生の危険度が高まっている場所は、危険度分布で色分けして表示します。

土砂災害や水害で命に危険が及ぶ地域にお住まいの方は、危険度が高まる前に早めの避難をお願いします。また、市が発令する避難情報に注意し、早めに避難行動を行ってください。

#### 【危険度分布の例】



※災害発生の危険度の高まりを5段階に色分けして表示しています。

- ・土砂災害警戒判定メッシュ情報 <http://www.jma.go.jp/jp/doshamesh/>
- ・大雨警報（浸水害）の危険度分布 <http://www.jma.go.jp/jp/suigaimesh/inund.html>

## 災害に備えて知っておくべきこと

### 避難に関する3つの情報

市は、災害が発生する危険性が高まった場合に、区域を示して避難勧告などの避難情報（下表参照）を発令します。

☎0869-22-3904 危機管理課

緊急度	避難情報種別	内容
高 ↑ 低	避難指示（緊急）	災害が発生するなど状況がさらに悪化し、人的被害の危険性が非常に高まった場合 ・まだ避難していない人は、緊急に避難場所へ避難をしましょう。 ・外出することで、かえって命に危険が及ぶような状況では、屋内安全確保も検討しましょう。
	避難勧告	災害による被害が予想され、人的被害が発生する可能性が高まった場合 ・速やかに避難場所へ避難をしましょう。
	避難準備・高齢者等避難開始	避難勧告や避難指示（緊急）を発令することが予想される場合 ・避難に時間を要する人（高齢者、障害のある人、乳幼児など）とその支援者は、避難を開始しましょう。また、その他の人は、避難の準備を整えましょう。

# 災害に備える

平成16年8月台風16号による被害（牛窓町地内）

平成2年9月台風19号による被害（邑久町地内）

台風7号から変わった温帯低気圧の影響により、暖かく湿った空気が供給され続けたことで、西日本上空に停滞していた前線が活発化し、7月9日に北上して活動を弱めるまで日本上空に停滞したため、西日本を中心に記録的な大雨となりました。

この一連の大雨は「平成30年7月豪雨」と名付けられ、西日本を中心に甚大な被害をもたらしました。岡山県内では、床上、床下合わせて1万棟を超える住家の浸水被害が発生し、61の方が亡くなるなど平成になって最悪の被害をもたらした水害となりました。

瀬戸内市においては、大きな被害はなかったものの、干田川では氾濫危険水位を超え、また、吉井川においても避難判断水位を超えるなど、一時危険な状況もありました。

## 平成30年7月豪雨における瀬戸内市の対応

日時	御休観測局 吉井川水系 水位 (m)	福里観測局 干田川水系 水位 (m)	体制および避難情報など対応状況	
7月5日	17:00	1.94	2.47	17:15 防災準備体制
	19:00	2.26	2.48	19:13 大雨警報（土砂災害）が発表
	21:00	3.51	2.82	21:00 防災準備体制から防災注意体制に移行
7月6日	8:00	3.89	3.09	8:30 気象台からの情報：夕方から7日朝にかけて記録的大雨の恐れ、土砂災害に警戒、特別警報発令の可能性あり
	15:00	3.65	3.12	15:00 災害警戒本部設置 避難準備・高齢者等避難開始発令、避難所5か所開設
	23:00	5.29	3.23	23:00 干田川が避難判断水位（3.20m）に到達 23:10 大雨特別警報、大雨警報（洪水）が発表 23:10 災害対策本部設置、市内全域に避難勧告発令
7月7日	0:00	5.96	3.45	0:20 干田川が氾濫危険水位（3.50m）に到達
	1:00	6.60	3.58	1:45 干田川流域に避難指示（緊急）発令
	3:00	7.75	3.72	2:30 吉井川が避難判断水位（7.70m）に到達
	4:00			4:00 避難者数のピーク 60世帯127人
	15:00	5.80	3.59	15:10 大雨特別警報、大雨警報（洪水）が解除
	16:00	5.65	3.54	16:00 避難指示（緊急）を解除（干田川流域） ※干田川の水位が低下傾向となり、今後の大雨の可能性が低くなったため
	18:00	5.16	3.42	18:30 避難勧告を解除（市内全域） ※今後の大雨の可能性が低くなったため
21:00	4.49	3.21	21:00 避難準備・高齢者等避難開始を解除（市内全域） 避難所を全て閉鎖	

避難判断水位：高齢者など避難に時間を要する人が避難を開始する目安となる水位

氾濫危険水位：河川が氾濫するおそれがあり、安全に避難するために避難を開始する目安となる水位

今後も避難に関する適切な情報を発信していきますので  
早めの避難を心掛けてください

～健康づくり講演会～  
**肺がん予防は禁煙が第一**

肺がんは、喫煙との関連が強いがんで、日本人のがんの部位別死亡率第1位です。  
たばこを吸わない人に比べて、たばこを吸う人は4～5倍肺がんで亡くなるリスクが高くなり、たばこを吸う年数、本数が多いほど肺がんになりやすいという研究結果が出ています。また、たばこは喫煙者本人のみならず、周りの人（受動喫煙者）の肺がんリスクも上げてしまいます。  
専門医のお話を聴き、禁煙や、ご自身とご家族の健康について考える機会にしませんか。

参加費無料

講演前に市内の肺がん経験者によるミニ講話（体験談）があります。  
禁煙をお考えの人や家族に禁煙を勧めたい人など、ぜひご参加ください。

※要約筆記があります。

▷日時 9月12日（水）午後2時30分～午後4時（受付午後2時～）

▷場所 ゆめトピア長船

▷講師 川井治之氏（岡山済生会総合病院 診療部長（内科）、  
がん化学療法センター長）

▷演題 「肺がん予防は、禁煙が第一」

▷対象 瀬戸内市在住の人

▷定員 140人（定員になり次第、締め切ります）

▷申込方法 電話またはFAXで住所、氏名、電話番号（FAX番号）をご連絡ください。

▷申込期限 9月11日（火）＜受付は午前8時30分～午後5時15分（土・日曜日を除く）＞

☎健康づくり推進課 ☎0869-26-5961 FAX 0869-26-8002



9月24～30日は「結核予防週間」

**結核肺がん・大腸がん未受診者検診を実施します**

市では、次のとおり結核肺がん・大腸がん未受診者検診を実施します。  
今年度、結核肺がん検診・大腸がん検診を受けていない人は、この機会を利用して受診しましょう。

大腸がん検診は事前に専用容器の準備が必要です。  
検査容器は、牛窓支所、牛窓町公民館（分館を除く）、市役所（市民課）、中央公民館（邑久）、裳掛出張所、ゆめトピア長船、長船町公民館（分館を除く）で配布しています（容器代無料）。

検診内容・検診費用など、詳しくは健康づくりガイド（広報せとうち3月号に折り込み）を確認するか、健康づくり推進課までお問い合わせください。

▽結核肺がん・大腸がん未受診者検診 日程表

月日	受付時間	場 所
10月17日（水）	9:30～10:00	ゆめトピア長船
	11:00～12:00	中央公民館（邑久）
	14:00～14:30	牛窓体育館
	15:15～15:30	裳掛コミュニティセンター

**いつまでも安心して暮らせる瀬戸内市に  
～9月は世界アルツハイマー月間～**

国際アルツハイマー病協会と世界保健機関（WHO）は共同で毎年9月21日を「世界アルツハイマーデー」と制定し、この日を中心にアルツハイマー病などの啓発をしています。また、9月を「世界アルツハイマー月間」と定め、本人や家族への施策が充実されることを目的に、日本各地でもイベントやライトアップなどさまざまな取り組みが行われています。

認知症の人が住み慣れた地域のよい環境で自分らしく暮らし続けるために、みんなで認知症について理解を深めていきましょう。

認知症 正しい理解で 広がる輪  
～まずは 笑顔で声掛けから～

**あなたもサポーターに！ 認知症サポーター養成講座**

認知症サポーターは、何か特別なことをするわけではありません。認知症について正しい知識を持って、認知症の人や家族の気持ちを理解して、地域や職場で見守り、応援する人のことです。

養成講座は、地域の団体や職場、グループなどで気軽に開催することができます。講座の開催を希望する場合は、瀬戸内市地域包括支援センターまでご相談ください。

**認知症は早期発見・早期対応が大切です**

認知症の症状でお困りになったら、まずは  
瀬戸内市地域包括支援センター認知症相談窓口にご相談ください

身だしなみを構わなくなった

約束の日時や場所を忘れていたり、間違えたりするようになった

財布や鍵、通帳などしまった場所が分からなくなる

地域の集まりなどに参加しなくなり、閉じこもりがちになっている

同じことを何度も聞く、繰り返し話す

市では、認知症の人やその家族を早期に支援するために、トータルサポートセンターに「認知症初期集中支援チーム」を設置し、支援チームによるサポートをしています。チーム員は、認知症サポート医の医師と保健師です。

支援チームは、かかりつけ医や専門医、「認知症相談窓口」の瀬戸内市地域包括支援センターなどと連携しながら、ご本人やご家族の状況に応じて、日常生活の支援などを一緒に考えていきます。



【相談・問い合わせ先】

- ・瀬戸内市地域包括支援センター（邑久町山田庄 862-1、瀬戸内市総合福祉センター内）  
☎0869-24-0001 FAX 0869-24-0061
- ・トータルサポートセンター（邑久町山田庄 845-1、瀬戸内市民病院内）  
☎0869-22-3800 FAX 0869-22-3801

# 邑久長島大橋 開通30周年

邑久町虫明沖に浮かぶ長島には、ハンセン病の国立療養所である、長島愛生園と邑久光明園があります。その長島と、虫明の本土を結ぶ橋が「邑久長島大橋」です。

長島に橋を！

長島と本土の間には瀬溝という狭い海峡があるだけですが、なかなか橋は架かりませんでした。入所者たちの長い運動の末、ようやく橋が架けられたのです。

邑久長島大橋は、隔離を強制され、差別と偏見に苦しんできた入所者の人権と名誉を回復する意味も持ち、「人間回復の橋」と呼ばれています。全長185m、有効幅員7m、アーチ型の橋です。

光明園創立60周年記念式典の祝辞で、嘉数郁衛邑久町長が架橋の必要性に触れた1969（昭和44）年ごろから、邑久光明園自治会は各方面に架橋の陳情を始めています。1971（昭和46）年、岡山県議会で架橋促進の意見書が議決されました。翌年、邑久光明園と長島愛生園の入所者および両園職員が合同で「長島両園合同架橋委員会」を組織し、架橋を要望してきました。

厚生省・建設省・岡山県・邑久町などの間でも協議が持たれましたが、具体的な建設方法についてはなかなかまとまりませんでした。建設費用をどこがどのように負担するのが問題となっていました。悲願の橋、実現へ

ルートなどが地元住民に説明されました。さらに、地元漁業協同組合なども協議が重ねられました。

## 橋の完成と現在

1985（昭和60）年12月に起工式が行われ、1987（昭和62）年10月に、長さ135m、重さ565トンの橋げたが架設されました。

そして、1988（昭和63）年5月9日、ついに「邑久長島大橋」の開通式が行われました。20年近い年月が経

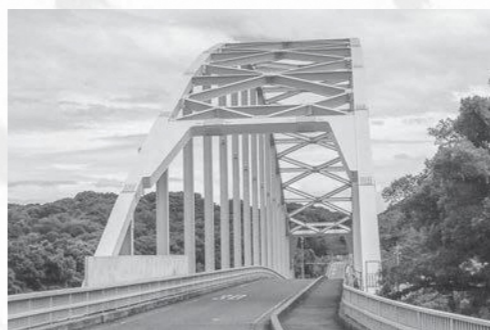
過しましたが、ようやく悲願の橋が架かり、関係者は大きな喜びに包まれました。橋が架かってから療養所をとりまく環境は大きく変わりました。生活が便利になっただけでなく、交流が活発になりました。現在では、橋を渡つて多くの人が療養所を訪れるようになり、人権学習の場としても重要な役割を果たしています。

## 【参考文献】

『長島は語る 後編』（岡山県）、「風と海のなか」（邑久光明園入園者自治会）、「曙の潮風」（長島愛生園入園者自治会） など

## ◆瀬戸内市民図書館

「せとつち発見の道」企画展「ハンセン病問題と瀬戸内市」邑久長島大橋30周年によって12月9日（日）まで開催しています。



邑久長島大橋

【ご当地ランキング】  
40位/506体中  
(8月8日現在)

# ゆるキャラグランプリ 2018

投票期間：8月1日～11月9日

## 30位以内を目指す セットちゃんに投票を！

### ★投票方法

右のQRコードをスマートフォンや携帯電話で読み取り、そこから、ゆるキャラグランプリの投票用ページにアクセスして投票してください。

※初回はID登録が必要です。

※1人「1日1票」投票することができます。

■ゆるキャラグランプリ公式HP <http://www.yurugp.jp/>



## 国際交流員ソフィアの冒険！



ディラード ソフィー  
(平成29年7月任用)

こんにちは、Bonjour！

国際交流員として着任してから、もう一年が経ちました。この一年は、たくさんの人と出会い、日本刀についてたくさん勉強し、さまざまなお祭りに参加するなど、新しいことと冒険に満ち溢れていました。

この一年間で取り組んだ仕事は幅広く、刀剣博物館にフランス人や英語圏の方が来られた時はガイドとして案内し、取材に来る海外メディアの対応もしました。

また、10月には、欧州3か国（イギリス、イタリア、スペイン）で開催されるイベントで日本刀の製作工程をテーマに講演を行います。今は、講演に向けての

準備で大忙しですが、海外の方に日本刀の良さを知ってもらうため頑張っています。

そして、次の一年間で取り組みたいこともたくさんあります。

まずは、図書館や学校でフランス文化を中心としたイベントを開催することです。市民の皆さんにフランス文化の多様性を紹介したいと思っています。

次に、市内に住む外国人と英語が話せる日本人で立ち上げた「瀬戸内市国際プロジェクト」という協会のメンバーと一緒に「Visit Setouchi」(「ジット瀬戸内」)という外国人旅行者向けのウェブサイトを制作することです。市内観光地へのアクセスなどを分かりやすくすることで、もっとたくさんの方の外国人旅行者に瀬戸内市を訪れてもらいたいです。

新しい一年間とても忙しくなりますが、気合いを入れて頑張ります！

# 知っ得! せとうち便

## お知らせ

### 国民健康保険 被保険者証を送付

有効期間が10月1日からの国民健康保険被保険者証および国民健康保険退職被保険者証(以下「被保険者証」)(紫色)を9月下旬に世帯主宛に特定記録で送付します。  
被保険者証の枚数や記載内容に誤りがないか確認してください。

現在お持ちの被保険者証(橙色)は有効期限(9月30日)を過ぎたら、悪用の恐れがないように、はさみを入れるなどして処分してください。

【一般被保険者証の有効期限】  
① 昭和18年10月2日～昭和19年9月30日生まれの人  
▽有効期限  
75歳の誕生日の前日  
※誕生日から後期高齢者医療制度の対象になります。後期高齢者医療被保険者証は、誕生日の前月末までに送付します。

【退職被保険者証の有効期限】  
① 昭和28年10月2日～昭和29年9月1日生まれの人  
▽有効期限  
65歳の誕生日の末日  
※1日生まれの人は、誕生日の前月の末日  
※被扶養者は、扶養者が先にこの有効期限を迎えた場合、扶養者と同じ有効期限になります。

② 昭和29年9月2日以降に生まれの人  
▽有効期限  
平成31年9月30日

## 特定健康診査などの 代替日をお知らせします

気象警報発令により中止となった7月6日(金)の「特定健康診査」「後期高齢者健康診査」「けんこう39健診」の集団健診を以下の日程に振り替えて実施します。  
受診を予定していた皆さんには、ご迷惑をおかけし、申し訳ありませんでした。

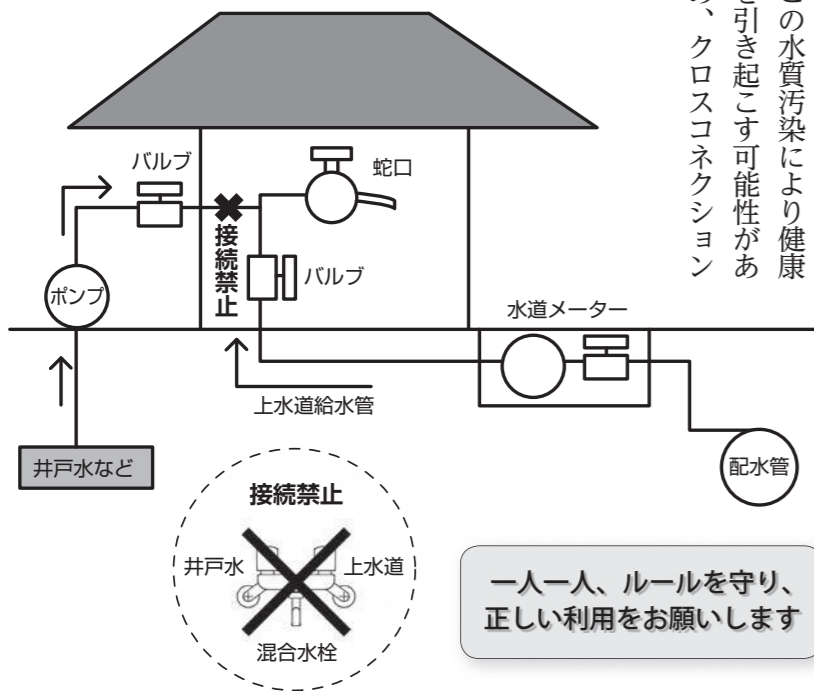
<中止となった会場>  
▷月日 7月6日(金)  
▷場所 中央公民館(邑久)、今城コミュニティセンター

<代替日>  
▷日時・場所 9月21日(金)  
●受付:午前9時30分～午前10時30分 中央公民館(邑久)  
●受付:午後1時30分～午後2時30分 今城コミュニティセンター  
※検尿容器は瀬戸内市役所、牛窓支所、長船支所、ゆめトピア長船で配布しています。  
岡市民課 ☎0869-24-7096

### 給水管への誤接続 (クロスコネクション)

上水道の給水管に、井戸水などの管やその他設備に使用する管を直接連結することを「クロスコネクション」といいます。

### ▽給水管への誤接続(クロスコネクション)の例



は水道法で固く禁止されています。現在、給水管がこのような状態(左図参照)になっている家庭や事業所は、瀬戸内市指定給水装置工事業者に依頼の上、早急に切り離してください。

岡水道施設課  
☎0869-22-1326

### 幼稚園の園庭を 開放します

幼稚園や保育園に通っていない乳幼児を対象に、左表のとおり子育ての場として幼稚園を開放しています。  
開放時間はいずれも午前9時から午前11時までです。  
できるだけ徒歩、自転車でお越しください。

### ▽園庭開放日

幼稚園名	問い合わせ先☎	9月	10月	11月	12月
牛窓東	0869-34-2104	11日(火)	9日(火)	13日(火)	11日(火)
今城	086-943-8715	11日(火)	16日(火)	13日(火)	11日(火)
邑久	0869-22-0027		9日(火)	13日(火)	11日(火)
美和	0869-26-3445	11日(火)	9日(火)	13日(火)	11日(火)
国府	0869-26-3446	11日(火)	9日(火)	13日(火)	11日(火)
行幸	0869-26-3447	11日(火)	9日(火)	13日(火)	11日(火)

### ねんぎんのおはなし♪

## 国民年金の任意加入制度をご存じですか

60歳までに老齢基礎年金の受給資格を満たしていない場合や、40年の納付済期間がないため老齢基礎年金を満額受給できない場合などで年金額の増額を希望するときは、60歳以降でも任意加入をすることができます(厚生年金保険・共済組合などの加入者を除く)。ただし、申し出のあった月からの加入となり、さかのぼって加入することはできません。

### 【任意加入をする条件】

- 次の①～④のすべての条件を満たす人
- ① 日本国内に住所を有する60歳以上65歳未満の人
  - ② 老齢基礎年金の繰上げ支給を受けていない人
  - ③ 20歳以上60歳未満までの保険料の納付月数が480月(40年)未満の人

- ④ 厚生年金保険に加入していない人
  - ・年金の受給資格期間を満たしていない65歳以上70歳未満の人も加入できます。
  - ・外国に居住する日本人で、20歳以上65歳未満の人も加入できます。

### 【保険料の納付方法】

原則、口座振替  
※外国に居住する日本人で、20歳以上65歳未満の人を除きます。

岡市民課  
☎0869-22-1790  
岡岡山東年金事務所  
☎086-270-7925 (自動音声案内2番)



返納が必要な療養給付金(医療費)があった場合は、市から「資格喪失後の受診に

資格喪失後受診による療養給付金(医療費)の返納  
勤め先や家族の健康保険に加入したにもかかわらず、新しい健康保険の保険証の交付が遅れたなどの理由で、市の国民健康保険被保険者証を使って受診したときは、市が病院などの医療機関に支払った療養給付金(医療費)を返納してもらう場合があります。  
返納が必要な療養給付金(医療費)があった場合は、市から「資格喪失後の受診に

係る療養給付金の返納について」の通知を送付します。  
納入通知書も同封しますので、指定期限までに市役所または通知に記載しているお近くの金融機関で納付してください。  
なお、返納した療養給付金(医療費)は、受診時に加入していた健康保険の保険者に申請すれば、期限内であれば払い戻しを受けることができますので、ご確認ください。  
岡市民課  
☎0869-22-1790



▽運動入門教室 日程表

回	日時	内容
1	9月27日(木) 9:30~11:30	・オリエンテーション ・講話「ためになる健康のお話」 ～輝ける体を目指そう～ ・健康体力チェック
2	10月4日(木) 9:30~11:30	・演習「楽しくためになる運動」 講師:為房真由美氏(健康運動指導士)
3	10月25日(木) 9:30~11:30	
4	11月1日(木) 9:30~11:30	・演習「筋肉・関節をしなやかにするための体操」 講師:瀬戸内市民病院 理学療法士
5	11月22日(木) 9:30~11:30	・演習「楽しくためになる運動」 講師:為房真由美氏(健康運動指導士)
6	11月29日(木) 9:30~12:30	・講話「健康になるための食事(その①)」 講師:市管理栄養士
7	12月13日(木) 9:30~11:30	・演習「楽しくためになる運動」 講師:為房真由美氏(健康運動指導士)
8	平成31年1月10日(木) 9:30~11:30	
9	平成31年1月24日(木) 9:30~11:30	・講話「健康になるための食事(その②)」 講師:市管理栄養士
10	平成31年1月31日(木) 9:30~12:30	
11	平成31年2月14日(木) 9:30~11:30	・演習「楽しくためになる運動」 講師:為房真由美氏(健康運動指導士)
12	平成31年2月28日(木) 9:30~11:30	・健康体力チェック ・復習とまとめ
13	平成31年3月14日(木) 9:30~11:30	

健康になるための運動入門教室

食事により摂取したエネルギーは、身体活動などによって消費されます。消費エネルギーよりも摂取エネルギーの方が多いと、余った摂取エネルギーは脂肪として体内に蓄えられてしまいます。内臓に脂肪が蓄積すると、血圧や血糖を上げ、動脈硬化などの生活習慣病の危険性が高まります。

内臓の脂肪はたまりやすいですが、運動することで内臓の余分な脂肪を減らし、高血圧や糖尿病などの予防につながります。

【気軽に運動しましょう】  
「体を動かしたいけど、どのようにすればいいの?」「運動が苦手だ」という人に、健康運動指導士、理学療法士、保健師、栄養士があなたに合った運動と食事方法を提案し、楽しくためになる教室を開催します。

- ▽日時 9月27日(木)～平成31年3月14日(木)
- ▽場所 ゆめトピア長船(全13回シリーズ、左表参照)
- ▽参加費 1,000円(調理実習代、資料代)
- ▽対象者 (調理事実習代、資料代)市内在住で30～69歳の人
- ▽定員 25人(初めて参加する人優先、定員になり次第締め切ります)
- ▽申込期限 9月18日(火)
- ▽申込健康づくり推進課
- ☎0869-26-5961

なるほど!!健康教室

瀬戸内市民病院では、さまざまなテーマで健康教室を開催しています。ぜひご参加ください。

- ▷日時 9月20日(木) 午後2～3時
- ▷場所 瀬戸内市民病院
- ▷テーマ 「今日からの口腔ケア」  
～誤嚥性肺炎予防のための第一歩～
- ▷講師 安藤佐知子氏(言語療法士)
- ▷定員 30人
- ▷参加費 無料
- ▷申込期限 9月19日(水)
- ▽申込瀬戸内市民病院
- ☎0869-22-1234



創業塾を開催します

市では、創業に必要な知識やノウハウを習得してもらうため、専門家の講義による創業塾を備前市、和気町と合同で開催します。

この創業塾は「産業競争力強化法」に基づき、認定を受けた創業支援事業計画の特定創業支援事業に該当し、修了者(4日以上出席)は創業関連の支援を受けることができます。

- ▽日時 10月28日、11月11日、18日、25日、12月2日(いずれも日曜日) 午前10時～正午
- ▽場所 リフレセンターびぜん(備前市伊部2264-2)
- ▽定員 30人
- ▽受講料 無料
- ▽申込方法 10月15日(月)までに商工観光課に置いてある申込書を提出してください。申込書は市ホームページからもダウンロードできます。
- ▽申込商工観光課
- ☎0869-22-1284
- HP <http://www.city.setouchi.lg.jp/>

ひとり親家庭ふれあい交流旅行

母子・父子家庭などのひとり親家庭同士が情報交換し、親睦を深めませんか。

▽日時 10月14日(日)

※ゆめトピア長船へ午前8時10分に集合し、午後4時30分に解散予定です。

▽行き先 水車の里フルーツトピア・矢掛町総合運動公園

▽内容 ふれあい交流(うどん打ち体験・芋掘り体験)、園内散策・自由行動

▽参加費 無料

※うどん以外の昼食・軽食は、自己負担です。

▽定員 親子35人(先着順)

▽申込方法 9月28日(金)までに、子育て支援課に置いてある申込書を提出してください。申込書は市ホームページからもダウンロードできます。

▽申込子育て支援課
- ☎0869-26-5947
- HP <http://www.city.setouchi.lg.jp/>

瀬戸内市の味

かぼちゃのサラダ



◆材料(4人分)

- かぼちゃ(400g)
- ベーコン(4枚)
- スライスアーモンド(25g)
- パセリのみじん切り(適量)
- 塩(少々)
- こしょう(少々)

<ドレッシング>

- サラダ油(1/2カップ)
- 酢(大さじ2)
- 塩(小さじ2/3)
- こしょう(少々)
- 生クリーム(1/4カップ)

◆作り方

- ①かぼちゃは種とワタを取り、2cm角に切って6分程度蒸す。(レンジにかけてもよい) 熱いうちに、塩、こしょうを振りかけておく。
- ②ベーコンは1cm幅に切る。
- ③①を混ぜ合わせてドレッシングを作る。
- ④フライパンを熱してベーコンを炒め、脂が出てきたら、スライスアーモンドを加えて炒める。
- ⑤食べる直前に①と④をドレッシングで和えて器に盛り、みじん切りパセリを散らす。



今月のレシピは 長船支部栄養委員会です。  
▽健康づくり推進課 ☎0869-26-5961

消費生活 安心ほっとライフ

第23話 大雨で屋根が雨漏り。修理を業者に依頼したが、さらに悪化!

<相談事例>

大雨で屋根が雨漏りするようになったため、インターネットで探した業者に、屋根の修理を依頼した。修理は終わったが、その後、雨漏りはさらにひどくなった。業者から工事代金が請求されているが、雨漏りがまったく直っていないのに、支払うのは納得できない。



<アドバイス>

●インターネットなどを見て依頼した屋根の修理や工事などで、不十分な施工や説明された金額よりも高額な請求を受けたという相談が寄せられています。

★雨漏りという急を要する事態なので、慌てて契約してしまいがちですが、依頼する前に業者の説明をよく聞き、修理内容を確認しましょう。また、他の業者からも見積もりを取ったり、家族や周囲に相談したりして慎重に検討しましょう。

★大きな被害を伴う自然災害が起きた場合は、災害への関心を利用して便乗商法が現れる傾向がありますので、よく注意しましょう。

★困ったときは、消費生活センターへ。

▽瀬戸内市消費生活センター  
☎0869-24-8011

### 親子の絆づくりプログラム 赤ちゃんがきた

市では、初めての赤ちゃんを育てている母親を対象に、赤ちゃんとの関わり方を学んだり、子育て仲間をつくらせるプログラム「親子の絆づくりプログラム赤ちゃんがきた(BPプログラム)」を開催します。

母親同士が情報交換することで、育児の不安やストレスの解消にもつながります。皆さん、一緒に子育てについて話をしましょう。

▽日時 10月9日、16日、23日、30日(いずれも火曜日) 午前10時～正午(全4回)

▽場所 あいあい保育園子育て支援センター

▽対象者 平成30年5月～平成30年8月生まれの第1子とその母親で全4回に参加



### 催し物



#### 瀬戸内市立美術館 展覧会

― 追悼・鬼才木彫家が

遺したもの―  
小林陽介遺作展

天才的感性によって生み出されるスケールの大きな作風で注目を集めた彫刻家・小林陽介が、昨年急逝しました。

平成23～24年に瀬戸内市立美術館で行った展覧会では、無名でありながらも、大きな反響を得ており、将来を期待される作家でした。当館での新作展を約束していました。その準備を進める矢先が無念の死でした。

その死の直前までに制作された作品を集め、回顧展を開催します。

▽開催期間 9月1日(土)～10月21日(日)

※期間中の休館日は、9月3日(月)、10日(月)、18日

▽観覧料 一般400円、団体(20人以上)・65歳以上300円、中学生以下無料

▽開館時間 午前9時～午後5時(入館は午後4時30分まで)

▽場所 瀬戸内市立美術館

▽関連イベント

【ギャラリートーク】 展示室内で作品を鑑賞しながら、作品の見どころを解説します(事前の申し込みは不要)。

▽日時 展覧会開催期間中の日曜日 午後1時30分～(約20分)

▽参加費 右記の観覧料

◎瀬戸内市立美術館 0869-34-3130

できる人  
▽定員 10組(先着順)  
※5組以上の参加で開催し、定員になり次第締め切ります。

▽参加費 777円(テキスト代)

◎園あいいい保育園子育て支援センター 0869-34-9330

#### 瀬戸内市発達障がい 支援者研修会

「発達障がい」を感じる子どもを理解するため、発達の特性や支援の方法について学びます。

保護者や子どもとの関わり不安がある人、地域の人のなど、どなたでもご参加ください。一緒に子どもの理解を深めましょう。

事前申し込みが必要です。

▽日時 10月13日(土) 午前10時～午前11時30分

▽場所 ゆめトピア長船

▽テーマ 「発達障がいの理解と支援」

▽講師 諏訪利明氏(川崎医療福祉大学准教授)

▽定員 45人

▽参加費 無料

◎園子育て支援課 0869-26-5946

#### 長島に関する資料を お寄せください

NPO法人ハンセン病療養所世界遺産登録推進協議会では、ハンセン病療養所の世界遺産登録に向けた学術調査などに活用する長島の資料(写真、映像、記録物、書き残しなど)を収集しています。

長島愛生園、邑久光明園や長島に関する虫明地区の資料(邑久長島大橋や虫明港周辺)をお持ちの人は、どんなささいな情報でも構いませんのでご連絡ください。

なお、ご提供いただいた資料は、邑久長島大橋架橋30周年を記念して作成するパネルにも活用予定です。

※提供資料原本は返戻します。

◎NPO法人ハンセン病療養所世界遺産登録推進協議会事務局 0869-24-8872

mail: hansen-wh.jp@aioros.ocn.ne.jp

#### 美術館友の会 オリーブ会

瀬戸内市立美術館友の会「オリーブ会」は、10月1日より第8期がスタートします。

瀬戸内市立美術館は平成30年10月1日で開館8周年を迎えます。「美術館のこれから」には皆さんの「支え」が必要です。ぜひ会員となつて、瀬戸内市立美術館を楽しみ、共に盛り上げていきましょう。

入会には、年会費(個人(一般)2千円が必要)です。ご入会いただくと、会員証の提示で企画展を無料で特別展を半額でご覧いただける観覧優待のほか、展覧会の情報をお届けします。

9月17日(月・祝)は「敬老の日」のため、65歳以上の人は、瀬戸内市立美術館の観覧料が無料です。

シルバーカード、保険証など、年齢の証明になるものを受付でご提示ください。

#### 「社会を明るくする運動」標語を選定

「犯罪や非行のない明るい社会」の実現を目指して、法務省が毎年「社会を明るくする運動」を推進しています。瀬戸内市推進委員会では、市内の中学生に呼び掛け、標語を募集しました。890点の応募の中から、次の標語が優秀作品に選ばれました。

##### ☆最優秀

あなたから手と手をつなぐかけ橋に (大戸 悠) 邑久中3年

考えてあなたを愛する人がいる (丸山 美空) 長船中1年

やめようよ止める勇気が人救う (万代 和生) 牛窓中3年

##### ☆優秀

たすけ合いみんなで作ろう楽しい未来(山崎 天斗) 邑久中1年

おはようはその日のスタートスマイルで(原田 成海) 邑久中1年

助け合いみんなの笑顔みたくから (内藤 千晶) 邑久中1年

助け合いみんなの笑顔を守る町 (坂井 優花) 邑久中1年

あいさつが笑顔を増やす第一歩 (上山 美花) 邑久中1年

一回止まって考えて自分の行動正しいか(柴田 亜美) 邑久中2年

ありがとうその一言で社会が変わる (弘保 和希) 邑久中3年

ふみだそう明るい未来へ第一歩 (新田 椋乃) 長船中1年

助け合いおう明るい未来つくるため (神崎 太陽) 長船中1年

ゴミ拾いきれいにしていく地域と心 (廣門 央介) 長船中2年

その言葉人生変わるわかれ道 (伊藤 祐奈) 長船中2年

あいさつは仲良くなるチャンスだよ(山本 奈々) 長船中2年

あいさつで色んな人となつがる輪 (村上 夢実) 長船中2年

楽しいはルールを守った先にある (真田 晴妃) 牛窓中1年

大丈夫?その声かけて救える命 (上田みどり) 牛窓中3年

#### 戦没者追悼式

市では、平成30年度戦没者追悼式を次のとおり開催します。

戦没者の御霊に対し、謹んで哀悼の誠を捧げ、ご遺族の皆さんのご労苦に対し心からの敬意を表したいと考えています。

ご遺族の皆さんの出席をお願いします。

▷日時 9月28日(金) 午前10時～

▷場所 ゆめトピア長船

◎福祉課 ☎0869-26-5941



平成29年度戦没者追悼式

#### スマイルまつりを 開催します

障害者の仲間づくりの場・地域生活支援センタースマイルでは、地域の人たちとの交流を目的に、第14回スマイルまつりを開催します。

多くの皆さんの来場をお待ちしています。

▷日時 9月29日(土) 午前11時～午後2時

▷場所 地域生活支援センタースマイル (市民病院の東側)



▷内容 模擬店、ゲーム、ステージなど

◎地域生活支援センタースマイル ☎0869-22-9600



### 〜瀬戸内市民限定〜 結婚相談所特別優待プラン



市民限定だよ!

市と連携協定を交わしているハピライズ株式会社が運営する「結婚相談所サンマリエ」では、入会に当たり、瀬戸内市民限定の特別優待プランがあります。初期費用と会費月額24カ月分は無料ですが、別途お見合い料や成婚費用などが必要です。

申し込み方法など、詳しくは、市ホームページを確認するか、企画振興課までご連絡ください。  
企画振興課 ☎0869-22-1113  
HP <http://www.city.setouchi.lg.jp/>

司法書士による養育費に関する電話相談会を次のとおり開催します。相談料は無料、秘密は厳守します。  
▽日時 9月8日(土) 午前10時〜午後4時  
▽相談電話番号(フリーダイヤル) ☎0120-567-301  
岡山県青年司法書士協議会 中村さん ☎086-897-5716

### 全国一斉 子どものための養育費相談会



ほか、幅広く相談に応じます。※ボランティアで行われるため、当日都合により特定の専門家に対応できない場合もあります。  
☎0869-24-7711  
世とうち  
権利擁護センターほつと

My Town Topics



## まちの話題

問 秘書広報課: ☎0869-24-7095

### い つまでもお元気で

7月21日に満100歳を迎えた森喜美子さん(邑久町下笠加)のお祝いに、武久頭也市長らが自宅を訪問しました。森さんは家族とともに「ありがとうございます」と笑顔でお祝い状を受け取りました。

体が丈夫だった森さんは、子どもの頃は陸上部で活躍し、健康優良児として表彰されたことがあるそうです。また、運動だけでなく、勉強や料理も得意でした。現在は、週3日通っているデイサービスで作業を楽しんでいます。長寿の秘訣は「天真爛漫な性格と、よく食べること」。

森さん、これからもますますお元気で過ごしてください。



武久市長と記念撮影する森さん(写真右)

100歳を迎えた高齢者をお祝い

### 高齢者・障がい者生活なんでも相談会

日々の生活の中で困っていること、悩んでいることはありませんか。  
弁護士・司法書士・行政書士・土地家屋調査士・税理士・社会保険労務士・社会福祉士・保健師など、異なる専門家があなたの相談に応じます。相談料は無料、事前の予約は不要です。

▽日時 9月22日(土) 午後1時30分〜午後4時  
※開催時間内であれば、時間制限なし。  
▽場所 牛窓町公民館  
▽相談内容 成年後見制度(家族で後見人になってくれる人やなろうと思っている人の相談を含む)、相続・借金など法律関係、高齢者・障害者の制度・サービスなど福祉関係、心身の健康面、税金・年金・不動産関係

9月17日(月・祝)は「敬老の日」のため、65歳以上の人は、備前長船刀剣博物館の入館料が無料です。シルバーカード、保険証など、年齢の証明になるものを受付でご提示ください。

▽入館料 一般500円、大  
▽開館時間 午前9時〜午後5時(入館は午後4時30分まで)  
▽場所 備前長船刀剣博物館  
▽開催期間 9月7日(金)〜11月25日(日)  
※休館日は月曜日。月曜が祝日の場合は、翌日が休館日。

●刀職実演 午前10時〜午後4時  
●銘切プレート(要料金) 午前10時〜午後4時  
●包丁研ぎ(要料金) 午前10時〜午後4時  
●日本刀手入れ講習会(定員あり) 8日・午後2時30分(約60分) 9日・午前11時〜(約60分)  
●9月8日(土)のみ 刀剣鑑賞会(要予約・定員あり・要体験料) 午前10時〜正午(初心者対象) 午後2時30分〜午後4時  
●琴・劍詩舞鑑賞会 午後0時30分〜午後1時30分

### 備前長船刀剣博物館 特別展

#### こんぴらさんの名刀展

現在、金刀比羅宮には、絵画や絵巻物など数多くの宝物が奉納されていますが、刀剣も多くの名品が奉納されています。今回は、その名品の中から、備前物を中心とした日本刀を展示します。

学・高校生300円、中学生以下無料、団体(20人以上)割引あり

#### 刀剣の里体験イベント

詳しくは、市ホームページを確認するか、博物館までお問い合わせください。  
【9月8日(土)・9日(日)】  
●古式鍛錬(いずれも約60分) 8日・午前11時〜午後2時 9日・午前11時30分〜午後2時30分  
●刀職実演 午前10時〜午後4時  
●銘切プレート(要料金) 午前10時〜午後4時  
●包丁研ぎ(要料金) 午前10時〜午後4時

### 相談



#### 10月1日は「法の日」 無料法律・人権相談所

裁判所などでは、10月1日から7日までを「法の日」週間とし、無料法律・人権相談所を開設します。  
土地、家屋、交通事故、金銭の貸借、離婚、相続、登記のことなど、お気軽にご相談ください(申し込み不要)。  
▽日時 10月2日(火) 午前9時30分〜午前11時30分  
▽場所 岡山弁護士会館(岡山市北区南方1-8-29)  
岡山山家庭裁判所事務局総務課 ☎086-222-6771

【9月6日(日)のみ】  
●長船名刀太鼓(雨天中止) 午後0時30分〜午後1時30分  
●ペーパーナイフ製作講座(要予約・定員あり・要体験料) 午前10時〜正午、午後1〜3時  
岡山備前長船刀剣博物館 ☎0869-66-7767  
HP <http://www.city.setouchi.lg.jp/>

### 森陶岳作品展 真髓を求めて

平成28年に85mの大窯焼成を終え、次への取り組みを始めた森陶岳氏。新たに53mの窯で焼成実験に取り組む陶岳氏の作品成果をご覧ください。

▷期間・時間 9月8日(土)〜30日(日) 午前9時〜午後5時(入場は午後4時まで)  
※9月10日(月)、18日(火)、25日(火)は休館です。  
▷場所 寒風陶芸会館  
▷観覧料 300円(中学生以下無料)  
【鼎談「陶の真髓を求めて」(要予約・要観覧料・定員30人)】  
森陶岳氏、白井洋輔氏(備前市立備前焼ミュージアム館長)、岸本員臣氏(瀬戸内市立美術館館長)の3人で陶芸の真髓について鼎談します。  
▷日時 9月16日(日) 午前10時30分〜午前11時30分  
※当日は事前予約・当日観覧の人を対象に、午前11時30分から午後2時からの2回、大窯見学会を実施します。  
寒風陶芸会館 ☎0869-34-5680

### 下水道へ 早期に接続しましょう

下水道への接続は、下水道が使えるようになってから、くみ取り便所の場合は3年以内、浄化槽の場合は遅滞なく接続することが、下水道法で義務付けられています。

市内を流れる河川の水質改善など、市の良好な環境を守っていくため、ご協力をお願いします。



下水道マスコットキャラクター「スイスイ」

問 下水道課 ☎0869-22-5151

けいじばん



### 演奏会「大正琴の響き —篠笛・フルートと共演—」

大正琴グループ「遊琴子」では、大正琴の演奏のほか、篠笛奏者の宮本拓子さん、フルート奏者の野崎めぐみさんとの共演を行います。また、会場の皆さんと楽しく歌うコーナーもあります。入場無料です。

▷日時 9月30日(日)  
午後0時50分～午後4時(午後0時30分開場)  
▷場所 中央公民館(邑久)  
◎遊琴子 立岡さん ☎0869-22-2300

投稿をお待ちしています

- ① 1歳のお子さんの写真  
氏名、住所、生年月日、家族(氏名、続柄:2人まで)からのひとことを記入
  - ② 短歌・俳句・川柳・詩
  - ③ 催し物の告知や募集
  - ④ イラスト・絵手紙
  - ⑤ 瀬戸内市の風景などの写真  
写真の題名、撮影場所・日時、コメント、市ホームページへの掲載可否などを記入
- ★応募方法  
住所・氏名・電話番号を明記し、はがき・FAX・電子メールなどで秘書広報課へ送付してください。匿名・ペンネームを希望する場合は、その旨もお書きください。
- ★留意点  
原則として、投稿作品や原稿は返却しません。掲載の都合上、全ての作品や原稿を掲載できない場合がありますので、あらかじめご了承ください。
- ◎秘書広報課  
〒701-4292 瀬戸内市邑久町尾張300-1  
☎0869-24-7095  
FAX 0869-22-3034  
mail: hiroba@city.setouchi.lg.jp

### 桃井国志☆画文展とギターひき語り

次のとおり「画文展とギターひき語り」を開催します。  
入場は無料です。  
皆さん、ぜひお越しください。



▷開催期間・時間  
9月24日(月・振休)～30日(日)  
午前9時～午後5時(30日は午後4時まで)  
※ギターひき語りは9月24日(月・振休)、  
26日(水)、29日(土)の午後2時から行います。  
▷場所 街角ミュゼ牛窓文化館(牛窓町牛窓2835-1、  
旧中国銀行牛窓支店)  
◎桃井さん ☎0869-34-9028

### ヘルスアップ ウォーキング

美和歩く会では、次のとおりヘルスアップウォーキングを開催します。

須恵古代館から須恵廃寺、寺村を通り美和神社に登り、そこから高山城址を往復する約8kmのコースです。  
美和神社から高山城址までは尾根つたいの縦走路で見晴らしもよく、牛窓オーリーブ園、前島、小豆島、晴れていれば四国の山々まで眺望できます。申し込み不要です。ぜひご参加ください。

▽日時 9月30日(日)  
午前9時～午後3時  
(午前8時50分集合)  
※雨天中止。不明な場合は、お問い合わせください。

▽場所 須恵古代館(長船町西須恵502-2、駐車可)

▽参加費 200円(保険代など)

▽持参するもの  
弁当、飲み物、雨具

◎美和歩く会 妹尾さん  
☎090-7243-6752

### 文芸コーナー (敬称略)

クーラーは要らぬ暮しの青田風  
的場 松葉(牛窓町長浜)

芝刈の匂ひたつ空青き雲  
奥山登志行(牛窓町牛窓)

南天の花の散り敷く狭庭かな  
原野信一郎(牛窓町牛窓)

煙突の島は大島夏霞  
野口 慶子(牛窓町牛窓)

すぎもの早く干せよとほととぎす  
後藤 靖子(牛窓町牛窓)

フェリー待つ波止にあふるる夏帽子  
原野 孝子(牛窓町牛窓)

百選の夕陽の港いなさ吹く  
福本 曙生(牛窓町牛窓)

暑さ来る働き蜂の空しさよ  
谷口 正子(牛窓町牛窓)

被災地に愛と祈りと励ましを  
大倉 衛(長船町飯井)

鉄工所を営みをし我が庭に  
たまに出来る鉄塊いとし  
上山 幸子(邑久町豊安)

原爆の日平和式典テレビ見る  
三十年前参加思い出す  
朝霧 好子(牛窓町鹿忍)

避暑などは余所事として菅家真似  
古集の詩に納涼の旅  
桂舟道人(邑久町山田庄)

猛暑日も四方八方枝伸ばし  
キウリの蔓の妙にたくまし  
舟積由紀子(牛窓町鹿忍)

### 問い合わせ・予約先など

日	休	祝	振替
1 土	◎瀬戸内市体協コンペ 8:00～ 長船カントリークラブ		
2 日	◎瀬戸内市スポーツ吹矢大会 9:00～ 邑久B&G海洋センター		
3 月		休館日(展示替え)	休替
4 火			
5 水	◎3歳児健診【対象:平成27年3月生】 13:15～13:45 ゆめトピア長船		
6 木	◎窓口業務の時間延長 17:15～19:00 瀬戸内市役所		
7 金			
8 土			
9 日	◎瀬戸内市バドミントン大会 8:30～ 邑久中学校体育館 ◎歩こう会 竜の口コース 8:29 邑久駅発		休替
10 月		休替	休替
11 火	◎こころの健康相談 9:00～11:00 ゆめトピア長船		
12 水	◎1歳6か月児健診【対象:平成29年2月生】 13:15～13:45 ゆめトピア長船		
13 木	◎2歳児健診【対象:平成28年5月生】 13:15～13:45 ゆめトピア長船		
14 金	◎離乳食講習会【対象:7～12カ月児】 9:45～10:00 ゆめトピア長船 ◎精神保健福祉相談 13:30～15:00 ゆめトピア長船		
15 土	◎瀬戸内市秋季ペタンク大会 8:30～ 出島公園(牛窓)		
16 日			
17 月	敬老の日		
18 火		休替	休替
19 水	◎住宅増改築相談 9:00～15:00 瀬戸内市役所 ◎乳児健診(4カ月児)【対象:平成30年4月生】 13:15～13:45 ゆめトピア長船		
20 木	◎行政・なやみごと相談 10:00～12:00 瀬戸内市役所 ◎育児相談 9:30～11:00 ゆめトピア長船		
21 金			
22 土			
23 日	秋分の日 ◎瀬戸内市ダブルステニス大会 9:00～ 邑久スポーツ公園		
24 月	振替休日		
25 火		休替	休替
26 水	◎行政・なやみごと相談 10:00～12:00 牛窓支所		
27 木	◎行政・なやみごと相談 10:00～12:00 ゆめトピア長船		
28 金	◎離乳食講習会【対象:4～6カ月児】 9:45～10:00 ゆめトピア長船		
29 土			
30 日	◎瀬戸内市団体対抗ソフトテニス大会 9:00～ 邑久スポーツ公園 ◎瀬戸内市秋季ソフトボール大会 7:00～ 邑久スポーツ公園・長船スポーツ公園 ◎瀬戸内市ミックスダブルス卓球大会 8:30～ 牛窓体育館		

- ① 行政相談(主に行政全般に関する相談)  
【相談員:行政相談委員(予約不要・無料)】  
◎総務課 ☎0869-22-1112
- ② なやみごと相談(主に人権や身近な悩みごとに関する相談)  
【相談員:人権擁護委員(予約不要・無料)】  
◎市民課 ☎0869-22-3922
- ③ 住宅増改築相談  
◎建設課 ☎0869-22-2649
- ④ 育児相談(乳幼児に関する相談)  
◎健康づくり推進課 ☎0869-26-5962
- ⑤ 離乳食講習会  
【対象:生後4カ月以上の乳児の保護者(要予約・無料)、  
定員:4～6カ月児、7・8カ月児、9～12カ月児、各10人】  
◎健康づくり推進課 ☎0869-26-5962
- ⑥ こころの健康相談  
【相談員:臨床心理士(要予約)】  
◎健康づくり推進課 ☎0869-26-5962
- ⑦ 精神保健福祉相談(精神保健福祉に関する相談)  
【相談員:精神科専門医(要予約)】  
◎岡山県備前保健所 ☎086-272-3934
- ⑧ 子どもの健診  
◎健康づくり推進課 ☎0869-26-5962
- ⑨ 窓口業務の時間延長(市民課、税務課、収納推進課の業務の一部)  
※取り扱いができない業務もあります。詳細はお問い合わせください。  
◎市民課 ☎0869-22-1115  
・税務課 ☎0869-22-1114  
・収納推進課 ☎0869-22-2464  
※①～⑨の日は、左のカレンダーをご覧ください。

- ◎消費生活相談(架空請求・訪問販売などに関する相談)  
(予約不要・市役所開庁日に相談受付)  
◎消費生活センター ☎0869-24-8011
- ◎発達障害専門相談  
【相談員:臨床心理士(要予約・相談日はお問い合わせください)】  
◎子ども包括支援センター ☎0869-24-8033

- ◎備前長船刀剣博物館の行事  
◎備前長船刀剣博物館 ☎0869-66-7767
- ◎瀬戸内市立美術館の行事  
◎瀬戸内市立美術館 ☎0869-34-3130
- ◎瀬戸内市体育協会の行事  
◎瀬戸内市体育協会 ☎0869-22-2211  
HP <http://setouchi-taikyo.or.jp/>

◎「古今東西刀匠・職方列伝パートII」(6月29日～9月2日)  
「こんびらさんの名刀展」(9月7日～11月25日)

◎「一追悼・鬼才木彫家が遺したもの—小林陽介遺作展」  
(9月1日～10月21日)

9月17日(月・祝)は「敬老の日」のため、65歳以上の人は、  
瀬戸内市立美術館と備前長船刀剣博物館の入館・観覧料が無料です

本紙 15・16ページ参照



### 人の動き 《平成30年8月1日現在、かつこ内は前月比》

人口	37,543人 (+7)	男	17,978人 (-3)
世帯	15,541世帯 (+14)	女	19,565人 (+10)

### 10月1日(月)が納付期限の市税・保険料

国民健康保険税【3期】 介護保険料【3期】  
※納付には口座振替が便利です。ぜひご利用ください。