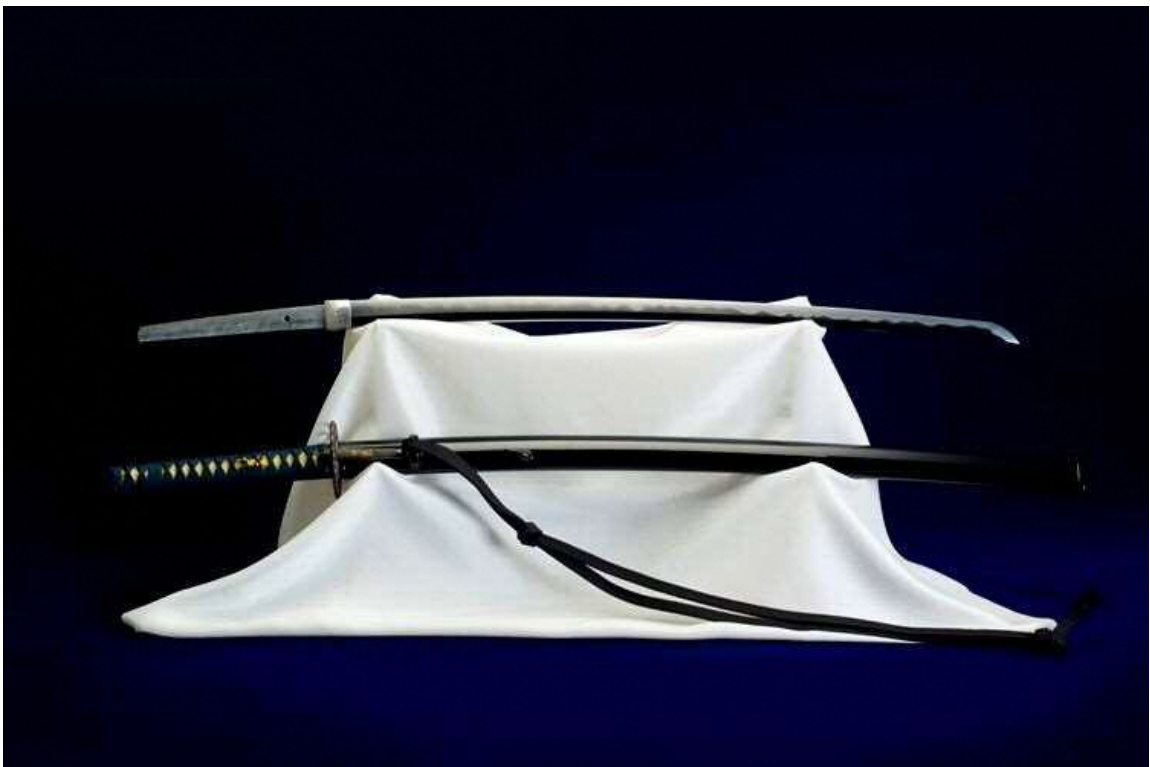


# 令和元年度 瀬戸内市の教育



日本刀文化を守り、未来につなぐ（備前長船刀剣博物館所蔵品）

瀬戸内市教育委員会

## 目 次

### 教育行財政

- |                    |       |
|--------------------|-------|
| 1 瀬戸内市の概要          | - 1 - |
| 2 教育委員会            | - 2 - |
| 3 事務局・教育機関の機構及び職員数 | - 3 - |
| 4 教育財政             | - 4 - |
| 5 教育行政重点目標施策       | - 6 - |

### 資料

- |               |        |
|---------------|--------|
| 1 学校教育施設      | - 20 - |
| 2 瀬戸内市教育研修所組織 | - 24 - |
| 3 研究指定等学校一覧   | - 24 - |
| 4 教育関係委員及び団体  | - 25 - |
| 5 社会教育施設      | - 26 - |
| 6 スポーツ施設      | - 27 - |
| 7 指定文化財・登録文化財 | - 28 - |

# 教育行財政

## 1 瀬戸内市の概要

瀬戸内市は平成16年11月1日に岡山県牛窓町、<sup>うしまど</sup> 邑久町、<sup>おく</sup> 長船町、<sup>おさふね</sup> の3町が合併して誕生し、合併による効果を最大限に活かしながら、新しいまちづくりを進めてきました。

岡山県の東南部に位置し、人口は約37,400人、総面積は125.53 km<sup>2</sup>で、西は岡山市、北と東は備前市に接しています。市の西端を南北に一級河川吉井川が流れ、西部には平野が広がり、東南部には瀬戸内海に面した丘陵地と、長島、前島などの島々があり、豊かな自然と歴史に彩られたまちです。

気候は、瀬戸内海式気候に属し、北は中国山地、南は瀬戸内海をはさんで四国山地にさえぎられ、雨が少なく、非常に温暖なまちです。

古くから開けており、牛窓神社や本蓮寺などの神社仏閣や仏像などの重要文化財、<sup>ほんれんじ</sup> 須恵器の古窯跡群、<sup>こようせき</sup> 朝鮮通信使関連遺跡や城跡などの史跡、竹久夢二の生家、備前長船刀剣のふるさとや、有形無形の文化財、郷土芸能、伝統行事、祭りなど、貴重な歴史や文化資源を有しています。

現在、瀬戸内市では、「人と自然が織りなす しあわせ実感都市 瀬戸内」を将来像とし、暮らす地域にかかわらず、自然に恵まれ、安全安心に暮らせるまちの中で、市民一人ひとりが、夢と希望を持って健康に暮らし、このまちに生まれてよかった、住んでよかったと思える、しあわせが実感できるまちをめざしています。そして、市民一人ひとりがしあわせを実感することで、地域のしあわせをも実現していきます。



## 2 教育委員会

### (1) 瀬戸内市教育委員会

平成31年4月1日現在

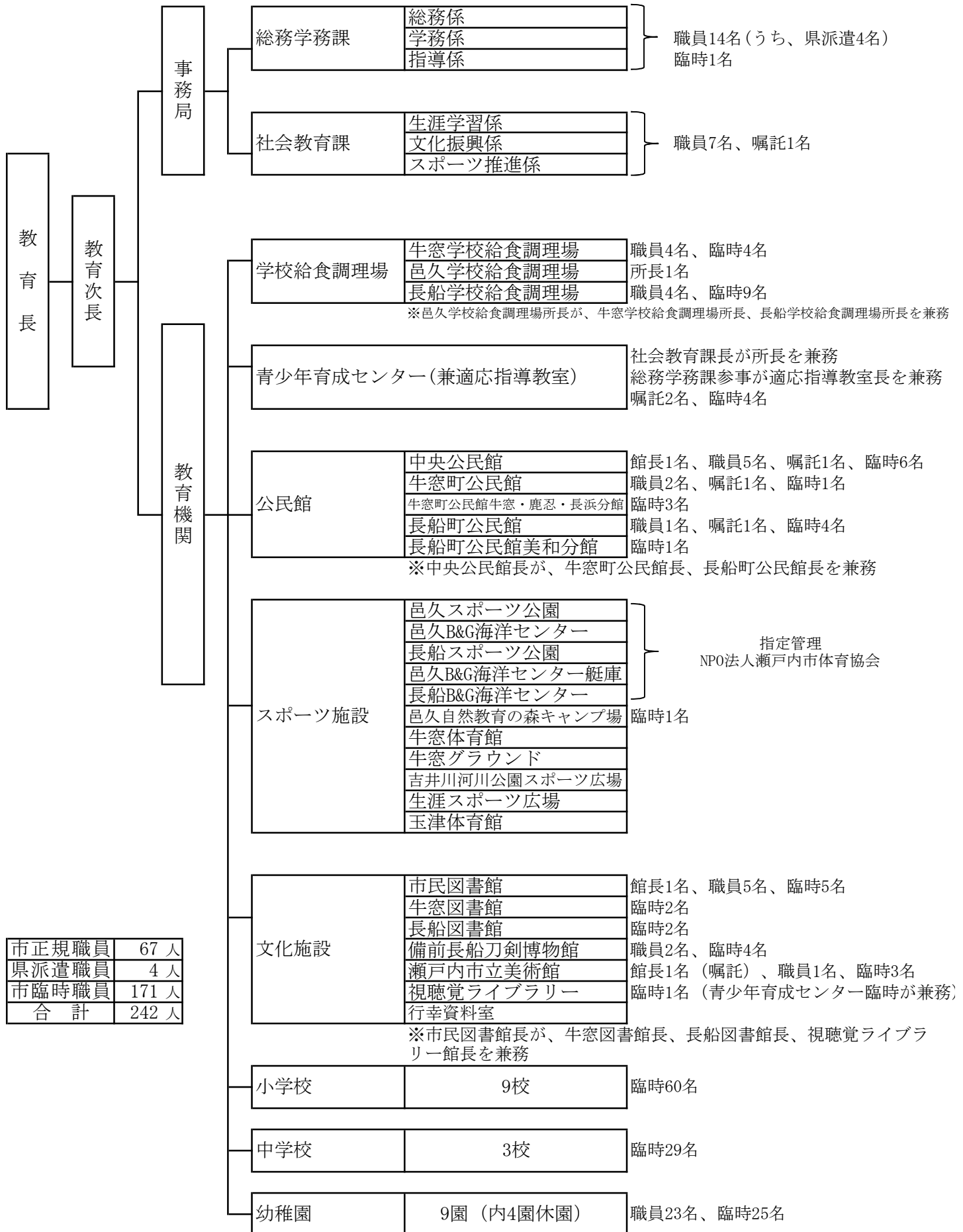
職名	氏名	就任年月日	現任期
教 育 長	東南 信行	H30. 4. 1	H30. 4. 1～ R3. 3. 31
委 員 (教育長職務代理)	淵本 晴生	H25. 4. 1	H27. 12. 25～ R1. 12. 24
委 員	井手 康人	H28. 12. 25	H28. 12. 25～ R2. 12. 24
委 員	藤本 里絵	H29. 12. 25	H29. 12. 25～ R3. 12. 24
委 員	山本 正	H30. 12. 25	H30. 12. 25～ R4. 12. 24

### (2) 歴代の教育委員

氏名	就任年月日	退任年月日
木村 克明	H16. 11. 1	H20. 12. 24
河原 昌文	H16. 11. 1	H16. 12. 24
四十塚 和晃	H16. 11. 1	H19. 12. 24
野崎 俊雄	H16. 11. 1	H16. 12. 24
石原 昌郎	H16. 11. 1	H16. 12. 24
石原 史雄	H16. 12. 25	H20. 12. 24
野口 京子	H16. 12. 25	H19. 12. 24
小林 一征	H16. 12. 25	H20. 12. 4
河原 陽子	H19. 12. 25	H20. 12. 24
入江 明美	H19. 12. 25	H23. 12. 24
日下 弘海	H20. 12. 25	H21. 7. 31
布野 浩子	H20. 12. 25	H25. 2. 24
馬場 俊晴	H20. 12. 25	H25. 12. 24
山崎 宗則	H22. 4. 1	H24. 12. 24
林 修	H23. 12. 25	H25. 3. 31
藤原 一成	H25. 1. 21	H27. 3. 31
水野 勝紀	H20. 12. 25	H28. 12. 24
川島 ゆか	H25. 2. 25	H29. 12. 24
柴崎 伸次	H27. 4. 1	H30. 3. 30
片山 工	H25. 12. 25	H30. 12. 24

### 3 事務局・教育機関の機構及び職員数

平成31年4月1日現在



市正規職員	67人
県派遣職員	4人
市臨時職員	171人
合計	242人

#### 4 教育財政

(1) 瀬戸内市一般会計の概要 (令和元年度 当初予算)

歳出予算総額 18,344,186 千円

(款別)

民生費	農林水産業費	公債費	総務費	教育費	衛生費	土木費	消防費	商工費	議会費	労働費	予備費
30.8%	2.7%	9.7%	11.3%	12.6%	11.3%	15.2%	3.9%	0.9%	1.0%	0.1%	0.5%

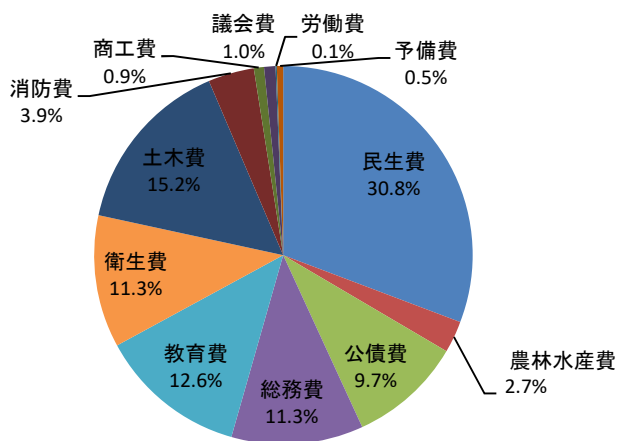
(2) 教育費の各項別予算額

歳出予算総額 2,319,294 千円

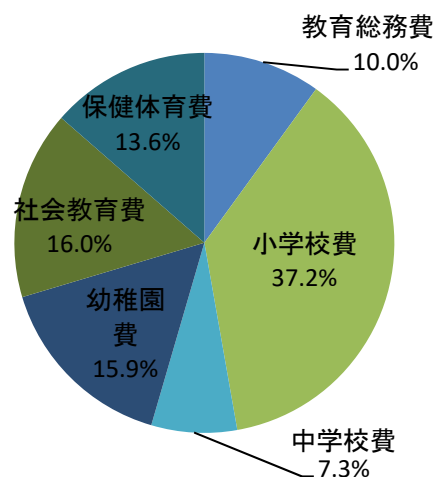
教育総務費	小学校費	中学校費	幼稚園費	社会教育費	保健体育費
千円 231,777	千円 863,246	千円 168,952	千円 368,592	千円 371,777	千円 314,950
10.0%	37.2%	7.3%	15.9%	16.0%	13.6%

(3) 教育費の性質別予算額

性質別	予算額(千円)	構成比 (%)
人件費	506,619	21.9%
物件費	1,096,084	47.3%
維持補修費	42,398	1.8%
扶助費	39,563	1.7%
補助費等	45,050	1.9%
普通建設事業費	564,907	24.4%
積立金	14,953	0.6%
貸付金	9,720	0.4%
合計	2,319,294	100%



瀬戸内市一般会計の概要(款別)



教育費の各項別予算額

## (4) 教育費予算の内訳の推移

(平成30年度 → 令和元年度 当初予算ベース)

(単位：千円)

教育費内訳	平成30年度	令和元年度	差	対前年比	備考
教育総務費	231,513	231,777	264	100.1%	
教育委員会費	1,808	1,818	10	100.6%	
事務局費	229,705	229,959	254	100.1%	
小学校費	474,964	863,246	388,282	181.7%	
学校管理費	336,400	684,240	347,840	203.4%	*1
教育振興費	138,564	179,006	40,442	129.2%	*2
中学校費	363,868	168,952	(194,916)	46.4%	
学校管理費	278,030	77,007	(201,023)	27.7%	*3
教育振興費	85,838	91,945	6,107	107.1%	
幼稚園費	317,589	368,592	51,003	116.1%	
幼稚園費	317,589	368,592	51,003	116.1%	*4
社会教育費	327,777	371,777	44,000	113.4%	
社会教育総務費	27,971	50,564	22,593	180.8%	*5
文化財保護費	8,013	6,787	(1,226)	84.7%	
公民館費	121,592	130,114	8,522	107.0%	
図書館費	100,906	106,640	5,734	105.7%	
博物館費	34,066	41,304	7,238	121.2%	
美術館費	35,229	36,368	1,139	103.2%	
保健体育費	339,005	314,950	(24,055)	92.9%	
保健体育総務費	26,167	25,674	(493)	98.1%	
保健体育施設費	107,515	70,920	(36,595)	66.0%	*6
学校給食共同調理場費	205,323	218,356	13,033	106.3%	
合 計	2,054,716	2,319,294	264,578	112.9%	

\*1：行幸小学校校舎大規模改造工事等による増

\*2：教師用教科書指導書（全教科）購入による増

\*3：邑久中学校校舎北棟大規模改造工事完了による減

\*4：牛窓東幼稚園園舎大規模改造工事による増

\*5：職員給の増（3人から5人に増）

\*6：邑久スポーツ公園テニスコート改修工事完了による減

## 5 教育行政重点目標施策

### 基本方針

瀬戸内市は、平成23年3月に「人と自然が織りなす しあわせ実感都市 瀬戸内」を将来像とした「第2次瀬戸内市総合計画」を策定し、中間年となる平成28年3月に基本計画を見直しました。

平成27年4月1日に施行された「地方教育行政の組織及び運営に関する法律」の改正に伴い、瀬戸内市教育委員会は平成27年度から新教育委員会制度をスタートし、首長が定めることとされた教育大綱については、首長と教育委員会で構成する総合教育会議において、平成27年11月に「瀬戸内市教育大綱」を策定し、その期間を平成27年度から平成32年度（令和2年度）までの6年間としました。

瀬戸内市教育委員会においては、この「瀬戸内市教育大綱」の五つの重点施策を柱とし、本年度に取り組む施策を体系化するとともに、具体的事業内容を明示し、瀬戸内市の教育の一層の充実に向け、諸施策を実施します。

また、施策の推進に当たっては、教育が未来を担う人材を育成する基盤であるとの認識に立ち、関係部局や関係機関、団体との連携を図りながら、市民の期待に応えるよう教育行政を推進してまいります。

#### 重点1「確かな学力、豊かな心、健やかな体の子どもの育成」

学校教育においては、「子どもが楽しく学び成長を実感できるまち」を目標に、各施策の充実を図っていきます。特に、学びの基本は授業であるとの認識のもと、学ぶことは楽しい、もっと学びたいと思う子どもたちが増えるよう、授業及びそれを支える教育環境の改善を推進します。さらに、整備されたICTを効果的に活用し、子どもたちの学習意欲を高めるとともに、分かりやすい授業を目指します。

#### 重点2「子育て・保育・教育を通して子どもの成長を社会総がかりで支援」

未来を担う子どもたちがのびのびと幸せに育つよう、子どもの成長を社会総がかりで支援するまちをつくっていきます。

保育園、幼稚園、小学校の連携により作成した「育ちと学びの共通カリキュラム」を各学校・園で実施し、就学前教育や特別支援教育に係る連絡会を設け、保育園、幼稚園、小学校や関係機関との連携を密にします。

また、家庭教育にかかる学習機会と情報の提供を図り、同時に子どもの健全



な育成を地域全体で図る体制づくりを支援し、子どもの健やかな成長に向けた支援体制について研究を進めます。

### 重点3「生涯にわたり 学びあう市民への効果的支援」

あらゆる年代の市民が生涯にわたり学びたいときに学び、生きがいをもつことができるよう、生涯学習の機会の充実を図っていきます。

そのために、公民館や図書館を中心に、市民の交流を促す学習情報の発信を行うとともに、市民の学習ニーズに基づく環境整備や学習の機会の提供に積極的に取り組みます。

また、安全に安心して学習できるよう、また、多様な学習要求にこたえることが出来るよう公民館や図書館の整備や改修を行っていきます。

### 重点4「健康で活力に満ちた地域社会の形成」

スポーツを通じ市民が健康づくりや体力づくりを日常的、継続的に行うことにより、健やかに暮らせるまちをつくっていきます。

そのために、市民が生涯にわたって、それぞれの体力や年齢、技術、目的に応じて、スポーツに親しむことができる場の提供に努めます。

多くの市民がスポーツの楽しさや爽快感を経験できるようスポーツ活動を支援するとともに、年齢や性別、身体能力に応じて適切に指導できる指導者とボランティアの育成を図ります。

全国大会に出場するなどトップレベルで活躍する選手たちを支援し、広く市民に広報することにより、市民のスポーツに対する関心が高まるようにしていきます。

### 重点5「歴史・文化の保存・継承と活用の推進」

心の豊かさを実感し、潤いのある生活を送るため、故郷として誇りや愛着が持てるような、歴史や文化を大切にすまちをつくっていきます。

そのために、古くから継承されてきた歴史遺産や伝統文化を保護、保存、そして公開し、市民の郷土文化への関心が高まるようにしていきます。また、地域における歴史的風致の維持及び向上に関する法律（歴史まちづくり法）の趣旨に則り、歴史的風致やまちの個性を形づくる伝統文化や文化財を次世代に継承することに努めます。

伝統文化や文化財を活かし、多様な歴史や文化に触れる機会を設け、人と文化の交流による豊かな文化の創造に努めます。

第2次瀬戸内市総合計画

「人と自然が織りなす しあわせ実感都市 瀬戸内市」



瀬戸内市教育大綱

重点1  
「確かな学力、豊かな心、健やかな  
体の子どもの育成」

- 1. 学力向上や生徒指導の充実のための学習環境の改善
- 2. 魅力ある学校施設や教育設備の計画的再整備
- 3. 知・徳・体の基本をなす食育の充実
- 4. 道徳教育、人権教育の推進
- 5. 特別支援教育の充実

重点2  
「子育て・保育・教育を通して子ども  
の成長を社会総がかりで支援」

- 1. 子育ての喜び、楽しさが感じられる子育て支援
- 2. 就学前保育・教育と小学校教育を接続し学びの基礎力を育成
- 3. 家庭教育の充実のための支援
- 4. 支援が必要な子どもへの適切な支援
- 5. 関係機関の連携協力による子どもの健全育成
- 6. 子育て支援を行う地域ボランティア等との連携協力

重点3  
「生涯にわたり 学びあう市民への  
効果的支援」

- 1. 図書館、公民館等における生涯学習機会の充実
- 2. 安全・安心して学習できる生涯学習施設の整備

重点4  
「健康で活力に満ちた地域社会の形  
成」

- 1. 市民の健康づくりや体力づくりのためのスポーツ活動の場所と機会の提供
- 2. 体育協会、スポーツ少年団をはじめ、各種スポーツ団体及び指導者等の育成援助

重点5  
「歴史・文化の保存・継承と活用の  
推進」

- 1. 歴史遺産や伝統文化、豊かな自然を保護・保存し、次世代に継承
- 2. 新たな文化芸術の創造への支援
- 3. 公民館、博物館等における地域の歴史・文化の学習機会の提供
- 4. 子どもたちが故郷を愛する心を育むための歴史・文化の学習の支援

## 重点施策

### 重点1 「確かな学力、豊かな心、健やかな体の子どもの育成」

#### 新しい時代を生きる上で必要な資質・能力を確実に育む教育を実現する

確かな学力、豊かな心、健やかな体の子どもの育成を目指し、子ども一人ひとりに必要な資質や能力を育む教育を実現します。そのために、主要事業や取組によって、学習環境の改善、施設設備の再整備、食育の充実、道德教育や人権教育の推進、特別支援教育の充実を図ります。

#### 1 学力向上や生徒指導の充実のための学習環境の改善 (少人数指導、ICT環境、専門的人材の確保 等)

事業名等	事業の内容
小学校35人学級対応臨時雇用事業	県事業 きめ細やかな指導を行うため、小学校全ての学級を35人以下で編成するための講師を採用する。
外国語指導助手(ALT)幼・小・中派遣事業	事業費 36,624千円 市内にALTを7名配置し、幼稚園児の国際性を豊かにするとともに、小中学校の外国語授業と外国語活動の充実を図る。
非常勤講師等配置事業	事業費 73,749千円 ・教科指導の充実及び複式学級への対応等にあたる。 ・小学校における外国語の教科化に向けて、市内全小学校で専科教員による外国語授業を行う。
学力調査実施事業	事業費 792千円 4月に実施される全国や県の学力調査に合わせて、独自に中学校1年生(社会・理科)を対象に学力調査を、12月頃に小学校5年生(国語・算数)中学校2年生(国語、数学、英語)を対象に学力調査を実施し、学力向上に向けた取組に活かす。 <参考> 全国…小6と中3の国語、算数・数学 県 …小3、4、5と中1の国語、算数・数学、中2の、国語、数学、英語
放課後学習サポート事業	事業費 1,350千円 [小学校のみ県10/10] 小中学校に支援員を配置し、放課後に補足的な学習を実施することで、学習内容や学習習慣の定着を図り、児童生徒の学力向上に資する。

学校力向上事業	事業費 2,500 千円 「道徳の時間の充実」、「外国語教育の充実」、「教育の情報化の推進」の推進のため、市独自で指定校を決定し研究助成を行う。また、各学校の学力向上に向け、研修会や講演会への参加及び開催のための助成を行う。
学力向上プロジェクトチーム	<ul style="list-style-type: none"> <li>市内中学校ブロックごとにプロジェクトチームを編成する。学力・学習状況調査の結果を基に学力向上や家庭学習に関する情報交換、研修、研究を推進し、市全体の学力向上を図る。</li> <li>授業改革推進員及び指導教諭を中心として、市内の小中学校の授業改善を推進する。</li> </ul>
教職員研修の充実	<p>若手・中堅教員の資質能力の育成のため、研修や、授業研究を行い指導主事により指導・助言を行う。</p> <ul style="list-style-type: none"> <li>キャリアステージ別研修</li> <li>「瀬戸内まなび塾」等</li> </ul>

## 2 魅力ある学校施設や教育設備の計画的再整備

事業名等	事業の内容
学校教育施設等整備事業	<p>事業費 689,381 千円</p> <p>学校施設については、老朽化が進み、大規模改造や老朽改修が必要となっている学校が多くなっているため、緊急性に応じて計画的に実施する。さらに、バリアフリー化や省エネルギー化等も含めた施設整備を行い、学校施設の教育的機能及び性能を確保する。</p> <ul style="list-style-type: none"> <li>● 小学校施設整備事業費 556,386 千円 <ul style="list-style-type: none"> <li>牛窓西小学校 特別教室棟防水改修工事</li> <li>邑久小学校 便所棟改修工事</li> <li>邑久小学校 プール改修工事</li> <li>邑久小学校 南棟防水改修実施設計</li> <li>国府小学校 大規模改造実施設計</li> <li>行幸小学校 校舎大規模改造工事（Ⅰ期）</li> <li>行幸小学校 校舎大規模改造（Ⅱ期）実施設計</li> </ul> </li> <li>● 中学校施設整備事業費 3,344 千円 <ul style="list-style-type: none"> <li>牛窓中学校 校舎外壁改修実施設計</li> </ul> </li> <li>● 幼稚園施設整備事業費 129,651 千円 <ul style="list-style-type: none"> <li>牛窓東幼稚園 園舎大規模改造工事</li> </ul> </li> </ul>

## 3 知・徳・体の基本をなす食育の充実

事業名等	事業の内容
安全安心な給食	<p>学校給食に係る衛生管理を徹底するとともに、地元の旬の食材や郷土料理を取り入れた「瀬戸内市共通献立」を毎月実施する。また、アレルギー対応については、食物アレルギー対応マニュアルを基に保護者や医師等から正確な情報を把握し、必要に応じて保護者面接、詳細な献立表の配布を行うなど</p>

	学校や給食調理場等の関係者が連携し児童生徒の安全確保に努め、誤食のないように注意する。
学校給食を教材とした食育の充実	児童生徒の健康の保持増進を図ることはもちろん、「学校給食法」第2条「学校給食の目標」を達成できるよう、栄養教諭が担任や養護教諭と連携し、食に関する指導を効果的、継続的に進める。
学校給食調理等業務委託事業	<p>事業費 88,991千円</p> <ul style="list-style-type: none"> <li>・長船学校給食調理場 36,540千円</li> <li>・邑久学校給食調理場 52,451千円</li> </ul> <p>長船学校給食調理場の調理・配送・洗浄業務を、令和元年8月から民間事業者へ委託する。これにより、厨房内の労務管理の軽減を図るとともに、専門業者のノウハウを活かした衛生管理・社員教育により安全な給食を提供する。また、栄養教諭が栄養管理業務や学校での食育推進に専念できる環境整備を推進する。</p> <p>邑久学校給食調理場についても平成30年度に引き続き、業務委託を継続する。</p>

#### 4 道徳教育、人権教育の推進

事業名等	事業の内容
「道徳の時間」の確保と指導の充実	道徳教育は、学校の全教育活動を通じて推進する。 また、その中核となる「道徳の時間」は、年間35時間を確保し、子どもたちが道徳的価値について考える道徳の実現に努める。
人権教育の充実	人権教育は、学校の全教育活動を通じて推進する。 また、市内小中学校において邑久光明園や長島愛生園への訪問、入所者との交流、ハンセン病問題に係る人権教育を取り入れ、人権尊重の理念に基づいた人権教育を計画的継続的に実施する。

#### 5 特別支援教育の充実

事業名等	事業の内容
就学指導説明会の実施	市内全ての保育園、幼稚園、小学校、中学校の担当者が参加し、適切な就学指導についての留意点や教育支援委員会に向けての手続きの仕方について説明する。(5月第3金曜日)
教育支援委員会の開催	園児、児童生徒の障がいの程度を判定し、適切な就学指導を行うため教育支援委員会を開催する。対象園児の実態を的確に把握するため、教育支援委員による保育園、幼稚園の訪問を行う。(年2回)
学校・園の連携	随時、対象園児や児童を参観し、個々の障がいの状況を把握する。そのために、就学前後の学校・園の連絡を密にするとともに、関係機関とも必要な情報交換や情報提供を積極的に行う。

教育支援員配置事業	事業費 66,047 千円 障がいのある園児児童生徒一人ひとりの教育的ニーズに応じて、多様できめ細やかな支援を充実させるため支援員を配置する。(幼稚園 17 名、小学校 23 名、中学校 7 名)
特別支援教育の充実のための支援	邑久小学校の指導教諭が推進リーダーとして、市内小中学校の特別支援教育に係る授業改善、課題解決のための指導・助言等を行う。

## 重点2 「子育て・保育・教育を通して子どもの成長を社会総がかりで支援」

### すべての子どもの成長を、学校、家庭、地域及び関係機関が緊密に連携協力し、社会総がかりで支援する

幼少期の教育の重要性に鑑み、就学前教育の充実と幼稚園、保育園と小学校が一体となった取組を進めます。その一環として、小学校入学までに身につけたい「基本的な生活習慣」と「学びのスキル」における共通カリキュラムを推進し、教師の指導力向上を図ります。

学校教育と社会教育が連携した取組として、学校、家庭、地域が一体となって学校教育を支援する「学校支援地域本部事業」を全ての学校に設置するなど、一層の充実に努めます。

#### 1 子育ての喜び、楽しさが感じられる子育て支援

事業名等	事業の内容
家庭教育に関する情報や学習機会・集いの場の提供	未就園児の子育て講座「うさぎの学校」、おはなしフェスタ、ブックスタート事業を実施し、学習機会や集いの場の提供、関係機関や地域との連携、子育てに関する情報提供を行う。

#### 2 就学前保育・教育と小学校教育を接続し学びの基礎力を育成 (保・幼・小をつなぐ育ちと学びの共通カリキュラム)

事業名等	事業の内容
共通カリキュラムの充実のための見直し	保育園、幼稚園の年長児後半から就学直後の接続期における子どもの育ちがより円滑に繋がるよう、現在、活用されている共通カリキュラムについて、保育園、幼稚園と小学校が相互理解し連携を取り合いながら、接続期の更なる充実の観点で見直しの取り組みに併せて、小学校におけるスタートカリキュラムの作成に取り組む。 幼小連携協議会研修会において 幼稚園、小学校のカリキュラムについての情報・意見交換を行い、相互理解と円滑な接続のためのカリキュラムの作成に活かしていく。

保育園と幼稚園の合同研修	保育園と幼稚園の充実した交流保育が、就学後の園児の育ちに繋がるよう、近隣の保育園と幼稚園の職員が交流保育の計画や課題などについて一緒に話し合う場をもつ。
保育園、幼稚園と小学校との連携	<p>保育園、幼稚園と小学校との交流会の打ち合わせや就学に向けての引継ぎのために、各地域の学校・園の実情に合わせて連絡会を開催する。また、就学後の学校生活の実態把握や学習意欲の育成のため、保育園、幼稚園、小学校の職員が児童の育ちや変容、課題などの話し合いの場を夏季休業中に設け、相互理解と連携に努める。</p> <p>支援が必要な園児の就学において、就学先の小学校との情報共有や確実な引き継ぎが行えるよう「共通支援シート」を活用する。</p>

### 3 家庭教育の充実のための支援

事業名等	事業の内容
家庭教育学級 開催事業	<p>事業費 150 千円</p> <p>市内の幼稚園単位で組織する家庭教育学級を通して、家庭の教育力を高めるとともに、保護者同士が親睦を図りながら、子育てに関する情報交換や交流できる場を提供する。(5 園)</p>

### 4 支援が必要な子どもへの適切な支援

事業名等	事業の内容
教育支援員配置事業（再掲）	<p>事業費 66,047 千円</p> <p>障がいのある園児児童生徒一人ひとりの教育的ニーズに応じて、多様できめ細やかな支援を充実させるため支援員を配置する。(幼稚園 17 名、小学校 23 名、中学校 7 名)</p>
幼稚園専門相談員（臨床心理士等）巡回指導事業	<p>事業費 468 千円</p> <p>臨床心理士等が年間通して全ての幼稚園を巡回し、教職員に対して支援が必要と思える園児への接し方や保護者への対応の方法などを指導する。</p>
適応指導教室運営事業	<p>事業費 1,922 千円</p> <p>不登校児童生徒に対してアウトリーチ型支援を積極的に実施し、心の開放を図り、自立を育て、学校生活への復帰を支援する。</p>
不登校対策実践研究事業	<p>事業費 4,873 千円 [県 10/10]</p> <p>不登校傾向にある児童の個別の支援カードを作成し、個々の実態に応じた支援方法を実践的に研究したり、不登校問題に対する教員研修の実施や小学校に登校支援員を配置したりするなど、登校しづらい児童への登校支援や相談支援を行う。</p>

保健福祉部との連携	発達障がいに係る課題を中心に幼稚園と保健福祉部との連絡会を開催する。(年2回)
生徒指導員配置事業	事業費 5,042 千円 問題行動を未然に防止するため、警察OBを生徒指導員として邑久中学校と長船中学校に1名ずつ配置する。

## 5 関係機関の連携協力による子どもの健全育成

事業名等	事業の内容
スクールカウンセラー配置事業	県事業 臨床心理士等の資格を有するスクールカウンセラーを全小中学校に配置し、生徒指導に係る相談体制を整える。
スクールソーシャルワーカー(SSW)を活用した行動連携推進事業	県事業 問題行動等への対応だけでなく、気になる児童生徒について早期に支援体制を築く場合などにもSSWを活用する。関係機関からのアプローチを受け入れていない家庭に対して、SSWが家庭訪問し、家庭のニーズに合った支援を行う。
青少年育成センター運営事業	事業費 10,346 千円 低年齢化及び多様化している青少年の非行や問題行動を防止して、青少年の健全育成を図るため、警察や学校等と連携して補導活動を行うとともに、相談活動や有害環境の浄化活動を行う。

## 6 子育て支援を行う地域ボランティア等との連携協力

事業名等	事業の内容
地域学校協働本部事業	事業費 3,310 千円 地域と学校の連携・協働の下、幅広い地域全体で未来を担う子どもの成長を支え、地域を創生する活動を推進するため、地域と学校をつなぐ地域学校協働活動推進員の配置や機能強化により、基盤となる体制を整備する。 (12本部)
地域との交流促進とボランティア育成	図書館や公民館でのおはなし会、子どもを対象とした体験講座の「わくわくチャレンジ」、喜之助フェスティバルの夏のボランティアなどの事業を通して、青少年の活動に関わる地域ボランティアの育成を図る。



### 重点3 「生涯にわたり 学びあう市民への効果的支援」

#### あらゆる年代の市民が生涯にわたり学びたいときに学び、生きがいをもつことができるよう、生涯学習の機会の充実を図る

公民館及び図書館は、市民の生涯学習の拠点として大きな役割を担っています。

公民館では、社会の要請に的確に対応し、地域の学習ニーズを把握しながら、あらゆる世代の人が気軽に集える拠点として事業を推進します。

また、図書館では、今までの図書館の機能に加えて、インターネット等による学びを支援する環境を整備します。

公民館、図書館は同じ敷地内にあることで、お互いの役割や機能を高めあうとともに、連携を図り、市民のニーズや課題を共有しながら運営します。

#### 1 図書館、公民館等における生涯学習機会の充実

事業名等	事業の内容
図書館管理運営事業	事業費 106,640 千円 開館後、4年目を迎える今年度は、開館準備中に整備した資料の年次更新や、情報ニーズへの新たな対応を主眼とした蔵書構築重点事業として、図書購入費を3,000千円増の20,000千円とする予算配分を継続する。 また、岡山連携中枢都市・図書館相互利用による影響もあり利用が堅調に伸びているため、充実したサービスを維持発展させるための人員体制を整える。 昨年度から取り組みを始めた、高齢者福祉、子育て支援、病院事業部などの所管部署との連携による情報提供をより強化し、市民の健康で文化的な生活の向上に資するセミナーや講座を展開する。合わせて、「図書館友の会・もみわフレンズ」との協働による文化事業を推進することにより、市民が主体となったまちづくり活動の推進を支援する。
公民館講座開催事業	事業費 9,277 千円 公民館は、学習ニーズや地域の課題解決のための拠点施設の役割を担い、日本画講座や歴史探訪、地元まるごといただきます講座、地域再発見ウォーキングなど、地域の資源を生かした学習の機会を計画し実施する。また、3年目となる「夢二のふるさと芸術交流プロジェクト事業」については、夢二コンクールやその周知のために行うプレミアムコンサートなど、ゆめトピアを拠点に実施する。一方で、実行委員会は、中央公民館を拠点に市民企画などのコンサートを中心に実施する。2箇所の拠点で夢二プロジェクトを盛り上げるとともに、公民館だよりやホームページなどで、情報をわかりやすく発信する。公民館などで、市民が学んだ成果を広く地域で活用できるような事業を推進する。

## 2 安全・安心して学習できる生涯学習施設の整備

事業名等	事業の内容
公民館管理運営事業	事業費 120,837 千円 市内 3 箇所の公民館を地域の学習拠点として捉え、利用者が安全に安心して学習ができるように、専門業者に保守点検などの作業を委託する。また、中央公民館の外壁クラック等改修工事及び牛窓町公民館耐震補強工事に向けた設計業務を業者へ委託するとともに、長浜分館防水改修工事などの施設整備についても実施する。

## 重点4 「健康で活力に満ちた地域社会の形成」

### 市民が、いつでも、どこでもスポーツに親しみ、健康づくりや体力づくりを行うことができる環境を整備する

スポーツを通じ市民が健康づくりや体力づくりを日常的、継続的に行うことにより、健やかに暮らせるまちにするため、市民が生涯にわたって、それぞれの体力や年齢、技術、目的に応じて、スポーツに親しむことができる場所と機会の提供に努めます。

多くの市民がスポーツの楽しさや爽快感を経験できるようスポーツ活動を支援するとともに、年齢や性別、身体能力に応じて適切に指導できる指導者とボランティアの育成を図ります。

#### 1 市民の健康づくりや体力づくりのためのスポーツ活動の場所と機会の提供

事業名等	事業の内容
体育施設管理運営事業	事業費 5,859 千円 邑久スポーツ公園や長船スポーツ公園などの各スポーツ施設の計画的な修繕を行い、利用者が安全に活動できるように施設を整備する。学校体育施設については、利用団体等の利用調整を行い、効率的な利用と市民の健康づくり活動につながるよう支援する。
スポーツ公園等指定管理料	事業費 43,708 千円 邑久スポーツ公園、長船スポーツ公園、邑久B&G海洋センター、長船B&G海洋センター及び邑久B&G海洋センター艇庫については、その円滑な施設運営のため、NPO法人瀬戸内市体育協会による指定管理制度の導入を継続する。
牛窓グラウンドトイレ改修工事	事業費 14,763 千円 牛窓グラウンドトイレを改修し、安全かつ安心で快適なスポーツ環境の整備を図ることにより、市民のスポーツ活動の充実を促進する。
牛窓体育館耐震診断	事業費 6,590 千円 安全かつ安心な施設利用を提供するため、牛窓体育館の耐震診断を行う。耐震診断後はその結果に応じて、関係機関と調整を図りながらスポーツ活動の充実を促進する。

#### 2 体育協会、スポーツ少年団をはじめ、各種スポーツ団体及び指導者等の育成支援

事業名等	事業の内容
スポーツ団体の育成支援事業	事業費 6,977 千円 体育協会、スポーツ少年団等の団体を育成支援することにより、競技スポーツの振興、スポーツの機会の提供を充実させる。

## 重点5 「歴史・文化の保存・継承と活用の推進」

### 心豊かで潤いのある暮らしのために歴史・文化等の地域資源を活用する

心の豊かさを実感し、潤いのある生活を送るためには、故郷として誇りや愛着が持てるような歴史や文化を大切にすまちを実現する必要があります。そのために、古くから継承されてきた歴史遺産や伝統文化を保護、保存、公開し、市民の郷土文化への関心が高まるように努めます。また、地域における歴史的風致の維持及び向上に関する法律（歴史まちづくり法）の趣旨に則り、歴史的風致やまちの個性を形づくる伝統文化や文化財を次世代に継承することに努めます。

伝統文化や文化財を活かし、多様な歴史や文化に触れる機会を設け、人と文化の交流による豊かな文化の創造に努めます。

#### 1 歴史遺産や伝統文化、豊かな自然を保護・保存し、次世代に継承

事業名等	事業の内容
指定文化財の保存・活用事業	事業費 3,678 千円 県指定重要無形文化財の弘法寺跏供養の沿革や現状を把握し、過去の記録を残すとともに、今後の保存継承と周知を図るため、国・県の補助を受け3カ年事業の3カ年目事業として実施する。 市指定の民俗文化財や伝統芸能を保存継承するため、管理団体や伝統文化活動団体への支援を継続して行う。

瀬戸内市所在指定文化財件数一覧

区分	国指定 (件)	県指定 (件)	市指定 (件)
建造物	4	6	13
絵画	3	1	6
彫刻	5	3	11
工芸品	4	10	4
石造物			3
考古資料			2
歴史資料		1	
書籍、典籍		1	
史跡	3	4	9
天然記念物			3
無形文化財		3	0
有形民俗文化財		4	17
無形民俗文化財		4	3
合計	19	37	71
国登録有形文化財	17		
記録作成等の措置を講ずべき無形の民俗文化財	2		

## 2 新たな文化芸術の創造への支援

事業名等	事業の内容
市民の文化活動への支援事業	事業費 648 千円 文化協会への補助を通して、市民の芸術文化活動への支援を行う。

## 3 公民館、博物館等における地域の歴史・文化の学習機会の提供

事業名等	事業の内容
博物館・美術館管理運営事業	事業費 63,482 千円 市民に身近な公民館及び図書館とともに、博物館や美術館においても施設の特性を活かし学習情報を発信し、体験活動や学習の場の提供を行う。 刀剣博物館においては、日本刀に関連する伝統文化や伝統技術を体験しながら学習する場を提供する。 美術館においては対話型鑑賞法により美術に親しみをもてる場を提供する。
図書館管理運営事業	市民図書館の中に、「せとうち発見の道」という郷土資料を移動軸に沿って展示するコーナーを設けることによって、実物資料と図書資料から地域の歴史・文化が複合的に学習できるようにする。
公民館講座開催事業	公民館主催事業として、地域の特性(歴史・文化)を活かし、歴史探訪瀬戸内を知る！事業、地域再発見ウォーキング、牛窓を楽しむ講座、菊づくり講座、日本画の魅力に触れよう講座等を開催し、地域の歴史・文化を楽しく学ぶ学習機会を年間通じて随時提供する。

## 4 子どもたちが故郷を愛する心を育むための歴史・文化の学習の支援

事業名等	事業の内容
小学校社会科副読本の活用	小学校3・4年生が使用する社会科副読本「ぼくのわたしの瀬戸内市」の活用により、小学校社会科授業における地域学習の指導向上を図る。

## 資料

### 1 学校教育施設

#### (1) 学校関係一覧

#### 小学校

学校名	所在地	学級数		児童数	職員数		設置年度
		通常	特別支援		県費職員	市費職員	
牛窓東小	瀬戸内市牛窓町牛窓4433-10	6	2	86	12 (3)	(5)	M6
牛窓西小	瀬戸内市牛窓町鹿忍2166	6	2	69	14 (3)	(5)	M5
牛窓北小	瀬戸内市牛窓町長浜3677	6		56	10 (3)	(6)	M5
邑久小	瀬戸内市邑久町山田庄610	23	7	708	44 (8)	(10)	S44
今城小	瀬戸内市邑久町大富25	7	2	166	17 (2)	(8)	M29
裳掛小	瀬戸内市邑久町虫明2	4	1	37	9 (5)	(7)	M38
美和小	瀬戸内市長船町東須恵1666	6		52	11 (2)	(6)	M36
国府小	瀬戸内市長船町福里853	11	4	282	24 (7)	(9)	M41
行幸小	瀬戸内市長船町服部163	12	4	361	23 (10)	(11)	M35
計		81	22	1,817	164 (43)	(67)	

( ) は嘱託・臨時職員(外数)

#### 中学校

学校名	所在地	学級数		生徒数	職員数		設置年度
		通常	特別支援		県費職員	市費職員	
牛窓中	瀬戸内市牛窓町牛窓6446	3	2	115	14 (7)	(10)	S22
邑久中	瀬戸内市邑久町山手2	12	2	424	34 (9)	(9)	S55
長船中	瀬戸内市長船町牛文1010	10	2	338	28 (5)	(11)	S22
計		25	6	877	76 (21)	(30)	

( ) は嘱託・臨時職員(外数)

## 幼稚園

幼稚園名	所在地	学級数	園児数	職員数	設置年度
牛窓東幼	瀬戸内市牛窓町牛窓4433-8	3	29	4 (3)	M39
牛窓西幼	瀬戸内市牛窓町鹿忍2205	休園中 (H26.4.1~)			S2
牛窓北幼	瀬戸内市牛窓町長浜3677	休園中 (H28.4.1~)			S26
邑久幼	瀬戸内市邑久町山田庄736	6	112	8 (8)	S46
今城幼	瀬戸内市邑久町向山588-8	2	12	3 (3)	S54
裳掛幼	瀬戸内市邑久町虫明992	休園中 (H19.4.1~)			S24
美和幼	瀬戸内市長船町東須恵1666	休園中 (H31.4.1~)			S28
国府幼	瀬戸内市長船町福里839	3	49	4 (5)	T11
行幸幼	瀬戸内市長船町服部160-1	3	51	4 (6)	S4
計		17	253	23 (25)	

産休・育休の職員は除く  
( ) は嘱託・臨時職員 (外数)

## 学校給食調理場

調理場名	所在地	給食対象人数 (児童、生徒、園児)	県費栄養教諭	備考
牛窓学校給食調理場	瀬戸内市牛窓町牛窓4957-1	355	1	
邑久学校給食調理場	瀬戸内市邑久町尾張1156-1	1,459	2	
長船学校給食調理場	瀬戸内市長船町福里836-5	1,133	1	
計		2,947	4	

(令和元年5月1日現在)



(2) 施設

小学校

学校名	校地面積 (㎡)		建物面積 (㎡)								備考
	全校地面積	左のう ち運動 場面積	校舎				屋内運動場				
			鉄筋コン クリート造	鉄骨造	木造	計	鉄筋コン クリート造	鉄骨造	木造	計	
牛窓東小	10,047	6,180	2,258	19	6	2,283	688			688	
牛窓西小	10,982	4,806	2,458			2,458	83	779		862	
牛窓北小	11,298	5,348	1,573	112	28	1,713	805			805	
邑久小	19,100	8,653	4,049	664		4,713		880		880	
今城小	11,358	7,123	2,056	18		2,074		606		606	
裳掛小	8,482	6,012	1,308	634		1,942		681		681	
美和小	17,086	10,900	1,973	53		2,026		609		609	
国府小	16,786	8,336	3,521		95	3,616		609		609	
行幸小	18,175	12,001	4,065	97	23	4,185		846		846	
計	123,314	69,359	23,261	1,597	152	25,010	1,576	5,010		6,586	

中学校

学校名	校地面積 (㎡)		建物面積 (㎡)								備考
	全校地面積	左のう ち運動 場面積	校舎				屋内運動場				
			鉄筋コン クリート造	鉄骨造	木造	計	鉄筋コン クリート造	鉄骨造	木造	計	
牛窓中	23,572	14,281	4,715			4,715		1,428		1,428	
邑久中	41,621	25,841	5,487	126		5,613		1,454		1,454	
長船中	43,385	18,400	3,673	504		4,177		1,460		1,460	
計	108,578	58,522	13,875	630		14,505		4,342		4,342	



## 幼稚園

幼稚園名	校地面積 (㎡)		建物面積 (㎡)				備考
	全校地面積	左のうち運動場面積	鉄筋コンクリート造	鉄骨造	木造	合計	
牛窓東幼	1,358	852	655		12	667	
牛窓西幼	883	503	458		8	466	
牛窓北幼	1,064	647		18	255	273	
邑久幼	4,558	1,796	1,104	5		1,109	
今城幼	2,828	494	403			403	
裳掛幼	2,122	1,522			343	343	
美和幼	2,360	1,500		459		459	
国府幼	3,771	1,456		772		772	
行幸幼	3,616	2,150	1,273			1,273	
計	22,560	10,920	3,893	1,254	618	5,765	

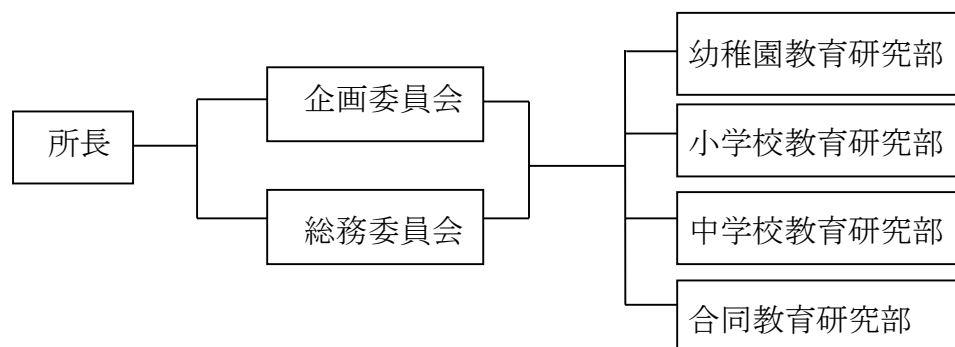
## 学校給食調理場

調理場名	敷地面積 (㎡)	建物面積 (㎡)				備考
		鉄筋コンクリート造	鉄骨造	木造	合計	
牛窓学校給食調理場	885		721		721	H7.2建築
邑久学校給食調理場	3,332	1,229			1,229	H13.12建築
長船学校給食調理場	2,230	1,335			1,335	H16.3建築
計	6,447	2,564	721	0	3,285	

(平成31年4月1日現在)



## 2 瀬戸内市教育研修所組織



## 3 研究指定等学校一覧

	学校名	事業主体	事業名	指定期間	備考
1	牛窓中学校区 4小中学校	瀬戸内市教委	学力向上プロジェクトチーム	H21～	学力向上 小中連携
2	邑久中学校区 4小中学校	瀬戸内市教委	学力向上プロジェクトチーム	H21～	学力向上 小中連携
3	長船中学校区 4小中学校	瀬戸内市教委	学力向上プロジェクトチーム	H21～	学力向上 小中連携
4	邑久小学校 国府小学校 行幸小学校 今城小学校	県・市	不登校対策実践研究事業	H27～ H28～ H29～ H31(R1) ～	不登校対応
5	国府小学校	国・県・市	地域学校協働本部事業	H23～	地域連携
6	邑久中学校	国・県・市	地域学校協働本部事業	H23～	地域連携
7	牛窓北小学校	国・県・市	地域学校協働本部事業	H24～	地域連携
8	邑久小学校	国・県・市	地域学校協働本部事業	H24～	地域連携
9	長船中学校	国・県・市	地域学校協働本部事業	H24～	地域連携
10	今城小学校	国・県・市	地域学校協働本部事業	H25～	地域連携
11	美和小学校	国・県・市	地域学校協働本部事業	H25～	地域連携
12	牛窓東小学校	国・県・市	地域学校協働本部事業	H26～	地域連携
13	裳掛小学校	国・県・市	地域学校協働本部事業	H26～	地域連携
14	牛窓西小学校	国・県・市	地域学校協働本部事業	H27～	地域連携
15	行幸小学校	国・県・市	地域学校協働本部事業	H27～	地域連携
16	牛窓中学校	国・県・市	地域学校協働本部事業	H29～	地域連携
17	行幸小学校 牛窓東小学校 今城小学校 邑久中学校	瀬戸内市教委	瀬戸内市次世代型教育実践研究事業	H31(R1)	・教育の情報化の推進 ・道徳教育の充実 ・外国語教育の充実 ・道徳教育の充実
18	今城小学校	岡山県教委	小学校英語教育拠点校事業	H31(R1)	外国語教育の充実
19	長船中学校	岡山県教委	授業改善研修会	H31(R1)	学力向上

#### 4 教育関係委員及び団体

##### (1) 学校教育関係委員

職名	委員数(人)	任期(年)	備考
学校給食調理場運営委員会委員	20	1	
奨学生選考委員会委員	6	2	
教育支援委員会委員	15	1	
いじめ問題対策専門委員	7	1	
いじめ問題対策連絡協議会委員	9	1	

##### (2) 社会教育関係委員

職名	委員数(人)	任期(年)	備考
社会教育委員	10	2	
社会教育指導員	4	1	社会教育課1、中央公民館1、牛窓町公民館1、長船町公民館1
青少年問題協議会委員	13	2	
文化財保護委員	9	2	
スポーツ推進委員	21	2	
スポーツ推進審議会委員	6	2	
公民館運営審議会委員	10	2	
図書館協議会委員	9	2	
備前長船刀剣博物館協議会委員	9	2	
美術館協議会委員	7	2	
弘法寺脚供養総合調査委員会委員	7	3	
教育支援活動運営委員会委員	12	1	
地域学校協働活動推進員	22	1	

##### (3) 社会教育関係団体

団体名	構成	構成人数(人)
FOS少年団連盟	4単位団	43(リーダー含む)
青年団	1団体	44
婦人協議会	1団体	80
P T A連合会	1団体(17校園)	2,765
文化協会	18専門部 91団体	
スポーツ少年団	9専門部 17団	477(指導者含む)
体育協会	16専門部	43(正会員数)
B&G瀬戸内市海洋クラブ	1団体	27(指導員含む)

(平成31年4月1日現在)

## 5 社会教育施設

施設名	所在地	構造	延床面積 (㎡)	建築年
牛窓町公民館	瀬戸内市牛窓町牛窓4910-1	鉄筋コンクリート3階建	2,116	昭和55年5月 (平成19年開設)
牛窓町公民館牛窓分館	瀬戸内市牛窓町牛窓3056	鉄筋コンクリート2階建	336	昭和54年 (平成16年開設)
牛窓町公民館鹿忍分館	瀬戸内市牛窓町鹿忍921	鉄筋コンクリート2階建	326	昭和54年 (平成16年開設)
ふれあい棟		木造平屋建	151	平成15年 (平成27年開設)
牛窓町公民館長浜分館	瀬戸内市牛窓町長浜3490-1	鉄筋コンクリート2階建	554	昭和56年 (平成16年開設)
街角ミュージゼ牛窓文化館	瀬戸内市牛窓町牛窓2835-1	鉄筋コンクリート平屋建	104	大正8年 (平成14年開設)
瀬戸内市立美術館	瀬戸内市牛窓町牛窓4911	鉄筋コンクリート4階建	1,330	平成5年 (平成22年開館)
中央公民館	瀬戸内市邑久町尾張465-1	鉄筋コンクリート5階建	3,123	昭和58年3月31日
瀬戸内市民図書館	瀬戸内市邑久町尾張465-1	鉄筋コンクリート2階建	2,399	平成28年6月1日開館 (平成22年図書館開設)
瀬戸内市長船図書館	瀬戸内市長船町土師1175-1	鉄筋コンクリート2階建	136	昭和47年(平成29年3月図書館部分改修) (平成28年6月1日開設)
瀬戸内市牛窓図書館	瀬戸内市牛窓町牛窓4911	鉄筋コンクリート4階建	422	平成5年 (平成28年6月1日開設)
視聴覚ライブラリー	瀬戸内市邑久町尾張465-1	鉄筋コンクリート平屋建	321	昭和57年 (平成16年開設)
福田地域コミュニティセンター	瀬戸内市邑久町福中549	木造平屋建	180	昭和47年
今城地域コミュニティセンター	瀬戸内市邑久町福山487-4	鉄筋コンクリート平屋建	299	昭和61年
天体観測所(邑宝)	瀬戸内市邑久町尾張482-1	ガラスファイバー製	9	平成6年
門田貝塚史跡公園	瀬戸内市邑久町尾張字門田220外		5,219	平成10年(開園)
長船町公民館	瀬戸内市長船町土師1175-1	鉄筋コンクリート2階建	1,750	昭和47年
長船町公民館美和分館	瀬戸内市長船町飯井190-1	木造平屋建	392	昭和61年 (平成16年開設)
須恵古代館	瀬戸内市長船町西須恵502-2	鉄骨2階建	115	平成8年
備前長船刀剣博物館	瀬戸内市長船町長船966	鉄筋コンクリート2階建	732	昭和58年
今泉俊光刀匠記念館	瀬戸内市長船町長船966	鉄筋コンクリート平屋建	88	平成10年
備前おさふね刀剣の里	瀬戸内市長船町長船966	木造平屋建	847	平成16年

(平成31年4月1日現在)

## 6 スポーツ施設

施設名	所在地	敷地面積 (㎡)	備考
牛窓グラウンド	瀬戸内市牛窓町牛窓1099-343	10,000	
牛窓体育館	瀬戸内市牛窓町牛窓6444	1,260	利用停止中
邑久B&G海洋センター艇庫	瀬戸内市牛窓町牛窓5414-6	55	指定管理
邑久スポーツ公園	瀬戸内市邑久町下山田1711-3	55,880	指定管理
邑久B&G海洋センター	瀬戸内市邑久町下山田1711-3	3,578	指定管理
邑久自然教育の森キャンプ場	瀬戸内市邑久町豊原2939-38	23,991	
吉井川河川公園スポーツ広場	瀬戸内市邑久町豆田636先 河川敷から豆田776-5先河 川敷	33,250	利用停止中
邑久浄化センター生涯スポーツ広場	瀬戸内市邑久町豊原604-1	4,900	
玉津体育館	瀬戸内市邑久町尻海2970	436	
長船スポーツ公園	瀬戸内市長船町土師2195	21,477	指定管理
長船B&G海洋センター	瀬戸内市長船町福里833-1	5,624	指定管理

(平成31年4月1日現在)

## 7 指定文化財・登録文化財

### 【国指定】（19件）

番号	指定種別	指定年月日	件名	時期	所在地	管理者
1	絵画	M. 34. 8. 2	絹本著色仏涅槃図	鎌倉	牛窓町千手	遍明院
2	絵画	M. 34. 8. 2	絹本著色阿弥陀二十五菩薩来迎図	鎌倉	牛窓町千手	遍明院
3	絵画	M. 34. 8. 2	絹本著色中不動三十六童子左右両界曼荼羅図〔三幅〕	室町	牛窓町鹿忍	宝光寺
4	彫刻	S. 34. 6. 27	木造阿弥陀如来立像（附像内納入文書）	鎌倉	牛窓町千手	東寿院
5	彫刻	T. 6. 8. 13	木造五智如来坐像〔五軀〕	平安	牛窓町千手	遍明院
6	彫刻	M. 34. 8. 2	木造 薬師如来坐像	平安	邑久町北島	餘慶寺
7	彫刻	T. 6. 8. 13	木造 聖観音立像	平安	邑久町北島	餘慶寺
8	彫刻	H. 23. 6. 27	木造 千手観音立像	平安	邑久町豊原	大賀島寺
9	工芸品	T. 11. 4. 13	大薙刀盛光（附黒漆柄薙刀拵）	室町	牛窓町千手	遍明院
10	工芸品	M. 34. 8. 2	藍韋威肩白腹巻（附咽輪2）	南北朝	牛窓町千手	遍明院
11	工芸品	S. 44. 6. 20	木造彩色菊牡丹透華鬘（附黒漆箱）	室町	牛窓町千手	弘法寺
12	工芸品	M. 34. 8. 2	色々威甲冑	南北朝	邑久町北島	豊原北島神社
13	建造物	S. 17. 6. 26	本蓮寺本堂	室町	牛窓町牛窓	本蓮寺
14	建造物	S. 33. 5. 14	本蓮寺番神堂（東中西祠）	室町	牛窓町牛窓	本蓮寺
15	建造物	S. 45. 6. 17	本蓮寺中門（四脚門）	室町	牛窓町牛窓	本蓮寺
16	建造物	S. 54. 5. 21	餘慶寺 本堂	室町	邑久町北島	餘慶寺
17	史跡	S. 61. 2. 5	寒風古窯跡群	飛鳥	牛窓町長浜	瀬戸内市
18	史跡	H. 6. 10. 11	朝鮮通信使遺跡	江戸	牛窓町牛窓	本蓮寺他
19	史跡	S. 60. 3. 6	門田貝塚	弥生～鎌倉	邑久町尾張	瀬戸内市

### 【県指定】（37件）

番号	指定種別	指定年月日	件名	時期	所在地	管理者
1	絵画	S. 35. 4. 26	若宮八幡宮 欧風絵馬	江戸	邑久町尻海	若宮八幡宮
2	彫刻	H. 12. 3. 28	被仏	鎌倉	牛窓町千手	弘法寺
3	彫刻	H. 12. 3. 28	行道面（観音・地藏・童子）	室町	牛窓町千手	弘法寺
4	彫刻	S. 54. 3. 27	木造十一面観音立像	平安	邑久町北島	餘慶寺
5	工芸品	S. 34. 3. 27	磬	鎌倉	牛窓町千手	弘法寺
6	工芸品	S. 63. 4. 1	黒韋威鎧	中世	牛窓町牛窓	五香宮
7	工芸品	H. 10. 3. 24	太鼓形酒筒（太鼓樽）	室町	牛窓町千手	遍明院
8	工芸品	H. 10. 3. 24	馬具（面繫・胸繫・尻繫の三繫と手綱）	平安	牛窓町牛窓	五香宮
9	工芸品	S. 34. 3. 27	梵鐘	室町	邑久町北島	餘慶寺
10	工芸品	S. 31. 4. 1	永正銘備前焼花瓶	室町	邑久町本庄	静円寺
11	工芸品	S. 31. 4. 1	永禄銘備前焼花瓶	室町	邑久町本庄	静円寺
12	工芸品	H. 6. 4. 5	紅糸素懸威銀箔押二枚胴具足	室町	邑久町豊原	大賀島寺
13	工芸品	H. 12. 3. 28	杏葉形轡	鎌倉	邑久町北島	豊原北島神社
14	工芸品	H. 12. 3. 28	桃形轡	江戸	邑久町北島	豊原北島神社
15	古文書	S. 34. 3. 27	足利尊氏御教書	室町	牛窓町千手	弘法寺

16	歴史資料	H. 28. 2. 5	朝鮮通信使関係資料 9 点	江戸	牛窓町牛窓	本蓮寺
17	建造物	S. 55. 4. 8	本蓮寺 三重塔	江戸	牛窓町牛窓	本蓮寺
18	建造物	S. 57. 4. 9	本蓮寺 祖師堂	江戸	牛窓町牛窓	本蓮寺
19	建造物	H. 7. 4. 7	弘法寺 山門	江戸	牛窓町千手	弘法寺
20	建造物	S. 31. 4. 1	静円寺 本堂	江戸	邑久町本庄	静円寺
21	建造物	S. 35. 8. 23	静円寺 多宝塔	江戸	邑久町本庄	静円寺
22	建造物	H. 14. 3. 12	餘慶寺 三重塔 (附棟札 4 枚)	江戸	邑久町北島	餘慶寺
23	史跡	S. 34. 3. 27	鹿歩山古墳	古墳	牛窓町鹿忍	個人
24	史跡	S. 34. 3. 27	二塚山古墳	古墳	牛窓町鹿忍	個人
25	史跡	S. 34. 3. 27	花光寺山古墳	古墳	長船町服部	服部町内会・宝壽院 (華光寺)
26	史跡	S. 34. 3. 27	築山古墳	古墳	長船町西須恵	側農事実行組合・個人
27	無形文化財	H. 8. 7. 30	備前焼製作技術 (森 才蔵)		牛窓町長浜	森 才蔵 (陶岳)
28	無形文化財	H23. 3. 4	虫明焼製作技術 (黒井完治)		邑久町虫明	黒井完治 (千左)
29	無形文化財	H31. 3. 8	備前焼製作技術 (隠崎隆一)		長船町磯上	隠崎隆一
30	有形民俗文化財	S. 47. 12. 9	絵馬おかげ参りの囃	江戸	牛窓町牛窓	牛窓神社
31-1	有形民俗文化財	S. 62. 4. 3	牛窓だんじり (だんじり飛龍丸)	明治	牛窓町牛窓	保存会
31-2	有形民俗文化財	S. 62. 4. 3	牛窓だんじり (獅子だんじり)	江戸	牛窓町牛窓	保存会
31-3	有形民俗文化財	S. 62. 4. 3	牛窓だんじり (中浦だんじり)	江戸	牛窓町牛窓	保存会
31-4	有形民俗文化財	S. 62. 4. 3	牛窓だんじり (関町だんじり)	江戸	牛窓町牛窓	保存会
31-5	有形民俗文化財	S. 62. 4. 3	牛窓だんじり (東町だんじり)	明治	牛窓町牛窓	保存会
31-6	有形民俗文化財	S. 62. 4. 3	牛窓だんじり (沖だんじり)	江戸	牛窓町鹿忍	保存会
31-7	有形民俗文化財	S. 62. 4. 3	牛窓だんじり (東だんじり)	明治	牛窓町鹿忍	保存会
31-8	有形民俗文化財	S. 62. 4. 3	牛窓だんじり (唐獅子だんじり)	江戸	牛窓町鹿忍	保存会
32	有形民俗文化財	H. 2. 4. 3	笠加熊野比丘尼関係資料	江戸	邑久町下笠加	個人
33	有形民俗文化財	H. 26. 3. 4	若宮八幡宮奉納絵馬及び模型和船	江戸	邑久町尻海	若宮八幡宮
34	無形民俗文化財	S. 32. 5. 13	弘法寺脚供養	鎌倉	牛窓町千手	保存会
35	無形民俗文化財	S. 35. 8. 23	唐子踊		牛窓町牛窓	保存会
36	無形民俗文化財	S. 35. 8. 23	太刀踊		牛窓町牛窓	綾浦区
37	無形民俗文化財	H. 13. 3. 23	粟利郷太刀踊		牛窓町長浜	保存会

【市指定】 (7 1 件)

番号	指定種別	指定年月日	件 名	時期	所在地	管理者
1	絵画	H. 16. 11. 1	十三仏図	室町	牛窓町千手	遍明院
2	絵画	H. 16. 11. 1	阿弥陀三尊来迎図		牛窓町千手	遍明院
3	絵画	H. 16. 11. 1	釈迦十六善神画像	室町	牛窓町鹿忍	宝光寺
4	絵画	H. 16. 11. 1	虚空蔵求聞持法本尊画像	室町	牛窓町鹿忍	宝光寺
5	絵画	H. 16. 11. 1	五大力吼画像	桃山	牛窓町鹿忍	宝光寺
6	絵画	H. 16. 11. 1	三宝荒神諸眷属画像	桃山	邑久町豊原	大賀島寺
7	彫刻	H. 16. 11. 1	阿弥陀如来坐像	江戸	牛窓町千手	弘法寺
8	彫刻	H. 16. 11. 1	薬師如来坐像	平安	牛窓町鹿忍	宝光寺
9	彫刻	H. 16. 11. 1	男神坐像 (伝菅原道真像)	室町	牛窓町鹿忍	鹿忍神社



10	彫刻	H. 16. 11. 1	菩薩坐像（本地仏）	平安	牛窓町鹿忍	鹿忍神社
11	彫刻	H. 16. 11. 1	胎蔵界大日如来坐像	室町	牛窓町牛窓	真光院
12	彫刻	H. 16. 11. 1	千手観音立像	平安	牛窓町牛窓	真光院
13	彫刻	H. 16. 11. 1	餘慶寺 恵亮院毘沙門天立像	平安	邑久町北島	恵亮院
14	彫刻	H. 16. 11. 1	薬師如来坐像	江戸	邑久町庄田	朝日寺
15	彫刻	H. 16. 11. 1	薬師如来立像（本尊胎内仏）	江戸	邑久町庄田	朝日寺
16	彫刻	H. 16. 11. 1	夜叉神形立像	桃山	邑久町豊原	大賀島寺
17	彫刻	H. 26. 4. 23	妙興寺金剛力士立像 2 軀	江戸	長船町福岡	妙興寺
18	石造物	H. 16. 11. 1	石造 地蔵菩薩坐像	室町	牛窓町鹿忍	宝光寺
19	石造物	H. 16. 11. 1	不動・阿弥陀・地蔵三尊石仏	江戸	牛窓町鹿忍	鹿忍東区
20	石造物	H. 16. 11. 1	石燈籠	江戸	邑久町尻海	若宮八幡宮
21	工芸品	H. 16. 11. 1	鼓胴	鎌倉	牛窓町千手	遍明院
22	工芸品	H. 16. 11. 1	虫明焼（67種類96点）	江戸	邑久町尾張	瀬戸内市
23	工芸品	H. 16. 11. 1	祐定寄進の梵鐘	鎌倉	長船町長船	西方寺（慈眼院）
24	工芸品	H. 16. 11. 1	片山日子神社算額	明治	長船町土師	片山日子神社
25	考古資料	H. 16. 11. 1	菊花双雀鏡	平安	牛窓町千手	遍明院
26	考古資料	H. 16. 11. 1	広高八幡宮文字瓦	室町	長船町東須恵	広高八幡宮
27	建造物	H. 16. 11. 1	本蓮寺 山門	江戸	牛窓町牛窓	本蓮寺
28	建造物	H. 16. 11. 1	弘法寺 常行堂	江戸	牛窓町千手	弘法寺
29	建造物	H. 16. 11. 1	牛窓神社 本殿	江戸	牛窓町牛窓	牛窓神社
30	建造物	H. 16. 11. 1	観音院 本堂	江戸	牛窓町牛窓	観音院
31	建造物	H. 16. 11. 1	真光院 本堂	江戸	牛窓町牛窓	真光院
32	建造物	H. 16. 11. 1	鹿忍神社 本殿	江戸	牛窓町鹿忍	鹿忍神社
33	建造物	H. 16. 11. 1	千次神社 本殿	江戸	牛窓町千手	千次神社
34	建造物	H. 16. 11. 1	日吉神社 本殿	江戸	牛窓町千手	日吉神社
35	建造物	H. 16. 11. 1	静円寺 光明院玄関	江戸	邑久町本庄	光明院
36	建造物	H. 16. 11. 1	静円寺 光明院薬医門	江戸	邑久町本庄	光明院
37	建造物	H. 16. 11. 1	餘慶寺 鐘桜附棟札1枚	江戸	邑久町北島	餘慶寺
38	建造物	H. 16. 11. 1	大賀島寺 本堂附棟札1枚	江戸	邑久町豊原	大賀島寺
39	建造物	H. 28. 3. 16	餘慶寺 薬師堂	江戸	邑久町北島	餘慶寺
40	史跡	H. 16. 11. 1	天神山古墳	古墳	牛窓町牛窓	関町区
41	史跡	H. 16. 11. 1	黄島貝塚	縄文	牛窓町牛窓	瀬戸内市
42	史跡	H. 16. 11. 1	報恩大師供養塚	奈良	牛窓町千手	弘法寺
43	史跡	H. 16. 11. 1	牛窓燈籠堂跡	江戸	牛窓町牛窓	瀬戸内市
44	史跡	H. 16. 11. 1	砥石城跡	戦国	邑久町豊原	大賀島寺
45	史跡	H. 16. 11. 1	大橋貝塚	縄文	邑久町豊原	個人
46	史跡	H. 16. 11. 1	伊木氏墓碑（3代～13代）	江戸	邑久町虫明	個人
47	史跡	H. 16. 11. 1	牛文茶臼山古墳	古墳	長船町牛文	瀬戸内市・個人
48	史跡	H. 16. 11. 1	亀ヶ原1号窯跡	古墳	長船町西須恵	個人
49	天然記念物	H. 16. 11. 1	牛窓断層帯地層群		牛窓町牛窓	牛窓神社
50	天然記念物	H. 16. 11. 1	妙興寺大イチョウ	江戸	長船町福岡	妙興寺



51	天然記念物	H. 16. 11. 1	美和神社ヤマモモ	江戸	長船町東須恵	美和神社
52	有形民俗文化財	H. 16. 11. 1	本町太鼓台（どんでんどん）	江戸	牛窓町牛窓	本町区
53	有形民俗文化財	H. 16. 11. 1	繫馬図絵馬	江戸	牛窓町千手	千次神社
54	有形民俗文化財	H. 16. 11. 1	神仙図絵馬	江戸	牛窓町牛窓	牛窓神社
55	有形民俗文化財	H. 16. 11. 1	壇溪渡水図絵馬	江戸	牛窓町牛窓	牛窓神社
56	有形民俗文化財	H. 16. 11. 1	豊安だんじり	明治	邑久町豊原	豊安部落
57	有形民俗文化財	H. 16. 11. 1	円張だんじり	江戸	邑久町豊原	円張部落
58	有形民俗文化財	H. 16. 11. 1	舟原だんじり	明治	邑久町下山田	舟原部落
59	有形民俗文化財	H. 16. 11. 1	後坂だんじり	明治	邑久町下山田	後坂部落
60	有形民俗文化財	H. 16. 11. 1	北浦だんじり	明治	邑久町下山田	北浦部落
61	有形民俗文化財	H. 16. 11. 1	内沼だんじり	明治	邑久町下山田	内沼部落
62	有形民俗文化財	H. 16. 11. 1	西町だんじり	江戸	邑久町尻海	尻海西部部落
63	有形民俗文化財	H. 16. 11. 1	市場町だんじり	明治	邑久町尻海	尻海市場部落
64	有形民俗文化財	H. 16. 11. 1	東町だんじり	明治	邑久町尻海	尻海大東・中東部落
65	有形民俗文化財	H. 16. 11. 1	仁生田だんじり	明治	邑久町北島	仁生田部落
66	有形民俗文化財	H. 16. 11. 1	大智明権現神輿	明治	邑久町豊原	大賀島寺
67	有形民俗文化財	H. 16. 11. 1	片山日子神社だんじり	明治	長船町土師	土師本村中
68	有形民俗文化財	H. 16. 11. 1	福岡だんじり	江戸	長船町福岡	福岡会・保存会
69	無形民俗文化財	H. 16. 11. 1	ししこま		牛窓町牛窓	保存会
70	無形民俗文化財	H. 16. 11. 1	ト祭（筒粥神事）		牛窓町長浜	春日神社
71	無形民俗文化財	H. 16. 11. 1	如法経法会（投げ銭供養）		邑久町庄田	朝日寺

【国登録文化財】（17件）

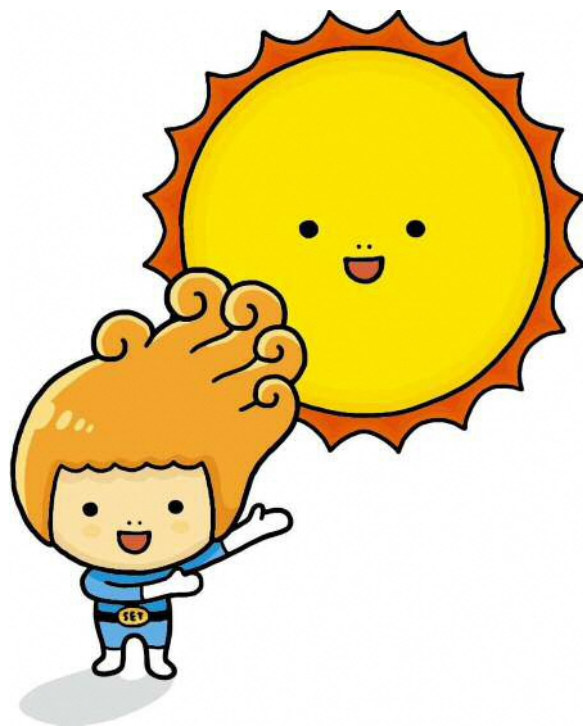
番号	登録種別	登録年月日	件名	時期	所在地	管理者
1	有形文化財	H. 9. 5. 29	街角ミュージゼ牛窓文化館（旧中国銀行牛窓支店）	大正	牛窓町牛窓	瀬戸内市
2	有形文化財	H. 10. 8. 4	牛窓海遊文化館（旧牛窓警察署本館）	明治	牛窓町牛窓	瀬戸内市
3	有形文化財	H19. 10. 22	備中屋高祖酒造主屋	明治	牛窓町牛窓	高祖酒造株式会社
4	有形文化財	H19. 10. 22	備中屋高祖酒造座敷蔵	明治	牛窓町牛窓	高祖酒造株式会社
5	有形文化財	H19. 10. 22	備中屋高祖酒造井戸及び洗い場	明治	牛窓町牛窓	高祖酒造株式会社
6	有形文化財	H19. 10. 22	備中屋高祖酒造煙突	明治	牛窓町牛窓	高祖酒造株式会社
7	有形文化財	H30. 11. 2	仲崎家住宅主屋	大正	長船町福岡	個人
8	有形文化財	H31. 3. 29	長島愛生園旧事務本館	昭和	邑久町虫明	長島愛生園
9	有形文化財	H31. 3. 29	長島愛生園旧収容所	昭和	邑久町虫明	長島愛生園
10	有形文化財	H31. 3. 29	長島愛生園旧日出浴場	昭和	邑久町虫明	長島愛生園
11	有形文化財	H31. 3. 29	長島愛生園旧洗濯場	昭和	邑久町虫明	長島愛生園
12	有形文化財	H31. 3. 29	長島愛生園園長官舎	昭和	邑久町虫明	長島愛生園
13	有形文化財	H31. 3. 29	邑久光明園恩賜会館	昭和	邑久町虫明	邑久光明園
14	有形文化財	H31. 3. 29	邑久光明園旧裳掛小・中学校第三分校	昭和	邑久町虫明	邑久光明園
15	有形文化財	H31. 3. 29	邑久光明園奉安殿	昭和	邑久町虫明	邑久光明園
16	有形文化財	H31. 3. 29	邑久光明園物資運搬斜路	昭和	邑久町虫明	邑久光明園
17	有形文化財	H31. 3. 29	邑久光明園瀬溝棧橋	昭和	邑久町虫明	邑久光明園

【記録作成等の措置を講ずべき無形の民俗文化財】（2件）

番号	登録種別	選択年月日	件名	時期	所在地	保護団体
1	無形民俗文化財	S. 50. 12. 8	唐子踊と太刀踊		牛窓町牛窓 牛窓町長浜	保存会
2	無形民俗文化財	H. 28. 3. 2	弘法寺脚供養	鎌倉	牛窓町千手	保存会

（平成31年4月1日現在）





## 瀬戸内市教育委員会

〒701-4392

岡山県瀬戸内市牛窓町牛窓 4911

TEL0869-34-5640 FAX0869-34-4790

<http://www.city.setouchi.lg.jp/kurashi/soshiki/kyoikuiinkai/index.html>