

平成 25 年度 瀬戸内市の教育



(牛窓北幼稚園・小学生による老人ホーム訪問)

瀬戸内市教育委員会

目 次

教育行財政

- | | |
|--------------------|-------|
| 1 瀬戸内市の概要 | - 1 - |
| 2 教育委員会 | - 2 - |
| 3 事務局・教育機関の機構及び職員数 | - 3 - |
| 4 教育財政 | - 4 - |
| 5 教育行政重点目標 | - 6 - |

資料

- | | |
|---------------|--------|
| 1 学校一覧 | - 23 - |
| 2 瀬戸内市教育研修所組織 | - 27 - |
| 3 研究指定等学校一覧 | - 27 - |
| 4 教育関係委員及び団体 | - 28 - |
| 5 社会教育施設 | - 29 - |
| 6 スポーツ施設 | - 30 - |
| 7 指定文化財・登録文化財 | - 31 - |

教育行財政

1 瀬戸内市の概要

瀬戸内市は平成16年11月1日に岡山県牛窓町^{うしまど}、邑久町^{おく}、長船町^{おさふね}の3町が合併して誕生し、合併による効果を最大限活かしながら新しい町づくりを進めてきました。

岡山県の東南部に位置し、人口は約39,000人、総面積は125.53 km²で、西は岡山市、北・東は備前市に接しています。市の西端を南北に一級河川吉井川が流れ、西部は平野部が広がり、東南部は瀬戸内海に面した丘陵地と、長島、前島などの島々からなっており、豊かな自然と歴史に彩られたまちです。

気候は、温暖・少雨のいわゆる瀬戸内海式気候に属し、北は中国山地、南は瀬戸内海をはさんで四国山地にさえぎられ、雨が少なく、非常に温暖なまちです。

古くから開けたまちとして、牛窓神社や本蓮寺^{ほんれんじ}などの神社・仏閣や仏像などの重要文化財、須恵器^{こようせき}の古窯跡群、朝鮮通信使関連遺跡や城跡などの史跡、竹久夢二の生家、備前長船刀剣のふるさとをはじめ、有形・無形の文化財、郷土芸能、伝統行事、祭りなど、貴重な歴史・文化資源を有しています。

現在、瀬戸内市では、「人と自然が織りなす しあわせ実感都市 瀬戸内」を将来像とし、暮らす地域にかかわらず、市民一人ひとりが、自然に恵まれ、安全・安心に暮らせるまちの中で、夢と希望を持って健康に暮らし、このまちに生まれてよかった、住んでよかったと思える、幸福が実感できるまちをめざしています。そして、市民一人ひとりが幸福を実感することで、地域の幸福をも実現していきます。



2 教育委員会

平成25年4月1日現在

(1) 教育委員

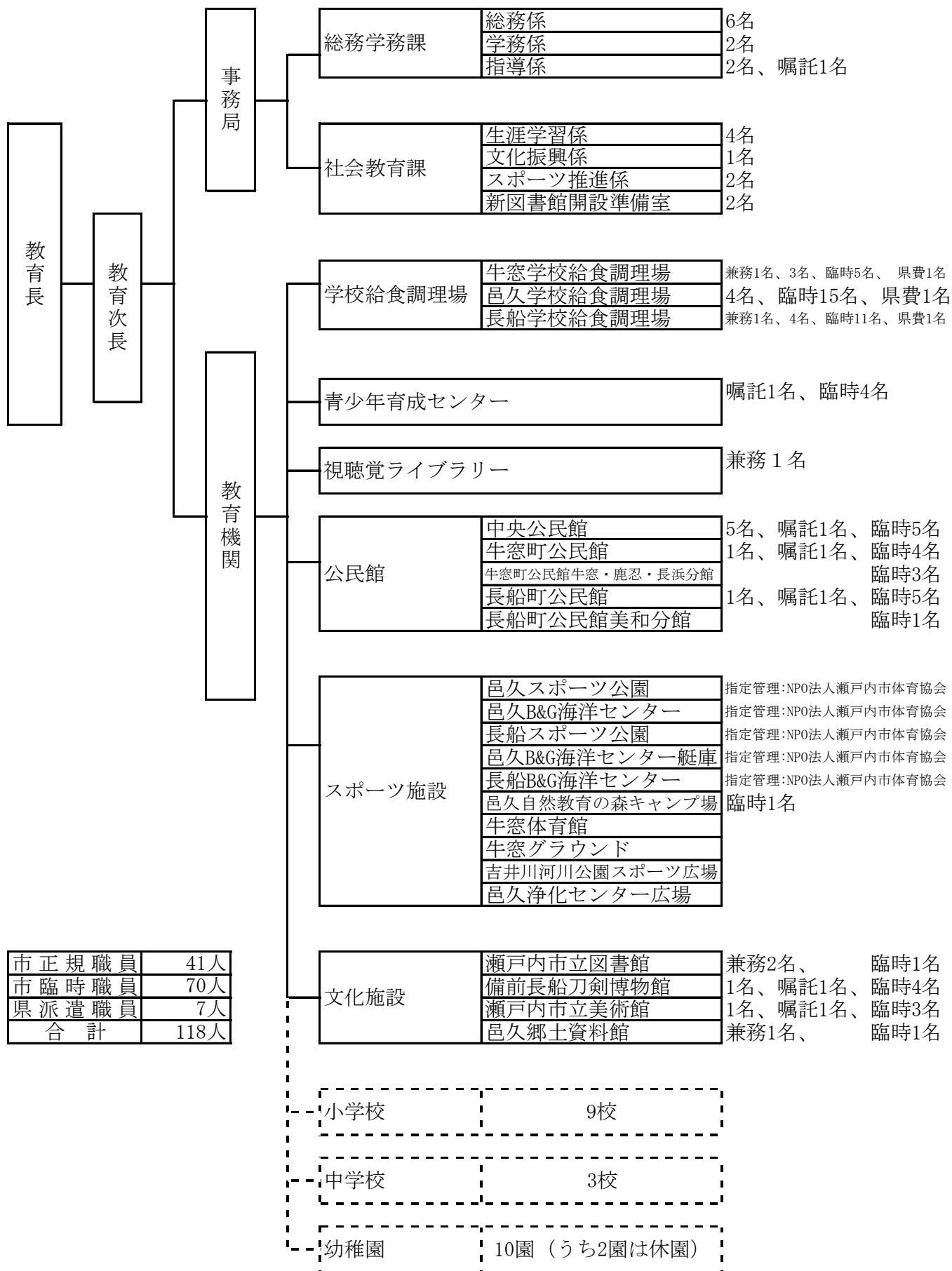
職名	氏名	就任年月日	現任期
教育委員長	馬場 俊晴	H20. 12. 25	H22. 12. 25～ H26. 12. 24
委員長職務代理者	水野 勝紀	H20. 12. 25	H24. 12. 25～ H28. 12. 24
委員	川島 ゆか	H25. 2. 25	H25. 2. 25～ H25. 12. 24
委員	淵本 晴生	H25. 4. 1	H25. 4. 1～ H27. 12. 24
教育長	藤原 一成	H25. 1. 21	H25. 1. 21～ H28. 12. 24

(2) 歴代の教育委員

氏名	就任年月日	退任年月日
木村 克明	H16. 11. 1	H20. 12. 24
河原 昌文	H16. 11. 1	H16. 12. 24
四十塚 和晃	H16. 11. 1	H19. 12. 24
野崎 俊雄	H16. 11. 1	H16. 12. 24
石原 昌郎	H16. 11. 1	H16. 12. 24
石原 史雄	H16. 12. 25	H20. 12. 24
野口 京子	H16. 12. 25	H19. 12. 24
小林 一征	H16. 12. 25	H20. 12. 4
河原 陽子	H19. 12. 25	H20. 12. 24
入江 明美	H19. 12. 25	H23. 12. 24
日下 弘海	H20. 12. 25	H21. 7. 31
山崎 宗則	H22. 4. 1	H24. 12. 24
布野 浩子	H20. 12. 25	H25. 2. 24
林 修	H23. 12. 25	H25. 3. 31

3 事務局・教育機関の機構及び職員数

(平成25年4月1日現在)



4 教育財政

(1) 瀬戸内市一般会計の概要 (平成25年度 当初予算)

予算総額 15,830,874千円

(款 別)

民生費	農林水産業費	公債費	総務費	教育費	衛生費	土木費	消防費	商工費	議会費	労働費	予備費
29.4%	7.8%	11.9%	10.2%	12.2%	9.4%	8.8%	6.4%	2.2%	1.4%	0.1%	0.2%

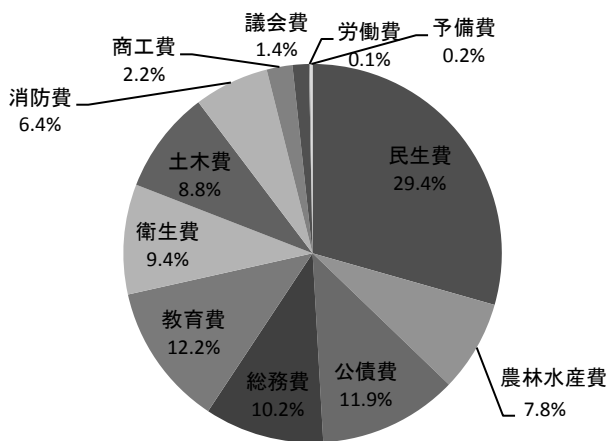
(2) 教育費の各項別予算額

予算総額 1,924,685千円

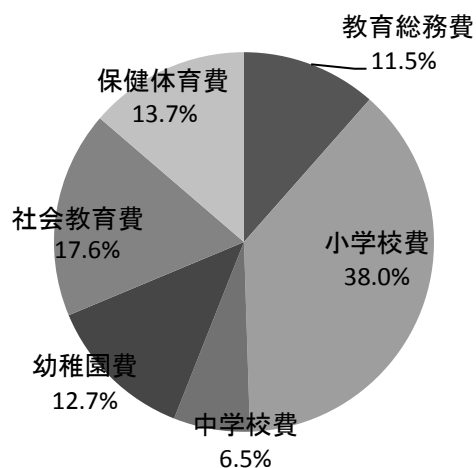
教育総務費	小学校費	中学校費	幼稚園費	社会教育費	保健体育費
220,950千円	731,238千円	125,996千円	244,017千円	338,423千円	264,061千円
11.5%	38.0%	6.5%	12.7%	17.6%	13.7%

(3) 教育費の性質別予算額及び財源

性 質 別	予算額(千円)	構成比 (%)
人 件 費	526,884	27.4%
物 件 費	635,820	33.0%
維 持 補 修 費	26,981	1.4%
扶 助 費	31,864	1.7%
補 助 費 等	50,150	2.6%
普 通 建 設 事 業 費	597,485	31.0%
積 立 金	43,381	2.3%
貸 付 金	12,120	0.6%
合 計	1,924,685	100.0%



瀬戸内市一般会計の概要(款別)



教育費の各項別予算額

(4) 教育費予算の内訳の推移

(平成24年度 → 平成25年度 当初予算ベース)

(単位：千円)

教 育 費 内 訳	平成24年度	平成25年度	備考
教育総務費 (対前年度比)	206,333 1.8%	220,950 7.1%	
教育委員会費	1,858	2,012	
事務局費	204,475	218,938	
小学校費 (対前年度比)	224,363 2.8%	731,238 225.9%	*1
学校管理費	138,476	659,419	
教育振興費	85,887	71,819	
中学校費 (対前年度比)	153,950 1.1%	125,996 -18.2%	*2
学校管理費	80,829	60,153	
教育振興費	73,121	65,843	
幼稚園費 (対前年度比)	240,508 -7.1%	244,017 1.5%	
幼稚園費	240,508	244,017	
社会教育費 (対前年度比)	284,508 8.7%	338,423 19.0%	*3
社会教育総務費	65,999	75,225	
文化財保護費	12,326	29,510	
公民館費	111,319	101,387	
図書館費	17,029	47,915	
博物館費	43,059	47,250	
美術館費	34,776	37,136	
保健体育費 (対前年度比)	275,382 -18.3%	264,061 -4.1%	
保健体育総務費	25,185	24,609	
保健体育施設費	65,699	49,962	
学校給食費	184,498	189,490	
合 計 (対前年度比)	1,385,044 -2.2%	1,924,685 39.0%	

*1：牛窓東小学校建替工事による増

*2：耐震工事の終了による減

*3：邑久郷土資料館解体工事費による増

5 教育行政重点目標施策

基本方針

瀬戸内市は、平成23年3月に「人と自然が織りなす しあわせ実感都市 瀬戸内」を将来像とした「第2次瀬戸内市総合計画」を策定しました。

これを受け、瀬戸内市教育委員会は、五つの重点施策を柱とし、本年度に取り組む施策を体系化するとともに、具体的事業内容を明示し、瀬戸内市の教育の一層の充実に向け、諸施策を推進してまいります。

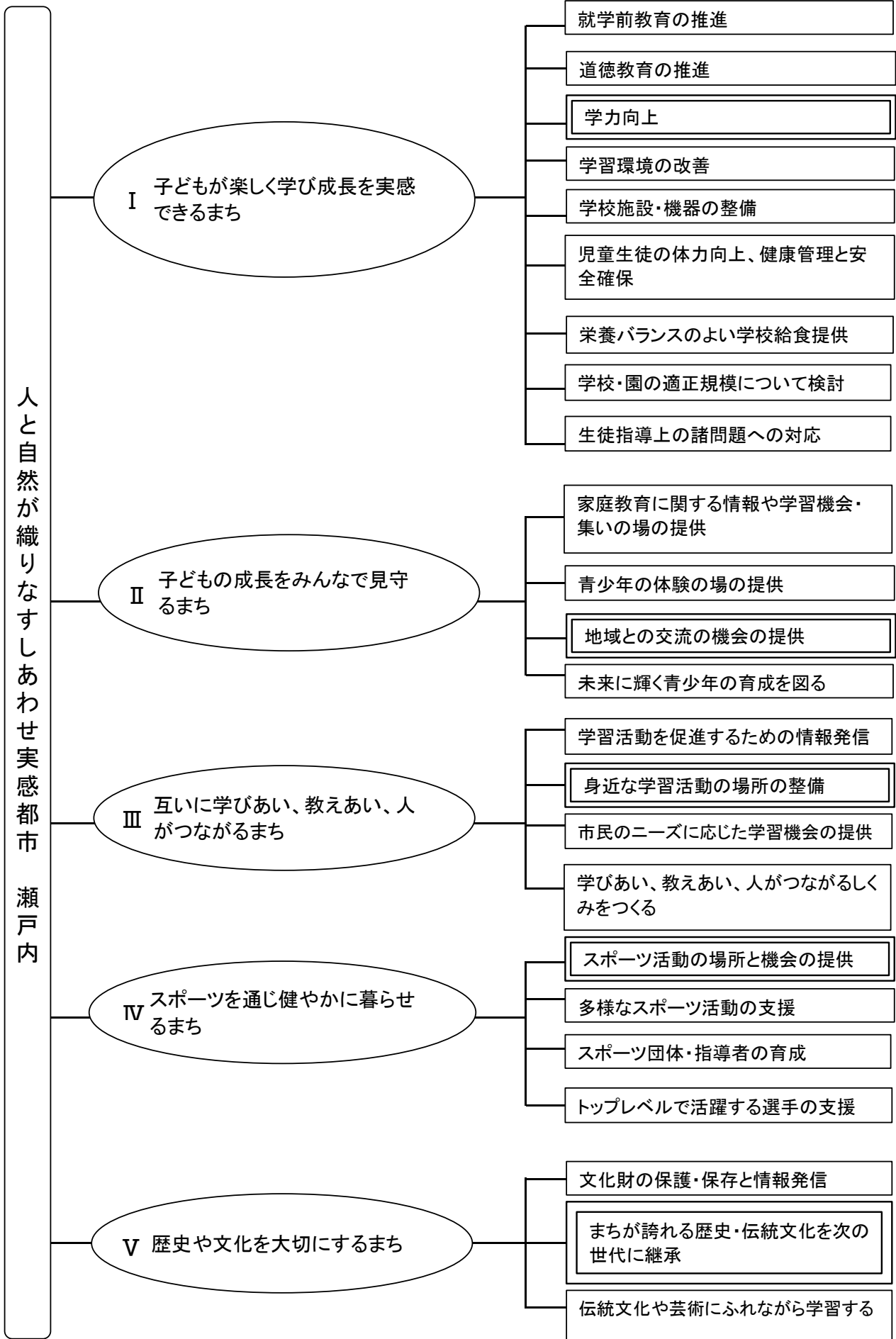
学校教育においては、「子どもが楽しく学び成長を実感できるまち」を目標に、各施策の充実を図っていきます。特に、学びの基本は授業であるとの認識のもと、学ぶことは楽しい、もっと学びたいと思う子どもたちが増えるよう、本年度から体験型授業を導入し、授業及びそれを支える教育環境の改善を推進します。また、幼少期の教育の重要性に鑑み、就学前教育の充実と幼稚園・保育園と小学校が一体となった取組を進めます。その一環として、小学校入学までに身につけたい「基本的生活習慣」と「学びのスキル」について共通カリキュラムを試行し、教師の指導力向上に努めます。

社会教育においては、ライフスタイルや市民のニーズが多様化する社会にあつて、市民一人ひとりがスポーツ、文化、芸術活動等を主体的に学ぶ生涯学習の機会を提供するため学習環境を一層充実するとともに、活動の拠点となる社会教育施設の整備充実及び適切な管理運営に努めます。また、公民館、図書館、博物館、美術館の利用促進に努めるとともに、昨年度末に策定した「新瀬戸内市立図書館整備実施設計」に基づき、新図書館設計業務及び、長船町公民館図書室の整備計画の具体化を図ります。さらに、大学や企業と連携し、幅広い学習機会の提供に努めます。

学校教育と社会教育が連携した取組として、学校、家庭、地域が一体となつて学校教育を支援する「学校支援地域本部事業」の一層の充実、及び年次的な実施校の増加に努めます。

施策の推進に当たっては、教育が未来を担う人材を育成する基盤であるとの認識に立ち、「第2次瀬戸内市総合計画」に基づき、関係部局や関係機関、団体との連携を図りながら、市民の期待に応えるよう教育行政を推進します。

施策体系図



□ は本年度の重点目標

教育重点目標と施策

I 子どもが楽しく学び成長を実感できるまち

学校・園と保護者・地域の人々が連携することにより、一人ひとりの子どもを伸ばし、夢をもって自らの進路を切り開いていくことのできる、子どもが楽しく学び成長を実感できるまちをつくる。

そのために、集団生活の中で「人」を育む基盤として就学前教育を進めるとともに、「豊かな心」が育つよう道徳教育を進める。あわせて一人ひとりに「豊かな学力」を身につけさせる。平成25年度は、新たに「体験型授業」を取り入れ、児童生徒の学習意欲の向上を図る。

安全・安心な環境の中で学習に取り組めるよう学校・園の整備を進めるとともに、少人数指導の導入など学習環境を改善する。また、子どもたちが健やかに成長できるよう健康管理を進め、施設内の安全を確保するとともに、栄養バランスを重視した学校給食を提供する。

社会性を養うため、集団生活のできる適正な学校・園の規模について検討を進める。

不登校等の問題を抱える子どもたちへの早期の対応を通して、学校復帰を促進する。

1 就学前教育の推進

市内幼稚園で3歳児・4歳児・5歳児教育を実施するとともに、保護者の要望に応じて預かり保育を実施する。また、園児が様々な活動を体験できるよう他園との交流保育や市外への遠足など園外活動を実施する。

(1) 幼児教育の充実

本年度は保育園・幼稚園・小学校の連携により作成した「育ちと学びの共通カリキュラム」を市内各学校園へ周知し、その実用性を検証する。また、就学前教育や特別支援教育に係る連絡会を実施し、保育園・幼稚園・小学校や関係機関との連携を一層強化する。

①「育ちと学びの共通カリキュラム」の試行と検証

就学前から小学校1年生までに身につけたい「基本的生活習慣」と「学びのスキル」についての共通カリキュラムを市内各学校園で試行し、その実用性をアンケート等により検証、共通カリキュラムの改善を図る。

②保育園と幼稚園との連絡会及び幼稚園と小学校との連絡会

交流保育の打合せや就学に向けての引継ぎなど、各地域の学校園の実情に合わせて連絡会を開催する。（年間2回）

③保健福祉部との連絡会（年間2回実施）

発達障害に係る課題を中心に幼稚園と保健福祉部の連携した連絡会を開催する。

2 道徳教育の推進

子ども一人ひとりに「豊かな心」が育つよう、学校における全教育活動を通じて道徳教育を進める。特に児童生徒が規範意識を持ち、礼儀を習得できるよう保護者や地域と連携して指導する。

(1) 道徳時間の充実

学校の教育活動全体を通して道徳教育を推進するため、各学校は道徳の時間の年間指導計画の見直し・改善、子どもが感動を覚える教材の活用、年間35時間の指導時数の確保などに努める。

(2) 人権教育の充実

本年度も市内小中学校において邑久光明園や長島愛生園への訪問、入所者との交流、ハンセン病に係る人権学習を取り入れ、人権尊重の理念に基づいた人権教育を計画的・継続的に実施する。（全ての小中学校で実施）

○社会復帰推進事業（県事業：1校あたり100千円）

(3) 体験活動の重視

教科の指導、特別活動、総合的な学習の時間の指導等でさまざまな対象（自然・人・物）に自分からかわられるような体験活動を重視して推進する。

①チャレンジワーク14（県事業：370千円）

3日間の職場体験を通して、中学生が望ましい職業観や勤労観を持つことができるようにする。（3中学校）

②あこがれの人派遣事業（県事業：500千円）

著名な講師を迎え、生き方や考え方を学び、進路選択や自分を見つめ直す契機とし、生徒の進路選択の意識を高める。（邑久中学校）

3 学力の向上

子ども一人ひとりに「確かな学力」が身につくよう、学校・園において学力向上に向けた教育活動を進める。特に、各中学校単位で学力向上プロジェクトチームを組織し、教員の指導力を高めるための研修等を実施する。また、習熟

度別指導の学級編制を工夫し、一人ひとりの学習スタイルや理解度に応じた指導を充実させる。

(1) 学習指導の充実

学力向上に関する様々な事業や取組を積極的に展開し、教員の指導力向上と児童生徒の学習意欲、学力の向上を図る。また、年間を通じて教育委員会による各学校の指導訪問を実施する。

①体験型授業を取り入れた事業（市費：1,000千円）

指定校で体験型モデル授業を年3回、研修会1回、講演会1回を開催し、のべ200名の教員の参加を目指すとともに、教員の授業力向上と児童生徒の学力向上を図る。（指定校：行幸小学校）

②学習支援ボランティア事業（市費400千円）

大学と連携し、教職を目指す学生等を市内の小中学校に学習支援ボランティアとして派遣する。

③放課後学習・長期休業中の学力補充学習の推進（市）

学力面で支援の必要な児童生徒を対象に、基礎的・基本的な学力の定着・向上を目指し、学習機会を充実する。

④魅力ある授業づくり徹底事業（県事業2年間）

指導主事や退職教員等を年間10回程度小学校2校へ派遣し、授業改善に向けた指導・助言等や校内研修等の支援を継続的に行う。（指定校：邑久小・国府小）

⑤家庭学習アシスト研究実践事業（県事業2年目最終：100千円）

小学校と中学校、また学校と家庭が連携して、家庭学習の充実に取り組み、児童生徒の学習習慣の確立を図るとともに、成果を他地域へ普及する。（指定地域：牛窓中学校区4小中学校）

⑥市の学力・学習状況調査の実施（市費：884千円）

国（小6・中3）や県（中1）の学力・学習状況調査に加え、4月24日に小学校4・5年、中学校2年で市の学力・学習状況調査を実施し、市内児童生徒の学力の定着状況や課題を確認する資料とする。

⑦学力向上プロジェクトチーム

学力・学習状況調査の結果を基に各学校からプロジェクトリーダー1名を選出し、市内の中学校ブロックごとにプロジェクト会議を開催し、学力向上に関する情報交換・研修・研究を推進し、市全体の学力

向上を図る。(年間2回)

⑧指導訪問の実施

全ての小中学校において教育委員会による校内研究に係る指導訪問を年間1回以上実施し、授業や校内研究について指導や助言を行う。

(2) 教育の情報化の推進

平成25年度は、市の次期教育情報ネットワークの整備の準備年度とする。学力向上のため、ICT教育環境を整備し、教員のICT活用指導力を高めるとともに、児童生徒の情報活用能力を育成する。

※「ICT」…情報通信技術の略

①教育情報ネットワークの整備

国の施策とともに、各学校にICT教育環境の整備に関するアンケート調査を実施し、整備委員会(年間2回)を組織し、本年度は整備計画案と予算化を実施する。(平成26,27年度整備)

②ICT活用研修会の実施

小中学校の情報部会と連携し、研修会を開催し、校務支援システムの体験や整備計画の方向性を周知する機会とする。(年間1回)

(3) 読書活動の推進

児童生徒の言語能力の育成のため、読書推進体制づくりや学校図書館の効果的な運用・活用に努める。

①読書環境の充実と本を読む習慣の定着

子どもの興味関心、学習との関連、感性を育てる観点から新書を計画的に選定する。また、授業中の学校図書館利用や朝読書・休み時間・給食後等、本に触れる機会(読書時間)や1人当たりの読書冊数を増やす。

②本に慣れ親しむための手だて

学校図書館司書や地域のボランティアの支援により、ブックトーク・読み聞かせ等、本に慣れ親しむことができるようにする。

※「ブックトーク」…一定の時間内に何冊かの本を紹介すること

4 学習環境の改善

きめ細かな教育活動を展開するため、国・県の施策を利用し、少人数学級や

特別支援学級を設置・拡充する。

(1) 就学指導の充実

個々の児童生徒の障害の特性を十分把握し、具体的な発達課題を基にした適切な就学指導と本人・保護者の意向を尊重した対応に努める。

①就学指導説明会の実施

市内全ての保育園・幼稚園・小学校・中学校の担当者が参加し、適切な就学指導についての留意点や就学指導委員会に向けての手続きの仕方について説明する。（毎年度5月第三金曜日）

②就学指導委員会の開催

児童生徒の障害の程度の判定し、適切な就学指導を行うため就学指導委員会を開催する。（年間2回）

③幼稚園・保育園・小学校・中学校の連携

就学を迎える学校は、在籍校園の対象園児・児童を参観し、障害の状況や実態を的確に把握する。そのために、就学前後の学校・園での連絡を密にするとともに、保健福祉部等関係機関とも必要な情報交換や情報提供を積極的に行う。（適時実施）

(2) 特別支援教育の充実

障害のある児童生徒一人ひとりの教育的ニーズに応じて、多様できめ細やかな指導内容や指導方法の工夫・充実を図る。

①支援員の配置（市費：48,590千円）

支援を要する園児・児童・生徒への支援を充実させるため、支援員を配置する。（幼稚園7園に13名、全小学校に13名、全中学校に4名）

②専門家指導員派遣事業の活用（県事業）

指導や支援に困難さを抱えている事案について、ケース会議を開催し、特別支援学校の担当教員からの指導や助言を受ける。（適時実施）

③特別支援教育連携協議会

教育・医療・福祉等の関係機関がネットワークをつくり、連携を密にとるとともに、特別支援に関する資質向上を図る。（年間1回）

④「学びと育ちの共通カリキュラム」の活用

特別支援教育の視点を取り入れた共通カリキュラムを実践の中で積極的に活用する。

5 学校施設・機器の整備

耐震診断をもとに耐震補強計画を定め、補強工事を進めるとともに、老朽化による改修やバリアフリー化等についても緊急度に応じて実施する。また、授業でのICT活用を推進するため、ICT教育環境を整備する。

(1) 計画的な施設・設備の推進

今日の教育事情に対応する、機能的で特色のある学校・園の整備と充実を図ることを目的として、教育効果が期待できるように、緊急度・必要性を勘案しながら計画的に学校施設と設備の整備に努める。

(2) 耐震化の推進

耐震診断の結果、市立小中学校・幼稚園の耐震性がないと診断されている校（園）舎、体育館の25棟について耐震化計画の対象としている。平成21年度から耐震補強工事に取り組んできており、平成24年度末現在の耐震化率は94.5%に達している。

今年度は残りの牛窓西幼稚園の耐震補強工事を実施する予定である。

6 児童生徒の体力向上に努め、健康管理と安全を確保

学校教育全般において、児童生徒の体力向上に努める。また、学校医等による健康管理を進めるとともに、遊具等の点検・補修等による安全確保を進める。

(1) 新体力テストの実施

新体力テストを実施し、児童生徒の体力をより詳細に把握し、その結果から課題を明確にし、効果的な体育指導の資料とする。（1学期中に実施）

(2) 遊具等の点検・補修

遊具等の定期点検結果に基づき修理が必要な遊具について優先順位を決めて補修を行っていく。

7 安全で栄養バランスのよい学校給食を提供

正しい食事習慣を身につけ健やかに成長できるよう、安全で栄養バランスのよい学校給食を提供する。また、地場産物を使った献立や郷土料理を前年度以上に取り入れる。

(1) 安全・安心な給食

学校給食に係る衛生管理を徹底するとともに、地元の旬の食材や郷土料理を取り入れた「瀬戸内市共通献立」を毎月実施する。また、学校給食調理場、

学校保健会（養護教諭）、市民病院（医師）の意見聴取や助言を得て、食物アレルギーの基礎知識や発症時の症状と対応などをまとめたマニュアルを作成し、市内学校園に周知、配付する。

(2) 栄養バランスのよい給食

児童生徒の健康の保持増進を図ることはもちろん、食に関する指導を効果的、継続的に進める。また、栄養教諭の学校訪問により、担任・養護教諭と連携した食に関する指導の充実を図り、望ましい食習慣の確立に取り組む。

8 学校・園の適正規模について検討

集団生活が可能となる学校・園の適正規模や統廃合について検討していく。

(1) 統廃合の取り組み

少子化の進展に伴い、今後の学校・学区等のあり方については、関係者のコンセンサスを得た上で実施するものとする。そのために地域住民や保護者との懇談会を開催し、検討を進める。

9 生徒指導上の諸問題への対応

学校・家庭・地域社会・関係機関との連携強化による積極的な生徒指導上の諸問題への対応により、問題行動の早期発見・早期解消に努める。

(1) 不登校問題の解決に向けての取り組み

学校、市立青少年育成センター併設適応指導教室「のぞみ」や関係機関等との連携により、不登校の未然防止や不登校状態の児童生徒への早期対応に努め、学校復帰を促進する。

①不登校の状況の把握

市内各学校の不登校傾向や不登校状態の児童生徒の状況を詳細かつ的確に把握するため、毎月状況調査を実施する。その調査結果を基に関係の学校と連携を密にして早期対応・不登校問題の解決に努める。（毎月1日）

②適応指導教室「のぞみ」による支援

不登校傾向や不登校状態にある児童生徒の支援や本人・保護者等の相談窓口として、適応指導教室に指導員3名を配置する。また、県から派遣されるスクールソーシャルワーカーを活用し、適応指導教室と関係の学校が児童生徒の通室状況や登校状況を共有し、連携して登校へ向けた支援に努める。

(2) 生徒指導の充実

生徒指導上の諸問題の様々なケースや状況に対応するため、人的支援

により生徒指導の充実を一層図る。

① 生徒指導員の配置（市費：4,970千円）

問題行動の未然防止のため、警察OB 2名を生徒指導員として2中学校に1名ずつ配置する。（邑久中・長船中）

② スクールカウンセラー配置事業（県事業）

臨床心理士等の資格を有するスクールカウンセラーを小学校2校、全中学校に配置し、生徒指導に係る相談体制を整える。（邑久小・国府小・全中学校）

II 子どもの成長をみんなで見守るまち

未来を担う子どもたちがのびのびと幸せに育つよう、子どもの成長をみんなで見守るまちをつくる。

そのために、家庭教育に関する学習機会や集いの場を提供するとともに、子育てに関する情報提供など家庭の教育力を高めるための支援を行う。

子どもの健全な育成を図るため、地域社会全体で教育に取り組む体制づくりを支援し、学校・家庭・地域・企業等が連携して社会性を身につける体験活動や、交流活動を進めるとともに、家庭教育を支援する地域社会づくりを進める。

また、子ども・若者の健やかな成長に向けた支援体制について研究を進める。

1 家庭教育に関する情報や学習機会・集いの場の提供

幼稚園単位で保護者が家庭教育学級を組織し、家庭教育の質を高めるため、子育てに関する研修を行う。

また、子育て環境の整備や家庭の教育力を高めるため、子育てに関する情報を提供するとともに、保護者同士が親睦を深め、子育てに関する情報交換や交流ができる場を提供する。

さらに小・中学校PTA主催の研修会や青少年健全育成推進大会などの学習機会を提供する。

(1) 学習機会・集いの場の提供

家庭教育学級、うさぎの学校による親子ふれあい活動などを行う。

(2) 関係機関や地域との連携

市子育て支援ネットワークへの参画、おはなしフェスタなど連携した事業実施、定期的な情報交換を行う。

(3) 子育てに関する情報の提供

市広報紙及び市ホームページでの情報提供、ブックスタート事業を行う。

(4) 意識の高揚

「明るい家庭づくり」作文の募集、発表会の実施。

「ほがらか家族」・「家族ふれあい読書活動の推進」の配布をする。

2 青少年の体験の場の提供

子どもの心と体の健全な発達を促すため、自然体験や奉仕体験、スポーツ活動、芸術・伝統文化体験など様々な体験活動ができる場を提供する。

また、体験活動に関する情報提供を行う。

(1) 体験の場の提供

刀剣の里こども教室やわくわくチャレンジなど博物館や公民館の社会教育施設等で体験活動事業を行う。

(2) 情報の提供

青少年が参加できる活動団体情報チラシの配布、青少年に関わる情報の収集及び提供を行う。

(3) 輝く青少年の育成

青少年が指導者、ボランティアとして活躍できる場の提供を行う。

3 地域との交流の機会の提供

学校、家庭、地域が連携し、地域ぐるみで子どもを育てるための学校支援体制づくりを進める。また、子どもの道徳性や社会性を養うため、わくわくチャレンジやお話し会などに地域の大人が参画するなど、異世代や地域の人と交流できる機会を提供する。

邑久高校の1・2年生が授業の一環として実施する「邑友タイム」に、市民が講師として協力し、学びながら将来を考えたり、人間関係を深めたりしながら、社会貢献できる人材の育成を支援する。

(1) 地域ぐるみで子どもを育てる体制づくり

平成23年度から邑久中学校、国府小学校の2校、平成24年度から長船中学校、牛窓北小学校、邑久小学校の5校に加え、平成25年度から今城小学校、美和小学校に学校支援地域本部を設置し、地域住民による学校支援ボランティアが学校教育活動を支援する取組を進め、地域全体で学校教育を支援する体制を整備。未設置学校については、設置に向けた準備。

(2) 地域との交流促進

図書館（室）や公民館でのおはなし会やわくわくチャレンジ、また、邑友タイムなど地域の大人が参画する体験活動の実施、青少年の活動に関わる地域ボランティア団体の育成を行う。

4 未来に輝く青少年の育成を図る

未来を担う青少年の健やかな成長を願い、地域ぐるみで健全な青少年を育てるため、保護者や地域住民・青少年育成関係者・教育関係者などが「地域の子どもは地域で育てよう」をテーマに、青少年健全育成推進大会を開催する。

また、ニートやひきこもり等の解決をはじめ、子ども・若者の健やかな成長を支援するため、国・県の動向を見極めながら、福祉、教育、保健、医療、雇用及び矯正・更生保護に係る関係機関の連携について検討する。

(1) 青少年を取り巻く環境整備

青少年健全育成推進大会の開催や啓発リーフレットを作成する。

(2) 関係機関や地域との連携

青少年問題協議会、県民会議瀬戸内地区連絡協議会、市青少年相談員連絡を設置する。

Ⅲ 互いに学びあい、教えあい、人がつながるまち

学習活動を通じてあらゆる世代がつながり、支えあいながら、互いに学びあい、教えあい、人がつながるまちをつくる。

市民に身近な公民館・図書館（室）を核として、地域課題を把握し関心を高めるとともに、人と人がつながる、そして地域の特色ある学習活動を進めるため、学習情報の発信や活動場所の整備、学習機会の提供に努める。

市民、各種民間団体、学校・園、行政や企業など社会を構成する多様な主体が連携・協力して、学んだ知識、技術、経験等を出前講座や「邑友タイム」の講師として地域に循環できるしくみをつくる。

1 学習活動を促進するための情報の発信

広報紙やホームページ、公民館だよりで学習情報を発信する。

また、市内や近隣市町で開催される民間団体などの学習情報についても提供できるよう情報収集する。

市民が学んだ成果を地域に還元できるよう、事業の開発を行う。

(1) 情報の提供

公民館だよりや生涯学習団体情報冊子の発行、市広報紙や市ホームページを通じた情報提供を行う。

(2) 魅力ある事業の開発

歴史・文化・資源などの地域の特性を活かした事業、学習者や学習成果が正しく評価される事業等の開発や工夫をする。

2 身近な学習活動の場所の整備

安全に安心して学習できるよう、また多様な学習要求に応えることができるよう公民館・図書館（室）を整備する。

さらに、市民や市内の民間団体の生涯学習の場として、公民館や地域コミュニティセンターなどの社会教育施設の貸出や学校体育施設の開放などを行う。

(1) 生涯学習推進・学習相談体制の整備

中央公民館制の定着、社会教育指導員を配置する。

(2) 安全・安心な施設への改修

中央公民館の舞台吊物等社会教育施設の改修を行う。

(3) 新たな学習拠点の整備

「新瀬戸内市立図書館整備実施計画」に基づく整備事業を推進する。

3 市民のニーズに応じた学習機会の提供

市民・地域の必要課題や要求課題を把握し、解決のための効果的な学習機会を提供する。

特に、地域の特性を活かした学習機会を提供し、地域の中で学習参加者が互いに連携するための支援を行う。

また、多様化・高度化する学習要求に応えられるよう企業や大学等とも連携・協力しながら学習機会を提供する。

さらに、出前講座等の人材情報データベースを整備し、学習機会を提供する。

(1) 学習要求の把握

各種団体等との意見交換会の実施や、講座参加者へアンケート調査および、学習相談を行う。

(2) 学習機会の提供

高齢者学級や公民館主催講座などで、市民の要求や地域社会の必要課題に対する講座の企画を行う。

学習ニーズに対応した出前講座等人材の派遣や斡旋をする。

ハンセン病問題など、瀬戸内市にある身近な人権課題を生かした人権教育事業を行う。

(3) 図書館活動の充実

図書館司書・学校司書・おはなしボランティアの連携によるおはなし会の開催や学校図書館支援を図ることにより、子ども読書支援の充実を図る。

市内全保育園、幼稚園に移動図書館を巡回させ、読書および利用習慣の醸成を図るとともに、各学校の学級文庫の充実に向けた貸出サービスも実施する。

市販の図書雑誌だけでなく、インターネット等の多様な分野の資料情報を提供し、幅広い年齢層の学習ニーズに応える。

(4) 地域、企業、大学等と連携した学習機会の提供

公民館における市民の学習要求に応じた教養講座及び林原自然科学館の協力による展示会を開催する。

4 学びあい、教えあい、人がつながるしくみをつくる

あらゆる年代が学びあい、教えあい、人がつながり、学習の循環ができるよう、市民、各種民間団体、行政と企業等が連携・協力できるしくみづくりを進める。

(1) 学習成果発表の場の提供

市文化祭の実施、社会教育施設の貸出、市民ボランティアが活躍できる場を提供する。

(2) 地域社会への還元

学習成果を地域社会へ還元できる場の提供。ボランティアの育成及び活動の支援などを行う。

(3) 地域活動団体への支援

P T Aや婦人協議会、青年団への活動支援及び指導助言を行う。

IV スポーツを通じ健やかに暮らせるまち

市民が健康づくりや体力づくりを日常的、継続的に行うことにより、いきいきと暮らせるようにスポーツを通じ健やかに暮らせるまちをつくる。

そのために、市民が生涯にわたって、それぞれの体力や年齢、技術、目的に応じて、スポーツに親しむことができる場を提供する。

多くの市民がスポーツの楽しさや爽快感を経験できるようスポーツ活動を支援するとともに、年齢や性別、身体能力に応じて適切に指導できる指導者とボランティアを育てる。

全国大会に出場するなどトップレベルで活躍する選手たちを支援し、広く市民に広報することにより、市民のスポーツに対する関心を高める。

1 スポーツ活動の場所と機会の提供

地域の特性を生かした、既存のスポーツ施設の整備を図りながら、学校体育施設の開放を進め、定期的、継続的にスポーツ活動に参加できる場所と機会を提供する。また、スポーツの必要性・重要性等について広報・啓発活動を進める。

(1) スポーツ施設の整備と活用

邑久スポーツ公園野球場、親水公園トイレ改修や長船スポーツ公園体育館屋根一部改修など各スポーツ施設の計画的な修繕を行いながら、利用日程調整による有効活用や効率的な利用を進める。

邑久B&G海洋センタープールについては、年間を通して市民が利用できる施設へ改修するための具体的な検討を行う。

(2) 学校体育施設の開放

耐震工事实施により、学校施設利用者への影響が各地域で生じるため、年間的に市内すべての体育施設の利用調整を行うことにより、体育施設の効率的な利用を図る。

(3) 海洋スポーツ施設の有効利用

牛窓ヨットハーバーと連携した事業を企画・実施することにより、指定管理となった邑久B&G海洋センター艇庫の有効活用を図る。

(4) 指定管理者制度によるスポーツ施設の運営

平成22年度より指定管理制度を導入した邑久・長船スポーツ公園、邑久B&G海洋センター及び平成25年度より導入する長船B&G海洋センター、邑久B&G海洋センター艇庫の円滑な施設運営のため、NPO法人瀬戸内市体育協会への側面的支援を行う。

(5) スポーツ施設予約システムの検討

NPO法人瀬戸内市体育協会と協議し、利用者の利便性向上のため、市独自のスポーツ施設予約システムの導入について、引き続き内容の検討を行う。

(6) 市内キャンプ場の継続に関する検討

牛窓前島キャンプ場、邑久自然教育の森キャンプ場について、施設状況や利用

状況を分析し、スポーツ推進審議会等の意見を聞き、次年度の運営について検討を行う。

2 多様なスポーツ活動の支援

スポーツ推進委員会（旧体育指導委員会）や瀬戸内市B & G海洋センター指導者会等の指導者を活用し、指導を希望する学校や老人クラブなど各種団体に派遣し、出前講座をコーディネートする。

また、各年齢層に応じたスポーツ活動を支援する。

(1) スポーツを通じた健康づくりの推進

チャレンジデー2013の実施等を通じて、各健康団体・教育団体をはじめ、企業、介護施設等に参加を呼びかけ、市民総参加のスポーツ活動及び健康づくりイベントを実施する。

(2) スポーツ・レクリエーションの振興

スポーツフェスティバル・健康マラソン大会の実施に向けて支援を行う。

(3) スポーツ関係者を対象とした研修会等の開催

スポーツ少年団をはじめとした市内少年スポーツ団体指導者、育成会等を対象とした研修会を実施し、少年期に適応した指導技術・知識の習得を促す。また、成人・高齢者等を対象とした教室等の実施により、健康に対する意識の高揚を図る。

(4) ニュースポーツの普及

スポーツ推進委員（旧体育指導委員）による各地域への個別出張指導により、ニュースポーツの普及・振興を図る。また、ニュースポーツ用具の貸し出しを行うことにより、ニュースポーツを気軽に楽しむことのできる環境づくりを進める。

3 スポーツ団体・指導者の育成

年齢や性別、身体能力に応じて適切に指導できる指導者・ボランティアの育成・確保を進める。

(1) スポーツ指導者育成

B & G財団やNPO法人瀬戸内市体育協会と連携し、地域スポーツ指導者組織・生涯スポーツ指導者・海洋性スポーツ指導者等を育成する。

(2) 体育協会・スポーツ少年団の支援

NPO法人瀬戸内市体育協会の組織運営面での支援を行い、組織強化を目指す。また、瀬戸内市スポーツ少年団連盟においては、平成26年度の自立に向けた支援を行う。

(3) 総合型地域スポーツクラブの支援

総合型地域スポーツクラブである「ゆめりくクラブ」の活動支援を行い、組

織の強化を図る。また、総合型地域スポーツクラブ設立へ向けて検討中の団体の相談業務や側面的支援を通じて、市内の総合型地域スポーツクラブの充実を目指す。

4 トップレベルで活躍する選手の支援

国際大会や国民体育大会、競技別の全国大会に出場する市民を応援するために激励金を交付する。また、制度の市民周知について、市ホームページへの掲載などで啓発を行い、代表として出場する選手を市をあげて応援する環境をつくる。

さらに、市民のスポーツに対する関心を高めるため、市独自のスポーツ顕彰制度の創設について検討する。

(1) 全国大会等出場選手への激励

トップレベルで活躍する選手に対する支援として、国体激励会を実施し、国際大会や国民体育大会、競技別全国大会に出場する選手に激励金を交付する。また、市独自のスポーツ顕彰制度の創設に向けて検討を行う。

V 歴史や文化を大切にすまち

心の豊かさを実感し、潤いのある生活を送るため、故郷として誇りや愛着が持てるような、歴史や文化を大切にすまちをつくる。

そのために、古くから継承されてきた歴史遺産や伝統文化を保護・保存・公開し、市民の郷土文化への関心を高めるとともに、地域における歴史的風致の維持及び向上に関する法律（歴史まちづくり法）の趣旨に則り、歴史的風致であり、まちの個性を形づくる伝統文化や文化財を次世代に継承する。

伝統文化や文化財を活かし、多様な歴史や文化に触れる機会を設け、人と文化の交流による豊かな文化の創造を進める。

1 文化財の保護・保存と情報発信

郷土の歴史や文化財の調査を進め、文化財指定により適正な保護・保存や修理を支援する。

また、市民の文化財への関心と愛護精神を高めるため、博物館等の文化施設や現地における公開をはじめ、市広報紙・ホームページ等を活用し、市内外へ広く文化財の情報を紹介する。

(1) 文化財・伝統行事の保護・保存

指定民俗文化財を保存継承するため管理団体への支援を行う。開発と文化財保護の調和を図り、埋蔵文化財を保護・保存する。町史編さんに伴う収集史料を整理し、適切に保管する。郷土の写真・映像記録等をデジタル化し、資料の保存と活用に向けたシステムづくりを進める。

(2) 文化財情報の提供

『牛窓町史』『邑久町史』『長船町史』その他文化財冊子の販売促進を図る。市ホームページで指定文化財を紹介し、市広報紙「瀬戸内発見伝」で様々な文化財情報を発信する。

2 まちが誇れる歴史・伝統文化を次の世代に継承

歴史や伝統文化を次世代へ継承するため、地域の伝統行事への支援を行い、市民の参加を促進する。

民俗文化財・伝統芸能などの伝統文化活動団体を育成・支援する。

また、刀剣制作などまちの特色ある伝統技術を継承するため、刀剣の里工房を提供するとともに、一般公開を行う。

(1) 文化財の活用

寒風陶芸会館、須恵古代館等で市内遺跡出土遺物を活用した展示を行い、文化財を活用した学習機会を提供する。

(2) 地域文化の振興

博物館ボランティアを活用し、刀剣文化・地域文化の振興を図る。市広報紙

やホームページ等で伝統文化を紹介する。

3 伝統文化や芸術にふれながら学習する機会の提供

博物館等を利用し、伝統文化や伝統技術を製作体験しながら学習する場を提供する。

また、公民館を中心に行われている市民の自主的な文化芸術活動の発表と、市民参加の機会を提供する。

美術館ギャラリーや公民館等を利用した展示・公演など芸術文化にふれる機会と発表の場をつくる。

(1) 学習の場の提供

市民に身近な公民館・図書館（室）を核として、博物館・美術館・資料館などで学習情報を発信し、活動場所の整備、学習機会の提供を行う。

(2) 学習機会の提供

博物館・美術館の特性を活かした主催講座を実施する。

(3) 文化活動の支援

登録制をとり、施設使用料の減免措置による公民館登録グループ（200 団体）の活動支援を行い、市文化協会の活動支援及び指導助言を行う。

(4) 発表機会の提供

中央公民館、牛窓町、長船町公民館で各地域の特性を活かした瀬戸内市文化祭を開催する。美術館ギャラリーを利用した展示を年間において随時開催した。

瀬戸内市所在指定文化財件数一覧

区分	国指定(件)	県指定(件)	市指定(件)
建造物	4	6	12
絵画	3	1	7
彫刻	5	3	10
工芸品	4	10	4
石造物			3
考古資料			2
書籍・典籍		1	
史跡	3	4	9
天然記念物			3
無形文化財		2	
有形民俗文化財		3	17
無形民俗文化財		4	3
合計	19	34	70

国登録有形文化財	7
----------	---

資料

1 学校一覧

(1) 学級数等

小学校

学校名	住所	学級数		児童数		職員数		設置年度
		通常	特別支援	通常	特別支援	県費職員	市費職員	
牛窓東小	瀬戸内市牛窓町牛窓4433-10	6	1	88	3	9 (4)	(4)	M6
牛窓西小	瀬戸内市牛窓町鹿忍2166	6	1	76	6	10 (2)	(2)	M5
牛窓北小	瀬戸内市牛窓町長浜3677	6		76		10 (1)	(3)	M5
邑久小	瀬戸内市邑久町山田庄610	23	3	725	17	32 (11)	(7)	S44
今城小	瀬戸内市邑久町大富25	6	2	154	7	14 (2)	(4)	M29
裳掛小	瀬戸内市邑久町虫明2	4	1	38	4	9 ()	(6)	M38
美和小	瀬戸内市長船町東須恵1666	6		50		9 (2)	(2)	M36
国府小	瀬戸内市長船町福里853	12	2	272	12	19 (4)	(5)	M41
行幸小	瀬戸内市長船町服部163	12	2	390	6	20 (7)	(4)	M35
計		81	12	1,869	55	132 (33)	(37)	

() は嘱託・臨時職員

中学校

学校名	住所	学級数		生徒数		職員数		設置年度
		通常	特別支援	通常	特別支援	県費職員	市費職員	
牛窓中	瀬戸内市牛窓町牛窓6446	5	1	135	4	11 (5)	(6)	S22
邑久中	瀬戸内市邑久町山手2	14	2	467	8	27 (10)	(6)	S55
長船中	瀬戸内市長船町牛文1010	13	1	415	7	27 (5)	(6)	S22
計		32	4	1,017	19	65 (20)	(18)	

() は嘱託・臨時職員

幼稚園

学校名	住所	学級数	園児数	職員数	設置年度
牛窓東幼	瀬戸内市牛窓町牛窓4433-8	3	16	3 (3)	M39
牛窓西幼	瀬戸内市牛窓町鹿忍2205	2	10	2 (3)	S2
牛窓北幼	瀬戸内市牛窓町長浜3677	1	9	2 (2)	S26
邑久幼	瀬戸内市邑久町山田庄736	5	109	6 (7)	S46
今城幼	瀬戸内市邑久町向山588-8	3	35	4 (3)	S54
玉津幼	瀬戸内市邑久町尻海2855-7				S16
裳掛幼	瀬戸内市邑久町虫明992				S24
美和幼	瀬戸内市長船町東須恵1666	1	9	2 (3)	S28
国府幼	瀬戸内市長船町福里839	3	53	4 (5)	T11
行幸幼	瀬戸内市長船町服部160-1	4	62	4 (6)	S4
計		22	303	27 (32)	

() は嘱託・臨時職員

(平成25年4月1日現在)



(2) 施設

小学校

学校名	校地面積 (㎡)		建物面積 (㎡)								耐震化
	全校地面積	左のう ち運動 場面積	校舎				屋内運動場				
			鉄筋	鉄骨	木造	計	鉄筋	鉄骨	木造	計	
牛窓東小	10,047	6,180	2,285	19	6	2,310	688			688	H25完了 予定
牛窓西小	10,982	4,806	2,458			2,458	83	779		862	*
牛窓北小	11,298	5,348	1,574	112	28	1,714	805			805	H22完了
邑久小	19,100	8,653	4,023	675		4,698		880		880	H23完了
今城小	11,358	7,123	2,056	18		2,074		606		606	H22完了
玉津小	6,419	2,755	1,640	98	93	1,831		436		436	H22完了
裳掛小	8,482	6,212	1,308	634		1,942		681		681	H23完了
美和小	17,086	10,900	1,973	53		2,026		609		609	*
国府小	16,786	8,336	3,521		95	3,616		609		609	*
行幸小	18,175	12,001	4,065	97	23	4,185		846		846	*
計	129,733	72,314	24,903	1,706	245	26,854	1,576	5,446		7,022	

*は、耐震基準を満たしている学校

中学校

学校名	校地面積 (㎡)		建物面積 (㎡)								耐震化
	全校地面積	左のう ち運動 場面積	校舎				屋内運動場				
			鉄筋	鉄骨	木造	計	鉄筋	鉄骨	木造	計	
牛窓中	23,572	14,281	4,715			4,715		1,428		1,428	*
邑久中	41,621	25,841	5,487	126		5,613		1,454		1,454	*
長船中	43,385	18,400	3,682	504		4,186		1,460		1,460	H24完了
計	108,578	58,522	13,884	630		14,514		4,342		4,342	

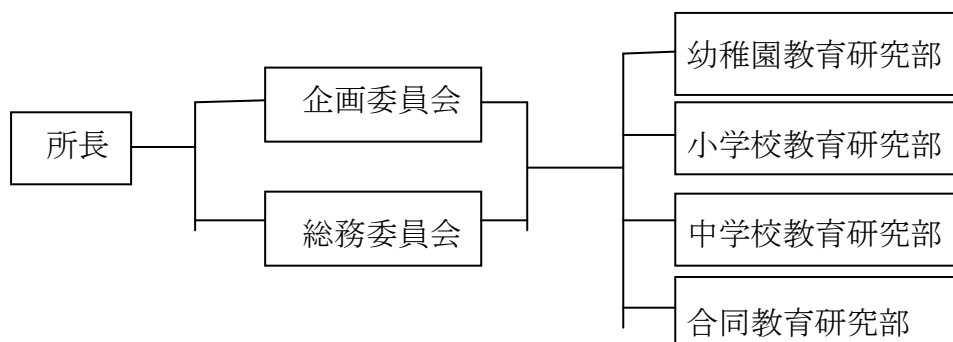
幼稚園

学校名	校地面積 (㎡)		建物面積 (㎡)				耐震化
	全校地面積	左のう ち運動 場面積	鉄筋 面積	鉄骨 面積	木造 面積	合計	
牛窓東幼	1,358	852	655		12	667	*
牛窓西幼	883	503	458		8	466	H25完 了予定
牛窓北幼	1,064	647		18	255	273	*
邑久幼	4,558	1,796	822	223		1,045	H24完 了
今城幼	2,828	494	403			403	*
玉津幼	1,434	855			488	488	*
裳掛幼	2,122	1,522			343	343	*
美和幼	2,360	1,500		459		459	*
国府幼	3,771	1,456		772		772	*
行幸幼	3,616	2,150	1,273			1,273	*
計	23,994	11,775	3,611	1,472	1,106	6,189	

(平成25年5月1日現在)



2 瀬戸内市教育研修所組織



3 研究指定等学校一覧

(1) 研究指定等

	学校名	事業主体	事業名	指定期間	備考
1	行幸小学校	瀬戸内市教委	体験型理数教育を取り入れた授業力向上事業	H25～	授業力向上 学力向上
2	邑久小 国府小	岡山県教委	魅力ある授業徹底事業	H25～	授業力向上 学力向上
3	牛窓中学校区 4 小中学校	瀬戸内市教委	学力向上プロジェクトチーム	H21～	学力向上 小中連携
4	邑久中学校区 5 小中学校	瀬戸内市教委	学力向上プロジェクトチーム	H21～	学力向上 小中連携
5	長船中学校区 4 小中学校	瀬戸内市教委	学力向上プロジェクトチーム	H21～	学力向上 小中連携
6	国府小学校	国・県・市	学校支援地域本部事業	H23～	地域連携
7	邑久中学校	国・県・市	学校支援地域本部事業	H23～	地域連携
8	牛窓北小学校	国・県・市	学校支援地域本部事業	H24～	地域連携
9	邑久小学校	国・県・市	学校支援地域本部事業	H24～	地域連携
10	長船中学校	国・県・市	学校支援地域本部事業	H24～	地域連携
11	今城小学校	国・県・市	学校支援地域本部事業	H25～	地域連携
12	美和小学校	国・県・市	学校支援地域本部事業	H25～	地域連携
13	牛窓中学校区	岡山県教委	家庭学習アシスト研究実践事業	H24～ H25	学力向上 小中連携
14	全幼稚園・小学校	瀬戸内市教委	保・幼・小連携事業	H24～ H25	共通カリキュラムの実施

(2) 指導教諭、又は、授業改革協力員による公開授業

指導教諭・・・邑久小学校 今城小学校 国府小学校
 授業改革協力員・・・牛窓東小学校 美和小学校 国府小学校
 邑久中学校 長船中学校

4 教育関係委員及び団体

(1) 学校教育関係委員

職 名	委員数	任期	備 考
学校給食調理場運営委員会委員	20	1	
奨学生選考委員会委員	6	2	
特別支援教育就学指導委員会委員	15	1	

(単位：委員数は人、任期は年、平成25年4月1日現在)

(2) 社会教育関係委員

職 名	委員数	任期	備 考
社会教育委員	10	2	
社会教育指導員	3	1	中央公民館1、牛窓町公民館1、長船町公民館1
青少年問題協議会委員	10	2	
文化財保護委員	9	2	
スポーツ推進委員	24	2	
スポーツ推進審議会委員	7	2	
公民館運営審議会委員	10	2	
図書館協議会委員	9	2	
備前長船刀剣博物館協議会委員	9	2	
美術館協議会委員	7	2	

(単位：委員数は人、任期は年、平成25年4月1日現在)

(3) 社会教育関係団体

団体名	構成	構成人数
子ども会	89団体	幼稚園児：160、小学生：1,396
FOS少年団連盟	4単位団	22
青年団	1団体	49
婦人協議会	1団体	120
P T A連合会	1団体	2,959
文化協会	16専門部 78団体	700
スポーツ少年団	9専門部 24団	672
体育協会	17専門部	205
B&G瀬戸内市海洋クラブ	1団体	12

(単位：構成人数は人、平成24年5月1日現在)

5 社会教育施設

施設名	所在地	構造	延床面積 (㎡)	建築年
牛窓町公民館	瀬戸内市牛窓町牛窓4910-1	鉄筋コンクリート3階建	2,116	昭和55年5月 (平成19年開設)
牛窓町公民館牛窓分館	瀬戸内市牛窓町牛窓3056	鉄筋コンクリート2階建	336	昭和54年 (平成16年開設)
牛窓町公民館鹿忍分館	瀬戸内市牛窓町鹿忍921	鉄筋コンクリート2階建	326	昭和54年 (平成16年開設)
牛窓町公民館長浜分館	瀬戸内市牛窓町長浜3490-1	鉄筋コンクリート2階建	554	昭和56年 (平成16年開設)
街角ミュゼ牛窓文化館	瀬戸内市牛窓町牛窓2835-1	鉄筋コンクリート平屋建	104	大正8年 (平成14年開設)
瀬戸内市立美術館	瀬戸内市牛窓町牛窓4911	鉄筋コンクリート4階建	1,330	平成5年 (平成22年開館)
中央公民館	瀬戸内市邑久町尾張465-1	鉄筋コンクリート5階建	3,123	昭和58年3月31日
瀬戸内市立図書館	瀬戸内市邑久町尾張465-1	鉄筋コンクリート5階建	118	昭和58年3月31日 (平成22年開設)
視聴覚ライブラリー	瀬戸内市邑久町尾張465-1	鉄筋コンクリート3階建		昭和38年 (平成16年開設)
邑久郷土資料館	瀬戸内市邑久町尾張465-1	鉄筋コンクリート3階建	1,742	昭和38年 (昭和58年開館)
福田地域コミュニティセンター	瀬戸内市邑久町福中549	木造平屋建	180	昭和47年
今城地域コミュニティセンター	瀬戸内市邑久町福山487-4	鉄筋コンクリート平屋建	299	昭和61年
天体観測所(邑宝)	瀬戸内市邑久町尾張482-1	ガラスファイバー	9	平成6年
門田貝塚史跡公園	瀬戸内市邑久町尾張字門田220外		5,219	平成10年(開園)
長船町公民館	瀬戸内市長船町土師1175-1	鉄筋コンクリート2階建	1,750	昭和47年
長船町公民館美和分館	瀬戸内市長船町飯井190-1	木造平屋建	392	昭和61年 (平成16年開設)
須恵古代館	瀬戸内市長船町西須恵502-2	鉄骨2階建て	115	平成8年
備前長船刀剣博物館	瀬戸内市長船町長船966	鉄筋コンクリート2階建	732	昭和58年
今泉俊光刀匠記念館	瀬戸内市長船町長船966	鉄筋コンクリート平屋建	88	平成10年
備前おさふね刀剣の里	瀬戸内市長船町長船966	木造平屋建	847	平成16年

(平成24年5月1日現在)

6 スポーツ施設

施設名	所在地	敷地面積 (㎡)	備考
牛窓グラウンド	瀬戸内市牛窓町牛窓1099-3	10,000	
牛窓体育館	瀬戸内市牛窓町牛窓6444	1,260	
前島キャンプ場	瀬戸内市牛窓町牛窓6356-21		休止
牛窓テニスコート	瀬戸内市牛窓町鹿忍783-85	755	廃止
邑久B&G海洋センター艇庫	瀬戸内市牛窓町牛窓5414-6	55	指定管理
邑久スポーツ公園	瀬戸内市邑久町下山田1711-3	55,880	指定管理
邑久B&G海洋センター	瀬戸内市邑久町下山田1711-3	3,578	指定管理
邑久自然教育の森キャンプ場	瀬戸内市邑久町豊原2939-38	23,991	
吉井川河川公園スポーツ広場	瀬戸内市邑久町豆田636	33,250	
邑久浄化センター生涯スポーツ広場	瀬戸内市邑久町豊原604-1	11,085	
長船スポーツ公園	瀬戸内市長船町土師2195	21,477	指定管理
長船B&G海洋センター	瀬戸内市長船町福里833-1	5,624	指定管理

(平成25年4月1日現在)

7 指定文化財・登録文化財

【国指定】（19件）

番号	指定種別	指定年月日	件名	時期	所在地	管理者
1	建造物	S. 17. 6. 26	本蓮寺本堂	室町	牛窓町牛窓	本蓮寺
2	建造物	S. 33. 5. 14	本蓮寺番神堂（東中西祠）	室町	牛窓町牛窓	本蓮寺
3	建造物	S. 45. 6. 17	本蓮寺中門（四脚門）	室町	牛窓町牛窓	本蓮寺
4	絵画	M. 34. 8. 2	絹本著色仏涅槃図	鎌倉	牛窓町千手	遍明院
5	絵画	M. 34. 8. 2	絹本著色阿弥陀二十五菩薩来迎図	鎌倉	牛窓町千手	遍明院
6	絵画	M. 34. 8. 2	絹本著色中不動三十六童子左右両界曼荼羅図〔三幅〕	室町	牛窓町鹿忍	宝光寺
7	彫刻	S. 34. 6. 27	木造阿弥陀如来立像（附像内納入文書）	鎌倉	牛窓町千手	東寿院
8	彫刻	T. 6. 8. 13	木造五智如来坐像〔五軀〕	平安	牛窓町千手	遍明院
9	工芸品	T. 11. 4. 13	大薙刀盛光（附黒漆柄薙刀拵）	室町	牛窓町千手	遍明院
10	工芸品	M. 34. 8. 2	藍韋威肩白腹卷（附咽輪2）	南北朝	牛窓町千手	遍明院
11	工芸品	S. 44. 6. 20	木造彩色菊牡丹透華鬘（附黒漆箱）	室町	牛窓町千手	弘法寺
12	史跡	S. 61. 2. 5	寒風古窯跡群	飛鳥	牛窓町長浜	瀬戸内市
13	史跡	H. 6. 10. 11	朝鮮通信使遺跡	江戸	牛窓町牛窓	本蓮寺他
14	建造物	S. 54. 5. 21	餘慶寺 本堂	室町	邑久町北島	餘慶寺
15	彫刻	M. 34. 8. 2	木造 薬師如来坐像	平安	邑久町北島	餘慶寺
16	彫刻	T. 6. 8. 13	木造 聖観音立像	平安	邑久町北島	餘慶寺
17	彫刻	H. 23. 6. 27	木造 千手観音立像	平安	邑久町豊原	大賀島寺
18	工芸品	M. 34. 8. 2	色々威甲冑	南北朝	邑久町北島	豊原北島神社
19	史跡	S. 60. 3. 6	門田貝塚	弥生～鎌倉	邑久町尾張	瀬戸内市

【県指定】（41件）

番号	指定種別	指定年月日	件名	時期	所在地	管理者
20	建造物	S. 55. 4. 8	本蓮寺 三重塔	江戸	牛窓町牛窓	本蓮寺
21	建造物	S. 57. 4. 9	本蓮寺 祖師堂	江戸	牛窓町牛窓	本蓮寺
22	建造物	H. 7. 4. 7	弘法寺 山門	江戸	牛窓町千手	弘法寺
23	彫刻	H. 12. 3. 28	被仏	鎌倉	牛窓町千手	弘法寺
24	彫刻	H. 12. 3. 28	行道面（観音・地藏・童子）	室町	牛窓町千手	弘法寺
25	工芸品	S. 34. 3. 27	磬	鎌倉	牛窓町千手	弘法寺
26	工芸品	S. 63. 4. 1	黒韋威鎧	中世	牛窓町牛窓	五香宮
27	工芸品	H. 10. 3. 24	太鼓形酒筒（太鼓樽）	室町	牛窓町千手	遍明院
28	工芸品	H. 10. 3. 24	馬具（面繫・胸繫・尻繫の三繫と手綱）	平安	牛窓町牛窓	五香宮
29	古文書	S. 34. 3. 27	足利尊氏御教書	室町	牛窓町千手	弘法寺
30	有形民俗文化財	S. 47. 12. 9	絵馬おかげ参りの図	江戸	牛窓町牛窓	牛窓神社
31	有形民俗文化財	S. 62. 4. 3	牛窓だんじり（だんじり飛龍丸）	明治	牛窓町牛窓	保存会
32	有形民俗文化財	S. 62. 4. 3	牛窓だんじり（獅子だんじり）	江戸	牛窓町牛窓	保存会
33	有形民俗文化財	S. 62. 4. 3	牛窓だんじり（中浦だんじり）	江戸	牛窓町牛窓	保存会

34	有形民俗文化財	S. 62. 4. 3	牛窓だんじり（関町だんじり）	江戸	牛窓町牛窓	保存会
35	有形民俗文化財	S. 62. 4. 3	牛窓だんじり（東町だんじり）	明治	牛窓町牛窓	保存会
36	有形民俗文化財	S. 62. 4. 3	牛窓だんじり（沖だんじり）	江戸	牛窓町鹿忍	保存会
37	有形民俗文化財	S. 62. 4. 3	牛窓だんじり（東だんじり）	明治	牛窓町鹿忍	保存会
38	有形民俗文化財	S. 62. 4. 3	牛窓だんじり（唐獅子だんじり）	江戸	牛窓町鹿忍	保存会
39	無形民俗文化財	S. 32. 5. 13	弘法寺 脚供養	鎌倉	牛窓町千手	弘法寺
40	無形民俗文化財	S. 35. 8. 23	唐子踊		牛窓町牛窓	保存会
41	無形民俗文化財	S. 35. 8. 23	太刀踊		牛窓町牛窓	綾浦区
42	無形民俗文化財	H. 13. 3. 23	粟利郷太刀踊		牛窓町長浜	保存会
43	史跡	S. 34. 3. 27	鹿歩山古墳	古墳	牛窓町鹿忍	個人
44	史跡	S. 34. 3. 27	二塚山古墳	古墳	牛窓町鹿忍	個人
45	無形文化財	H. 8. 7. 30	備前焼製作技術（森 才蔵）		牛窓町長浜	森 才蔵（陶岳）
46	無形文化財	H23. 3. 4	虫明焼製作技術（黒井完治）		邑久町虫明	黒井完治（千左）
47	建造物	S. 31. 4. 1	静円寺 本堂	江戸	邑久町本庄	静円寺
48	建造物	S. 35. 8. 23	静円寺 多宝塔	江戸	邑久町本庄	静円寺
49	建造物	H. 14. 3. 12	餘慶寺 三重塔（附棟札4枚）	江戸	邑久町北島	餘慶寺
50	絵画	S. 35. 4. 26	若宮八幡宮 欧風絵馬	江戸	邑久町尻海	若宮八幡宮
51	彫刻	S. 54. 3. 27	木造十一面観音立像	平安	邑久町北島	餘慶寺
52	工芸品	S. 34. 3. 27	梵鐘	室町	邑久町北島	餘慶寺
53	工芸品	S. 31. 4. 1	永正銘備前焼花瓶	室町	邑久町本庄	静円寺
54	工芸品	S. 31. 4. 1	永禄銘備前焼花瓶	室町	邑久町本庄	静円寺
55	工芸品	H. 6. 4. 5	紅糸素懸威銀箔押二枚胴具足	室町	邑久町豊原	大賀島寺
56	工芸品	H. 12. 3. 28	杏葉形轡	鎌倉	邑久町北島	豊原北島神社
57	工芸品	H. 12. 3. 28	桃形轡	江戸	邑久町北島	豊原北島神社
58	有形民俗文化財	H. 2. 4. 3	笠加熊野比丘尼関係資料	江戸	邑久町下笠加	個人
59	史跡	S. 34. 3. 27	花光寺山古墳	古墳	長船町服部	服部町内会・宝壽院（華光寺）
60	史跡	S. 34. 3. 27	築山古墳	古墳	長船町西須恵	側農事実行組合・個人

【市指定】（70件）

番号	指定種別	指定年月日	件名	時期	所在地	管理者
61	建造物	H. 16. 11. 1	本蓮寺 山門	江戸	牛窓町牛窓	本蓮寺
62	建造物	H. 16. 11. 1	弘法寺 常行堂	江戸	牛窓町千手	弘法寺
63	建造物	H. 16. 11. 1	牛窓神社 本殿	江戸	牛窓町牛窓	牛窓神社
64	建造物	H. 16. 11. 1	観音院 本堂	江戸	牛窓町牛窓	観音院
65	建造物	H. 16. 11. 1	真光院 本堂	江戸	牛窓町牛窓	真光院
66	建造物	H. 16. 11. 1	鹿忍神社 本殿	江戸	牛窓町鹿忍	鹿忍神社
67	建造物	H. 16. 11. 1	千次神社 本殿	江戸	牛窓町千手	千次神社
68	建造物	H. 16. 11. 1	日吉神社 本殿	江戸	牛窓町千手	日吉神社
69	絵画	H. 16. 11. 1	十三仏図	室町	牛窓町千手	遍明院
70	絵画	H. 16. 11. 1	阿弥陀三尊来迎図		牛窓町千手	遍明院

71	絵画	H. 16. 11. 1	釈迦十六善神画像	室町	牛窓町鹿忍	宝光寺
72	絵画	H. 16. 11. 1	虚空蔵求聞持法本尊画像	室町	牛窓町鹿忍	宝光寺
73	絵画	H. 16. 11. 1	五大力吼画像	桃山	牛窓町鹿忍	宝光寺
74	彫刻	H. 16. 11. 1	阿弥陀如来坐像	江戸	牛窓町千手	弘法寺
75	彫刻	H. 16. 11. 1	薬師如来坐像	平安	牛窓町鹿忍	宝光寺
76	彫刻	H. 16. 11. 1	男神坐像 (伝菅原道真像)	室町	牛窓町鹿忍	鹿忍神社
77	彫刻	H. 16. 11. 1	菩薩坐像 (本地仏)	平安	牛窓町鹿忍	鹿忍神社
78	彫刻	H. 16. 11. 1	胎蔵界大日如来坐像	室町	牛窓町牛窓	真光院
79	彫刻	H. 16. 11. 1	千手観音立像	平安	牛窓町牛窓	真光院
80	工芸品	H. 16. 11. 1	鼓胴	鎌倉	牛窓町千手	遍明院
81	考古資料	H. 16. 11. 1	菊花双雀鏡	平安	牛窓町千手	遍明院
82	有形民俗文化財	H. 16. 11. 1	本町太鼓台 (どんでんどん)	江戸	牛窓町牛窓	本町区
83	有形民俗文化財	H. 16. 11. 1	繫馬図絵馬	江戸	牛窓町千手	千次神社
84	有形民俗文化財	H. 16. 11. 1	神仙図絵馬	江戸	牛窓町牛窓	牛窓神社
85	有形民俗文化財	H. 16. 11. 1	壇溪渡水図絵馬	江戸	牛窓町牛窓	牛窓神社
86	無形民俗文化財	H. 16. 11. 1	ししこま		牛窓町牛窓	保存会
87	無形民俗文化財	H. 16. 11. 1	卜祭 (筒粥神事)		牛窓町長浜	春日神社
88	石造物	H. 16. 11. 1	石造 地藏菩薩坐像	室町	牛窓町鹿忍	宝光寺
89	石造物	H. 16. 11. 1	不動・阿弥陀・地藏三尊石仏	江戸	牛窓町鹿忍	鹿忍東区
90	史跡	H. 16. 11. 1	天神山古墳	古墳	牛窓町牛窓	関町区
91	史跡	H. 16. 11. 1	黄島貝塚	縄文	牛窓町牛窓	瀬戸内市
92	史跡	H. 16. 11. 1	報恩大師供養塚	奈良	牛窓町千手	弘法寺
93	史跡	H. 16. 11. 1	牛窓燈籠堂跡	江戸	牛窓町牛窓	瀬戸内市
94	天然記念物	H. 16. 11. 1	牛窓断層帯地層群		牛窓町牛窓	牛窓神社
95	建造物	H. 16. 11. 1	静円寺 光明院玄関	江戸	邑久町本庄	光明院
96	建造物	H. 16. 11. 1	静円寺 光明院薬医門	江戸	邑久町本庄	光明院
97	建造物	H. 16. 11. 1	餘慶寺 鐘桜附棟札1枚	江戸	邑久町北島	餘慶寺
98	建造物	H. 16. 11. 1	大賀島寺 本堂附棟札1枚	江戸	邑久町豊原	大賀島寺
99	彫刻	H. 16. 11. 1	餘慶寺 恵亮院毘沙門天立像	平安	邑久町北島	恵亮院
100	彫刻	H. 16. 11. 1	薬師如来坐像	江戸	邑久町庄田	朝日寺
101	彫刻	H. 16. 11. 1	薬師如来立像(本尊胎内仏)	江戸	邑久町庄田	朝日寺
102	彫刻	H. 16. 11. 1	夜叉神形立像	桃山	邑久町豊原	大賀島寺
103	絵画	H. 16. 11. 1	若宮八幡宮絵馬23面	江戸	邑久町尻海	若宮八幡宮
104	絵画	H. 16. 11. 1	三宝荒神諸眷属画像	桃山	邑久町豊原	大賀島寺
105	無形民俗文化財	H. 16. 11. 1	如法経法会 (投げ銭供養)		邑久町庄田	朝日寺
106	有形民俗文化財	H. 16. 11. 1	豊安だんじり	明治	邑久町豊原	豊安部落
107	有形民俗文化財	H. 16. 11. 1	円張だんじり	江戸	邑久町豊原	円張部落
108	有形民俗文化財	H. 16. 11. 1	舟原だんじり	明治	邑久町下山田	舟原部落
109	有形民俗文化財	H. 16. 11. 1	後坂だんじり	明治	邑久町下山田	後坂部落
110	有形民俗文化財	H. 16. 11. 1	北浦だんじり	明治	邑久町下山田	北浦部落

111	有形民俗文化財	H. 16. 11. 1	内沼だんじり	明治	邑久町下山田	内沼部落
112	有形民俗文化財	H. 16. 11. 1	西町だんじり	江戸	邑久町尻海	尻海西部落
113	有形民俗文化財	H. 16. 11. 1	市場町だんじり	明治	邑久町尻海	尻海市場部落
114	有形民俗文化財	H. 16. 11. 1	東町だんじり	明治	邑久町尻海	尻海大東・錦海部落
115	有形民俗文化財	H. 16. 11. 1	仁生田だんじり	明治	邑久町北島	仁生田部落
116	有形民俗文化財	H. 16. 11. 1	大智明権現神輿	明治	邑久町豊原	大賀島寺
117	史跡	H. 16. 11. 1	砥石城跡	戦国	邑久町豊原	大賀島寺
118	史跡	H. 16. 11. 1	大橋貝塚	縄文	邑久町豊原	個人
119	史跡	H. 16. 11. 1	伊木氏墓碑（3代～13代）	江戸	邑久町虫明	個人
120	石造物	H. 16. 11. 1	石燈籠	江戸	邑久町尻海	若宮八幡宮
121	工芸品	H. 16. 11. 1	虫明焼（67種類96点）	江戸	邑久町尾張	瀬戸内市
122	工芸品	H. 16. 11. 1	祐定寄進の梵鐘	鎌倉	長船町長船	西方寺（慈眼院）
123	考古資料	H. 16. 11. 1	広高八幡宮文字瓦	室町	長船町東須恵	広高八幡宮
124	工芸品	H. 16. 11. 1	片山日子神社算額	明治	長船町土師	片山日子神社
125	天然記念物	H. 16. 11. 1	妙興寺大イチョウ	江戸	長船町福岡	妙興寺
126	史跡	H. 16. 11. 1	牛文茶臼山古墳	古墳	長船町牛文	瀬戸内市・個人
127	史跡	H. 16. 11. 1	亀ヶ原1号窯跡	古墳	長船町西須恵	個人
128	有形民俗文化財	H. 16. 11. 1	片山日子神社だんじり	明治	長船町土師	土師本村中
129	有形民俗文化財	H. 16. 11. 1	福岡だんじり	江戸	長船町福岡	福岡会・保存会
130	天然記念物	H. 16. 11. 1	美和神社ヤマモモ	江戸	長船町東須恵	美和神社

【国登録文化財】（7件）

番号	登録種別	登録年月日	件名	時期	所在地	管理者
131	有形文化財	H. 9. 5. 29	街角ミュージゼ牛窓文化館（旧中國銀行牛窓支店）	大正	牛窓町牛窓	瀬戸内市
132	有形文化財	H. 10. 8. 4	牛窓海遊文化館（旧牛窓警察署本館）	明治	牛窓町牛窓	瀬戸内市
133	有形文化財	H19. 10. 22	備中屋高祖酒造主屋	明治	牛窓町牛窓	高祖酒造株式会社
134	有形文化財	H19. 10. 22	備中屋高祖酒造座敷蔵	明治	牛窓町牛窓	高祖酒造株式会社
135	有形文化財	H19. 10. 22	備中屋高祖酒造圧搾蔵	明治	牛窓町牛窓	高祖酒造株式会社
136	有形文化財	H19. 10. 22	備中屋高祖酒造井戸及び洗い場	明治	牛窓町牛窓	高祖酒造株式会社
137	有形文化財	H19. 10. 22	備中屋高祖酒造煙突	明治	牛窓町牛窓	高祖酒造株式会社

（平成25年4月1日現在）



瀬戸内市教育委員会

〒701-4392

岡山県瀬戸内市牛窓町牛窓 4911

TEL0869-34-5640 FAX0869-34-4790

<http://www.city.setouchi.lg.jp/education/index.html>