

平成 24 年度 瀬戸内市の教育



赤ちゃん登校日推進事業(牛窓中学校)

瀬戸内市教育委員会

目 次

教育行財政

- | | |
|--------------------|-------|
| 1 瀬戸内市の概要 | - 1 - |
| 2 教育委員会 | - 2 - |
| 3 事務局・教育機関の機構及び職員数 | - 3 - |
| 4 教育財政 | - 4 - |
| 5 教育行政重点目標 | - 6 - |

資料

- | | |
|---------------|--------|
| 1 学校一覧 | - 23 - |
| 2 瀬戸内市教育研修所組織 | - 27 - |
| 3 研究指定等学校一覧 | - 27 - |
| 4 教育関係委員及び団体 | - 28 - |
| 5 社会教育施設 | - 29 - |
| 6 スポーツ施設 | - 30 - |
| 7 指定文化財・登録文化財 | - 31 - |

教育行財政

1 瀬戸内市の概要

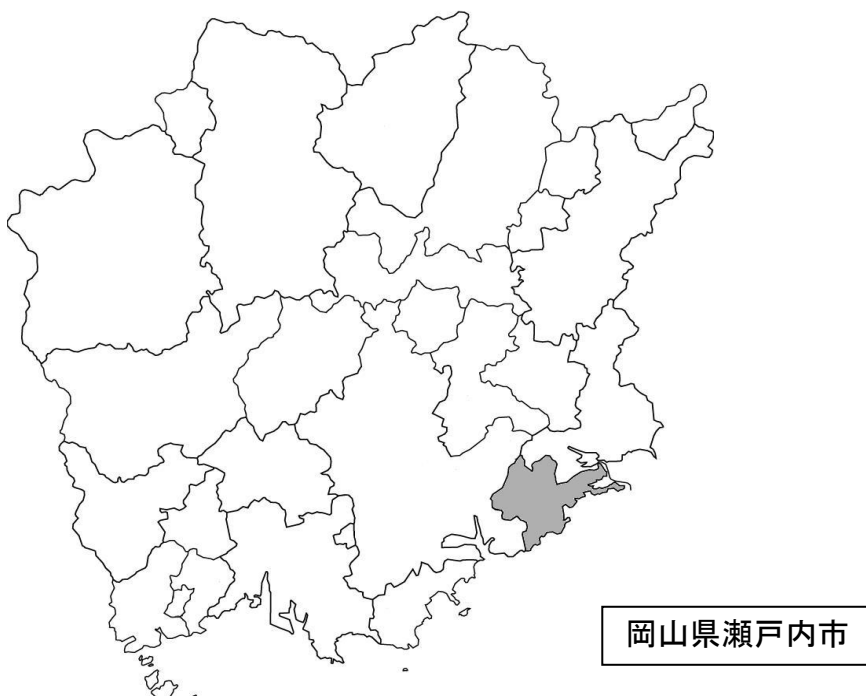
瀬戸内市は平成16年11月1日に岡山県牛窓町、邑久町、長船町の3町が合併して誕生し、合併による効果を最大限活かしながら新しい町づくりを進めてきました。

岡山県の東南部に位置し、人口は約39,300人、総面積は125.53 km²で、西は岡山市、北・東は備前市に接しています。市の西端を南北に一級河川吉井川が流れ、西部は平野部が広がり、東南部は瀬戸内海に面した丘陵地と、長島、前島などの島々からなっており、豊かな自然と歴史に彩られたまちです。

気候は、温暖・少雨のいわゆる瀬戸内海式気候に属し、北は中国山地、南は瀬戸内海をはさんで四国山地にさえぎられ、雨が少なく、非常に温暖なまちです。

古くから開けたまちとして、牛窓神社や本蓮寺などの神社・仏閣や仏像などの重要文化財、須恵器の古窯跡群、朝鮮通信使関連遺跡や城跡などの史跡、竹久夢二の生家、備前長船刀剣のふるさとをはじめ、有形・無形の文化財、郷土芸能、伝統行事、祭りなど、貴重な歴史・文化資源を有しています。

現在、瀬戸内市では、「人と自然が織りなす しあわせ実感都市 瀬戸内」を将来像とし、暮らす地域にかかわらず、市民一人ひとりが、自然に恵まれ、安全・安心に暮らせるまちの中で、夢と希望を持って健康に暮らし、このまちに生まれてよかった、住んでよかったと思える、幸福が実感できるまちをめざします。そして、市民一人ひとりが幸福を実感することで、地域の幸福をも実現します。



2 教育委員会

平成23年12月25日現在

(1) 教育委員

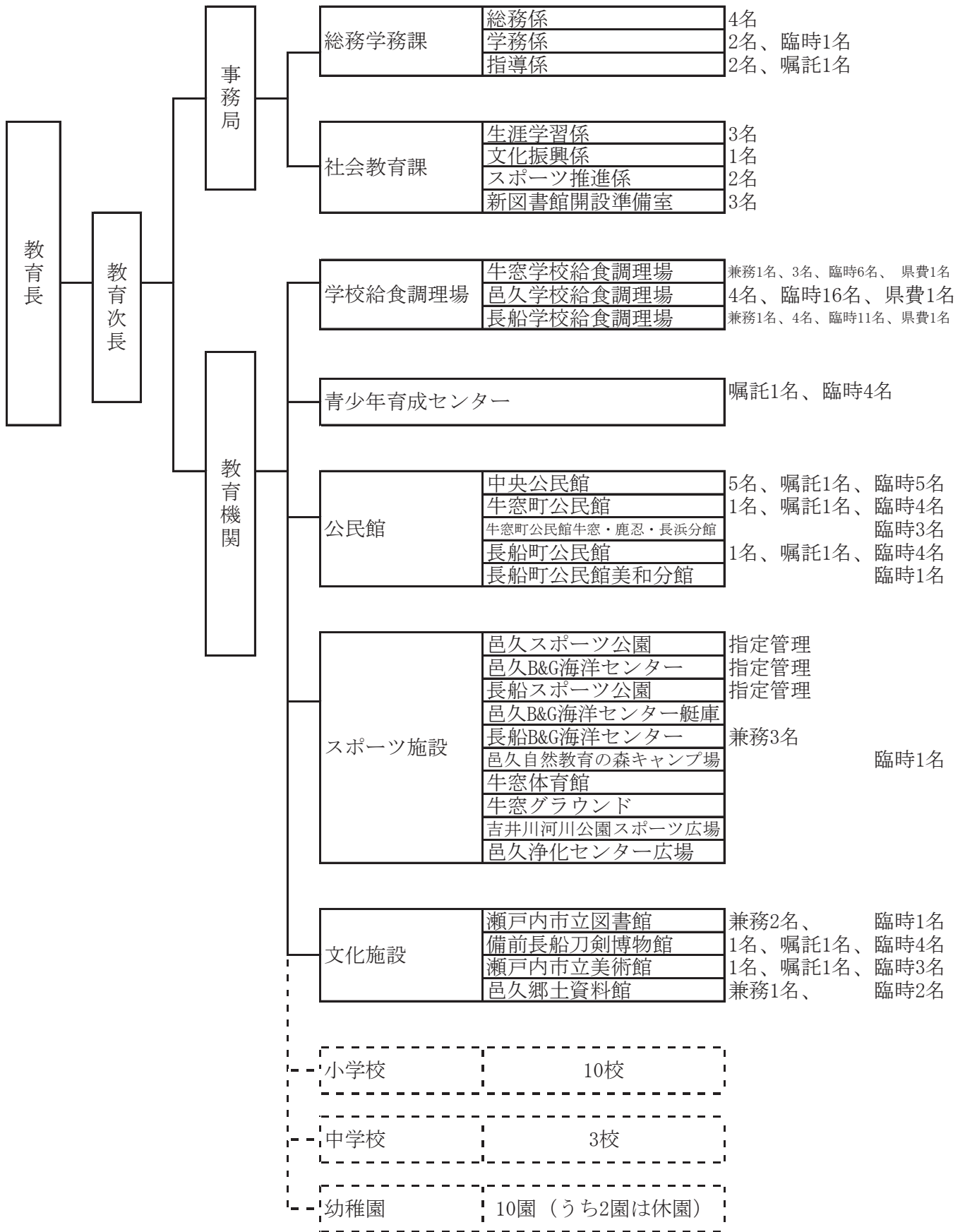
職名	氏名	就任年月日	現任期
教育委員長	水野 勝紀	H20. 12. 25	H20. 12. 25～ H24. 12. 24
委員長職務代理者	布野 浩子	H20. 12. 25	H21. 12. 25～ H25. 12. 24
委員	馬場 俊晴	H20. 12. 25	H22. 12. 25～ H26. 12. 24
委員	林 修	H23. 12. 25	H23. 12. 25～ H27. 12. 24
教育長	山崎 宗則	H22. 4. 1	H22. 4. 1～ H24. 12. 24

(2) 歴代の教育委員

氏名	就任年月日	退任年月日
木村 克明	H16. 11. 1	H20. 12. 24
河原 昌文	H16. 11. 1	H16. 12. 24
四十塚 和晃	H16. 11. 1	H19. 12. 24
野崎 俊雄	H16. 11. 1	H16. 12. 24
石原 昌郎	H16. 11. 1	H16. 12. 24
石原 史雄	H16. 12. 25	H20. 12. 24
野口 京子	H16. 12. 25	H19. 12. 24
小林 一征	H16. 12. 25	H20. 12. 4
河原 陽子	H19. 12. 25	H20. 12. 24
入江 明美	H19. 12. 25	H23. 12. 24
日下 弘海	H20. 12. 25	H21. 7. 31

3 事務局・教育機関の機構及び職員数

(平成24年4月1日現在)



4 教育財政

(1) 瀬戸内市一般会計の概要 (平成24年度 当初予算)

予算総額 14,574,670千円

(款 別)

民生費	農林水産業費	公債費	総務費	教育費	衛生費	土木費	消防費	商工費	議会費	労働費	災害復旧費他
31.6%	7.0%	12.8%	10.3%	9.5%	12.0%	8.0%	4.3%	2.6%	1.6%	0.1%	0.2%

(2) 教育費の各項別予算額

予算総額 1,385,044千円

教育総務費	小学校費	中学校費	幼稚園費	社会教育費	保健体育費
206,333千円	224,363千円	153,950千円	240,508千円	284,508千円	275,382千円
14.9%	16.2%	11.1%	17.4%	20.5%	19.9%

(3) 教育費の性質別予算額及び財源

性 質 別	予算額(千円)	構成比 (%)
人 件 費	514,170	37.1%
物 件 費	651,949	47.1%
維 持 補 修 費	30,762	2.2%
扶 助 費	33,936	2.5%
補 助 費 等	45,383	3.3%
普通建設事業費	58,574	4.2%
積 立 金	38,630	2.8%
貸 付 金	11,640	0.8%
合 計	1,385,044	100.0%

(4) 教育費予算の内訳の推移

(平成23年度 → 平成24年度 当初予算ベース)

(単位：千円)

教 育 費 内 訳	平成23年度	平成24年度
教 育 総 務 費 (対前年度比)	202,592 -1.3%	206,333 1.8%
教育委員会費	1,850	1,858
事務局費	200,742	204,475
小 学 校 費 (対前年度比)	218,022 13.2%	224,363 2.8%
学校管理費	134,648	138,476
教育振興費	83,374	85,887
中 学 校 費 (対前年度比)	152,234 13.0%	153,950 1.1%
学校管理費	80,500	80,829
教育振興費	71,734	73,121
幼 稚 園 費 (対前年度比)	257,617 7.4%	240,508 -7.1%
幼稚園費	257,617	240,508
社 会 教 育 費 (対前年度比)	259,690 -2.6%	284,508 8.7%
社会教育総務費	64,313	65,999
文化財保護費	13,457	12,326
公民館費	106,117	111,319
図書館費	10,368	17,029
博物館費	36,125	43,059
美術館費	29,310	34,776
保 健 体 育 費 (対前年度比)	325,899 28.5%	275,382 -18.3%
保健体育総務費	24,814	25,185
保健体育施設費	98,266	65,699
学校給食費	202,819	184,498
合 計 (対前年度比)	1,416,054 9.6%	1,385,044 -2.2%

5 教育行政重点目標施策

基本方針

昨年3月に発生し未曾有の被害をもたらした東日本大震災は、被災地のみならず、今後の社会・経済の在り方や我々の人生観・価値観等に計り知れない影響を及ぼしている。そして中でも「絆」という言葉が示す人と人との繋がりを大切にす社会、何事にもあきらめることなく自助するたくましい力や他人を思いやる心の重要性を改めて私達に指摘している。

一方、子どもを取り巻く環境としては、家庭や地域の教育力の低下に加え、基本的な生活習慣の乱れ、学習意欲やコミュニケーション能力の低下など多くの課題が指摘され、それらの解決に向けては、改正された教育基本法や社会教育法において学校、家庭、地域の連携協力の必要性が規定されている。

これらを受けて、昨年度小学校、今年度中学校において全面実施となる新学習指導要領においては、「確かな学力」「豊かな人間性」「健やかな体」のバランスのとれた力、すなわち『生きる力』を基礎的、基本的な知識・技能の習得と課題解決のための思考力、判断力、表現力の育成、言語活動の充実とコミュニケーション能力の向上なども求められている。

このような国の流れの中にあって、平成24年度は五つの重点施策を柱に掲げ、当該年度に取り組む施策を体系化するとともに、具体的事業内容を明示するなど教育分野の方向性を示し、瀬戸内市の教育の一層の充実に向けて諸施策を推進する。

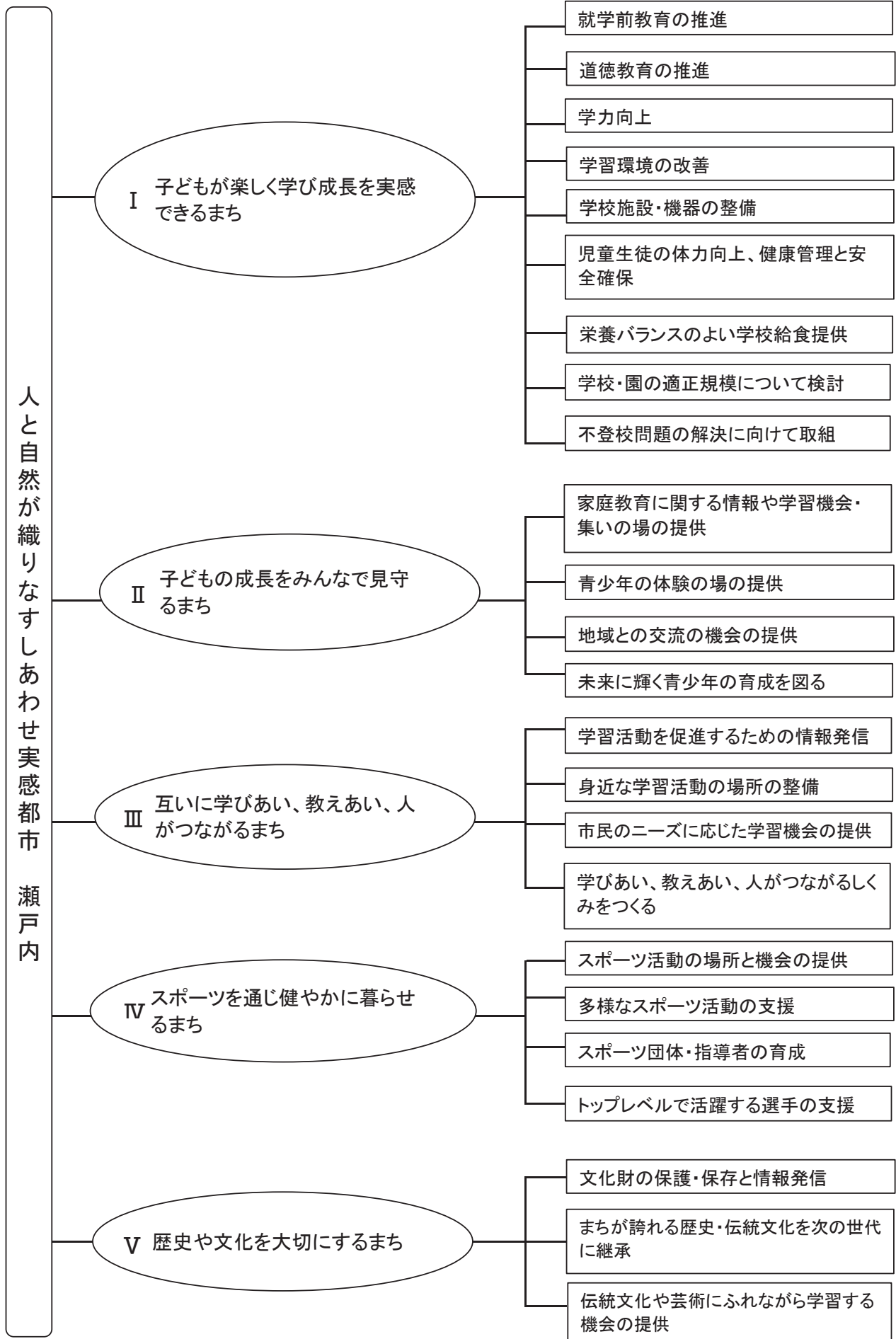
学校教育においては、学力の向上や市の児童生徒の問題行動調査結果における不登校や暴力行為等への対応など早急に取り組まなければならない課題がある。これらの解決に向けて習熟度別指導の充実や各中学校区において小中連携した課題への取り組みを始め、学校、家庭、地域が一体となって地域全体で学校教育を支援し、地域ぐるみで子どもの教育を推進していくことをねらいとした「学校支援地域本部事業」の実施校の年次的な増加に努める。

社会教育においては、ライフスタイルや市民のニーズが多様化する社会にあって、市民一人ひとりがスポーツ、文化、芸術活動等を主体的に学ぶ生涯学習

の機会を提供するため学習環境を一層充実するとともに活動の拠点となる社会教育施設の整備充実及び適切な管理運営に努める。また、公民館、図書館、博物館、美術館の利用促進に努めるとともに、新図書館の整備開館に向けて社会教育課内に開設準備室を設置し、設計、建設、開館準備に関する業務の遂行を図る。さらに、大学や企業と連携し、幅広い学習機会の提供に努める。

施策の推進に当たっては、教育が未来を担う人材を育成する基盤であるとの認識に立ち「第2次瀬戸内市総合計画」に基づき、関係部局や関係機関、団体との連携を図りながら、市民の期待に応えるよう教育行政を推進する。

施策体系図



教育重点目標と施策

I 子どもが楽しく学び成長を実感できるまち

学校・園と保護者・地域の人々が連携することにより、一人ひとりの子どもを伸ばし、夢をもって自らの進路を切り開いていくことのできる、子どもが楽しく学び成長を実感できるまちをつくる。

そのために、集団生活の中で「人」を育む基盤として就学前教育を進めるとともに、「豊かな心」が育つよう道徳教育を進める。あわせて一人ひとりに「豊かな学力」を身につけさせる。

安全・安心な環境の中で学習に取り組めるよう学校・園の整備を進めるとともに、少人数指導の導入など学習環境を改善する。また、子どもたちが健やかに成長できるよう健康管理を進め、施設内の安全を確保するとともに、栄養バランスを重視した学校給食を提供する。

社会性を養うため、集団生活のできる適正な学校・園の規模について検討を進める。

不登校等の問題を抱える子どもたちへの早期の対応を通して、学校復帰を促進する。

1 就学前教育の推進

市内幼稚園で3歳児・4歳児・5歳児教育を実施するとともに、保護者の要望に応じて預かり保育を実施する。また、園児が様々な活動を体験できるよう他園との交流保育や市外への遠足など園外活動を実施する。

①幼児教育の充実

幼稚園教職員のニーズに応じた研修を実施し、子育て支援の充実を図る。

保育園・幼稚園・小学校の連携強化のため、関係機関と就学前教育の推進や特別支援教育の充実に向けて協議する。

- ・幼稚園教員研修会
- ・支援員配置事業
- ・保育園と幼稚園との連絡会及び幼稚園と小学校との連絡会
- ・保健福祉部との連絡会

2 道徳教育の推進

子ども一人ひとりに「豊かな心」が育つよう学校・園における道徳教育を進める。また、児童生徒が規範意識を持ち、礼儀を習得できるよう保護者や地域と連携して指導する。

①道徳教育の推進

道徳教育全体計画、道徳の時間の年間指導計画、指導資料の見直し、改善。指導時数の確保。

②人権教育の推進

学校の教育活動全体を通じて人権尊重の理念に基づいた人権教育の計画的な推進。

③体験活動の重視

教科の指導、特別活動、総合的な学習の時間の指導等でさまざまな対象（自然・人・物）に自分からかかわれるような体験活動を重視して推進する。

- ・学校支援地域本部事業（国府小、邑久中、牛窓北小、邑久小、長船中）
- ・アトラクティブスクール指定事業（邑久中）
- ・チャレンジワーク14（中学校）

④生徒指導の充実

学校・家庭・地域社会・関係機関との一層の連携による積極的な生徒指導の推進。規範意識の醸成。

- ・不登校の早期発見・早期解消。
- ・学校支援地域本部事業（国府小、邑久中、牛窓北小、邑久小、長船中）
- ・アトラクティブスクール指定事業（邑久中）
- ・生徒指導員の配置（邑久中、長船中）
- ・スクールカウンセラー配置事業（国府小、中学校）
- ・青少年育成センター事業

3 学力の向上

子ども一人ひとりに「確かな学力」が身につくよう学校・園において学力向上に向けた教育活動を進める。特に、各中学校単位で学力向上プロジェクトチームを組織し、教員の指導力を高めるための研修等を実施する。また、習熟度別指導を三段階に分け、一人ひとりの学力状況に応じた指導を充実させる。

①学習指導の充実

新学習指導要領に基づく適切な教育課程の編成及び実施と指導訪問及び公開授業を積極的に実施する。

- ・子ども教育検討プロジェクトチーム
- ・学力調査・学習状況調査の活用。
- ・少人数指導の充実。
- ・家庭学習の充実と学習習慣の定着。
- ・落ち着いた学習環境づくり。
- ・指導教諭の配置（邑久小、今城小、行幸小、国府小、牛窓中）
- ・授業改革支援事業（邑久小、今城小、国府小、牛窓中、邑久中、長船中）
- ・外国人講師派遣事業
- ・外国語教育推進事業（長船地区小・中学校）
- ・アトラクティブスクール事業（邑久中）
- ・チャレンジワーク14（中学校）
- ・学力向上プロジェクトチーム

②読書活動の推進

全校的な読書推進体制づくりや学校図書館の効率的な運営に努める。

- ・図書館司書の効果的な配置
- ・図書の充実と本に触れる機会の増加。
- ・ブックトーク・読み聞かせ等、地域のボランティアとの連携。

③教育情報化の推進

各教科及び総合的な学習の時間等において、児童生徒が情報や情報機器を主体的に選択し、正しい情報を適切に発信することができる基礎的な能力の育成。

- ・情報モラルの育成。
- ・ICT環境等の整備

4 学習環境の改善

きめ細かな教育活動を展開するため、国・県の施策を利用し、少人数学級や特別支援学級を設置・拡充する。

①就学指導の充実

個々の児童生徒の障害の特性を十分把握し、具体的な発達課題を基にし

た適切な就学指導と、相談機能の整備による本人・保護者の意向を尊重した適切な対応。

- ・就学指導委員会の開催
- ・幼稚園・小学校・中学校の連携
- ・学校園と保健福祉部との連携

②特別支援教育の充実

障害のある児童生徒一人ひとりの教育ニーズに応じて、多様できめの細かい指導内容や指導方法の工夫・充実。

- ・特別支援コーディネーターの活動充実。
- ・関係機関との連携強化。
- ・支援員の配置事業（全幼稚園、小学校、中学校）

5 学校施設・機器の整備

耐震診断をもとに耐震補強計画を定め、補強工事を進めるとともに、老朽化による改修やバリアフリー化等についても緊急度に応じて実施する。また、情報通信技術（ICT）教育を進めるため、学習機器を整備する。

①計画的な施設・設備の推進

今日の教育事情に対応する、機能的で特色のある学校・園の整備と充実を図ることを目的として、教育効果が期待できるように、緊急度・必要性を勘案しながら計画的に学校施設と設備の整備に努める。

②耐震化の推進

耐震診断の結果、市立小中学校・幼稚園の耐震性がないと診断されている校（園）舎、体育館の23棟について耐震化計画の対象としている。平成21年度から耐震補強工事に取り組んできており、平成23年度末現在の耐震化率は91.9%に達している。

今年度は残りの牛窓東小学校改築、長船中学校普通教室棟と邑久幼稚園ホールの耐震補強工事を実施する予定である。

6 児童生徒の体力向上に努め、健康管理と安全を確保

学校教育全般において、児童生徒の体力向上に努める。また、学校医等による健康管理を進めるとともに、遊具等の点検・補修等による安全確保を進める。

①遊具等の点検・補修

遊具等の定期点検結果に基づき修理が必要な遊具について優先順位を決め

て補修を行っていく。

7 栄養バランスのよい学校給食を提供

正しい食事習慣を身につけ、健やかに成長できるよう栄養バランスのとれた学校給食を提供する。また、安全・安心な地場産物を使った献立や郷土料理を取り入れる。

①児童生徒の健康の保持増進

児童生徒の健康の保持増進、体位の向上を図ることはもちろん、食に関する指導を効果的、継続的に進めることができるように配慮する。

- ・スポーツテストの実施
- ・栄養教諭の配置

②安全・安心な地場産物を使った献立

学校給食衛生管理の基準に基づいた衛生管理を行うとともに、地元の旬の食材や郷土料理を取り入れた「瀬戸内市共通献立」を毎月実施する。

8 学校・園の適正規模について検討

集団生活が可能となる学校・園の適正規模や統廃合について検討していく。

①統廃合の取り組み

少子化の進展に伴い、今後の学校・学区等のあり方について、小学校並びに幼稚園の通学区域等検討委員会からの答申を基に、計画的に取り組む。統廃合の時期は、耐震化をはじめとした学校施設の安全安心の確保が図られる見通しと、保護者のコンセンサスを得た上で実施するものとする。玉津小学校については、平成25年4月に邑久小学校と統廃合することで、統廃合準備委員会で協議していく。

9 不登校問題の解決に向けて取り組み

学校、市立青少年育成センター併設適応指導教室「のぞみ」や関係機関等との連携により、不登校の未然防止や不登校状態の児童生徒への早期対応に努め、学校復帰を促進する。

①不登校の未然防止と早期対応

- ・不登校児童生徒「親の会」
- ・学校訪問
- ・地域生活支援センターとの連携

Ⅱ 子どもの成長をみんなで見守るまち

未来を担う子どもたちがのびのびと幸せに育つよう、子どもの成長をみんなで見守るまちをつくる。

そのために、家庭教育に関する学習機会や集いの場を提供するとともに、子育てに関する情報提供など家庭の教育力を高めるための支援を行う。

子どもの健全な育成を図るため、地域社会全体で教育に取り組む体制づくりを支援し、学校・家庭・地域・企業等が連携して社会性を身につける体験活動や、交流活動を進めるとともに、家庭教育を支援する地域社会づくりを進める。

また、子ども・若者の健やかな成長に向けた支援体制について研究を進める。

1 家庭教育に関する情報や学習機会・集いの場の提供

幼稚園単位で保護者が家庭教育学級を組織し、家庭教育の質を高めるため、子育てに関する研修を行う。

また、子育て環境の整備や家庭の教育力を高めるため、子育てに関する情報を提供するとともに、保護者同士が親睦を深め、子育てに関する情報交換や交流ができる場を提供する。

さらに小・中学校PTA主催の研修会や青少年健全育成推進大会などの学習機会を提供する。

①学習機会・集いの場の提供

家庭教育学級、親子ふれあい活動などの実施。

②関係機関や地域との連携

市子育て支援ネットワークへの参画、おはなしフェスタなど連携した事業の実施、定期的な情報交換。

③子育てに関する情報の提供

市広報紙及び市ホームページでの情報提供、ブックスタートの実施。

④意識の高揚

「明るい家庭づくり」作文の募集、発表会の実施。

「ほがらか家族」・「家族ふれあい読書活動の推進」の配布。

2 青少年の体験の場の提供

子どもの心と体の健全な発達を促すため、自然体験や奉仕体験、スポーツ活動、芸術・伝統文化体験など様々な体験活動ができる場を提供する。

また、体験活動に関する情報提供を行う。

①体験の場の提供

子ども教室や子どもわくわくチャレンジ教室など社会教育施設等での体験活動の実施。

②情報の提供

青少年が参加できる活動団体情報チラシの配布、青少年に関わる情報の収集及び提供。

③輝く青少年の育成

青少年が指導者、ボランティアとして活躍できる場の提供。

3 地域との交流の機会の提供

学校、家庭、地域が連携し、地域ぐるみで子どもを育てるための学校支援体制づくりを進める。また、子どもの道徳性や社会性を養うため、わくわくチャレンジやお話し会などに地域の大人が参画するなど、異世代や地域の人と交流できる機会を提供する。

高校1・2年生が授業の一環として実施する「邑友タイム」に、市民が講師として協力し、学びながら将来を考えたり、人間関係を深めたりしながら、社会貢献できる人材の育成を支援する。

①地域ぐるみで子どもを育てる体制づくり

平成23年度から邑久中学校、国府小学校の2校、平成24年度から長船中学校、牛窓北小学校、邑久小学校を加え5校に学校支援地域本部を設置し、地域住民による学校支援ボランティアが学校教育活動を支援する取組を進め、地域全体で学校教育を支援する体制を整備。

②地域との交流促進

図書館（室）や公民館でのおはなし会やわくわくチャレンジ、また、邑友タイムなど地域の大人が参画する体験活動の実施、青少年の活動に関わる地域ボランティア団体の育成。

4 未来に輝く青少年の育成を図る

未来を担う青少年の健やかな成長を願い、地域ぐるみで健全な青少年を育てるため、保護者や地域住民・青少年育成関係者・教育関係者などが「地域の子どもは地域で育てよう」をテーマに、青少年健全育成推進大会を開催する。

また、ニートやひきこもり等の解決をはじめ、子ども・若者の健やかな成長を支援するため、国・県の動向を見極めながら、福祉、教育、保健、医療、雇用及び矯正・更生保護に係る関係機関の連携について検討する。

①青少年を取り巻く環境整備

青少年健全育成推進大会の開催、啓発リーフレットの作成。

②関係機関や地域との連携

青少年問題協議会、県民会議瀬戸内地区連絡協議会、市青少年相談員連絡会の設置。

Ⅲ 互いに学びあい、教えあい、人がつながるまち

学習活動を通じてあらゆる世代がつながり、支えあいながら、互いに学びあい、教えあい、人がつながるまちをつくる。

そのために、市民に身近な公民館・図書館（室）を核として、地域課題を把握し関心を高めるとともに、人と人がつながる、地域の特色ある学習活動を進めるため、学習情報の発信や活動場所の整備、学習機会の提供に努める。

市民、各種民間団体、学校・園、行政や企業など社会を構成する多様な主体が連携・協力して、学んだ知識、技術、経験等を出前講座や「邑友タイム」の講師として地域に循環できるしくみをつくる。

1 学習活動を促進するための情報の発信

広報紙やホームページ、公民館だよりで学習情報を発信する。

また、市内や近隣市町で開催される民間団体などの学習情報についても提供できるよう情報収集する。

市民が学んだ成果を地域に還元できるよう、事業の開発を行う。

①情報の提供

公民館だよりや生涯学習団体情報冊子の発行、市広報紙や市ホームページを通じた情報提供。

②魅力ある事業の開発

地域の特徴を生かした事業、学習者や学習成果が正しく評価される事業等の開発・工夫。

2 身近な学習活動の場所の整備

安全に安心して学習できるよう、また多様な学習要求に応えることができるよう公民館・図書館（室）を整備する。

さらに、市民や市内の民間団体の学習活動が活発になるよう公民館や地域コミュニティセンターなどの社会教育施設の貸出や学校体育施設の開放などを行う。

①生涯学習推進・学習相談体制の整備

中央公民館制の定着、社会教育指導員の配置。

②安全・安心な施設への改修

中央公民館の舞台吊物等社会教育施設の改修。

③新たな学習拠点の整備

「新瀬戸内市立図書館整備基本計画」に基づく整備事業の推進。

3 市民のニーズに応じた学習機会の提供

市民・地域の必要課題や要求課題を把握し、解決のための効果的な学習機会を提供する。

特に、地域の特色を生かした学習機会を提供し、地域の中で学習参加者が互いに連携するための支援を行う。

また、多様化・高度化する学習要求に応えられるよう企業や大学等とも連携・協力しながら学習機会を提供する。

さらに、出前講座等の人材情報データベースを整備し、学習機会を提供する。

①学習要求の把握

各種団体等との意見交換、窓口でのヒアリング、学習相談の実施。

②学習機会の提供

高齢者学級や公民館講座などの市民の要求や社会の必要課題に対する講座の実施。

学習ニーズに対応した出前講座等人材の派遣や斡旋。

ハンセン病問題など瀬戸内市にある身近な人権課題を生かした人権教育事業の実施。

③図書館活動の充実

図書館司書・学校司書・おはなしボランティアの連携によるおはなし会の開催や学校図書館支援を図ることにより、子ども読書支援の充実を図る。

市内全保育園、幼稚園に移動図書館を巡回させ、読書および利用習慣の醸成を図る。

市販の図書雑誌だけでなく、インターネット等の多様な分野の資料情報を提供し、幅広い年齢層の学習ニーズに応える。

④地域、企業、大学等と連携した学習機会の提供

公民館における市民の学習要求に応じた出前講座の開催及び就実短期大学・就実大学との連携講座を開催。

4 学びあい、教えあい、人がつながるしくみをつくる

あらゆる年代が学びあい、教えあい、人がつながり、学習の循環ができるよう、市民、各種民間団体、行政と企業等が連携・協力できるしくみづくりを進める。

①学習成果発表の場の提供

市文化祭の実施、社会教育施設の貸出、市民ボランティアが活躍できる場の提供。

②地域社会への還元

ボランティアの育成及び活動の支援などの実施。

③地域活動団体への支援

P T Aや婦人協議会、青年団への活動支援及び指導助言。

IV スポーツを通じ健やかに暮らせるまち

市民が健康づくりや体力づくりを日常的、継続的に行うことにより、いきいきと暮らせるようにスポーツを通じ健やかに暮らせるまちをつくる。

そのために、市民が生涯にわたって、それぞれの体力や年齢、技術、目的に応じて、スポーツに親しむことができる場を提供する。

多くの市民がスポーツの楽しさや爽快感を経験できるようスポーツ活動を支援するとともに、年齢や性別、身体能力に応じて適切に指導できる指導者とボランティアを育てる。

全国大会に出場するなどトップレベルで活躍する選手たちを支援し、広く市民に広報することにより、市民のスポーツに対する関心を高める。

1 スポーツ活動の場所と機会の提供

地域の特性を生かした、既存のスポーツ施設の整備を図りながら、学校体育施設の開放を進め、定期的、継続的にスポーツ活動に参加できる場所と機会を提供する。

また、スポーツの必要性・重要性等について広報・啓発活動を進める。

①スポーツ施設の整備と活用

邑久スポーツ公園テニスコートトイレ改修や長船スポーツ公園多目的広場法面改修や同トイレ改修など各スポーツ施設の計画的修繕を行いながら、利用日程調整による有効活用や効率的利用を図る。

②学校体育施設の開放

耐震工事の影響が各地域に生じるため、市内全体育施設での利用調整による効率的な利用を図る。

③海洋スポーツ施設の有効利用

牛窓ヨットハーバーと連携した事業を企画することにより、B&G 海洋センター艇庫の有効活用を図る。

④指定管理者制度によるスポーツ施設の運営

平成 22 年度導入した邑久・長船スポーツ公園、邑久 B & G 海洋センターの円滑な施設運営のために、側面的支援を継続する。また、平成 25 年度からの長船海洋センタープールや B&G 艇庫への指定管理者制度の導入に向けた準備を計画的に行う。

⑤スポーツ施設予約システムの検討

NPO 法人瀬戸内市体育協会と協議し、利用者の利便性向上のため、市独自のスポーツ施設予約システムの導入について引き続き内容を検討。

⑥スポーツ施設料金等の平準化

平成 22 年度から段階的に改正し、平成 25 年度には市内全域のスポーツ施設利用料金を適正化するための検討。

2 多様なスポーツ活動の支援

市スポーツ推進委員会（旧市体育指導委員会）や瀬戸内市B&G海洋センター指導者会等の指導者を、希望する学校や老人クラブなど各種団体に派遣し、出前講座をコーディネートする。

また、B&G財団のプログラム事業を活用し、高齢者への転倒予防プログラムや海洋性レクリエーション事業を取り入れ、各年齢層に応じたスポーツ活動を支援する。

①スポーツを通じて健康づくりの推進

チャレンジデー2012の実施。各健康団体・教育団体をはじめ、企業、会社介護施設等を含め、市民総参加のスポーツ活動及び健康づくりイベントをめざす。

②スポーツ・レクリエーションの振興

スポーツフェスティバル・健康マラソン大会実施に向けての支援を行う。

③各種スポーツ教室の開催

OPヨット・カヌー・水泳健康（子ども・女性・水中リラクゼーション）教室・親子ふれあいキャンプ・転倒寝たきり予防・ニュースポーツ出張教室など、ニーズに対応した自主事業を実施。

④ニュースポーツの普及

用具の貸し出し・スポーツ推進委員（旧市体育指導委員）による出張指導の普及及び調整。

3 スポーツ団体・指導者の育成

年齢や性別、身体能力に応じて適切に指導できる指導者・ボランティアの育成・確保を進める。

①スポーツ指導者育成

B&G財団やNPO法人瀬戸内市体育協会と連携し、地域スポーツ指導者組織・生涯スポーツ指導者・海洋性スポーツ指導者等を育成。

②体育協会・スポーツ少年団の支援

NPO法人瀬戸内市体育協会の組織運営面での支援。瀬戸内市スポーツ少年団連盟の事務局を行いながら、自立に向けた支援。

③総合型地域スポーツクラブ支援

ゆめりくクラブの活動支援。総合型地域スポーツクラブへ向けて検討中の2団体への相談業務や側面的支援。

4 トップレベルで活躍する選手の支援

国際大会や国体、競技別の全国大会に出場する市民を応援するために激励金を交付する。なお、制度の市民周知について、市ホームページへの掲載などで啓発を行い、代表として出場する選手を市をあげて応援する環境をつくる。

また、市民のスポーツに対する関心を高めるため、市独自のスポーツ顕彰制度の創設について検討する。

①全国大会等出場選手への激励

国体激励会の実施及び全国大会出場者に激励金交付。顕彰制度の検討。

V 歴史や文化を大切にすまち

心の豊かさを実感し、潤いのある生活を送るため、故郷として誇りや愛着が持てる歴史や文化を大切にすまちをつくる。

そのために、古くから継承されてきた歴史遺産や伝統文化を保護・保存・公開し、市民の郷土文化への関心を高めるとともに、地域における歴史的風致の維持及び向上に関する法律（歴史まちづくり法）の趣旨に則り、歴史的風致であり、まちの個性を形づくる伝統文化や文化財を次世代に継承する。

伝統文化や文化財を活かし、多様な歴史や文化に触れる機会を設け、人と文化の交流による豊かな文化の創造を進める。

1 文化財の保護・保存と情報発信

郷土の歴史や文化財の調査を進め、文化財指定により適正な保護・保存や修理を支援する。

また、市民の文化財への関心と愛護精神を高めるため、博物館等の文化施設や現地における公開をはじめ、広報紙・ホームページ等を活用し、市内外へ広く文化財の情報を紹介する。

①文化財・伝統行事の保護・保存

指定民俗文化財を保存継承するため管理団体への支援。開発と文化財保護の調和を図り埋蔵文化財の保護・保存。町史編纂に伴う収集史料の整理と適切な保管。郷土の写真・映像記録のデジタル化による資料の保存と活用に向けたシステムづくり。

②文化財情報の提供

『牛窓町史』『邑久町史』『長船町史』その他文化財冊子の販売促進。市ホームページへ指定文化財の紹介、広報紙「瀬戸内発見伝」へ掲載し情報発信。

2 まちが誇れる歴史・伝統文化を次の世代に継承

歴史や伝統文化を次世代へ継承するため、地域の伝統行事への支援を行い、市民の参加を促進する。

民俗文化財・伝統芸能などの伝統文化活動団体を育成・支援する。

また、刀剣制作などまちの特色ある伝統技術を継承するため、刀剣の里工房を提供するとともに、一般公開を行う。

①文化財の活用

邑久郷土資料館・須恵古代館・寒風陶芸会館での市内遺跡出土遺物を活用した展示を行い、文化財を活用した学習機会の提供。

②地域文化の振興

博物館ボランティアの活用による刀剣文化・地域文化の振興。市広報紙やホームページによる伝統文化の紹介。

3 伝統文化や芸術にふれながら学習する機会の提供

博物館等を利用し伝統文化や伝統技術を製作体験しながら学習する場を提供する。

また、公民館を中心に行われている市民の自主的な文化芸術活動の発表と、市民参加の機会を提供する。

美術館ギャラリーや公民館等を利用した展示・公演など芸術文化にふれる機会と発表の場をつくる。

①学習の場の提供

文化・芸術活動の拠点である公民館・博物館・美術館・資料館などの提供による施設の利用促進。

②学習機会の提供

博物館・美術館の特性を活かした主催講座の実施。

③文化活動の支援

登録制をとり施設使用料の減免措置による公民館登録グループ（200団体）の活動支援、市文化協会の活動支援及び指導助言。

④発表機会の提供

中央公民館、牛窓町公民館、長船町公民館で各地域の特性を活かした瀬戸内市文化祭の開催。

資料

1 学校一覧

(1) 学級数等

小学校

学校名	住所	学級数		児童数		職員数		設置年度
		通常	特別支援	通常	特別支援	県費職員	市費職員	
牛窓東小	瀬戸内市牛窓町牛窓4433-10	6	1	83	3	10 (3)	(4)	M6
牛窓西小	瀬戸内市牛窓町鹿忍2166	6	1	90	4	11 (2)	(2)	M5
牛窓北小	瀬戸内市牛窓町長浜3677	6		74		8 (3)	(2)	M5
邑久小	瀬戸内市邑久町山田庄610	24	3	729	12	33 (8)	(7)	S44
今城小	瀬戸内市邑久町大富25	6	2	162	9	12 (2)	(4)	M29
玉津小	瀬戸内市邑久町尻海2970	4		31		7 (2)	(4)	M36
裳掛小	瀬戸内市邑久町虫明2	4	1	38	3	8 (1)	(5)	M38
美和小	瀬戸内市長船町東須恵1666	6		56		9 (3)	(2)	M36
国府小	瀬戸内市長船町福里853	12	2	286	10	19 (5)	(5)	M41
行幸小	瀬戸内市長船町服部163	13	2	404	8	22 (8)	(4)	M35
計		87	12	1,953	49	139 (37)	(39)	

() は嘱託・臨時職員

中学校

学校名	住所	学級数		生徒数		職員数		設置年度
		通常	特別支援	通常	特別支援	県費職員	市費職員	
牛窓中	瀬戸内市牛窓町牛窓6446	6	1	151	4	11 (7)	(5)	S22
邑久中	瀬戸内市邑久町山手2	14	3	466	14	31 (8)	(5)	S55
長船中	瀬戸内市長船町牛文1010	13	1	423	1	25 (7)	(4)	S22
計		33	5	1,040	19	67 (22)	(14)	

() は嘱託・臨時職員

幼稚園

学校名	住所	学級数	園児数	職員数	設置年度
牛窓東幼	瀬戸内市牛窓町牛窓4433-8	3	20	3 (3)	M39
牛窓西幼	瀬戸内市牛窓町鹿忍2205	2	11	2 (2)	S2
牛窓北幼	瀬戸内市牛窓町長浜3677	1	8	2 (3)	S26
邑久幼	瀬戸内市邑久町山田庄736	5	111	5 (8)	S46
今城幼	瀬戸内市邑久町向山588-8	3	27	5 (4)	S54
玉津幼	瀬戸内市邑久町尻海2855-7				S16
裳掛幼	瀬戸内市邑久町虫明992				S24
美和幼	瀬戸内市長船町東須恵1666	1	9	2 (4)	S28
国府幼	瀬戸内市長船町福里839	3	56	4 (5)	T11
行幸幼	瀬戸内市長船町服部160-1	4	74	5 (6)	S4
計		22	316	28 (35)	

() は嘱託・臨時職員

(平成24年5月1日現在)



(2) 施設

小学校

学校名	校地面積 (㎡)		建物面積 (㎡)								耐震化
	全校地面積	左のうち運動場面積	校舎				屋内運動場				
			鉄筋	鉄骨	木造	計	鉄筋	鉄骨	木造	計	
牛窓東小	10,047	6,180	2,285	19	6	2,310	688			688	H25完了予定
牛窓西小	10,982	4,806	2,458			2,458	83	779		862	*
牛窓北小	11,298	5,348	1,574	112	28	1,714	805			805	H22完了
邑久小	19,100	8,653	4,023	675		4,698		880		880	H23完了
今城小	11,358	7,123	2,056	18		2,074		606		606	H22完了
玉津小	6,419	2,755	1,640	98	93	1,831		436		436	H22完了
裳掛小	8,482	6,212	1,308	634		1,942		681		681	H23完了
美和小	17,086	10,900	1,973	53		2,026		609		609	*
国府小	16,786	8,336	3,521		95	3,616		609		609	*
行幸小	18,175	12,001	4,065	97	23	4,185		846		846	*
計	129,733	72,314	24,903	1,706	245	26,854	1,576	5,446		7,022	

*は、耐震基準を満たしている学校

中学校

学校名	校地面積 (㎡)		建物面積 (㎡)								耐震化
	全校地面積	左のうち運動場面積	校舎				屋内運動場				
			鉄筋	鉄骨	木造	計	鉄筋	鉄骨	木造	計	
牛窓中	23,572	14,281	4,715			4,715		1,428		1,428	*
邑久中	41,621	25,841	5,487	126		5,613		1,454		1,454	*
長船中	43,385	18,400	3,682	504		4,186		1,460		1,460	H24完了予定
計	108,578	58,522	13,884	630		14,514		4,342		4,342	

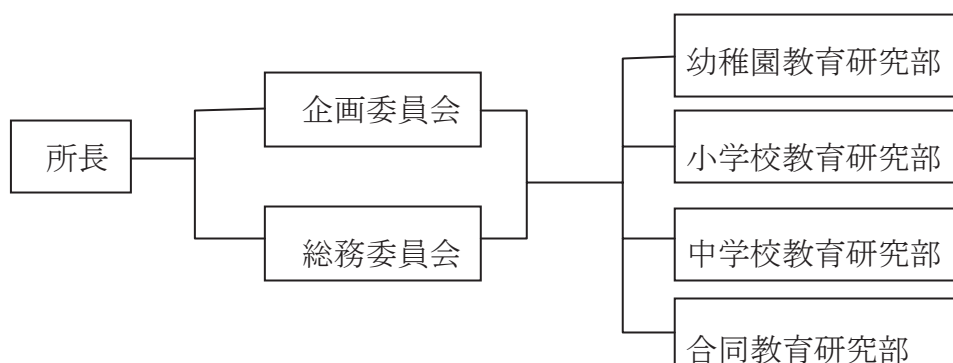
幼稚園

学校名	校地面積 (㎡)		建物面積 (㎡)				耐震化
	全校地面積	左のう ち運動 場面積	鉄筋 面積	鉄骨 面積	木造 面積	合計	
牛窓東幼	1,358	852	655		12	667	*
牛窓西幼	883	503	458		8	466	H25完 了予定
牛窓北幼	1,064	647		18	255	273	*
邑久幼	4,558	1,796	822	223		1,045	H24完 了予定
今城幼	2,828	494	403			403	*
玉津幼	1,434	855			488	488	*
裳掛幼	2,122	1,522			343	343	*
美和幼	2,360	1,500		459		459	*
国府幼	3,771	1,456		772		772	*
行幸幼	3,616	2,150	1,273			1,273	*
計	23,994	11,775	3,611	1,472	1,106	6,189	

(平成24年5月1日現在)



2 瀬戸内市教育研修所組織



3 研究指定等学校一覧

(1) 研究指定等

	学校名	事業主体	事業名	指定期間	備考
1	邑久中学校	岡山県教委	アトラクティブスクール指定事業	H23～H25	落ち着いた学習環境
2	長船中学校区 4小中学校	岡山県教委	外国語教育推進事業	H23～H24	英語 小中連携
3	牛窓中学校区 4小中学校	瀬戸内市教委	学力向上プロジェクトチーム	H21～	学力向上 小中連携
4	邑久中学校区 5小中学校	瀬戸内市教委	学力向上プロジェクトチーム	H21～	学力向上 小中連携
5	長船中学校区 4小中学校	瀬戸内市教委	学力向上プロジェクトチーム	H21～	学力向上 小中連携
6	国府小学校	国・県・市	学校支援地域本部事業	H23～	地域連携
7	邑久中学校	国・県・市	学校支援地域本部事業	H23～	地域連携
8	牛窓北小学校	国・県・市	学校支援地域本部事業	H24～	地域連携
9	邑久小学校	国・県・市	学校支援地域本部事業	H24～	地域連携
10	長船中学校	国・県・市	学校支援地域本部事業	H24～	地域連携
11	牛窓中学校区	岡山県教委	家庭学習アシスト研究実践事業	H24～H25	学力向上 小中連携

(2) 指導教諭、又は、授業改革協力員による公開授業

指導教諭・・・邑久小学校 今城小学校 行幸小学校
 国府小学校 牛窓中学校
 授業改革協力員・・・邑久小学校 今城小学校 国府小学校
 牛窓中学校 邑久中学校 長船中学校

4 教育関係委員及び団体

(1) 学校教育関係委員

職 名	委員数	任期	備 考
学校給食調理場運営委員会委員	20	1	
奨学生選考委員会委員	6	2	
特別支援教育就学指導委員会委員	15	1	

(単位：委員数は人、任期は年、平成24年4月1日現在)

(2) 社会教育関係委員

職 名	委員数	任期	備 考
社会教育委員	10	2	
社会教育指導員	3	1	中央公民館1、牛窓町公民館1、長船町公民館1
青少年問題協議会委員	10	2	
文化財保護委員	9	2	
スポーツ推進委員	24	2	
スポーツ推進審議会委員	7	2	
公民館運営審議会委員	10	2	
図書館協議会委員	10	2	
備前長船刀剣博物館協議会委員	9	2	
美術館協議会委員	8	2	

(単位：委員数は人、任期は年、平成24年4月1日現在)

(3) 社会教育関係団体

団体名	構成	構成人数
子ども会	89団体	幼稚園児：167、小学生：1,411
FOS少年団連盟	4単位団	21
青年団	1団体	62
婦人協議会	1団体	120
P T A連合会	1団体	3,434
文化協会	16専門部 71団体	700
スポーツ少年団	9専門部 25団	533
体育協会	16専門部	200
B&G瀬戸内市海洋クラブ	1団体	11

(単位：構成人数は人、平成23年5月1日現在)

5 社会教育施設

施設名	所在地	構造	延床面積 (㎡)	建築年
牛窓町公民館	瀬戸内市牛窓町牛窓4910-1	鉄筋コンクリート3階建	2,116	昭和55年5月 (平成19年開設)
牛窓町公民館牛窓分館	瀬戸内市牛窓町牛窓3056	鉄筋コンクリート2階建	336	昭和54年 (平成16年開設)
牛窓町公民館鹿忍分館	瀬戸内市牛窓町鹿忍921	鉄筋コンクリート2階建	326	昭和54年 (平成16年開設)
牛窓町公民館長浜分館	瀬戸内市牛窓町長浜3490-1	鉄筋コンクリート2階建	554	昭和56年 (平成16年開設)
街角ミュゼ牛窓文化館	瀬戸内市牛窓町牛窓2835-1	鉄筋コンクリート平屋建	104	大正8年 (平成14年開設)
瀬戸内市立美術館	瀬戸内市牛窓町牛窓4911	鉄筋コンクリート4階建	1,330	平成5年 (平成22年開館)
中央公民館	瀬戸内市邑久町尾張465-1	鉄筋コンクリート5階建	3,123	昭和58年3月31日
瀬戸内市立図書館	瀬戸内市邑久町尾張465-1	鉄筋コンクリート5階建	118	昭和58年3月31日 (平成22年開設)
視聴覚ライブラリー	瀬戸内市邑久町尾張465-1	鉄筋コンクリート3階建		昭和38年 (平成16年開設)
邑久郷土資料館	瀬戸内市邑久町尾張465-1	鉄筋コンクリート3階建	1,742	昭和38年 (昭和58年開館)
福田地域コミュニティセンター	瀬戸内市邑久町福中549	木造平屋建	180	昭和47年
今城地域コミュニティセンター	瀬戸内市邑久町福山487-4	鉄筋コンクリート平屋建	299	昭和61年
天体観測所(邑宝)	瀬戸内市邑久町尾張482-1	ガラスファイバー	9	平成6年
門田貝塚史跡公園	瀬戸内市邑久町尾張字門田220外		5,219	平成10年(開園)
長船町公民館	瀬戸内市長船町土師1175-1	鉄筋コンクリート2階建	1,750	昭和47年
長船町公民館美和分館	瀬戸内市長船町飯井190-1	木造平屋建	392	昭和61年 (平成16年開設)
須恵古代館	瀬戸内市長船町西須恵502-2	鉄骨2階建て	115	平成8年
備前長船刀剣博物館	瀬戸内市長船町長船966	鉄筋コンクリート2階建	732	昭和58年
今泉俊光刀匠記念館	瀬戸内市長船町長船966	鉄筋コンクリート平屋建	88	平成10年
備前おさふね刀剣の里	瀬戸内市長船町長船966	木造平屋建	847	平成16年

(平成24年5月1日現在)

6 スポーツ施設

施設名	所在地	敷地面積 (㎡)	備考
牛窓グラウンド	瀬戸内市牛窓町牛窓1099-3	10,000	
牛窓体育館	瀬戸内市牛窓町牛窓6444	1,260	
前島キャンプ場	瀬戸内市牛窓町牛窓6356-21		休止
牛窓テニスコート	瀬戸内市牛窓町鹿忍783-85	755	休止
邑久B&G海洋センター艇庫	瀬戸内市牛窓町牛窓5414-6	55	
邑久スポーツ公園	瀬戸内市邑久町下山田1711-3	55,880	指定管理
邑久B&G海洋センター	瀬戸内市邑久町下山田1711-3	3,578	指定管理
邑久自然教育の森キャンプ場	瀬戸内市邑久町豊原2939-38	23,991	
吉井川河川公園スポーツ広場	瀬戸内市邑久町豆田636	33,250	
長船スポーツ公園	瀬戸内市長船町土師2195	21,477	指定管理
長船B&G海洋センター	瀬戸内市長船町福里833-1	5,624	

(平成24年5月1日現在)

7 指定文化財・登録文化財

【国指定】（19件）

番号	指定種別	指定年月日	件名	時期	所在地	管理者
1	建造物	S. 17. 6. 26	本蓮寺本堂	室町	牛窓町牛窓	本蓮寺
2	建造物	S. 33. 5. 14	本蓮寺番神堂（東中西祠）	室町	牛窓町牛窓	本蓮寺
3	建造物	S. 45. 6. 17	本蓮寺中門（四脚門）	室町	牛窓町牛窓	本蓮寺
4	絵画	M. 34. 8. 2	絹本著色仏涅槃図	鎌倉	牛窓町千手	遍明院
5	絵画	M. 34. 8. 2	絹本著色阿弥陀二十五菩薩来迎図	鎌倉	牛窓町千手	遍明院
6	絵画	M. 34. 8. 2	絹本著色中不動三十六童子左右両界曼荼羅図〔三幅〕	室町	牛窓町鹿忍	宝光寺
7	彫刻	S. 34. 6. 27	木造阿弥陀如来立像（附像内納入文書）	鎌倉	牛窓町千手	東寿院
8	彫刻	T. 6. 8. 13	木造五智如来坐像〔五軀〕	平安	牛窓町千手	遍明院
9	工芸品	T. 11. 4. 13	大薙刀盛光（附黒漆柄薙刀拵）	室町	牛窓町千手	遍明院
10	工芸品	M. 34. 8. 2	藍韋威肩白腹卷（附咽輪2）	南北朝	牛窓町千手	遍明院
11	工芸品	S. 44. 6. 20	木造彩色菊牡丹透華鬘（附黒漆箱）	室町	牛窓町千手	弘法寺
12	史跡	S. 61. 2. 5	寒風古窯跡群	飛鳥	牛窓町長浜	瀬戸内市
13	史跡	H. 6. 10. 11	朝鮮通信使関連遺跡	江戸	牛窓町牛窓	本蓮寺他
14	建造物	S. 54. 5. 21	餘慶寺 本堂	室町	邑久町北島	餘慶寺
15	彫刻	M. 34. 8. 2	木造 薬師如来坐像	平安	邑久町北島	餘慶寺
16	彫刻	T. 6. 8. 13	木造 聖観音立像	平安	邑久町北島	餘慶寺
17	彫刻	H. 23. 6. 27	木造 千手観音立像	平安	邑久町豊原	大賀島寺
18	工芸品	M. 34. 8. 2	色々威甲冑	南北朝	邑久町北島	豊原北島神社
19	史跡	S. 60. 3. 6	門田貝塚	弥生～鎌倉	邑久町尾張	瀬戸内市

【県指定】（41件）

番号	指定種別	指定年月日	件名	時期	所在地	管理者
20	建造物	S. 55. 4. 8	本蓮寺 三重塔	江戸	牛窓町牛窓	本蓮寺
21	建造物	S. 57. 4. 9	本蓮寺 祖師堂	江戸	牛窓町牛窓	本蓮寺
22	建造物	H. 7. 4. 7	弘法寺 山門	江戸	牛窓町千手	弘法寺
23	彫刻	H. 12. 3. 28	被仏	鎌倉	牛窓町千手	弘法寺
24	彫刻	H. 12. 3. 28	行道面（観音・地藏・童子）	室町	牛窓町千手	弘法寺
25	工芸品	S. 34. 3. 27	磬	鎌倉	牛窓町千手	弘法寺
26	工芸品	S. 63. 4. 1	黒韋威鎧	中世	牛窓町牛窓	五香宮
27	工芸品	H. 10. 3. 24	太鼓形酒筒（太鼓樽）	室町	牛窓町千手	遍明院
28	工芸品	H. 10. 3. 24	馬具（面繫・胸繫・尻繫の三繫と手綱）	平安	牛窓町牛窓	五香宮
29	古文書	S. 34. 3. 27	足利尊氏御教書	室町	牛窓町千手	弘法寺
30	有形民俗文化財	S. 47. 12. 9	絵馬おかげ参りの図	江戸	牛窓町牛窓	牛窓神社
31	有形民俗文化財	S. 62. 4. 3	牛窓だんじり（だんじり飛龍丸）	明治	牛窓町牛窓	保存会
32	有形民俗文化財	S. 62. 4. 3	牛窓だんじり（獅子だんじり）	江戸	牛窓町牛窓	保存会
33	有形民俗文化財	S. 62. 4. 3	牛窓だんじり（中浦だんじり）	江戸	牛窓町牛窓	保存会

34	有形民俗文化財	S. 62. 4. 3	牛窓だんじり（関町だんじり）	江戸	牛窓町牛窓	保存会
35	有形民俗文化財	S. 62. 4. 3	牛窓だんじり（東町だんじり）	明治	牛窓町牛窓	保存会
36	有形民俗文化財	S. 62. 4. 3	牛窓だんじり（沖だんじり）	江戸	牛窓町鹿忍	保存会
37	有形民俗文化財	S. 62. 4. 3	牛窓だんじり（東だんじり）	明治	牛窓町鹿忍	保存会
38	有形民俗文化財	S. 62. 4. 3	牛窓だんじり（唐獅子だんじり）	江戸	牛窓町鹿忍	保存会
39	無形民俗文化財	S. 32. 5. 13	弘法寺 脚供養	鎌倉	牛窓町千手	弘法寺
40	無形民俗文化財	S. 35. 8. 23	唐子踊		牛窓町牛窓	保存会
41	無形民俗文化財	S. 35. 8. 23	太刀踊		牛窓町牛窓	綾浦区
42	無形民俗文化財	H. 13. 3. 23	粟利郷太刀踊		牛窓町長浜	保存会
43	史跡	S. 34. 3. 27	鹿歩山古墳	古墳	牛窓町鹿忍	個人
44	史跡	S. 34. 3. 27	二塚山古墳	古墳	牛窓町鹿忍	個人
45	無形文化財	H. 8. 7. 30	備前焼製作技術（森 才蔵）		牛窓町長浜	森 才蔵（陶芸）
46	無形文化財	H23. 3. 4	虫明焼製作技術（黒井完治）		邑久町虫明	黒井完治（千左）
47	建造物	S. 31. 4. 1	静円寺 本堂	江戸	邑久町本庄	静円寺
48	建造物	S. 35. 8. 23	静円寺 多宝塔	江戸	邑久町本庄	静円寺
49	建造物	H. 14. 3. 12	餘慶寺 三重塔附棟札4枚	江戸	邑久町北島	餘慶寺
50	絵画	S. 35. 4. 26	若宮八幡宮 欧風絵馬	江戸	邑久町尻海	若宮八幡宮
51	彫刻	S. 54. 3. 27	木造十一面観音立像	平安	邑久町北島	餘慶寺
52	工芸品	S. 34. 3. 27	梵鐘	室町	邑久町北島	餘慶寺
53	工芸品	S. 31. 4. 1	永正銘備前焼花瓶	室町	邑久町本庄	静円寺
54	工芸品	S. 31. 4. 1	永禄銘備前焼花瓶	室町	邑久町本庄	静円寺
55	工芸品	H. 6. 4. 5	紅糸素懸威銀箔押二枚胴具足	室町	邑久町豊原	大賀島寺
56	工芸品	H. 12. 3. 28	杏葉形轡	鎌倉	邑久町北島	豊原北島神社
57	工芸品	H. 12. 3. 28	桃形轡	江戸	邑久町北島	豊原北島神社
58	有形民俗文化財	H. 2. 4. 3	笠加熊野比丘尼関係資料	江戸	邑久町下笠加	個人
59	史跡	S. 34. 3. 27	花光寺山古墳	古墳	長船町服部	服部町内会・宝壽院（華光寺）
60	史跡	S. 34. 3. 27	築山古墳	古墳	長船町西須恵	側農事実行組合・個人

【市指定】（70件）

番号	指定種別	指定年月日	件名	時期	所在地	管理者
61	建造物	H. 16. 11. 1	本蓮寺 山門	江戸	牛窓町牛窓	本蓮寺
62	建造物	H. 16. 11. 1	弘法寺 常行堂	江戸	牛窓町千手	弘法寺
63	建造物	H. 16. 11. 1	牛窓神社 本殿	江戸	牛窓町牛窓	牛窓神社
64	建造物	H. 16. 11. 1	観音院 本堂	江戸	牛窓町牛窓	観音院
65	建造物	H. 16. 11. 1	真光院 本堂	江戸	牛窓町牛窓	真光院
66	建造物	H. 16. 11. 1	鹿忍神社 本殿	江戸	牛窓町鹿忍	鹿忍神社
67	建造物	H. 16. 11. 1	千次神社 本殿	江戸	牛窓町千手	千次神社
68	建造物	H. 16. 11. 1	日吉神社 本殿	江戸	牛窓町千手	日吉神社
69	絵画	H. 16. 11. 1	十三仏図	室町	牛窓町千手	遍明院
70	絵画	H. 16. 11. 1	阿弥陀三尊来迎図		牛窓町千手	遍明院

71	絵画	H. 16. 11. 1	釈迦十六善神画像	室町	牛窓町鹿忍	宝光寺
72	絵画	H. 16. 11. 1	虚空蔵求聞持法本尊画像	室町	牛窓町鹿忍	宝光寺
73	絵画	H. 16. 11. 1	五大力吼画像	桃山	牛窓町鹿忍	宝光寺
74	彫刻	H. 16. 11. 1	阿弥陀如来坐像	江戸	牛窓町千手	弘法寺
75	彫刻	H. 16. 11. 1	薬師如来坐像	平安	牛窓町鹿忍	宝光寺
76	彫刻	H. 16. 11. 1	男神坐像 (伝菅原道真像)	室町	牛窓町鹿忍	鹿忍神社
77	彫刻	H. 16. 11. 1	菩薩坐像 (本地仏)	平安	牛窓町鹿忍	鹿忍神社
78	彫刻	H. 16. 11. 1	胎蔵界大日如来坐像	室町	牛窓町牛窓	真光院
79	彫刻	H. 16. 11. 1	千手観音立像	平安	牛窓町牛窓	真光院
80	工芸品	H. 16. 11. 1	鼓胴	鎌倉	牛窓町千手	遍明院
81	考古資料	H. 16. 11. 1	菊花双雀鏡	平安	牛窓町千手	遍明院
82	有形民俗文化財	H. 16. 11. 1	本町太鼓台 (どんでんどん)	江戸	牛窓町牛窓	本町区
83	有形民俗文化財	H. 16. 11. 1	繫馬図絵馬	江戸	牛窓町千手	千次神社
84	有形民俗文化財	H. 16. 11. 1	神仙図絵馬	江戸	牛窓町牛窓	牛窓神社
85	有形民俗文化財	H. 16. 11. 1	壇溪渡水図絵馬	江戸	牛窓町牛窓	牛窓神社
86	無形民俗文化財	H. 16. 11. 1	ししこま		牛窓町牛窓	保存会
87	無形民俗文化財	H. 16. 11. 1	卜祭 (筒粥神事)		牛窓町長浜	春日神社
88	石造物	H. 16. 11. 1	石造 地藏菩薩坐像	室町	牛窓町鹿忍	宝光寺
89	石造物	H. 16. 11. 1	不動・阿弥陀・地藏三尊石仏	江戸	牛窓町鹿忍	鹿忍東区
90	史跡	H. 16. 11. 1	天神山古墳	古墳	牛窓町牛窓	関町区
91	史跡	H. 16. 11. 1	黄島貝塚	縄文	牛窓町牛窓	瀬戸内市
92	史跡	H. 16. 11. 1	報恩大師供養塚	奈良	牛窓町千手	弘法寺
93	史跡	H. 16. 11. 1	牛窓燈籠堂跡	江戸	牛窓町牛窓	瀬戸内市
94	天然記念物	H. 16. 11. 1	牛窓断層帯地層群		牛窓町牛窓	牛窓神社
95	建造物	H. 16. 11. 1	静円寺 光明院玄関	江戸	邑久町本庄	光明院
96	建造物	H. 16. 11. 1	静円寺 光明院薬医門	江戸	邑久町本庄	光明院
97	建造物	H. 16. 11. 1	餘慶寺 鐘桜附棟札1枚	江戸	邑久町北島	餘慶寺
98	建造物	H. 16. 11. 1	大賀島寺 本堂附棟札1枚	江戸	邑久町豊原	大賀島寺
99	彫刻	H. 16. 11. 1	餘慶寺 恵亮院毘沙門天立像	平安	邑久町北島	恵亮院
100	彫刻	H. 16. 11. 1	薬師如来坐像	江戸	邑久町庄田	朝日寺
101	彫刻	H. 16. 11. 1	薬師如来立像(本尊体内仏)	江戸	邑久町庄田	朝日寺
102	彫刻	H. 16. 11. 1	夜叉神形立像	桃山	邑久町豊原	大賀島寺
103	絵画	H. 16. 11. 1	若宮八幡宮絵馬23面	江戸	邑久町尻海	若宮八幡宮
104	絵画	H. 16. 11. 1	三宝荒神諸眷属画像	桃山	邑久町豊原	大賀島寺
105	無形民俗文化財	H. 16. 11. 1	如法経法会 (投げ銭供養)		邑久町庄田	朝日寺
106	有形民俗文化財	H. 16. 11. 1	豊安だんじり	明治	邑久町豊原	豊安部落
107	有形民俗文化財	H. 16. 11. 1	円張だんじり	江戸	邑久町豊原	円張部落
108	有形民俗文化財	H. 16. 11. 1	舟原だんじり	明治	邑久町豊原	舟原部落
109	有形民俗文化財	H. 16. 11. 1	後坂だんじり	明治	邑久町下山田	後坂部落
110	有形民俗文化財	H. 16. 11. 1	北浦だんじり	明治	邑久町下山田	北浦部落

111	有形民俗文化財	H. 16. 11. 1	内沼だんじり	明治	邑久町下山田	内沼部落
112	有形民俗文化財	H. 16. 11. 1	西町だんじり	江戸	邑久町尻海	尻海西部落
113	有形民俗文化財	H. 16. 11. 1	市場町だんじり	明治	邑久町尻海	尻海市場部落
114	有形民俗文化財	H. 16. 11. 1	東町だんじり	明治	邑久町尻海	尻海東部落
115	有形民俗文化財	H. 16. 11. 1	仁生田だんじり	明治	邑久町豊原	仁生田部落
116	有形民俗文化財	H. 16. 11. 1	大智明権現神輿	明治	邑久町豊原	大賀島寺
117	史跡	H. 16. 11. 1	砥石城跡	戦国	邑久町豊原	大賀島寺
118	史跡	H. 16. 11. 1	大橋貝塚	縄文	邑久町豊原	個人
119	史跡	H. 16. 11. 1	伊木氏墓碑（3代～13代）	江戸	邑久町虫明	個人
120	石造物	H. 16. 11. 1	石燈籠	江戸	邑久町尻海	若宮八幡宮
121	工芸品	H. 16. 11. 1	虫明焼（67種類96点）	江戸	邑久町尾張	瀬戸内市
122	石造物	H. 16. 11. 1	祐定寄進の梵鐘	鎌倉	長船町長船	西方寺（慈眼院）
123	考古資料	H. 16. 11. 1	広高八幡宮文字瓦	室町	長船町東須恵	広高八幡宮
124	工芸品	H. 16. 11. 1	片山日子神社算額	明治	長船町土師	片山日子神社
125	天然記念物	H. 16. 11. 1	妙興寺大イチョウ	江戸	長船町福岡	妙興寺
126	史跡	H. 16. 11. 1	牛文茶臼山古墳	古墳	長船町牛文	瀬戸内市・個人
127	史跡	H. 16. 11. 1	亀ヶ原1号窯跡	古墳	長船町西須恵	個人
128	有形民俗文化財	H. 16. 11. 1	片山日子神社だんじり	明治	長船町土師	土師本村中
129	有形民俗文化財	H. 16. 11. 1	福岡だんじり	江戸	長船町福岡	福岡会・保存会
130	天然記念物	H. 16. 11. 1	美和神社ヤマモモ	江戸	長船町東須恵	美和神社

【国登録文化財】（7件）

番号	登録種別	登録年月日	件名	時期	所在地	管理者
131	有形文化財	H. 9. 5. 29	街角ミュゼ牛窓文化館（旧中國銀行牛窓支店）	大正	牛窓町牛窓	瀬戸内市
132	有形文化財	H. 10. 8. 4	牛窓海遊文化館（旧牛窓警察署本館）	明治	牛窓町牛窓	瀬戸内市
133	有形文化財	H19. 10. 22	備中屋高祖酒造主屋	明治	牛窓町牛窓	高祖酒造株式会社
134	有形文化財	H19. 10. 22	備中屋高祖酒造座敷蔵	明治	牛窓町牛窓	高祖酒造株式会社
135	有形文化財	H19. 10. 22	備中屋高祖酒造圧搾蔵	明治	牛窓町牛窓	高祖酒造株式会社
136	有形文化財	H19. 10. 22	備中屋高祖酒造井戸及び洗い場	明治	牛窓町牛窓	高祖酒造株式会社
137	有形文化財	H19. 10. 22	備中屋高祖酒造煙突	明治	牛窓町牛窓	高祖酒造株式会社

（平成24年4月1日現在）



瀬戸内市教育委員会

〒701-4392

岡山県瀬戸内市牛窓町牛窓 4911

TEL0869-34-5640 FAX0869-34-4790

<http://www.city.setouchi.lg.jp/education/index.html>