



日本とギリシャ国際友好姉妹都市第一号の町



平成八年度版 町勢要覧資料編

USHIMADO

牛窓

# 牛窓町民憲章

緑と太陽と瀬戸内の美しい海に恵まれた町、牛窓。

くらしの営みの中で自然をこよなく愛し、文化を培ってきた牛窓の人々。私たちは町民憲章を定め、美しい風土とそこに絢爛たる歴史を刻んできた先人達の英知に感謝の念を捧げるとともに、豊かな町民生活を築くよりどころといたします。

- ・ 自然を愛し、美しい生活環境をつくりましょう。
- ・ 培われた歴史と文化に感謝し、人間性の向上に努めましょう。
- ・ 健康で生きがいのあるくらしを築きましょう。
- ・ 働くことに誇りと喜びをもち、のびゆく豊かな町をつくりましょう。
- ・ お互いが助けあい、くらしよい町を築きましょう。
- ・ あたたかい心で人々を迎え、明るい町をつくりましょう。

## 国際交流

昭和57年7月6日     ギリシャ国レスボス島ミティリニ市と国際友好姉妹都市縁組（日本とギリシャ両国における第1号の縁組）

## 国内交流

平成元年7月28日     北海道雨竜郡幌加内町と国内姉妹町縁組（NTTの海底、湖底ケーブルの記念通話が結ぶ縁組）  
平成8年11月2日     長崎県（対馬）下県郡巖原町と国内姉妹縁組  
（予定）             （江戸時代の朝鮮通信使が取り持つ縁組）

## 目次

概要 .....	1
土地利用 .....	2
人口 .....	2
産業 .....	4
観光 .....	6
交通 .....	7
生活環境 .....	7
福祉・保健 .....	8
教育・文化 .....	9
行財政 .....	10
主な公共施設等 .....	12

### （表紙）

県指定重要無形民俗文化財 唐子踊  
（昭和35年8月23日指定）

版画：木村政夫先生  
（現在 邑久町在住）

唐子踊は牛窓、紺浦地区の疫神社に古くから伝わり、毎年秋祭（10月第4日曜日）に奉納される。踊り子は10歳前後の男子二人で、服装、踊りの手振り、歌の文句など一般の踊りとは全く違った異国情緒たっぷりの踊りである。

「サーチャーア、ワーン、エー、ハーエーヤシャワ……」と歌い出される文句は、長い伝唱の年月の中で、今では、全く意味のわからないものになっているが、朝鮮半島あたりから伝わったものではないかといわれている。

## 沿革

縄文時代すでに人々が居住し、集落を形成していたことが貝塚等からうかがえ、神功皇后にまつわる数々の伝説が今もなお語り継がれているこの地は、「牛窓の浪のしほさる島とよみ寄さえし君に逢はすかもあらむ」と万葉集にも歌われているように古くから開けた町で、内海航路の要衝であり、江戸幕府参勤交代や朝鮮使節が寄港する港町として栄えた。

昭和29年10月1日、牛窓町（明治29年町制施行）、鹿忍町（大正13年町制施行）、長浜村（明治22年村制施行）の3町村が合併し、新しく牛窓町として発足、翌30年3月に旧大宮村の一部千手地区を編入し今日に至っている。

## 自然条件

牛窓町は、岡山県の東南部に位置し、町の東と南は瀬戸内海に面し、西は岡山市、北は邑久町と標高50~100mの小山脈をもって接している。海上には、唐琴の瀬戸をはさんで横たわる前島をはじめ、大小8つの島があり、本土海岸を大きく包んでいる。

陸地一帯は、標高166.9mの阿みだ山を最高とする数多くの小丘陵によって覆われ、複雑な地形で、邑久町にまたがる500ヘクタールの塩田跡地と一部干拓地等にみられる平坦地を除き、全体的に傾斜地が多い。

海岸線は、本土側約20km、島しょ側約17kmでその中に天然の良港として知られる牛窓港をはじめ数ヶ所の港湾を抱いている。

街は、概ね海岸沿いに狭長に発達し、田畑の多くは丘陵地に段々畑、棚田を形成している。

町の東端付近と各島しょは、瀬戸内海国立公園に指定され、自然環境豊かで景観は、変化に富んでいる。

気候は、典型的な瀬戸内海型気候であり、温暖寡雨で、年間平均気温16.6℃、年間雨量約1000mm、降雪はまれであり、降霜期間も短かく、オリーブの木も多く地中海の気候風土等に似ているところから「日本のエーゲ海」といわれている。

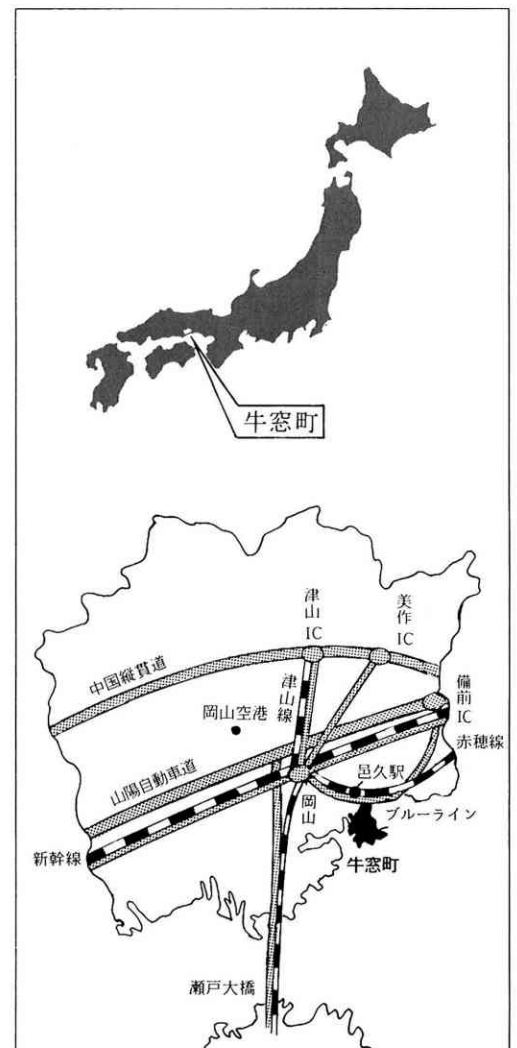
## 位置

東 経 134°9′                      北 緯 34°39′  
 東 西 9.5 km                      南 北 7.5 km  
 面 積 27.49km<sup>2</sup>

役場所在地 岡山県邑久郡牛窓町牛窓 4911 番地

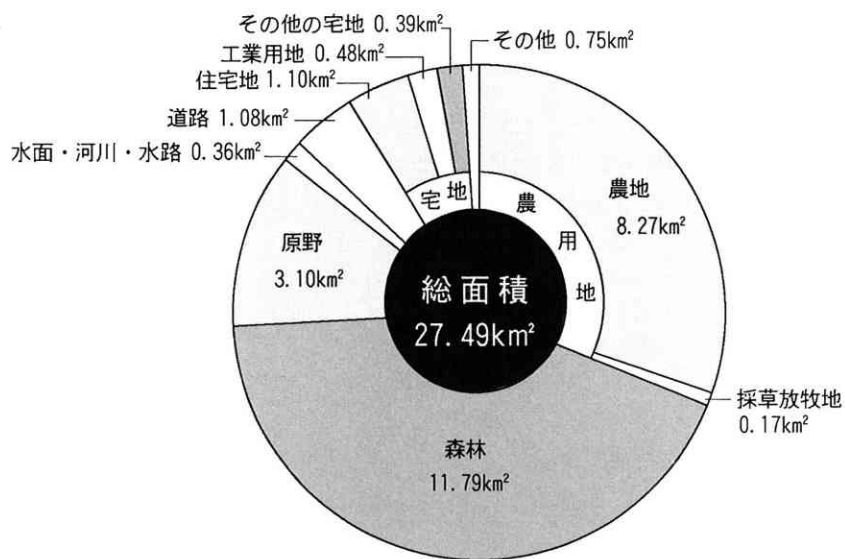
☎ (086934) 3431 番 (代表)

交 通 JR赤穂線邑久駅からバス 25分  
 JR新幹線岡山駅からバス 70分  
 ブルーライン邑久ICから車 10分  
 岡山空港から車 90分



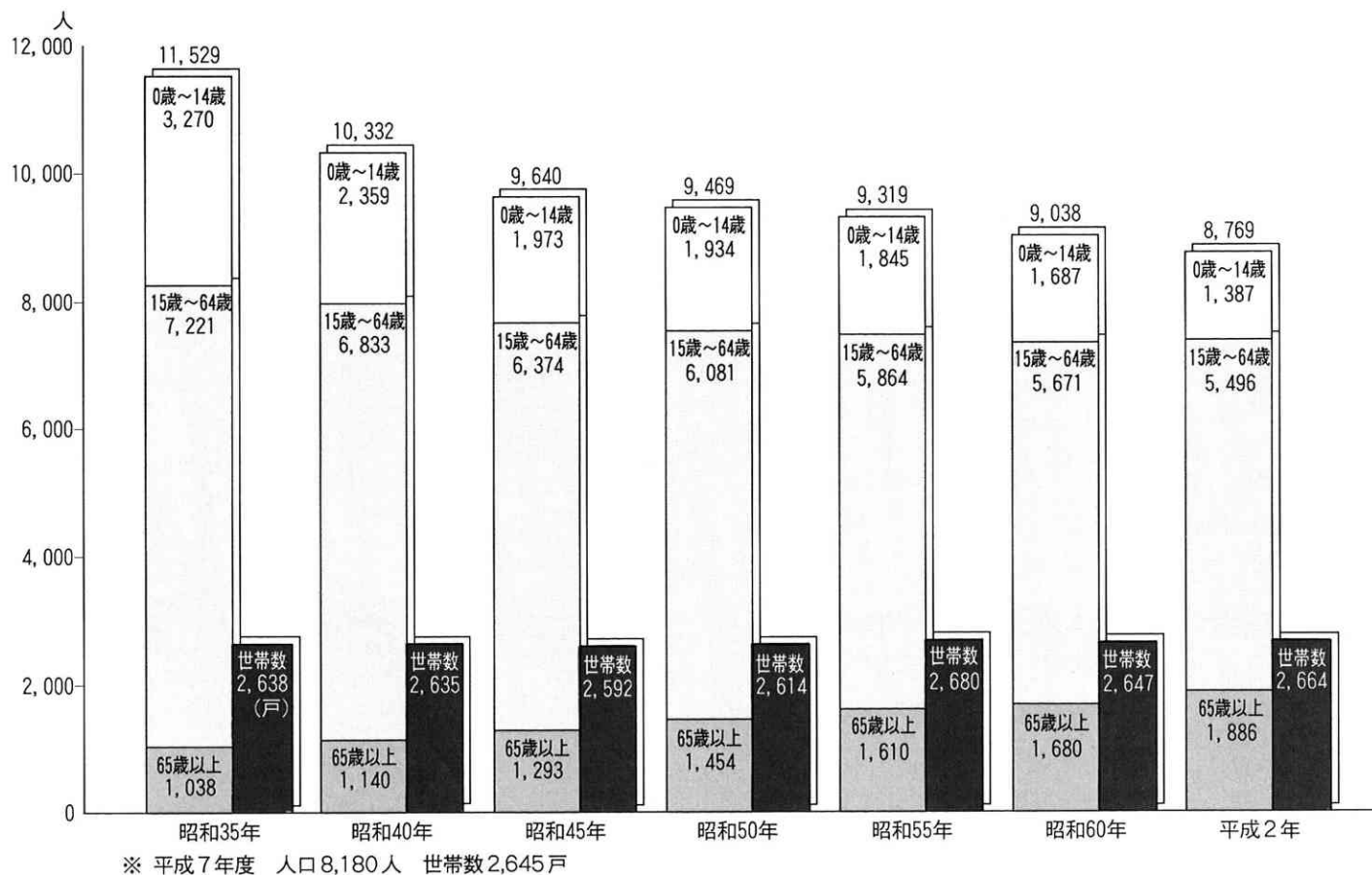
# 土地利用

## ○ 土地利用の現況 (平成5年度)

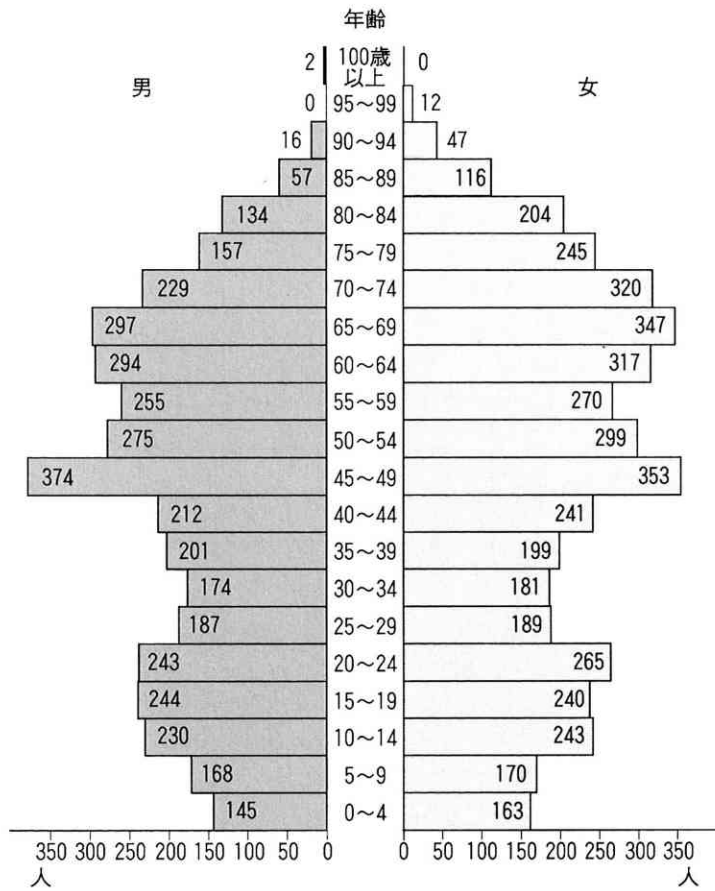


# 人口

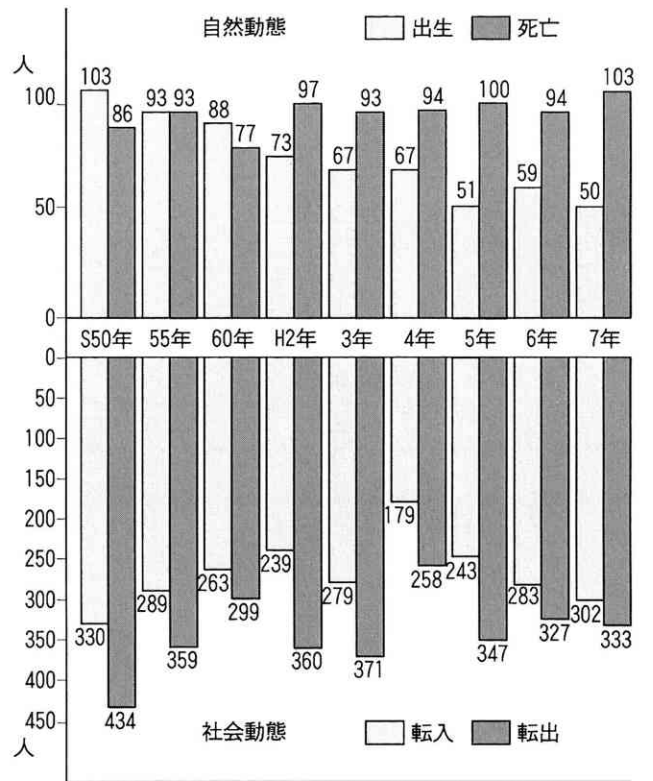
## ○ 人口・世帯数の推移 (国勢調査)



○ 年齢別男女別人口（平成8年4月・住民基本台帳）



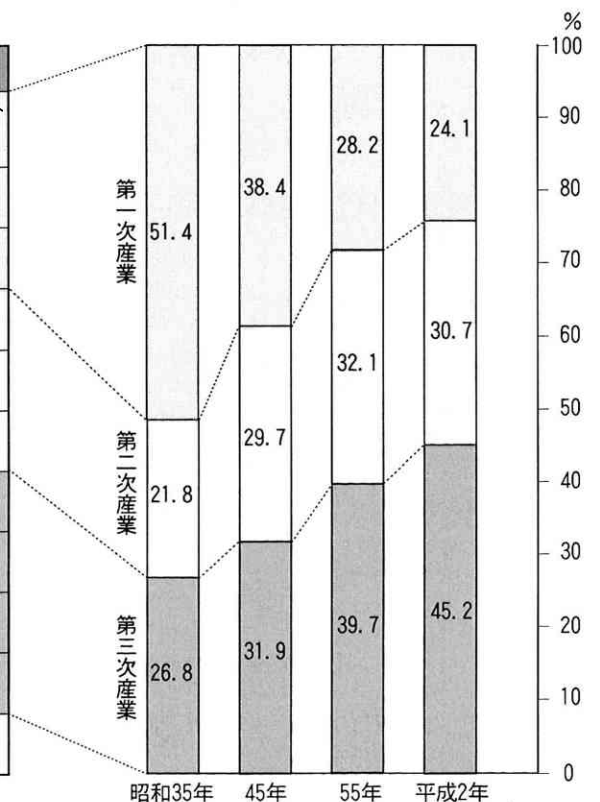
○ 年間流動人口（住民基本台帳）



○ 産業別就業人口の推移（国勢調査）

	昭和35年	40年	45年	50年	55年	60年	平成2年
第一次	農業	2,706	2,246	1,805	1,297	1,158	1,059
	漁業	347	273	231	211	203	199
	その他	0	1	0	0	0	0
第二次	製造	956	1,048	1,352	1,343	1,201	1,116
	建設	337	219	222	265	340	268
	その他	1	9	3	7	4	10
第三次	卸小売	632	623	671	689	697	665
	サービス	559	543	591	567	646	714
	運輸	256	286	313	317	313	290
その他	146	167	122	227	254	233	
合計	5,940	5,415	5,310	4,923	4,816	4,554	4,448

○ 産業別就業人口構成の推移

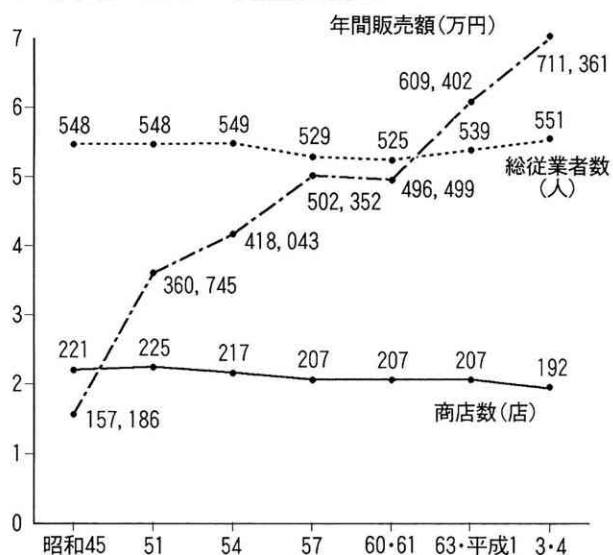


# 産業

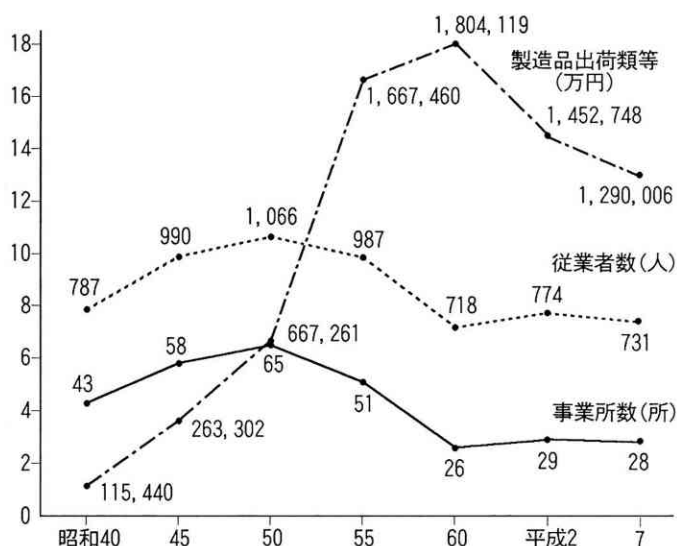
## ○ 事業所数及び従業者数の推移 (事業所統計調査)

区分	事業所数	従業者数				
		総数 (人)	個人業主 (人)	家族従業者 (人)	雇用者(人)	
					総数	常雇
昭和41	503	2,426	393	298	1,658	1,603
44	482	2,524	373	265	1,796	1,703
47	505	2,719	362	240	1,996	1,859
50	491	2,874	350	258	2,110	1,876
53	494	2,764	333	219	2,072	1,868
56	493	2,939	335	258	2,147	1,966
61	493	2,692	312	238	1,917	1,760
平成3	465	3,126	282	124	2,417	2,053

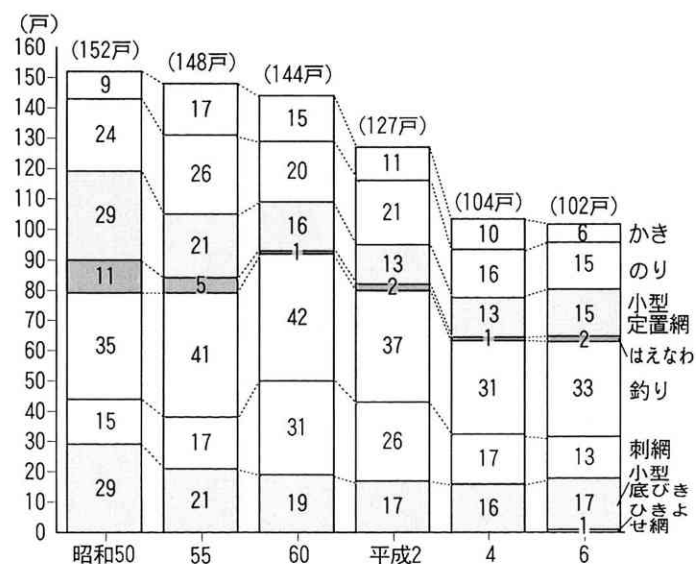
## ○ 商業の推移 (商業統計調査)



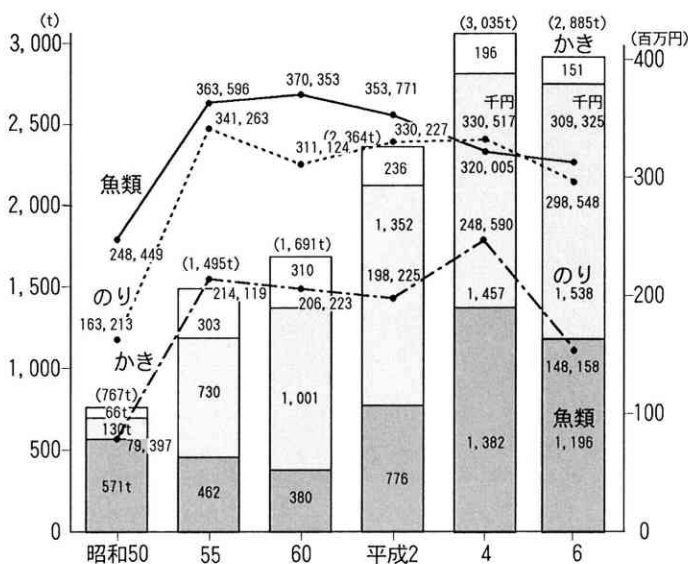
## ○ 工業の推移 (工業統計調査)



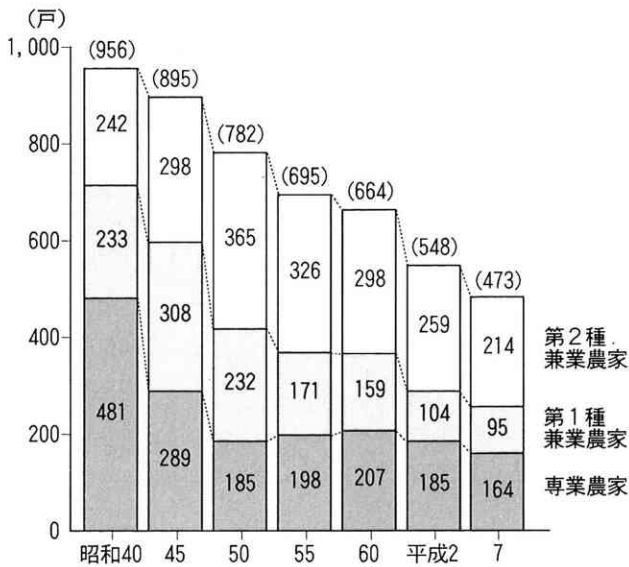
## ○ 漁業種類別経営体数の推移 (農林水産統計年報)



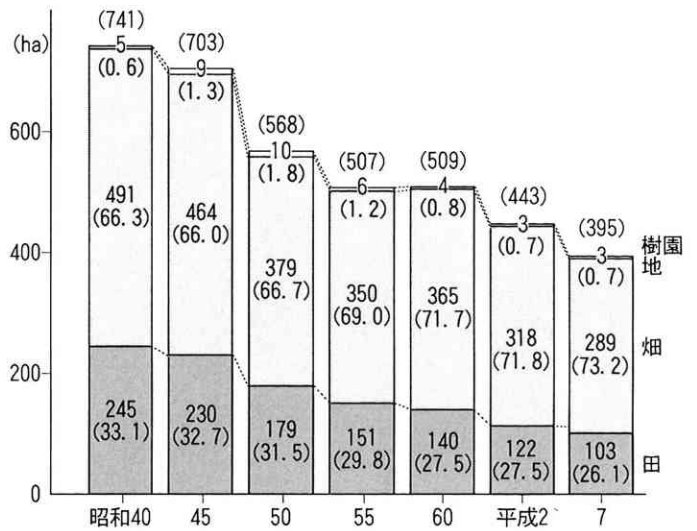
## ○ 漁獲量・漁獲高の推移 (牛窓町漁業協同組合)



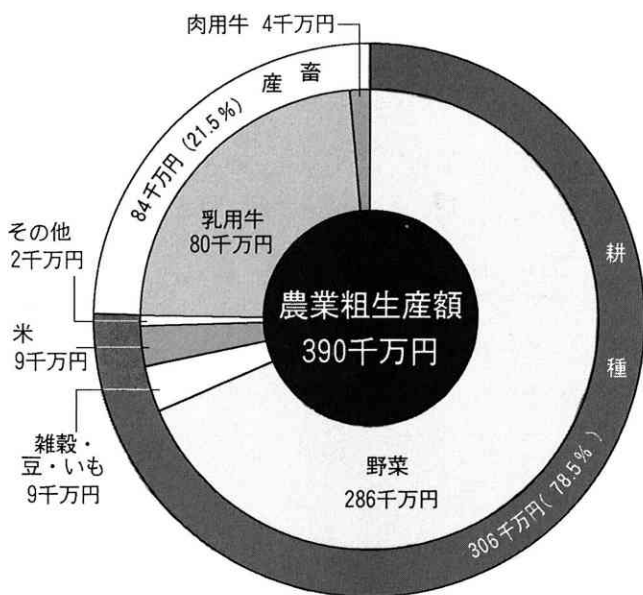
○ 農家数の推移 (農林業センサス)



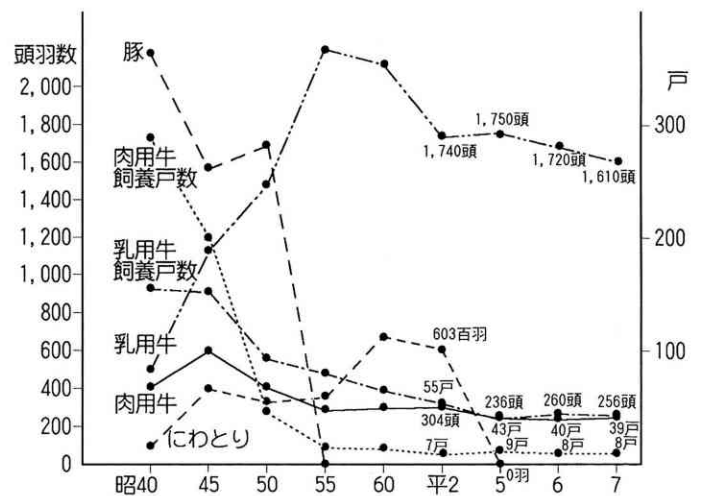
○ 経営耕地面積の推移 (農林業センサス)



○ 農業粗生産額の現況 (平成6年・農林水産統計年報)



○ 畜産の推移 (農林水産統計年報)

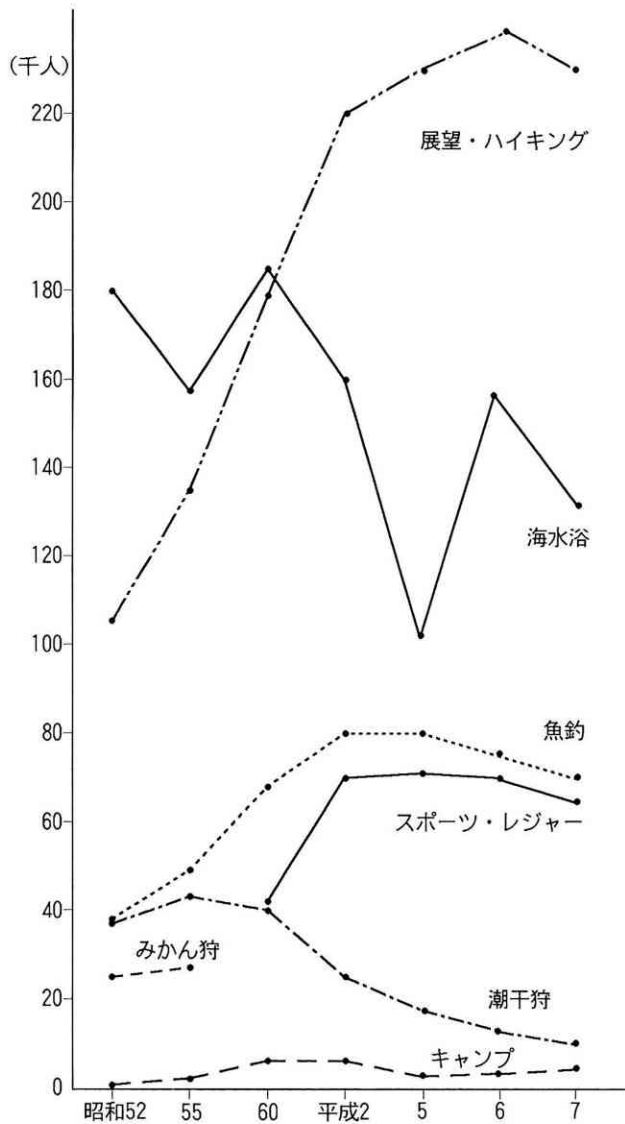


○ 主要農作物種目別作付面積および収穫高の推移 (農林水産統計年報)

種別年	稲		ばれいしょ		かぼちゃ		白菜		キャベツ	
	面積 (ha)	収穫量 (t)	面積 (ha)	収穫量 (t)	面積 (ha)	収穫量 (t)	面積 (ha)	収穫量 (t)	面積 (ha)	収穫量 (t)
40	214.0	670	521.0	7,010	160.6	4,818	102.0	6,150	—	—
45	185.0	638	390.0	5,700	110.0	2,170	167.0	9,450	38.0	1,521
50	162.0	680	223.0	5,060	131.0	3,920	163.0	10,900	84.0	3,930
55	104.0	373	88.0	1,386	145.0	5,700	183.0	14,500	107.0	4,970
60	75.0	281	56.0	1,169	163.0	6,730	162.0	11,500	97.0	4,600
2	71.0	208	42.0	847	117.0	4,250	143.0	8,270	104.0	5,410
5	67.0	273	35.0	689	88.0	3,010	135.0	10,700	108.0	6,070
6	65.0	333	32.0	728	85.0	2,740	129.0	11,200	109.0	6,750



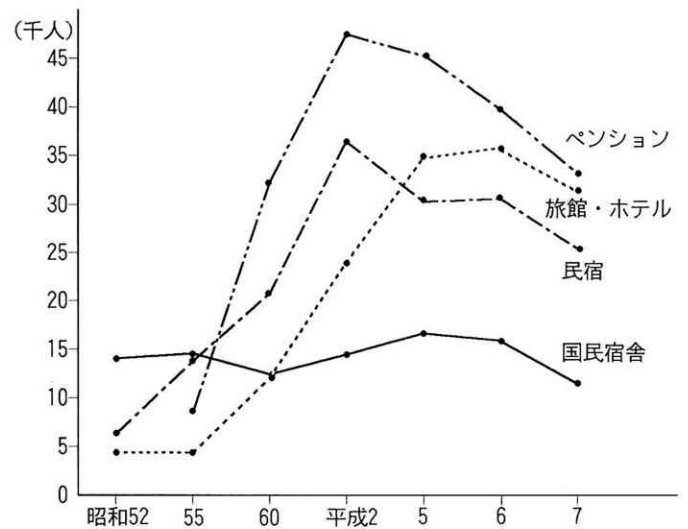
## ○ 年間観光客の推移



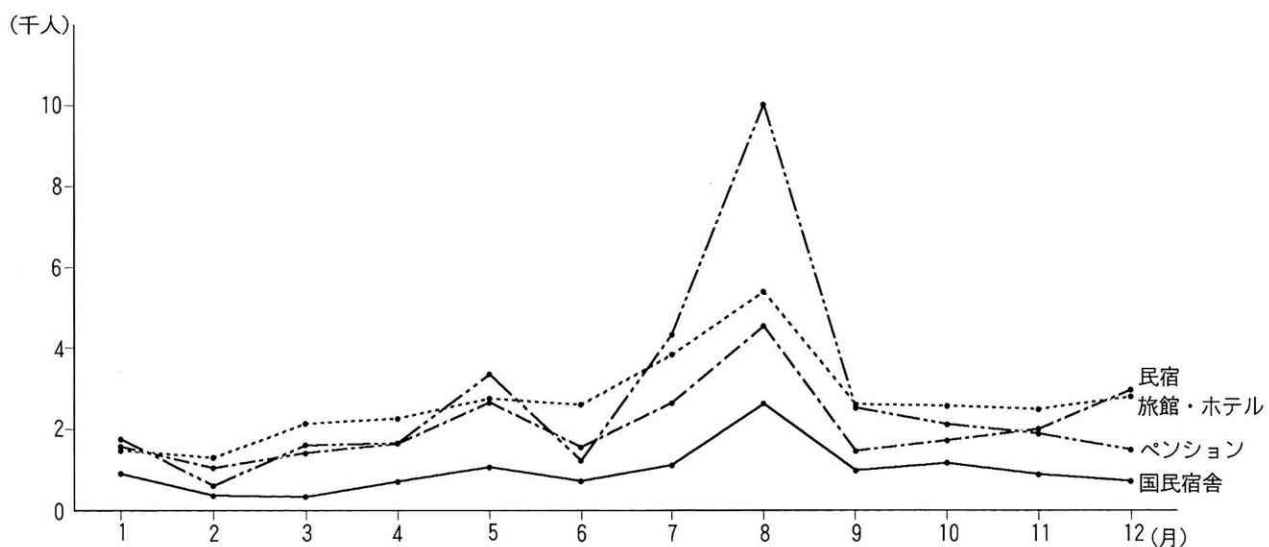
## ○ 年間観光客数 (平成7年)

種 別	主 な 観 光 地	年 間 観 光 客 数
海 水 浴	牛窓、西脇海水浴場	135,000 人
魚 釣	前島ほか沿岸、観光釣船	70,000
潮 干 狩	黒島、前島ほか	12,000
展 望 ハイキング	オリーブ園、本蓮寺ほか	250,000
カ ャ ン プ	前島ほか	6,000
ス ポ ー ツ、 レ ジ ャ ー	テニス、サイクリング、 ウインドサーフィンほか	65,000
そ の 他	各種イベントほか	60,000
計		598,000

## ○ 年間宿泊者数の推移



## ○ 宿泊施設利用者月別調査 (平成7年)





# 交通

## ○ 道路の現況 (平8年3月)

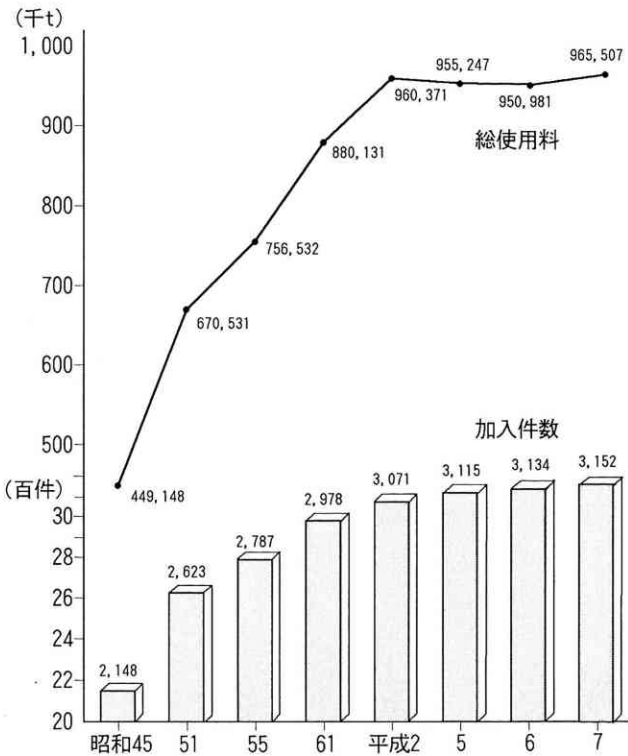
		延長	改良率	舗装率
県道	主要地方道	10.26 km	98.1%	100%
	一般県道	18.66 km	40.0%	98.8%
町道	道	200.92 km	24.6%	78.0%

## ○ 港湾の現況 (平成8年3月)

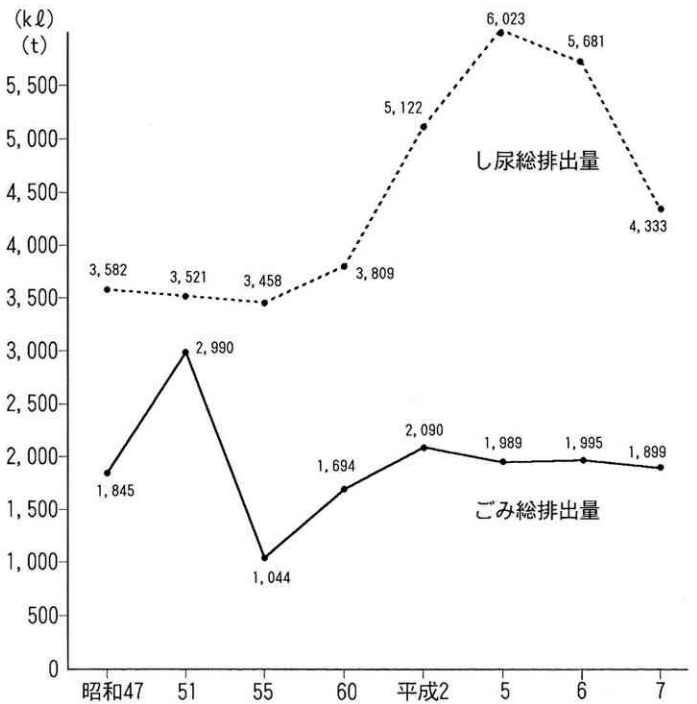
港湾	牛窓港、鹿忍港、幡港、黄島港、師楽港、網代港
漁港	西脇漁港、朝日漁港(子父雁)

# 生活環境

## ○ 上水道利用状況の推移 (邑久牛窓水道企業団)



## ○ ごみ処理及びし尿処理の推移



## ○ 消防団関係の現況 (平成8年4月)

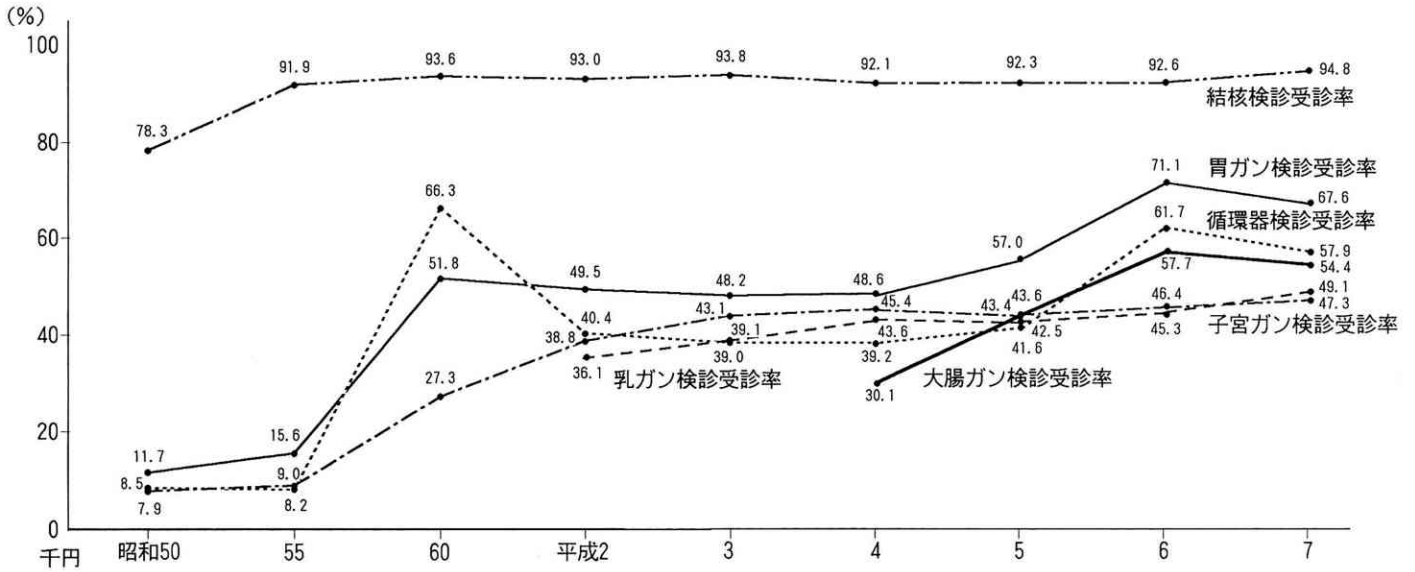
指令車	消防自動車	ポンプ積載車	可搬ポンプ	消火栓
1台	1台	13台	23台	219ヶ所
消防団員	幼年消防クラブ員	少年消防クラブ員	婦人消防隊員	
232名	363名	335名	73名	

## ○ 広域消防 (邑久消防署) の現況 (平成8年4月)

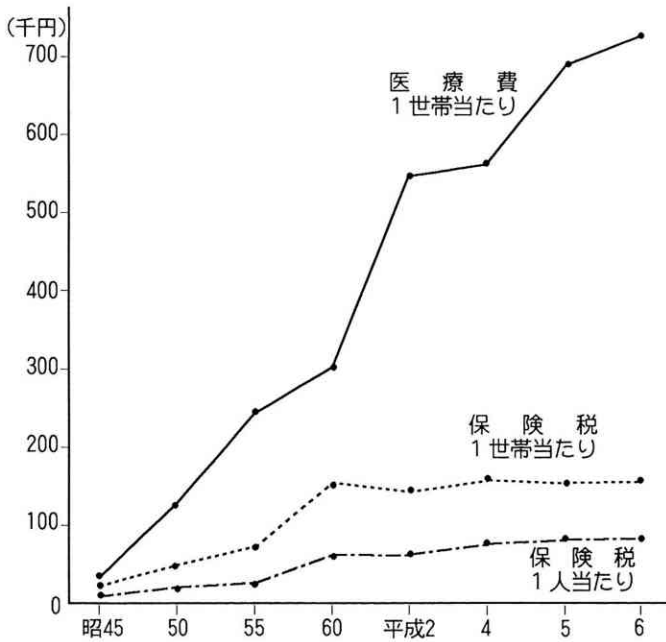
指令車	指令車	予防車	梯子車	化学車
1台	1台	1台	1台	2台
消防自動車	ポンプ積載車	救急車	救急用資器材搬送車	職員数
(1台) 3台	(1台) 1台	(1台) 4台	1台	(6名) 54名
連絡車	緊急連絡車			
3台	1台			

※ ( ) 書は牛窓分駐所

○ 各種検診受診率の推移



○ 国民健康保険の推移

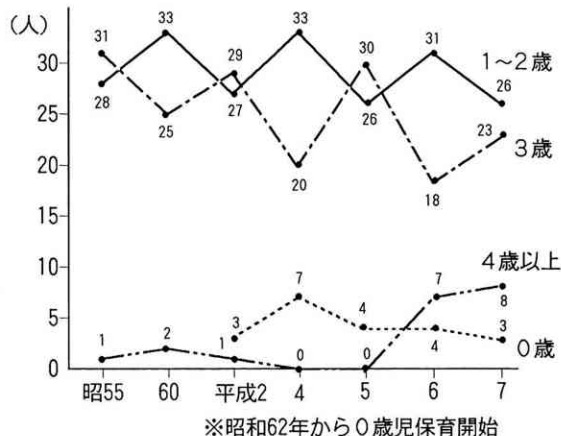


○ 国民健康保険の現況 (平成6年)

世帯数	1,465 戸
被保険者数	3,218 人
保険税総額	226,360 千円
保険税 1世帯当たり	154,512 円
保険税 1人当たり	70,342 円
総医療費	1,056,642 千円
医療費 1世帯当たり	721,257 千円
医療費 1人当たり	328,354 円

(61年度以降は老人医療費を含む)

○ ルンビニ保育園園児の推移



○ 医療施設等の現況 (平成8年4月)

一般診療所	3
歯科診療所	3
医師	3
歯科医師	3
ごみ処理場	組合立 1
し尿処理場	組合立 1
火葬場	1

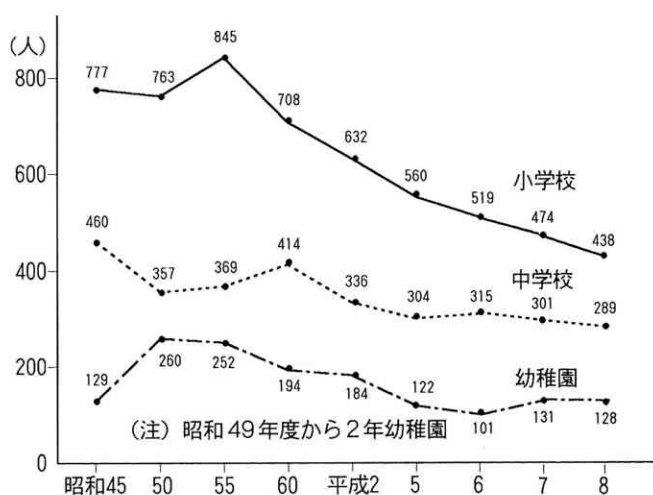
○ 町立牛窓病院の現況 (平成8年4月)

診療科目	病床	医師その他	
		医師	その他
内科	一般	5 (パート1)	26
		26	2
外科	一般	2	1
		2	2
産婦人科	一般	2	2
		2	2
眼科	一般	7	10
		7	10
平成7年度実績	入院 20,121 人	外来 38,869 人	

○ 文化財 (平成8年4月)

■ 国指定重要文化財 ■				
名 称	指定年月日	管理 者	備 考	
本 蓮 寺 本 堂	昭和17.6.26	本 蓮 寺	昭和31.32.33年度解体修理	
本 蓮 寺 番 神 堂 ( 東 中 西 祠 )	昭和33.5.14	〃	昭和39年度解体修理	
本 蓮 寺 中 門 ( 四 脚 門 )	昭和45.6.17	〃	昭和49.50.51年度解体修理	
木造阿弥陀如来立像 (付像内納入文書)	昭和34.6.27	東 寿 院	昭和35年度修理	
木 造 五 智 如 来 坐 像	天保6.8.13	遍 明 院	昭和39年度修理 昭和47年度保存庫建設	
絹 本 著 色 仏 涅槃 図	明治34.8.2	〃	京都博物館保管	
絹本著色弥陀二十五菩薩来迎図	〃	〃	岡山県立博物館保管	
絹本著色中不動三十六童子左右両界曼荼羅図	〃	宝 光 寺	〃	
大 薙 刀 銘 盛 光 ( 付 黒 漆 柄 薙 刀 拵 )	天保11.4.13	遍 明 院	〃	
藍 革 肩 白 腹 巻 ( 付 咽 輪 2 )	明治34.8.2	〃	〃 昭和38年度修理	
木造彩色菊牡丹透華鬘 (付華まん箱)	昭和44.6.20	弘 法 寺	東京国立博物館保管 (遍明院保管)	
寒 風 古 窯 跡 群	昭和61.2.5		19,016㎡	
朝鮮通信使遺跡 (牛窓本蓮寺境内他)	平成6.10.11	本蓮寺他		
■ 県指定重要文化財 ■				
鹿歩山古墳、二塚山古墳、磬、足利尊氏御教書、唐子踊、太刀踊 (綾浦)、弘法寺脚供養、絵馬おかげ参りの図、本蓮寺三重塔、本蓮寺祖師堂、弘法寺山門、牛窓だんじり (8基)、黒韋威鎧				
■ 町指定重要文化財 ■				
本蓮寺山門、弘法寺常行堂、牛窓神社本殿、観音院本堂、真光院本堂、鹿忍神社本殿、千次神社本殿、日吉神社本殿、天神山古墳、黄島貝塚、報恩大師供養塚、牛窓断層帯地層群、太刀踊 (粟利郷)、牛窓燈籠堂跡、ししこま、本町太鼓台 (どんでんどん)、ト祭 (筒粥神事)、十三仏図、阿弥陀三尊来迎図、釈迦十六善神画像、虚空蔵求聞持法本尊画像、五大力吼画像、阿弥陀如来坐像、迎接会用被仏、行道面 (迎講行道面)、薬師如来坐像、男神坐像 (伝菅原道真像)、菩薩坐像 (本地仏)、胎藏界大日如来坐像、千手観音立像、太鼓 (木製)、鼓胴、菊花双雀鏡、馬具四件一具、繫馬図絵馬、神仙図絵馬、檀溪渡水図絵馬、石造地藏菩薩坐像、不動・阿弥陀・地藏三尊石仏				

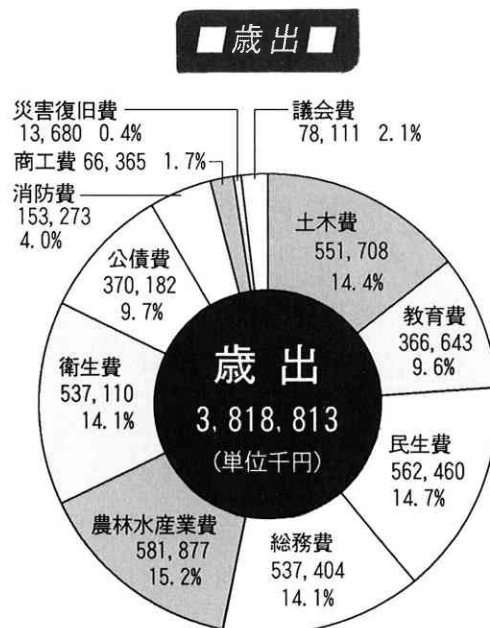
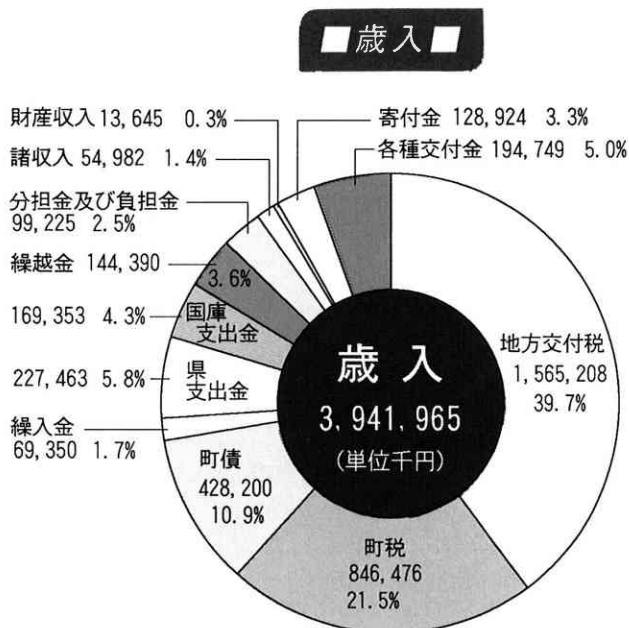
○ 児童・生徒数の推移 (学校基本調査)



○ 学校数等 (平成8年学校基本調査)

	学 校 数	学 級 数	教 員 数	職 員 数
幼 稚 園	3	6	10	—
小 学 校	3	18	29	6
中 学 校	1	9	19	4
合 計	7	33	58	10

## ○ 決算額 (平成7年度)



各種交付金等

地方譲与税	85,984
利子割交付金	30,404
自動車取得税交付金	38,434
使用料及び手数料	35,246
特別地方消費税交付金	3,377
交通安全対策特別交付金	1,304

町税負担額 1人当たり 100,723円  
1世帯当たり 312,238円

財政支出額 1人当たり 454,404円  
1世帯当たり 1,408,636円

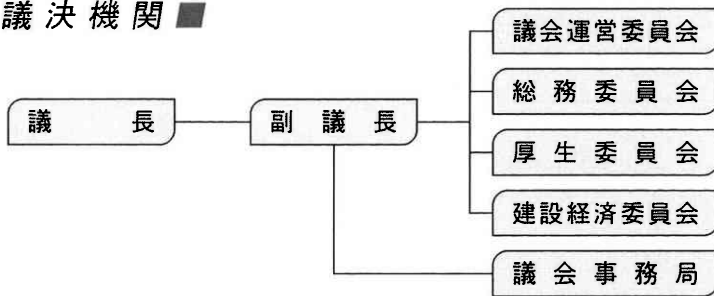
(H7.4.1 住民基本台帳 人口 8,404人  
世帯 2,711世帯)

## ○ 決算収支及び指数等の推移

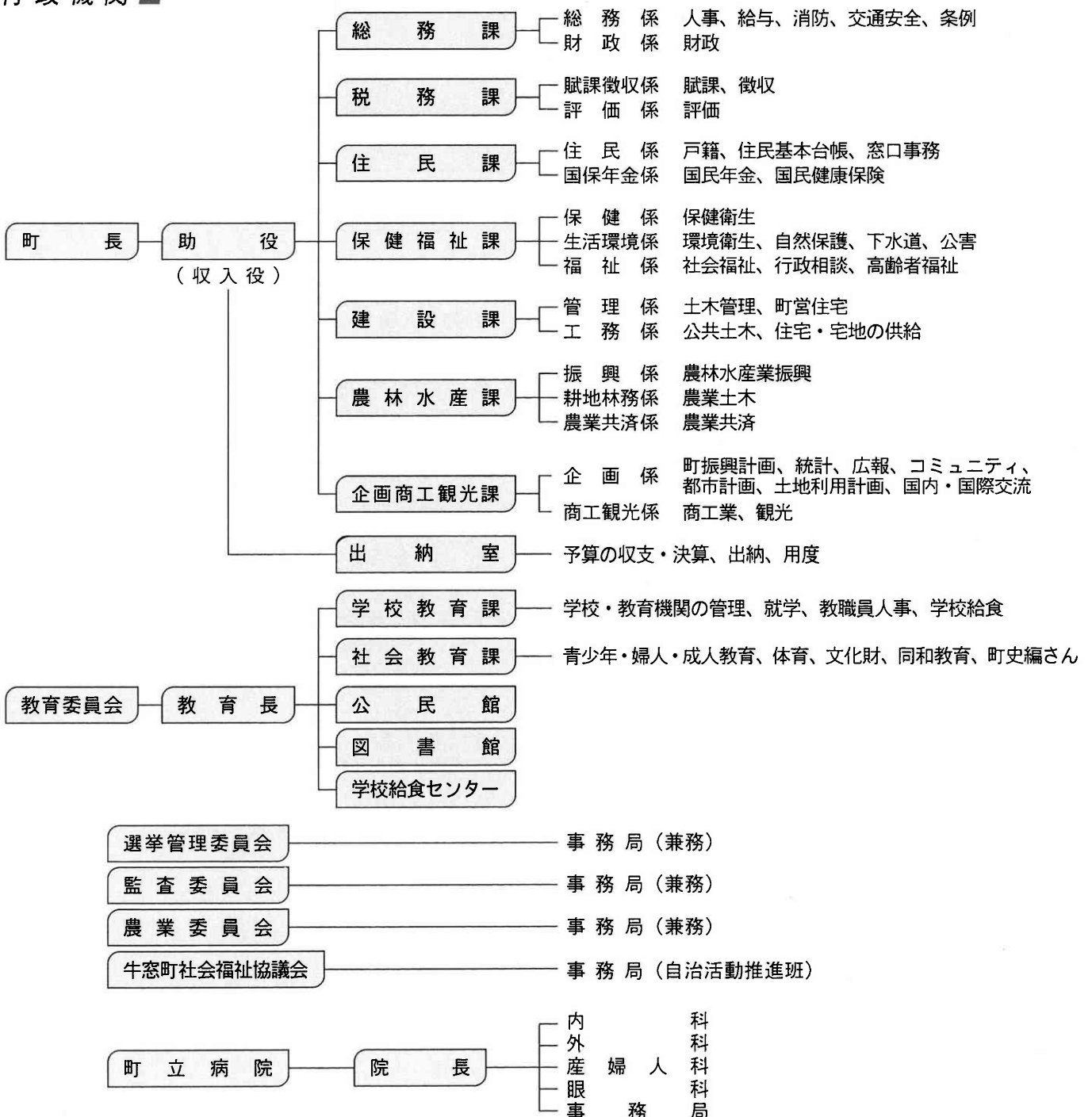
区 分	50年度	55年度	60年度	2年度	7年度
歳入 歳出 差引額 (千円)	42,908	72,944	82,040	262,754	123,152
翌年度へ繰り越すべき財源 (千円)			190	88,943	9,023
実 質 収 支 (千円)	42,908	72,944	81,850	173,811	114,129
基準財政需要額 (千円)	512,799	877,845	1,197,193	1,960,443	2,213,691
基準財政収入額 (千円)	162,595	290,243	474,696	611,871	819,892
財 政 力 指 数	0.298	0.317	0.390	0.337	0.372
経 常 収 支 比 率 (%)	63.9	68.7	71.5	59.8	79.6
公 債 費 比 率 (%)	4.0	3.6	7.0	9.9	12.3
地 方 債 現 在 高 (千円)	288,957	527,293	1,347,589	2,106,359	3,646,113
財調基金積立金現在高 (千円)	80,010	225,675	345,107	128,554	215,148
その他基金積立金現在高 (千円)	2,130	53,077	212,490	1,113,390	282,665

○ 議会・行政組織図 (平成8年4月)

■ 議決機関 ■



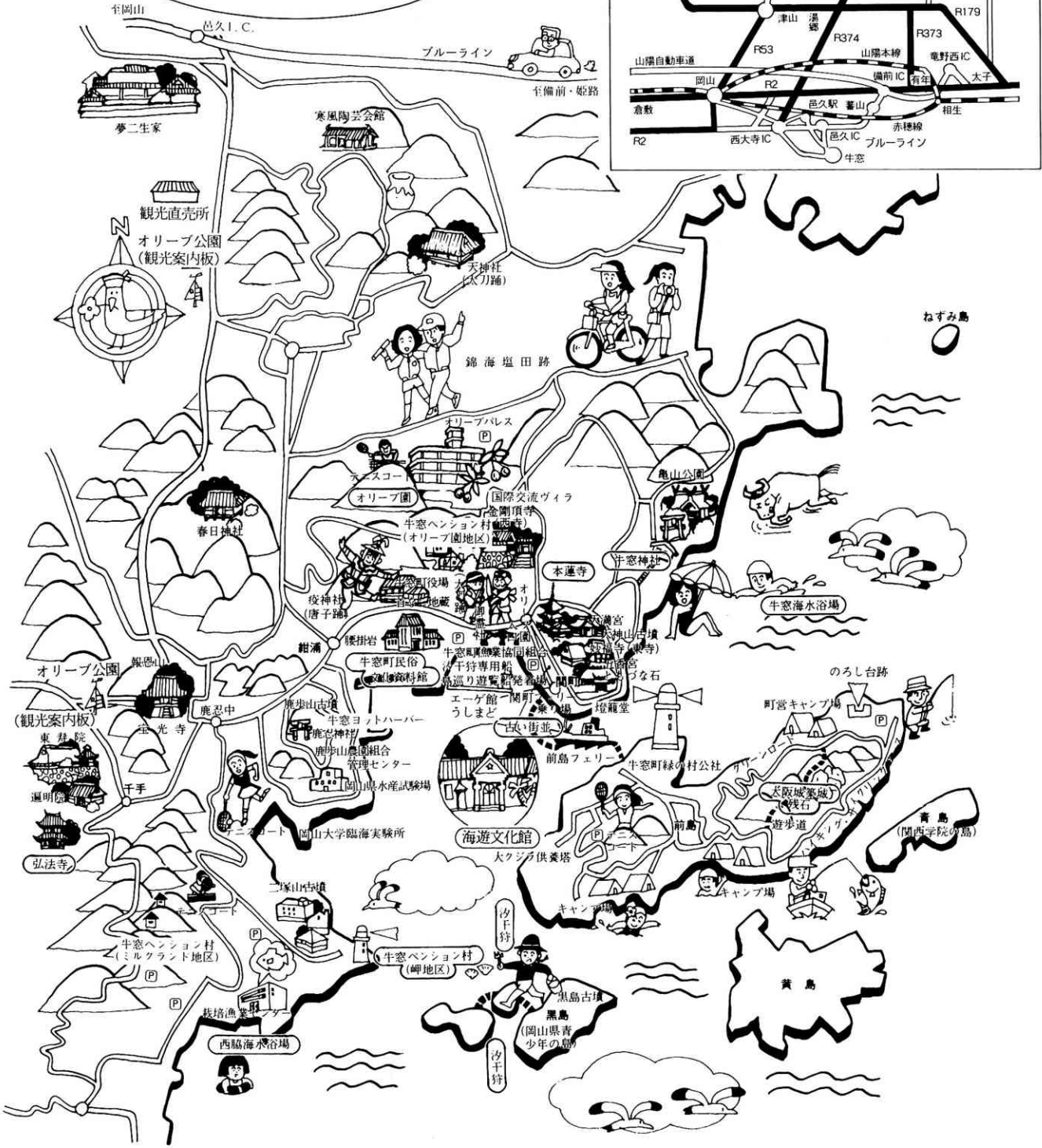
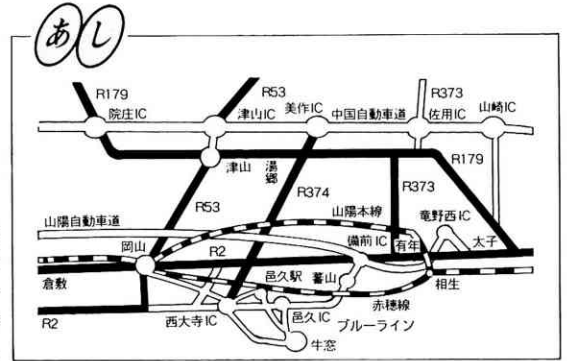
■ 行政機関 ■



○ 主な公共施設等

施設等名	所在地	電話	施設等名	所在地	電話
牛窓町役場	牛窓4911	3431(代)	牛窓東小学校	牛窓4433	2029
牛窓警察署	〃 4780	3031	〃 西小学校	鹿忍2165	2409
岡山県水産試験場	鹿忍35	3074	〃 北小学校	長浜3677	2520
栽培漁業センター	〃 6641	5111	〃 東幼稚園	牛窓4433	2104
岡山大学臨海実験所	〃 130-17	5210	〃 西幼稚園	鹿忍2205	3687
牛窓郵便局	牛窓3911-31	3374	〃 北幼稚園	長浜3677	3742
鹿忍郵便局	鹿忍895	4141	ルンビニ保育園	牛窓4960	2309(代)
長浜郵便局	長浜3807	4147	町立牛窓病院	〃 4448	3010(代)
邑久牛窓清掃施設組合	牛窓263	3475	町営火葬場	鹿忍6164	5041
邑久牛窓水道企業団 牛窓分室	〃 6405	3225	牛窓町農業協同組合	牛窓3911	3205(代)
邑久消防組合 牛窓分駐所	〃 6405	4511	長浜農業協同組合	長浜3745	3515(代)
牛窓町総合福祉センター	〃 4910-1	3431(代)	牛窓町漁業協同組合	牛窓3901	3065(代)
牛窓町中央公民館 (手づくり石鹸ハウス併設)	〃 4525-1	5264	牛窓町商工会	〃 6405-1	3377
牛窓町公民館牛窓分館	〃 3056	2213	牛窓町観光協会	〃 4911	3431
〃 鹿忍分館	鹿忍921	4263	エーゲ館うしまど	〃 3009	5250
牛窓農村教養文化体育施設	長浜3490-1	4264	海遊文化館	〃 3056	5505
牛窓町民体育館	牛窓6444	4923	寒風陶芸会館	長浜5092	5680
〃 町民グラウンド	〃 1099-3	6128	牛窓ヨットハーバー	牛窓5414-7	5160
〃 テニスコート	鹿忍783-85	3431(代)	牛窓町緑の村公社	〃 5792-4	4356
牛窓町立図書館	牛窓4944-2	3431(代)	前島キャンプ場	〃 6356-21	4356
牛窓町民俗文化資料館	〃 6396-1	3431(代)	牛窓海水浴場	—	4210
牛窓町学校給食センター	〃 6446	2491	西脇海水浴場	—	4211
牛窓中学校	〃 6446	2048	牛窓国際交流ヴィラ	牛窓496	—

# USHIMADO Map







日本のエーゲ海

牛窓

USHIMADO