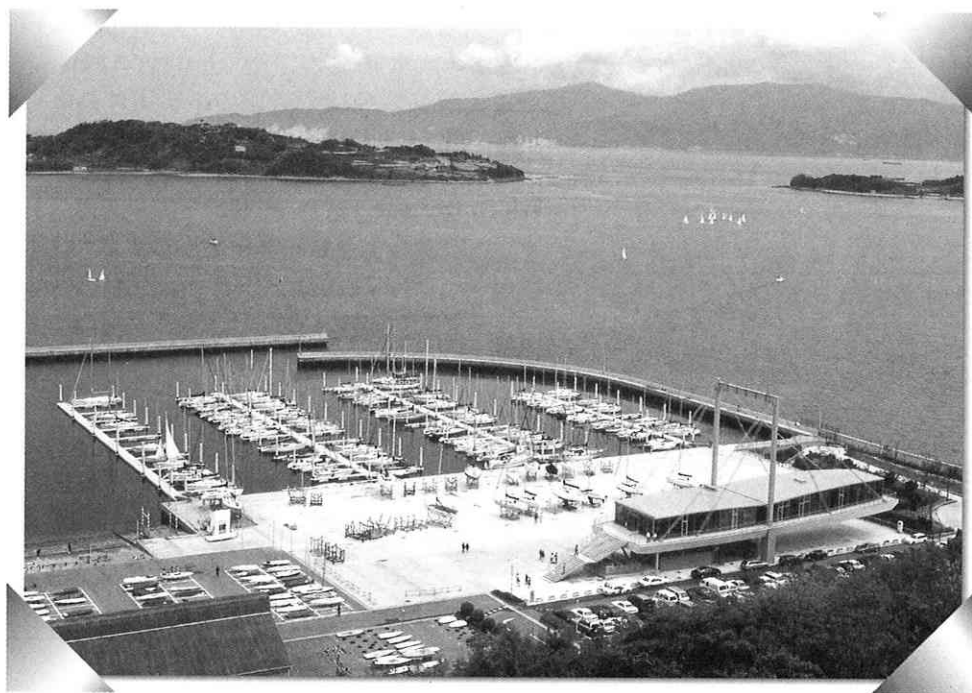




日本とギリシャ国際友好姉妹都市縁組第1号の町

# うしまど

U S H I M A D O



平成11年度版  
町勢要覧資料編

# 牛窓町民憲章

緑と太陽と瀬戸内の美しい海に恵まれた町、牛窓。

くらしの営みの中で自然をこよなく愛し、文化を培ってきた牛窓の人々。私たちは町民憲章を定め、美しい風土とそこに絢爛たる歴史を刻んできた先人達の英知に感謝の念を捧げるとともに、豊かな町民生活を築くよりどころといたします。

- ・自然を愛し、美しい生活環境をつくりましょう。
- ・培われた歴史と文化に感謝し、人間性の向上に努めましょう。
- ・健康で生きがいのあるくらしを築きましょう。
- ・働くことに誇りと喜びをもち、のびゆく豊かな町をつくりましょう。
- ・お互いが助けあい、くらしよい町を築きましょう。
- ・あたたかい心で人々を迎え、明るい町をつくりましょう。

## 国際交流

昭和57年7月6日     ギリシャ国レスボス島ミティリニ市と国際友好姉妹都市緑組(日本とギリシャ両国における第1号の緑組)

## 国内交流

平成元年7月28日    北海道雨竜郡幌加内町と国内姉妹町緑組(N T Tの海底、湖底ケーブルの記念通話が結ぶ緑組)  
平成8年11月2日    長崎県(対馬)下県郡厳原町と国内姉妹町緑組(江戸時代の朝鮮通信使が取り持つ緑組)

## 目次

- 概要 ..... 1
- 土地利用 ..... 2
- 人口 ..... 2
- 産業 ..... 4
- 観光 ..... 6
- 交通 ..... 7
- 生活環境 ..... 7
- 保健・福祉 ..... 8
- 教育・文化 ..... 9
- 行財政 ..... 10
- あゆみ ..... 12
- 主な公共施設等 ..... 16

### (表紙) 岡山県 牛窓ヨットハーバー

平成3年3月に完成した牛窓ヨットハーバーは、ディンギー(小型ヨット)209隻、クルーザー169隻を保管でき、西日本最大級の規模を誇る。

敷地内にはクラブハウスや研修・宿泊棟などの施設が完備されており、毎年多くのヨット愛好家や子どもたちが利用している。

また、平成17年に開催される岡山国体ヨット競技会場にも決定している。

## 沿革

牛窓町の歴史は縄文時代にはじまり、この時代にはすでに人々が居住し、集落を形成していたことが貝塚等からうかがえる。「牛窓の浪のしほさる島とよみ寄さえし君に逢はずかもあらむ」と万葉集にも歌われているように古くから開けた町で、瀬戸内海航路の要衝として、また江戸時代には参勤交代の大名や朝鮮通信使の寄港する港町として栄えた。

昭和29年10月1日、牛窓町(明治29年町制施行)、鹿忍町(大正13年町制施行)、長浜村(明治22年村制施行)の3町村が合併し、新しく牛窓町として発足、翌30年3月に旧大宮村の一部千手地区を編入し、今日に至っている。

## 自然条件

牛窓町は、岡山県の東南部に位置し、町の東と南は瀬戸内海に面し、西は岡山市、北は邑久町と標高50~100mの小山脈をもって接している。海上には、「唐琴の瀬戸」をはさんで横たわる前島をはじめ、大小8つの島があり、本土海岸を大きく包んでいる。

陸地一帯は、標高166.9mの阿弥陀山を最高とする数多くの小丘陵によって覆われた複雑な地形で、邑久町にまたがる500haの塩田跡地と一部干拓地等にみられる平坦地を除き、全体的に傾斜地が多い。このため街は、概ね海岸線沿いに狭長に発達し、田畑の多くは丘陵地に段々畑、棚田を形成している。

海岸線は、本土側約20km、島しょ側約17kmで、その中に天然の良港として知られる牛窓港をはじめ数ヶ所の港湾を抱いている。

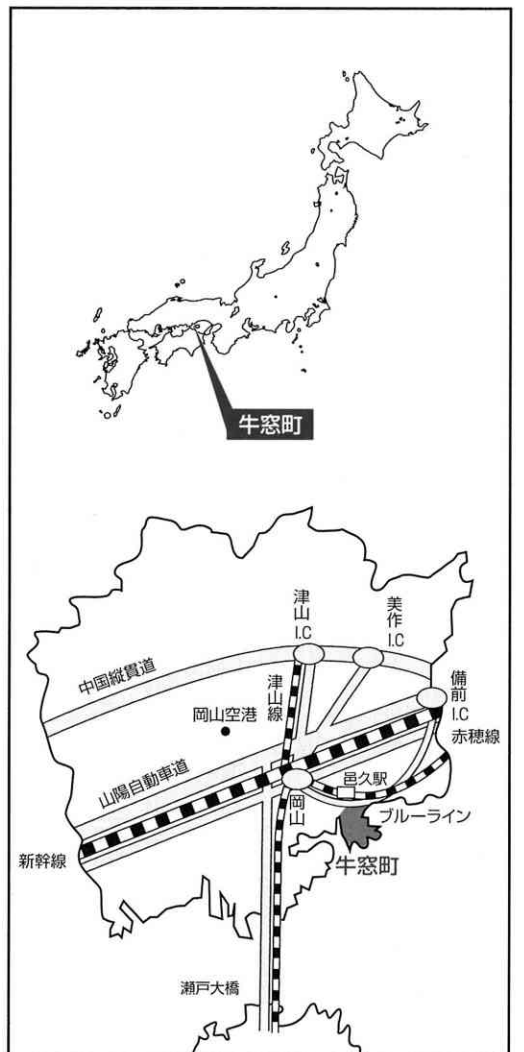
町の東端付近と各島しょは、瀬戸内海国立公園に指定され、自然環境豊かで景観は変化に富んでいる。

気候は、典型的な瀬戸内海型気候で、年間平均気温16.6℃、年間降雨量1000mmと温暖寡雨である。降雪はまれで、降雪期間も短い。オリーブの木が多く栽培され、地中海の気候風土等に似ていることから「日本のエーゲ海」と呼ばれている。

## 位置

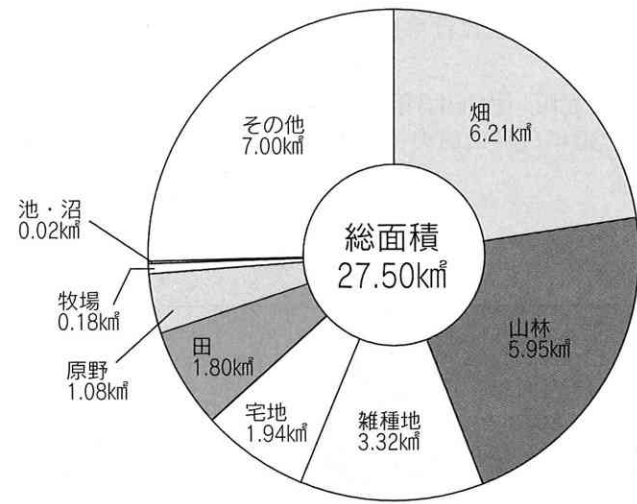
東経 134°9'     北緯 34°39'  
東西 9.5km     南北 7.5km  
面積 27.50km<sup>2</sup>

役場所在地 岡山県邑久郡牛窓町牛窓4911番地  
☎(086934)3431番(代表)  
☎(0869)34-3431番(代表)※平成11年11月~  
交 通 JR赤穂線邑久駅からバス25分  
JR新幹線岡山駅からバス70分  
ブルーライン邑久ICから車10分  
岡山空港から車70分



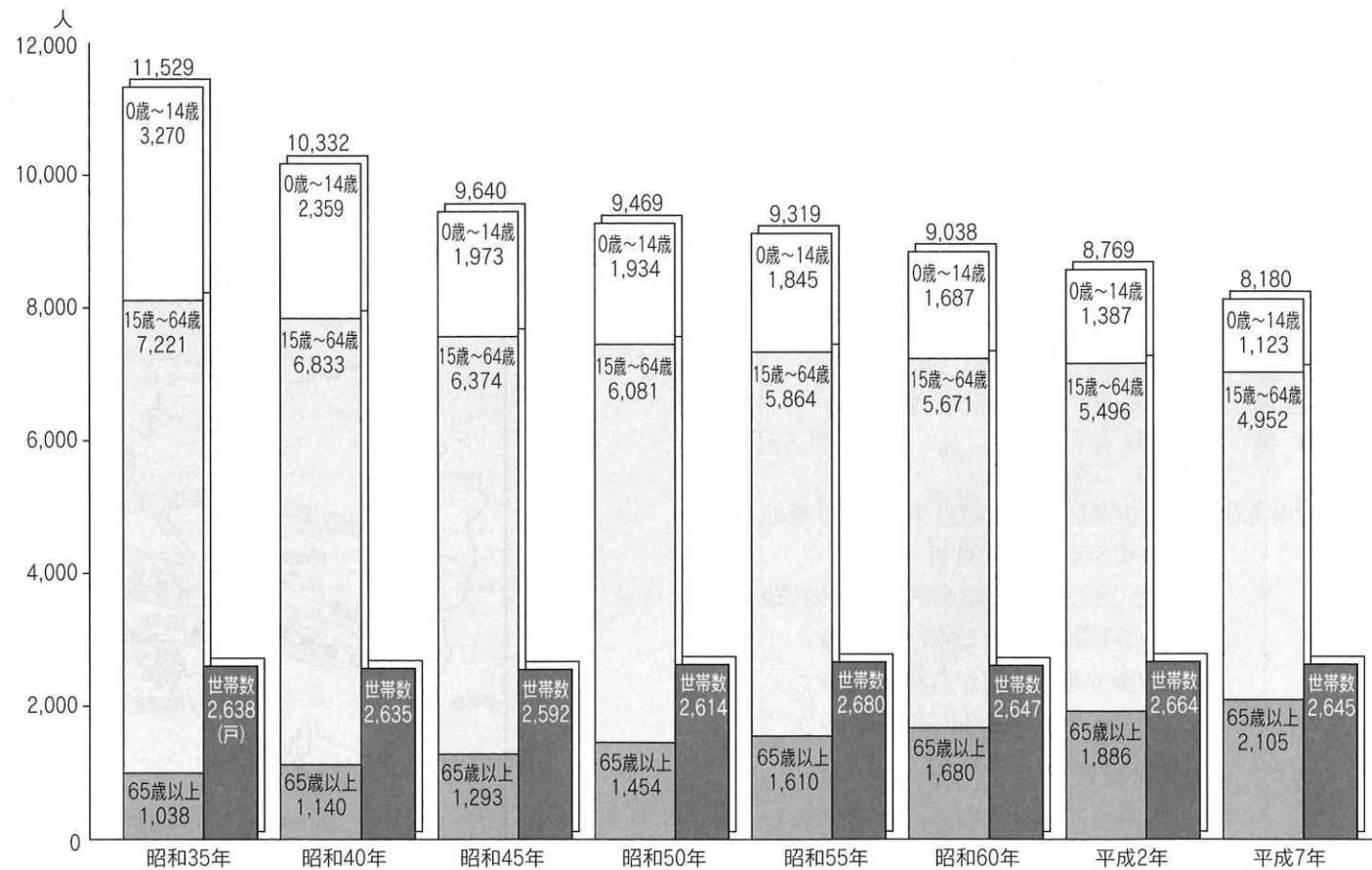
# 土地利用

● 土地利用の現況 (平成10年度税務住民課資料)

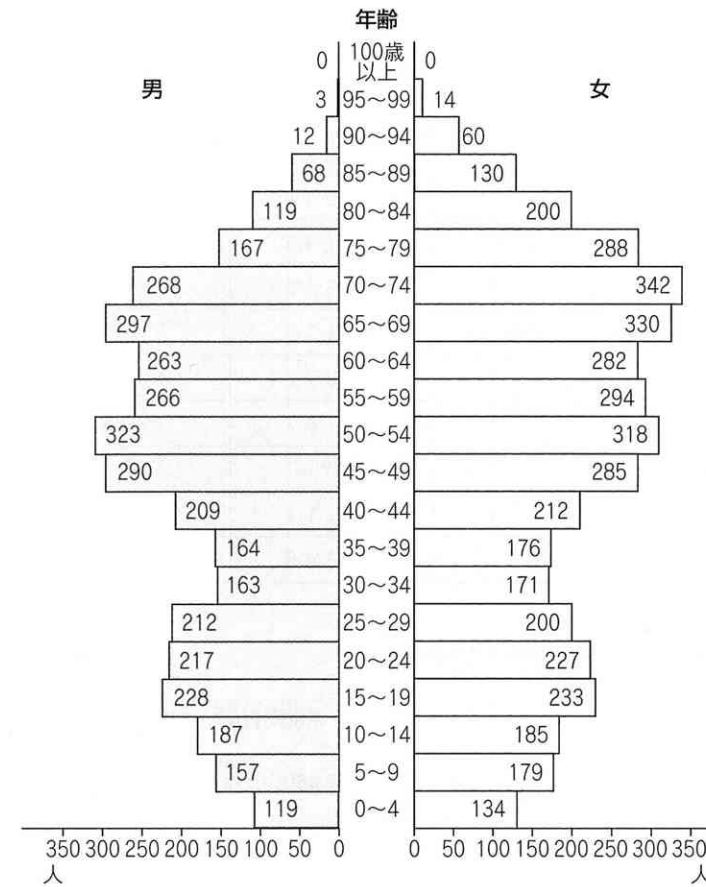


# 人口

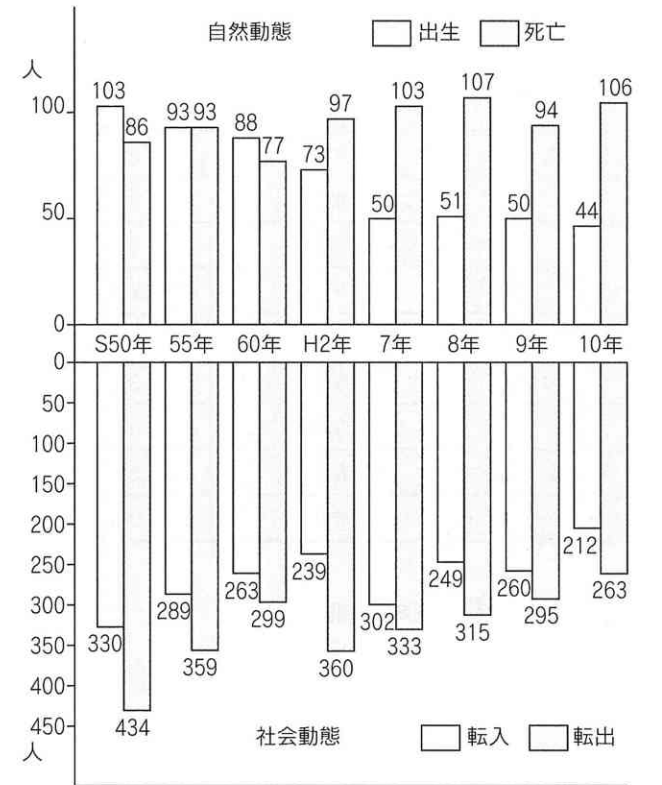
● 人口・世帯数の推移 (国勢調査)



● 年齢別男女別人口 (平成11年4月・住民基本台帳)



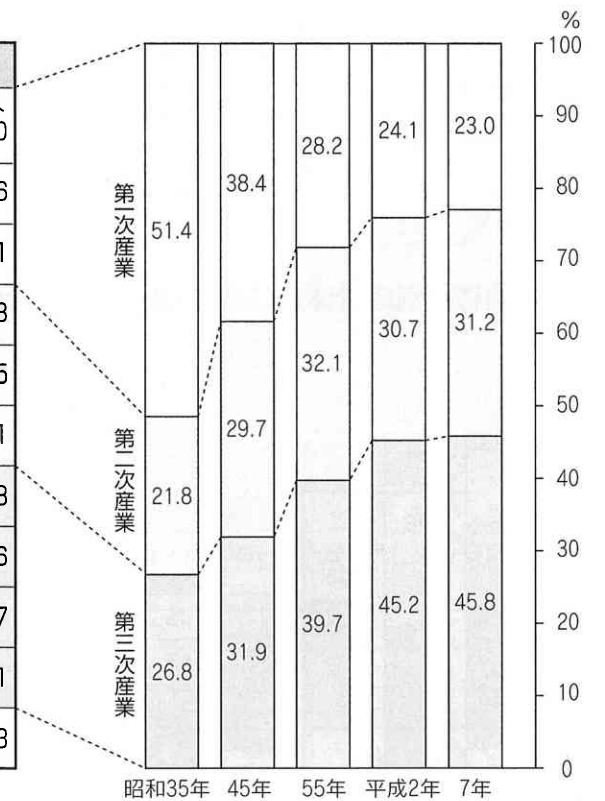
● 年間流動人口 (住民基本台帳)



● 産業別就業人口の推移 (国勢調査)

	昭和35年	40年	45年	50年	55年	60年	平成2年	7年
第一次	農業	2,706	2,246	1,805	1,297	1,158	1,059	840
	漁業	347	273	231	211	203	199	136
	その他	0	1	0	0	0	0	1
第二次	製造	956	1,048	1,352	1,343	1,201	1,116	1,018
	建設	337	219	222	265	340	268	295
	その他	1	9	3	7	4	10	11
第三次	卸小売	632	623	671	689	697	665	618
	サービス	559	543	591	567	646	714	886
	運輸	256	286	313	317	313	290	237
その他	146	167	122	227	254	233	221	231
合計	5,940	5,415	5,310	4,923	4,816	4,554	4,448	4,243

● 産業別就業人口構成の推移

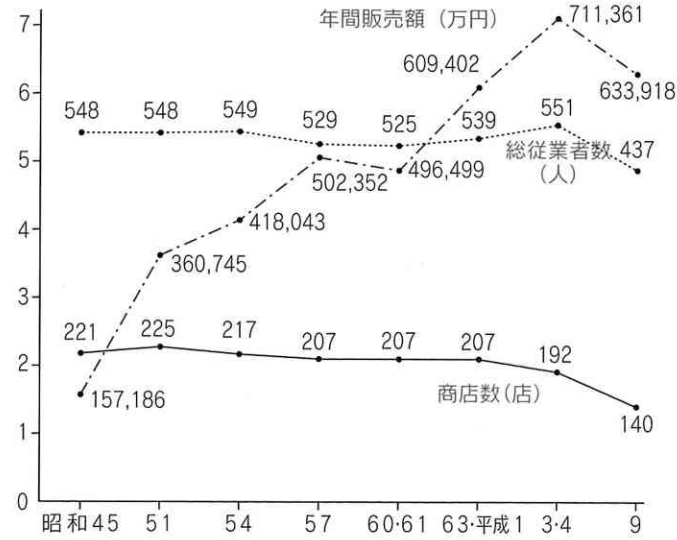


# 産業

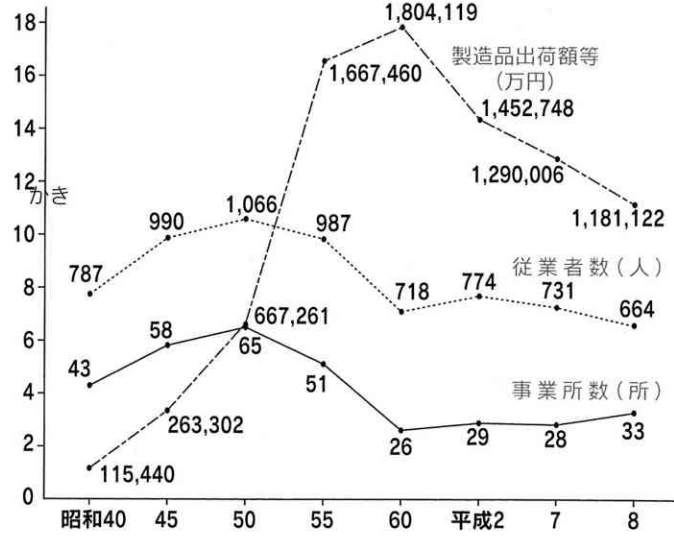
## ● 事業所数および従業者数の推移 (事業所統計調査)

区分	事業所数	従業者数				
		総数(人)	個人業主(人)	家族従業者(人)	雇用者(人)	
					総数	常雇
昭和41	503	2,426	393	298	1,658	1,603
44	482	2,524	373	265	1,796	1,703
47	505	2,719	362	240	1,996	1,859
50	491	2,874	350	258	2,110	1,876
53	494	2,764	333	219	2,072	1,868
56	493	2,939	335	258	2,147	1,966
61	493	2,692	312	238	1,917	1,760
平成3	465	3,126	282	124	2,417	2,053
8	426	3,003	239	64	2,345	2,136

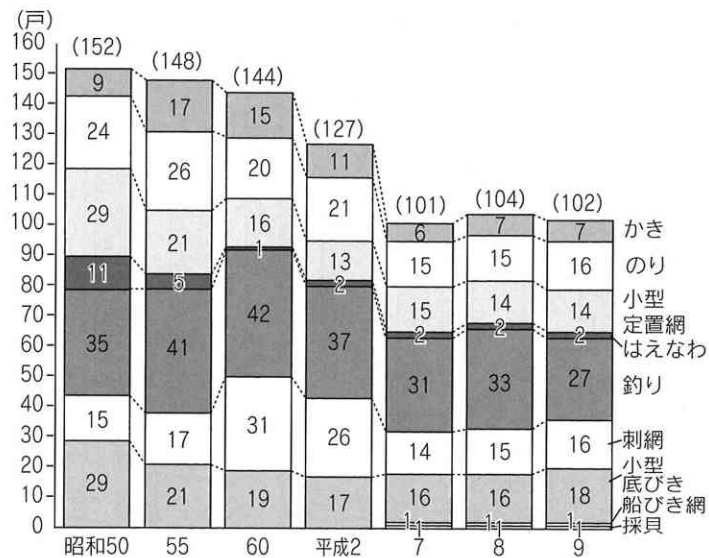
## ● 商業の推移 (商業統計調査)



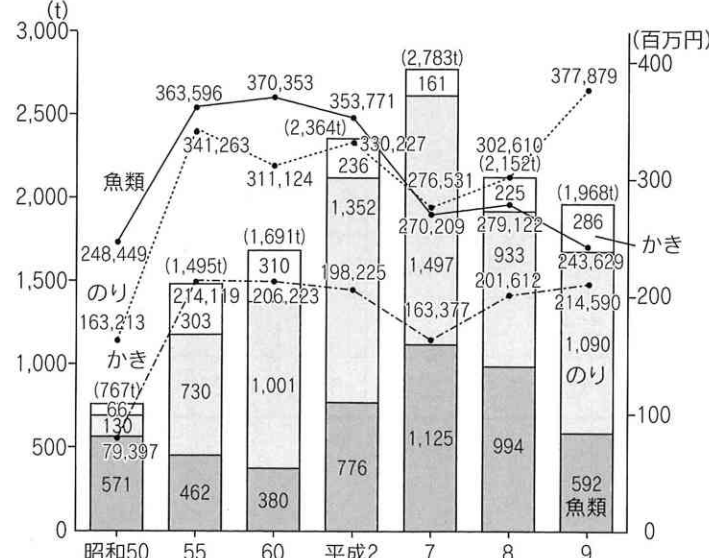
## ● 工業の推移 (工業統計調査)



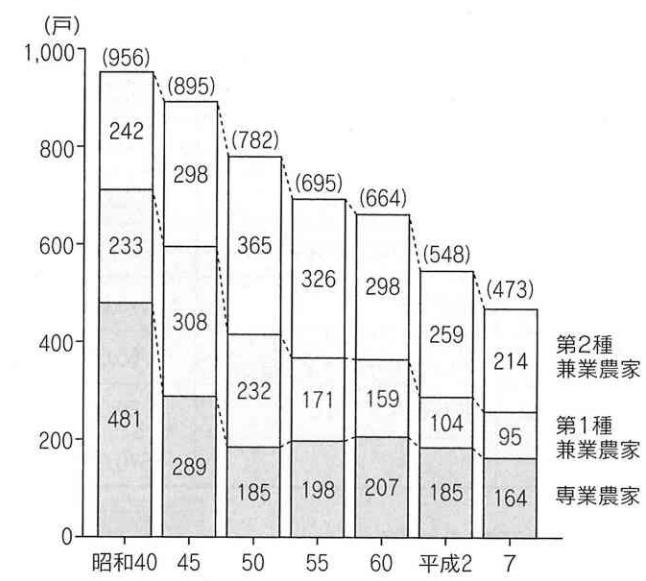
## ● 漁業種類別経営体数の推移 (農林水産統計年報)



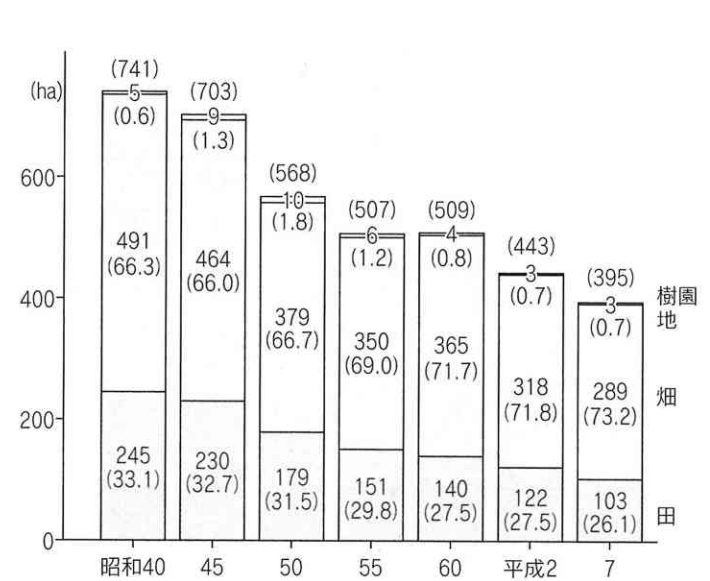
## ● 漁獲量(農林水産統計年報)・漁獲高の推移(牛久町漁業協同組合)



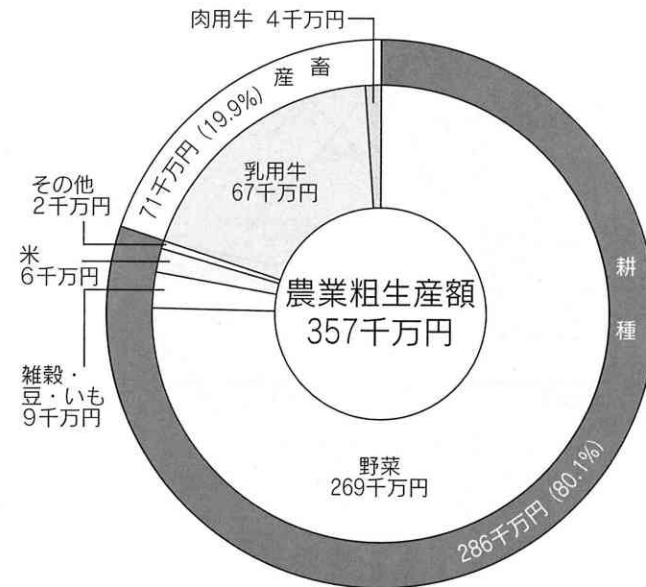
## ● 農家数の推移 (農林業センサス)



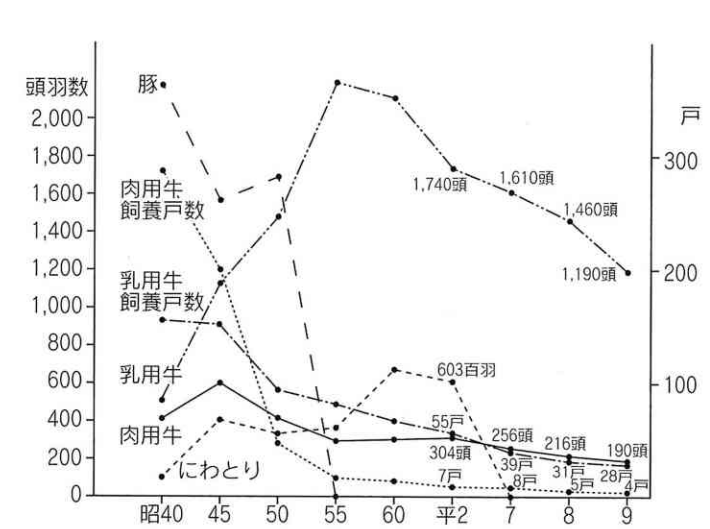
## ● 経営耕地面積の推移 (農林業センサス)



## ● 農業粗生産額の現況 (平成9年・農林水産統計年報)



## ● 畜産の推移 (農林水産統計年報)

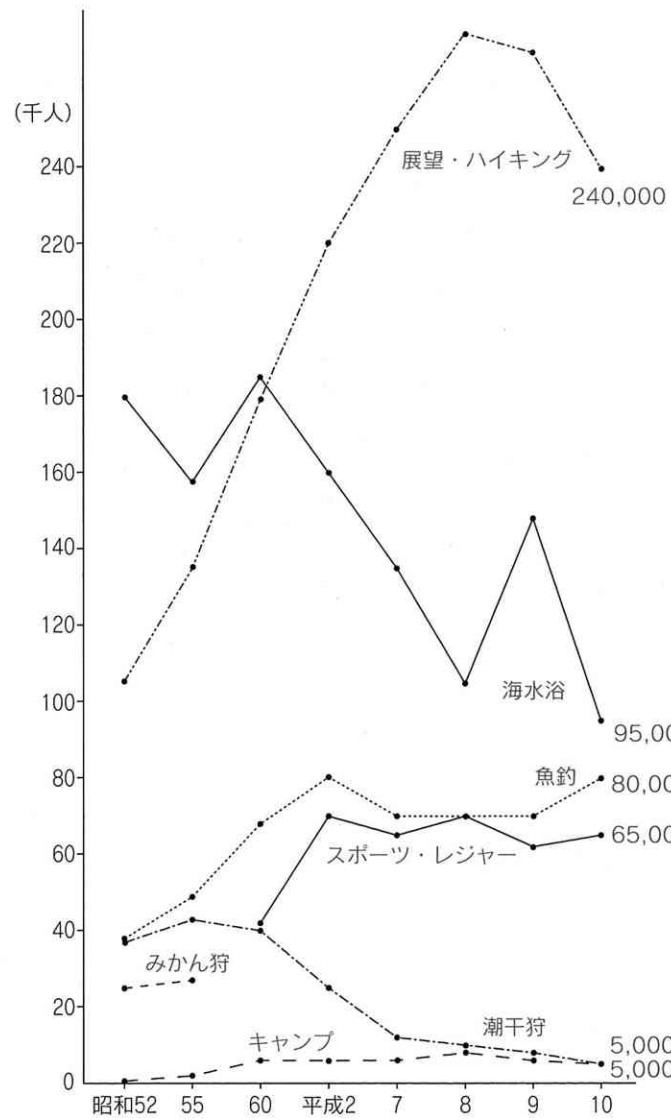


## ● 主要農作物種目別作付面積および収穫高の推移 (農林水産統計年報)

種別	稲		ばれいしょ		かぼちゃ		白菜		キャベツ	
	面積(ha)	収穫量(t)	面積(ha)	収穫量(t)	面積(ha)	収穫量(t)	面積(ha)	収穫量(t)	面積(ha)	収穫量(t)
40	214.0	670	521.0	7,010	160.6	4,818	102.0	6,150	-	-
45	185.0	638	390.0	5,700	110.0	2,170	167.0	9,450	38.0	1,521
50	162.0	680	223.0	5,060	131.0	3,920	163.0	10,900	84.0	3,930
55	104.0	373	88.0	1,386	145.0	5,700	183.0	14,500	107.0	4,970
60	75.0	281	56.0	1,169	163.0	6,730	162.0	11,500	97.0	4,600
2	71.0	208	42.0	847	117.0	4,250	143.0	8,270	104.0	5,410
7	60.0	298	29.0	646	74.0	2,640	130.0	11,200	115.0	6,850
8	58.0	280	28.0	650	75.0	2,610	130.0	11,600	119.0	7,480
9	56.0	262	29.0	659	87.0	2,940	133.0	12,900	100.0	7,020

# 観光

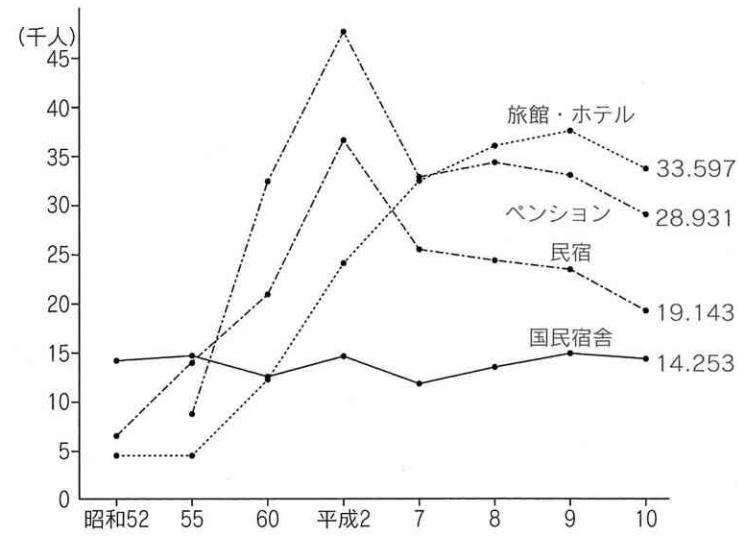
## ● 年間観光客の推移



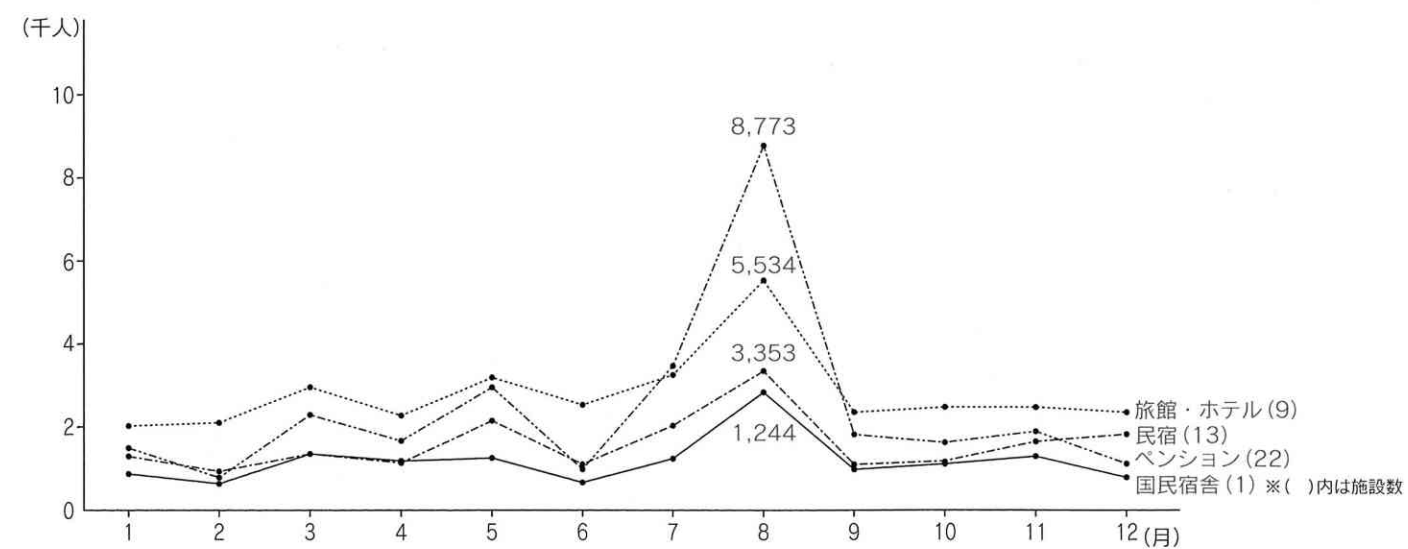
## ● 年間観光客 (平成10年)

種別	主な観光地	年間観光客数
海水浴	牛窓、西脇海水浴場	95,000人
魚釣	前島ほか沿岸、観光釣船	80,000
潮干狩	黒島、前島ほか	5,000
展望・ハイキング	オリーブ園、本蓮寺ほか	240,000
キャンプ	前島ほか	5,000
スポーツ・レジャー	テニス、サイクリング、ウインドサーフィンほか	65,000
その他	各種イベントほか	80,000
計		570,000

## ● 年間宿泊者数の推移



## ● 宿泊施設利用者月別調査 (平成10年)



# 交通

## ● 道路の現況 (平成11年4月)

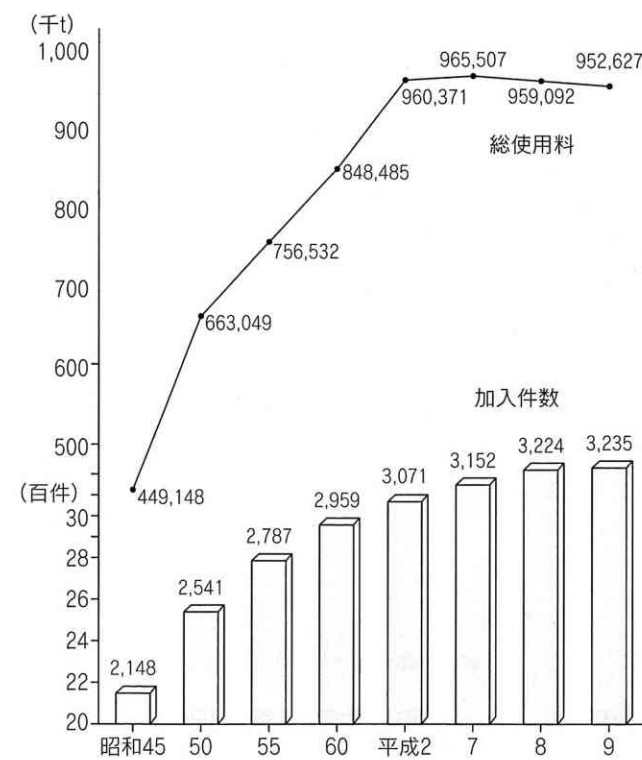
		延長	改良率	舗装率
県道	主要地方道	10.26km	98.1%	100%
	一般県道	19.23km	40.0%	98.8%
町道		200.92km	24.6%	78.0%

## ● 港湾の現況 (平成11年4月)

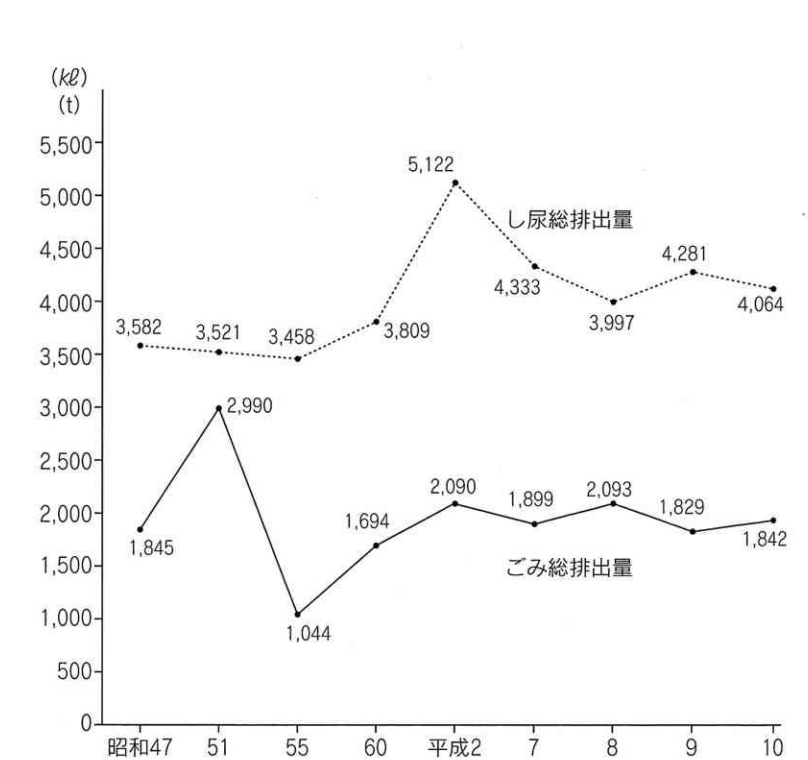
港湾	牛窓港、鹿忍港、幡港、黄島港、師楽港、網代港
漁港	西脇漁港、朝日漁港(子父雁)

# 生活環境

## ● 上水道利用状況の推移 (邑久牛窓水道企業団)



## ● ごみ処理およびし尿処理の推移



## ● 消防団関係の現況 (平成11年4月)

指令車	消防自動車	ポンプ積載車	可搬ポンプ	消火栓
1台	1台	15台	18台	227所
消防団員	幼年消防クラブ員	少年消防クラブ員	婦人消防隊員	
231名	393名	258名	85名	

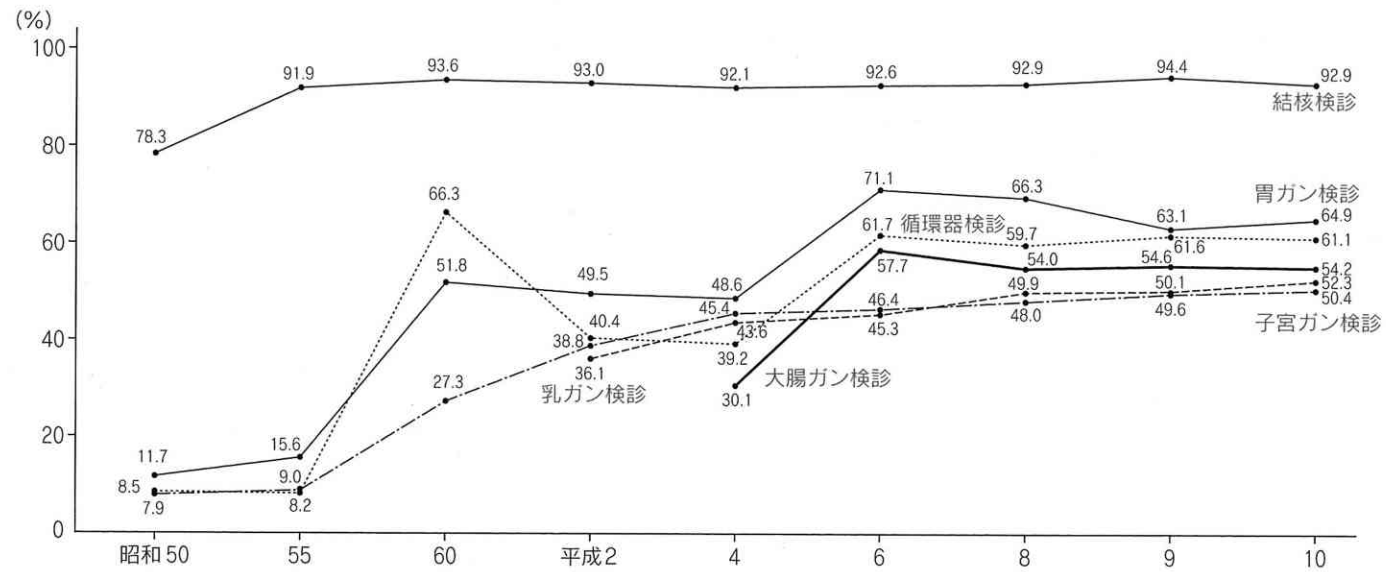
## ● 広域消防(邑久消防署)の現況 (平成11年4月)

指令車	指令広報車	予防車	梯子車	化学車救助工作車
1台	1台	1台	1台	2台
消防自動車	ポンプ積載車	救急車	搬送車	職員数
(1台)3台	(1台)1台	(1台)4台	2台	(6名)53名
連絡車	緊急連絡車	タンク車		
3台	1台	1台		

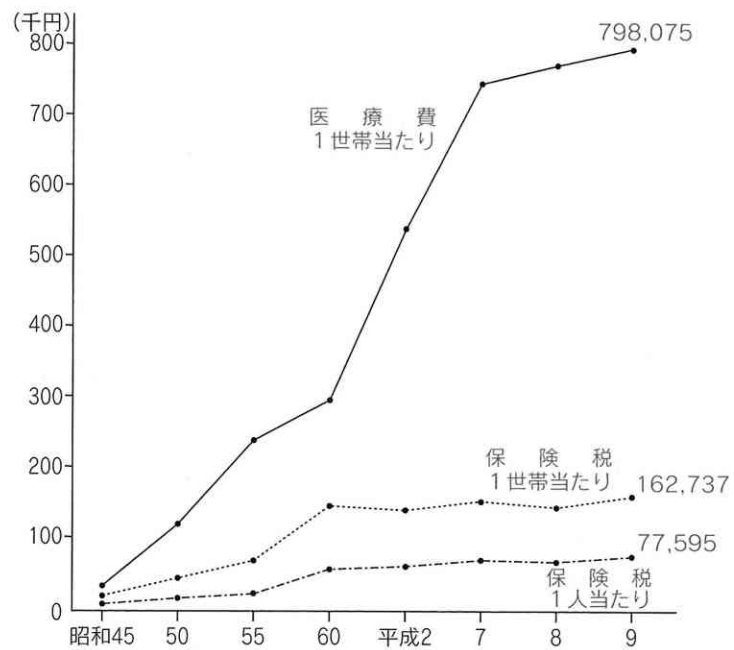
※( )内は牛窓分駐所

# 保健・福祉

## ● 各種検診受診率の推移



## ● 国民健康保険の推移

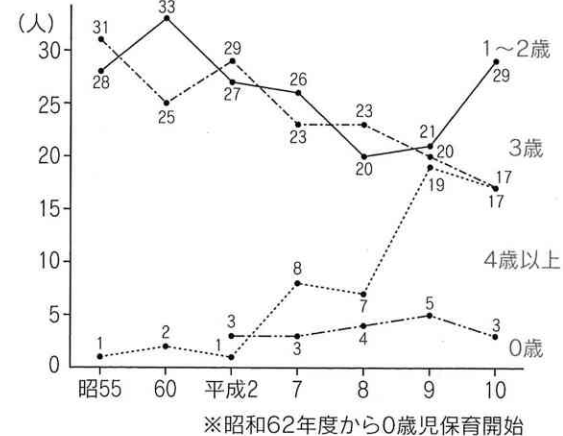


## ● 国民健康保険の現況 (平成9年度)

世帯数	1,541戸
被保険者数	3,244人
保険税総額	250,941千円
保険税1世帯当たり	162,737円
保険税1人当たり	77,595円
総医療費	1,229,834千円
医療費1世帯当たり	798,075円
医療費1人当たり	379,110円

(61年度以降は老人医療費を含む)

## ● ルンビニ保育園園児の推移



※昭和62年度から0歳児保育開始

## ● 医療施設等の現況 (平成11年4月)

一般診療所	3
歯科診療所	3
医師	3
歯科医師	3
ごみ処理場	組合立1
し尿処理場	組合立1
火葬場	1

## ● 町立牛窓病院の現況 (平成11年4月)

診療科目	療育	病床	医師その他	
			医師	その他
内科		一般 82床	7	11
外科			26	
整形外科			2	
婦人科			1	
眼科			2	
			2	
			7	
平成10年度利用実績	入院	16,381	外来	32,638

# 教育・文化

## ● 文化財 (平成11年4月)

国指定重要文化財				
名	称	指定年月日	管理者	備考
本蓮寺	本堂	S17.6.26	本蓮寺	昭和31. 32. 33年度解体修理
本蓮寺	番神堂(東中西祠)	S33.5.14	〃	昭和39年度解体修理
本蓮寺	中門(四脚門)	S45.6.17	〃	昭和49. 50. 51年度解体修理
絹本	著色仏涅槃図	M34.8.2	遍明院	京都国立博物館保管
絹本	著色弥陀二十五菩薩来迎図	〃	〃	岡山県立博物館保管
絹本	著色中不動三十六童子左右両界曼荼羅図	〃	宝光寺	〃
木造	阿弥陀如来立像(付像内納入文書)	S34.6.27	東寿院	昭和35年度修理
木造	五智如来坐像	T6.8.13	遍明院	昭和39年度修理 昭和47年度保存庫建設
大雑刀	銘盛光(付黒漆柄薙刀拵)	T11.4.13	〃	岡山県立博物館保管
藍革	肩白腹巻(付咽輪2)	M34.8.2	〃	〃 昭和38年度修理
木造	彩色菊牡丹透華鬘(付華まん箱)	S44.6.20	弘法寺	奈良国立博物館保管(遍明院保管)
寒風	古窯跡群	S61.2.5		19,016㎡
朝鮮	通信使遺跡(牛窓本蓮寺境内他)	H6.10.11	本蓮寺他	

県指定重要文化財				
①本蓮寺三重塔、②本蓮寺祖師堂、③弘法寺山門、④磬、⑤黒草威鏡、⑥太鼓形酒筒、⑦馬具(三繫と手綱)、⑧足利尊氏御書、⑨給馬おかけ参りの図、⑩牛窓だんじり(8基)、⑪弘法寺駒供養、⑫唐子踊、⑬太刀踊(綾浦)、⑭鹿歩山古墳、⑮二塚山古墳、⑯備前焼製作技術(森才藏)				

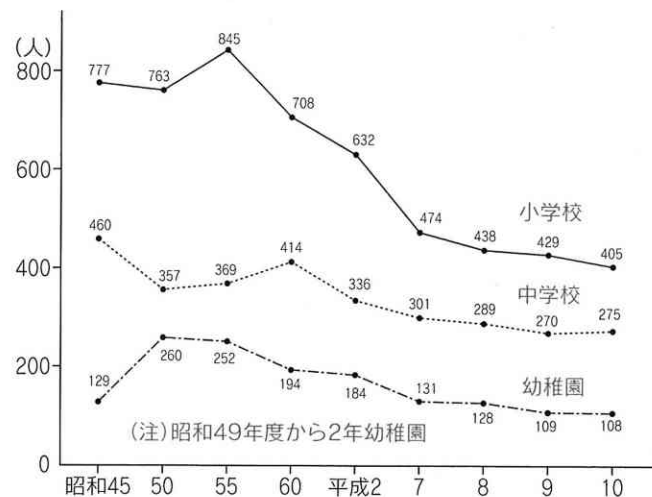
  

町指定重要文化財				
①本蓮寺山門、②弘法寺常行堂、③牛窓神社本殿、④観音院本堂、⑤真光院本堂、⑥鹿忍神社本殿、⑦千次神社本殿、⑧日吉神社本殿、⑨十三仏図、⑩阿弥陀三尊来迎図、⑪釈迦十六善神画像、⑫虚空蔵求聞持法本尊画像、⑬五大力吼画像、⑭阿弥陀如来坐像、⑮迎接会用被仏、⑯行道面(迎講行道面)、⑰葉師如来坐像、⑱男神坐像(伝菅原道真像)、⑲菩薩坐像(本地仏)、⑳胎藏界大日如来坐像、㉑千手観音立像、㉒鼓胴、㉓菊花双雀鏡、㉔本町太鼓台(どんでんどん)、㉕繫馬図絵馬、㉖神仙図絵馬、㉗檀溪渡水図絵馬、㉘太刀踊(粟利郷)、㉙ししこま、㉚卜祭(筒粥神事)、㉛石造地藏菩薩坐像、㉜不動・阿弥陀・地藏三尊石仏、㉝天神山古墳、㉞黄島貝塚、㉟報恩大師供養塚、㊱牛窓燈籠堂跡、㊲牛窓断層帯地層群				

登録有形文化財	
旧中國銀行牛窓支店、海遊文化館(旧牛窓警察署本館)	

## ● 児童・生徒数の推移 (学校基本調査)



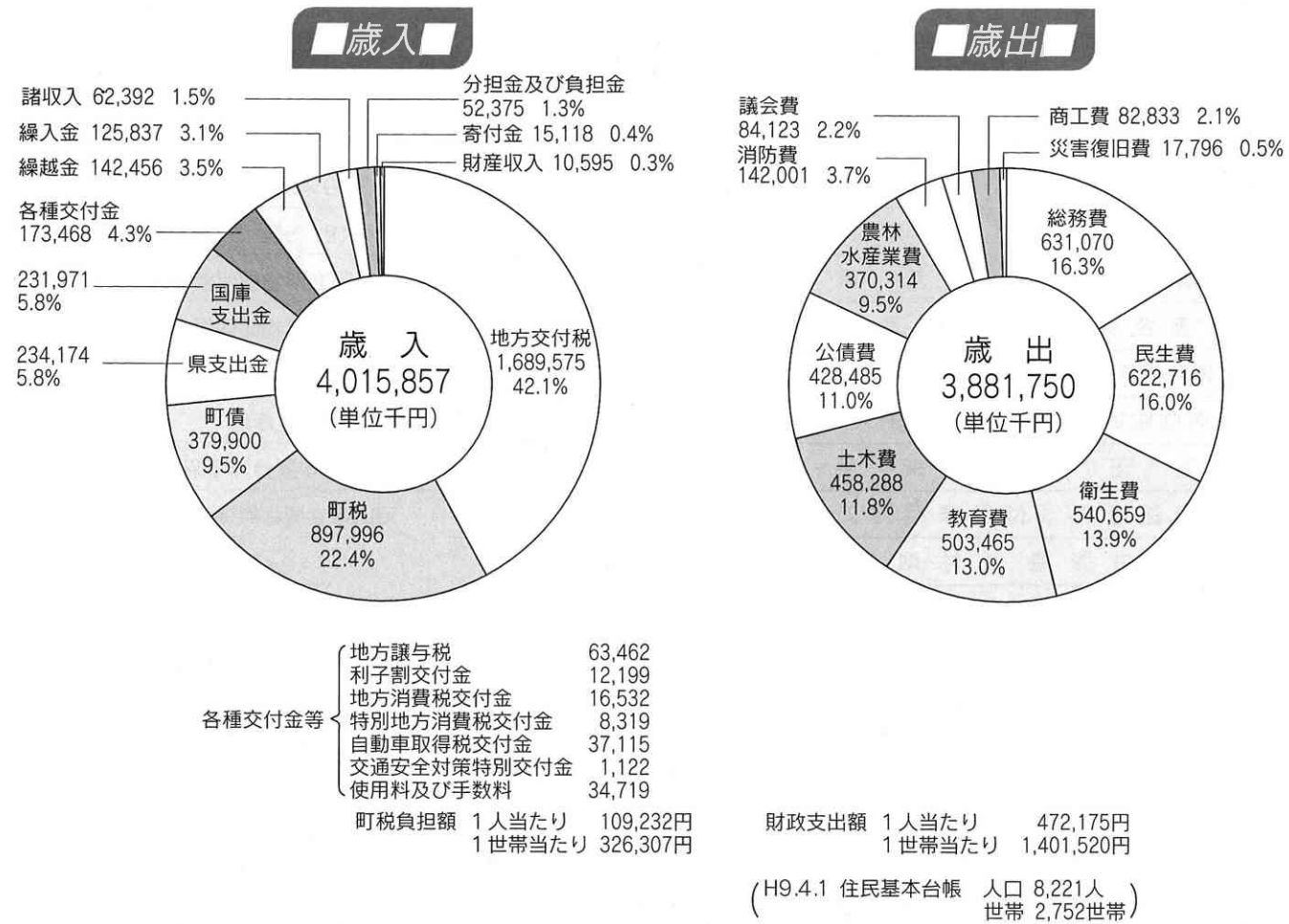
(注)昭和49年度から2年幼稚園

## ● 学校数等 (平成10年学校基本調査)

	学校数	学級数	教員数	職員数
幼稚園	3	6	9	-
小学校	3	18	31	6
中学校	1	9	20	4
合計	7	33	60	10

# 行財政

## ● 決算額 (平成9年度)

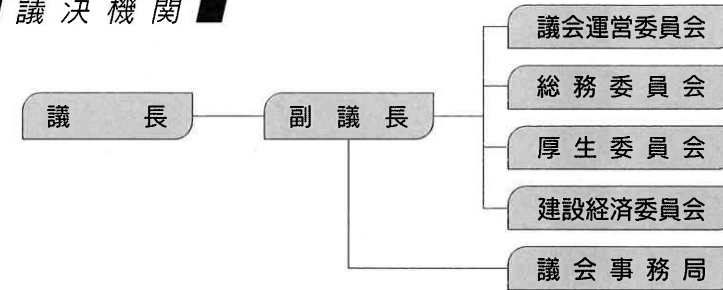


## ● 決算収支および指数等の推移

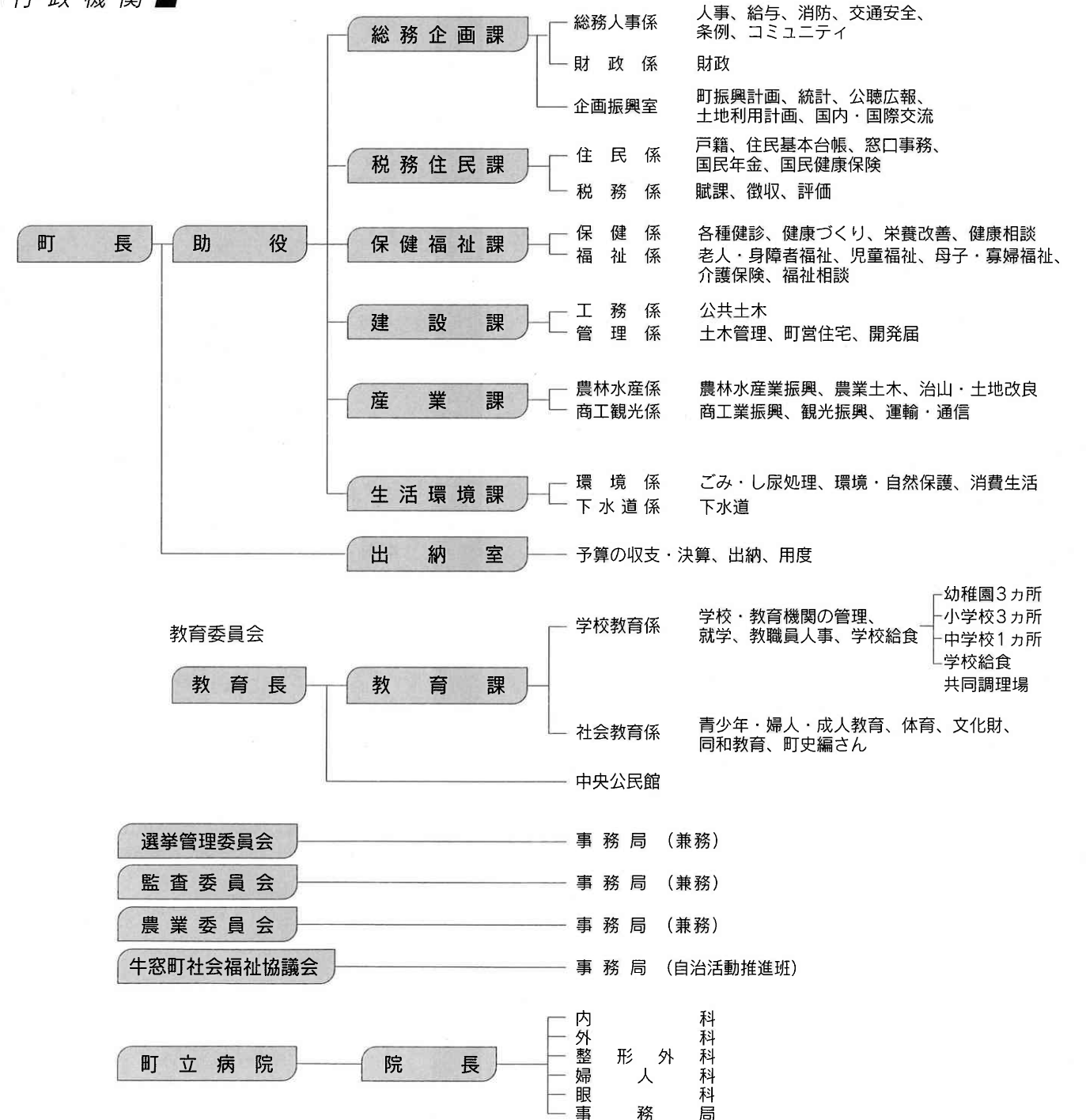
区 分	50年度	55年度	60年度	2年度	7年度	9年度
歳入 歳出 差引額 (千円)	42,908	72,944	82,040	262,754	123,152	134,107
翌年度へ繰り越すべき財源 (千円)			190	88,943	9,023	10,232
実質収支 (千円)	42,908	72,944	81,850	173,811	114,129	123,875
基準財政需要額 (千円)	512,799	877,845	1,197,193	1,960,443	2,213,691	2,339,079
基準財政収入額 (千円)	162,595	290,243	474,696	611,871	819,892	831,430
財政力指数	0.298	0.317	0.390	0.337	0.372	0.357
経常収支比率 (%)	63.9	68.7	71.5	59.8	79.6	86.8
公債費比率 (%)	4.0	3.6	7.0	9.9	12.3	11.9
地方債現在高 (千円)	288,957	527,293	1,347,589	2,106,359	3,646,113	3,830,535
財調基金積立金現在高 (千円)	80,010	225,675	345,107	128,554	215,148	218,377
その他基金積立金現在高 (千円)	2,130	53,077	212,490	1,113,390	282,665	226,746

## ● 議会・行政組織図 (平成11年4月)

### ■ 議決機関 ■



### ■ 行政機関 ■



昭和

29年10月 新牛窓町発足  
牛窓町 鹿忍町 長浜村 3町村合併  
人口 12,620人 世帯数 2,640戸

10月 牛窓町役場新庁舎完成



30年 3月 千手地区編入合併  
大宮村より分離  
人口 420人 世帯数 88戸

10月 商工会合併（牛窓・鹿忍・長浜）

31年 4月 町立牛窓病院整備工事竣工

32年 3月 町営火葬場完成

33年 4月 邑久・牛窓上水道組合設立

4月 錦海湾締切工事完成  
堤防延長 2,000m 干拓地面積 500ha  
錦海塩田造成

4月 中学校運動場造成2年継続施行  
（失業対策事業）

34年12月 鹿忍塩田廃止

35年 2月 町章制定

11月 邑久・牛窓上水道給水開始

36年 3月 就将小学校講堂完成

5月 伝染病棟完成

6月 西脇にバス路線開通

9月 牛窓町土地改良区発足

10月 牛窓町に災害救助法適用

10月 錦海製袋株式会社立地  
（牛窓町企業誘致条例の適用第1号）

昭和

37年 1月 錦海湾干拓地邑久町との境界設定

3月 宅地造成事業完成  
紺浦分譲団地 6,000㎡

4月 町立小学校・幼稚園の名称変更  
小学校および幼稚園の名称を東、西、北と改称

10月 永楽学園開設（老人学級）

12月 青島および黒島町有地譲渡  
青島 関西学院中学部へ  
黒島 両備バス株式会社へ

38年 1月 農業共済事業事務開始

4月 西大寺外4町衛生施設組合設立  
（西大寺市、牛窓・邑久・上道・瀬戸町）

39年 1月 新産業都市指定

1月 中央公民館完成



10月 合併10周年記念式典

40年 3月 町営住宅建設16戸（鹿忍地区）

3月 漁業協同組合合併

6月 町立牛窓病院本館完成

6月 岡山県水産試験場新設

10月 県道西大寺～牛窓線全線改良工事完成

41年 3月 観光道路1号線改良工事完成  
（牛窓町失業対策事業）

4月 県立邑久高等学校牛窓校舎を  
邑久校舎に統合

4月 オリーブパレス完成

7月 西脇海水浴場開設

8月 牛窓港まつり開始

昭和

41年12月 西大寺市外4町衛生施設組合し尿処理場完成

42年 3月 組合立牛窓高等学校（定時制）廃校

4月 天皇、皇后両陛下下行幸啓  
オリーブ園、水産試験場を御視察



5月 社会福祉法人ルンビニ保育園設立

8月 のり養殖事業開始

12月 千手山弘法寺の本堂、御影堂、多宝塔、  
鐘楼堂が焼失

43年 3月 東小学校校舎完成

3月 西小学校西脇分校廃止、本校に統合

11月 牛窓町学校給食センター完成  
小・中学校で給食開始

11月 消防庁舎完成

44年 3月 牛窓・鹿忍農業協同組合合併

6月 邑久・牛窓ごみ処理施設組合発足

11月 公民館長浜分館完成

11月 家庭奉仕員設置

45年 4月 前島、大型フェリー船就航



4月 国民宿舎 牛窓荘完成

4月 ごみ焼却場完成

昭和

45年12月 前島に上水道給水開始

46年 9月 松くい虫異常発生  
自衛隊導入、牛窓町全域に駆除実施

9月 老人憩いの家完成

11月 西小学校創立100周年記念行事

12月 牛窓海域の灯台設置完了  
牛窓港防波堤灯台、蓬崎灯台、上筏灯標、  
備前黄島灯台、牛窓港灯台、浮標2ヶ所

12月 錦海塩田廃止

47年 2月 北小学校校舎完成

3月 県道備前牛窓線長谷地区改良工事完成

4月 北小学校創立100周年記念行事

5月 幼稚園が給食開始

6月 西浜埋立工事完成（15年着工）

48年 1月 東小学校体育館完成

1月 東小学校創立100周年記念行事

5月 牛窓東幼稚園園舎完成

8月 ヤンマー造船株式会社立地

8月 牛窓農業振興地域指定

9月 町立牛窓病院救急業務開始

49年 4月 邑久消防組合発足

4月 幼稚園2年保育開始

10月 合併20周年記念式典

50年 5月 邑久消防組合本部新庁舎完成

12月 牛窓簡易裁判所庁舎完成

51年 3月 オリーブ園山火事  
町制施行以来最大の火災  
焼失面積40ha

3月 雇用促進住宅完成（80戸）

5月 町民体育館完成



昭和

51年 9月 台風17号豪雨災害  
災害救助法および激甚災害に指定  
8日正午から13日正午間の降雨量748mm



10月 民俗資料館オープン

52年 3月 国土調査事業完了（44年から実施）

8月 牛窓警察署新庁舎完成

11月 邑久消防組合牛窓分駐所完成

53年12月 町民グラウンド完成

54年 3月 公民館牛窓分館完成

3月 鹿忍コミュニティハウス完成

11月 寒風陶芸の里財団設立

55年 5月 牛窓町総合福祉センター完成

9月 前島周遊道路（グリーンロード）完成

11月 県道備前牛窓線 小津バイパス開通

56年 1月 緑の村観光センターオープン

4月 牛窓農村教養文化体育施設完成

7月 観光案内灯台完成（2か所）

57年 4月 前島フェリー航路一部関町より運行開始

7月 ギリシャ・ミティリニ市と  
国際友好姉妹都市縁組締結



昭和

57年 8月 ふるさと村うしまど会発足

58年 1月 ミティリニ市長と青年男女4名、  
牛窓町を友好訪問

6月 町立牛窓病院新館完成

59年 3月 西小学校新校舎完成

10月 合併30周年記念式典

10月 町民憲章制定

60年 2月 寒風陶芸会館完成  
（農村地域定住促進対策事業）

2月 (財)岡山県牛窓海洋スポーツ振興会発足

2月 すみれ会協同学習所完成

62年 3月 長浜農業協同組合ライスセンター完成  
（地域農業拠点整備事業）

8月 英語指導助手、牛窓中学校へ派遣始まる

8月 牛窓中学校校舎完成

63年 9月 畑地かんがい長浜干拓へ通水開始  
（県営畑地帯総合整備事業）

9月 朝鮮通信使資料館オープン

10月 牛窓国際交流ヴィラ完成

平成

元年 3月 寒風・オリーブ園・弁天ファームポンド完成  
（国営吉井川水利事業）

4月 エーグ館うしまど観光センターオープン

4月 西小学校体育館完成

7月 北海道幌加内町と姉妹町縁組締結

12月 1号幹線道路（中浦～師楽）完成  
（県営畑地帯総合整備事業）

2年 3月 牛窓港綾浦・出島完成（55年着工）

4月 過疎地域の指定を受ける

9月 台風19号の集中豪雨により大災害発生  
（災害救助法に指定）

17日から20日までの降雨量 525mm

平成

3年 3月 風車型トイレとオリーブ公園完成



3月 牛窓ヨットハーバー完成  
第1期工事 S58～S62  
第2期工事 S62～H2

9月 台風19号暴風高潮災害  
一文字波止の損壊

4年 2月 北小学校体育館完成

4月 海遊文化館オープン

7月 牛窓町青年の翼  
ギリシャ・ミティリニ市を20名が訪問  
（国際友好姉妹都市縁組提携10周年記念）

10月 朝鮮通信使行列開催

12月 第1回遊SEA牛窓エーグ海  
フェスティバル開催

5年 3月 手づくり石鯛ハウス完成

6月 牛窓町役場新庁舎完成



6月 北海道幌加内町へ中学校修学旅行開始

7月 佐竹徳画伯が牛窓町名誉町民第1号に

7月 前島フェリー新造船就航

6年 3月 前島展望台完成

4月 牛窓ヨットハーバーにクラブハウス完成

9月 町道中浦紺浦線  
（牛窓オリーブロード）完成

10月 合併40周年記念式典

平成

6年10月 服部和一郎氏（故人）牛窓町名誉町民に

10月 町史民俗編の発行、町内全戸へ配布  
（合併40周年記念事業）

7年 3月 学校給食センター完成

3月 寒風陶芸会館備前焼登り窯完成

5月 高齢者等への給食サービス開始

11月 特別養護老人ホームあじさいのおか牛窓完成

8年 5月 オリーブ団地分譲開始  
（長浜奥浦70区画）

11月 長崎県厳原町と姉妹町縁組締結

9年 3月 防災関係備蓄資材庫完成

4月 クリーンセンターかもめ竣工  
（分別収集スタート）

5月 千手山弘法寺脚供養が復活

7月 映画「カンゾー先生」  
（今村昌平監督）ロケ開始  
旧牛窓町役場を拠点に撮影



8月 佐竹徳画伯より絵画80点寄贈

11月 平成17年岡山国体ヨット競技会場決定

11月 インターネットホームページ開設

10年 3月 県営担い手育成畑地帯総合整備事業完成

3月 ミティリニ広場完成

4月 岡山地区農業共済組合設立

9月 町内3小学校パソコン整備

11年 3月 町道段口寒風線完成

4月 牛窓町ポイ捨て防止条例施行

**主な公共施設等**

M E M O

施設等名	所在地	電話	施設等名	所在地	電話
牛窓町役場	牛窓4911	3431(代)	牛窓中学校	牛窓6446	2048
町立牛窓病院	// 4448	3010(代)	牛窓東小学校	// 4433-10	2029
牛窓警察署	// 4780	6110	// 西小学校	鹿忍2166	2409
邑久牛窓清掃施設組合	// 228	3475	// 北小学校	長浜3677	2520
邑久牛窓水道企業団 牛窓分室	// 6405	3225	// 東幼稚園	牛窓4433-8	2104
邑久消防組合 牛窓分駐所	// 6405	4511	// 西幼稚園	鹿忍2205	3687
牛窓郵便局	// 3911-31	3374	// 北幼稚園	長浜3677	3742
鹿忍郵便局	鹿忍895-1	4141	ルンビニ保育園	牛窓4959-5	2309(代)
長浜郵便局	長浜3807-1	4147	牛窓町農業協同組合	// 3911-44	3205(代)
岡山県水産試験場	鹿忍35	3074	長浜農業協同組合	長浜3745	3515(代)
栽培漁業センター	// 6641-6	5111	牛窓町漁業協同組合	牛窓3909-1	3065(代)
岡山大学臨海実験所	// 130-17	5210	牛窓町商工会	// 6405-1	3377
牛窓町総合福祉センター	牛窓4910-1	3431(代)	牛窓町観光協会	// 3056	9500
牛窓町中央公民館 (手づくり石鯨ハウス併設)	// 4525-1	5264	エーゲ館うしまど	// 3009	5250
牛窓町公民館牛窓分館	// 3056	2213	海遊文化館	// 3056	5505
牛窓町公民館鹿忍分館	鹿忍921	4263	寒風陶芸会館	長浜5092	5680
牛窓町公民館長浜分館 (牛窓農村教養文化体育施設)	長浜3490-1	4264	牛窓ヨットハーバー	牛窓5414-7	5160
牛窓町民体育館	牛窓6444	4923	牛窓町緑の村公社	// 5792-4	4356
牛窓町民グラウンド	// 1099-3	6128	前島キャンプ場	// 6356-21	4356
牛窓町テニスコート	鹿忍783-85	3431(代)	牛窓海水浴場	-	4210 (夏期のみ)
牛窓町立図書館	牛窓4944-2	3431(代)	西脇海水浴場	-	4211 (夏期のみ)
牛窓町民俗文化資料館	// 6396-1	3431(代)	牛窓国際交流ヴィラ	牛窓496	-
牛窓町学校給食センター	// 4957-1	2491	牛窓町ミニシルバニア 人材センター	牛窓4944-2	5858
町営火葬場	鹿忍6164	5041	特別養護老人ホーム あじさいのおか牛窓	長浜1745-1	6366(代)

※平成11年11月から局番が変わります。(086934)○○○○→(0869) 34-○○○○



日本のエーゲ海

牛窓

USHIMADO