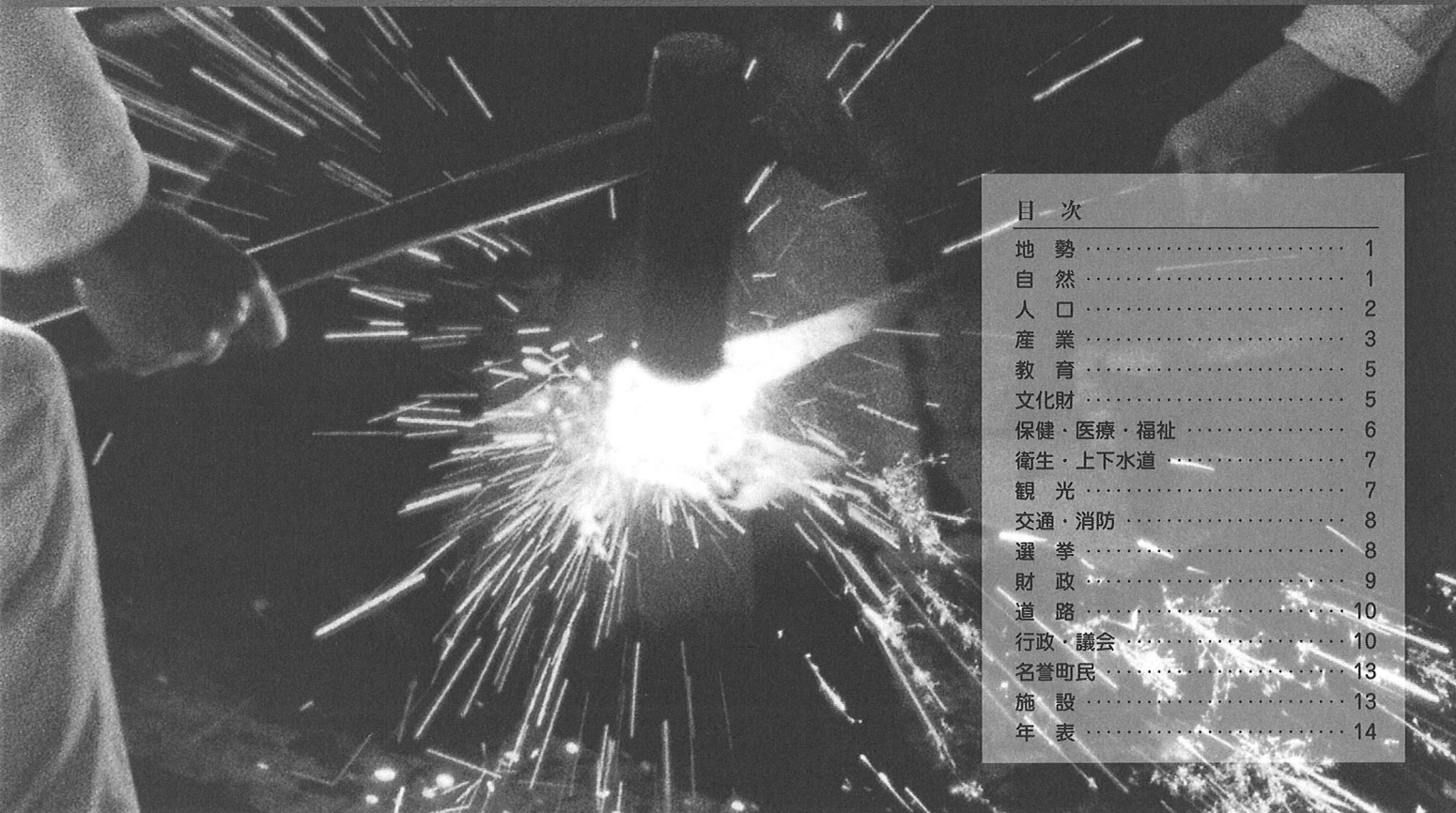




# QSAFUNÉ

歴史の町から今、未来へ

2002年 長船町勢要覧 資料編



## 目次

地勢	1
自然	1
人口	2
産業	3
教育	5
文化財	5
保健・医療・福祉	6
衛生・上下水道	7
観光	7
交通・消防	8
選挙	8
財政	9
道路	10
行政・議会	10
名誉町民	13
施設	13
年表	14

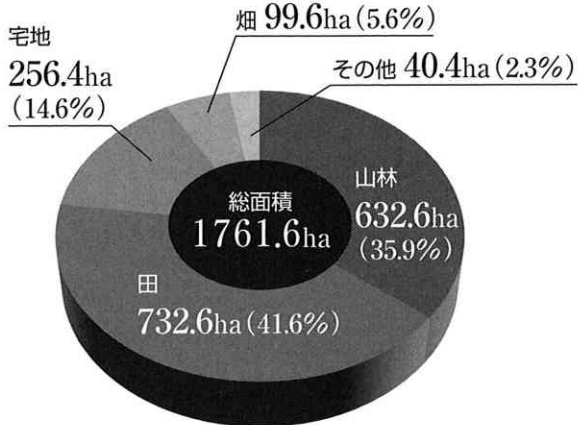
# 地勢

## ■位置と面積

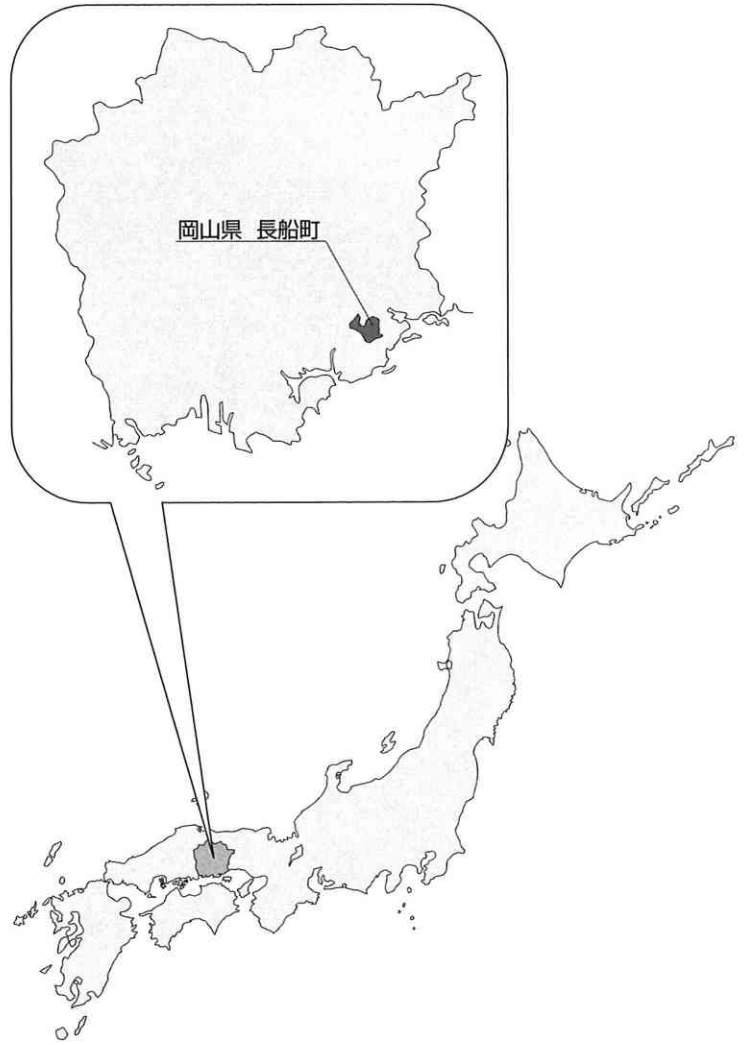
東 経	134° 62'
北 緯	34° 42'
面 積	29.30km <sup>2</sup>

## ■土地利用状況

固定資産税の課税対象となる地目別面積



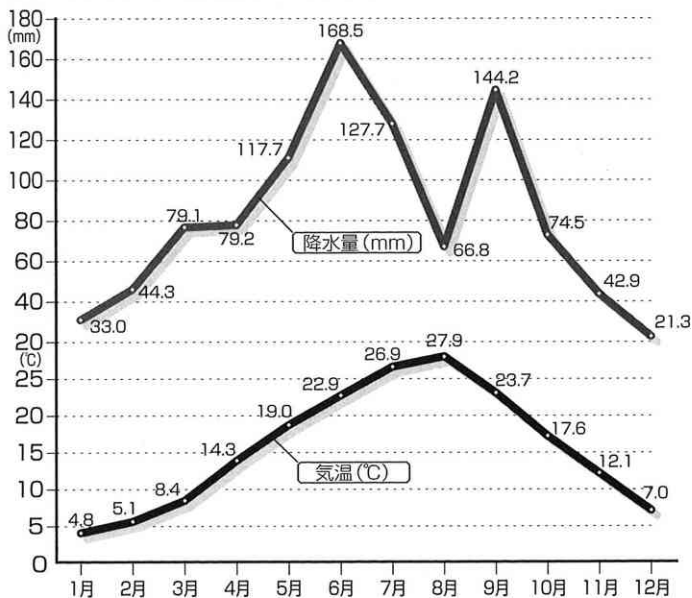
〈資料：税務課／平成13年1月1日現在〉



役場所在地	岡山県邑久郡長船町土師291番地 ☎ (0869) 26-2001番 (代表)
交 通	鉄道最寄駅 JR赤穂線長船駅から500m 定期バス便あり (岡山駅より宇野バス 八日市停留所下車、車で7分)

# 自然

## ■1年間の平均気温と降水量

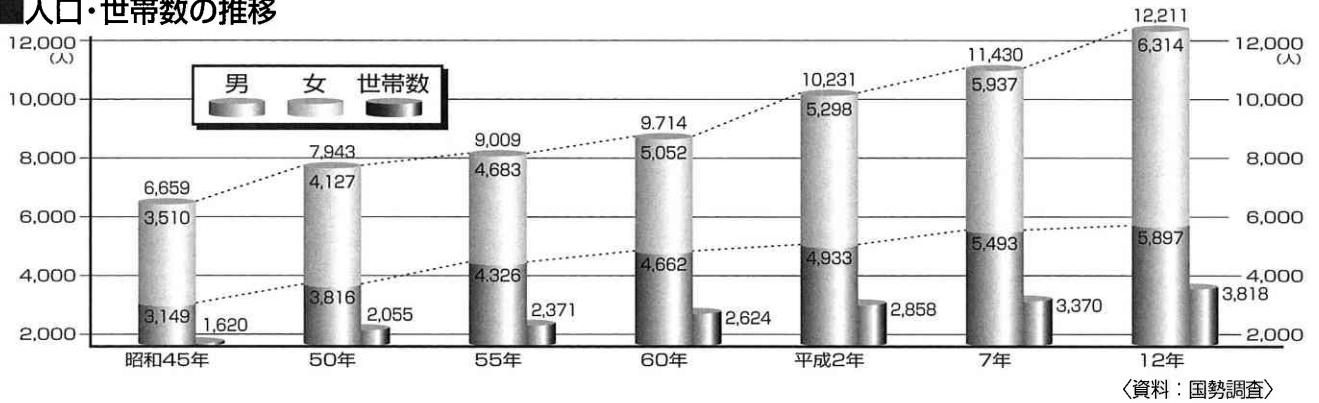


岡山地方気象台 (平成3年~平成13年 準平年値)

区 分	気温 (°C)	降水量 (mm)
1月	4.8	33.0
2月	5.1	44.3
3月	8.4	79.1
4月	14.3	79.2
5月	19.0	117.7
6月	22.9	168.5
7月	26.9	127.7
8月	27.9	66.8
9月	23.7	144.2
10月	17.6	74.5
11月	12.1	42.9
12月	7.0	21.3
平均気温	15.8	
総降水量		999.2

# 人口

## ■人口・世帯数の推移



## ■住民基本台帳による人口・世帯数の推移

年次	区分	人口(人)			世帯数(世帯)	平均世帯(人)
		総数	男	女		
平成4年		10,752	5,200	5,552	3,134	3.43
5年		10,982	5,334	5,648	3,217	3.41
6年		11,288	5,461	5,827	3,333	3.39
7年		11,568	5,617	5,951	3,457	3.35
8年		11,802	5,723	6,079	3,574	3.30
9年		11,979	5,788	6,191	3,682	3.25
10年		12,222	5,934	6,288	3,790	3.22
11年		12,385	6,031	6,354	3,863	3.21
12年		12,479	6,074	6,405	3,942	3.17
13年		12,655	6,141	6,514	4,064	3.11

（資料：住民基本台帳／各年3月31日現在）

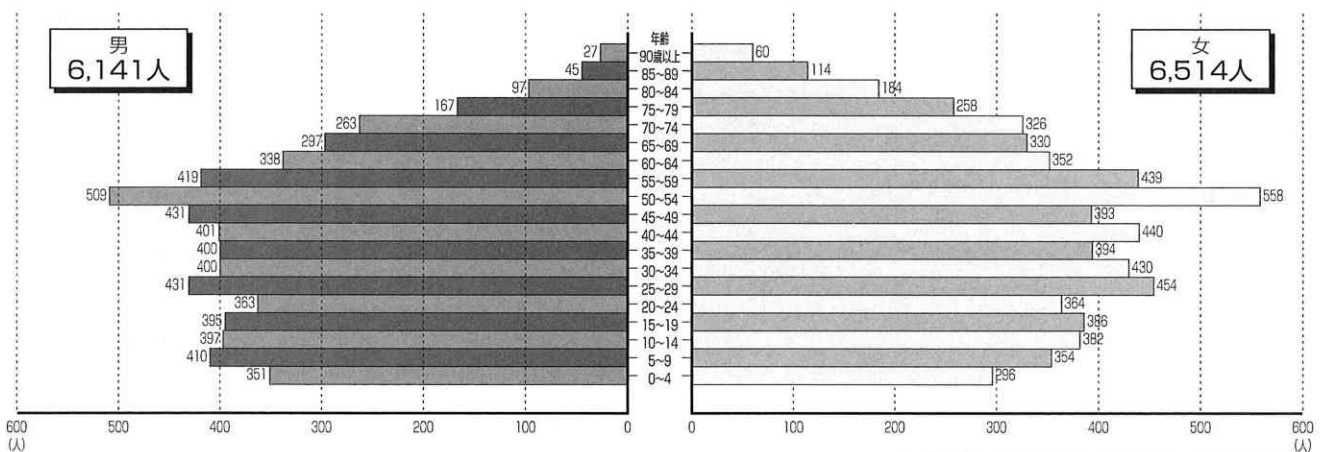
## ■人口動態

（単位：人）

年次	区分	自然動態			社会動態			増減数合計
		出生	死亡	増減	転入	転出	増減	
平成5年		108	119	△11	680	363	317	306
6年		102	105	△3	665	382	283	280
7年		90	99	△9	676	433	243	234
8年		116	104	12	638	473	165	177
9年		116	90	26	606	389	217	243
10年		114	115	△1	590	426	164	163
11年		115	105	10	547	463	84	94
12年		111	95	16	620	460	160	176

（資料：毎月流動人口調査）

## ■年齢別男女別人口



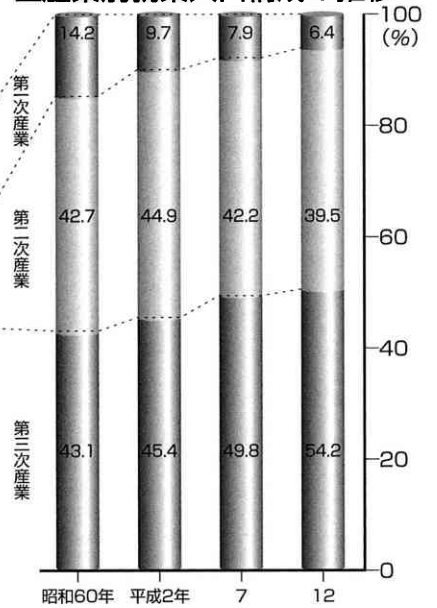
# 産業

## ■産業別就業人口の推移

(単位：人)

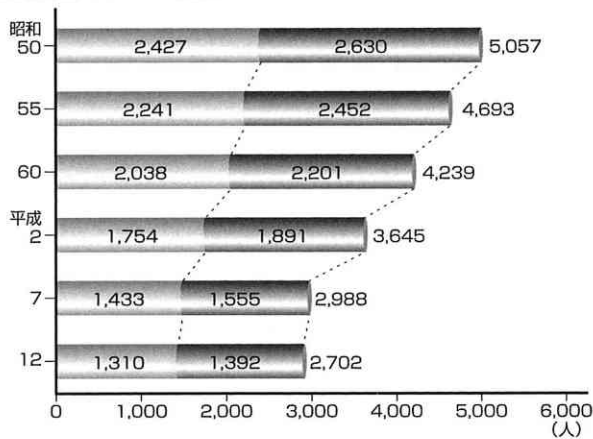
項目	年次 区分	昭和60年		平成2年		平成7年		平成12年	
		就職人口	比率(%)	就職人口	比率(%)	就職人口	比率(%)	就職人口	比率(%)
総数		4,751	100.0	4,957	100.0	5,631	100.0	5,954	100.0
第一次	農業	669	14.1	481	9.7	447	7.9	374	6.3
	林業・狩猟業	3	0.0	0	0.0	—	—	2	0.0
	漁業・水産養殖業	5	0.1	2	0.0	1	0.0	3	0.1
第二次	鉱業	4	0.1	5	0.1	3	0.1	5	0.1
	建設業	375	7.9	396	8.0	453	8.0	449	7.5
第三次	製造業	1,651	34.7	1,823	36.8	1,920	34.1	1,896	31.8
	卸売業・小売業	749	15.8	740	14.9	852	15.1	977	16.4
	金融・保険・不動産業	88	1.9	118	2.4	133	2.4	127	2.1
	運輸・通信業	291	6.1	345	7.0	425	7.5	542	9.1
	電気・ガス・水道	14	0.3	24	0.5	23	0.4	21	0.4
	サービス業	745	15.7	880	17.7	1,186	21.1	1,364	22.9
	公務	153	3.2	143	2.9	182	3.2	185	3.1
	分類不能の産業	4	0.1	0	0.0	6	0.1	9	0.2

## ■産業別就業人口構成の推移

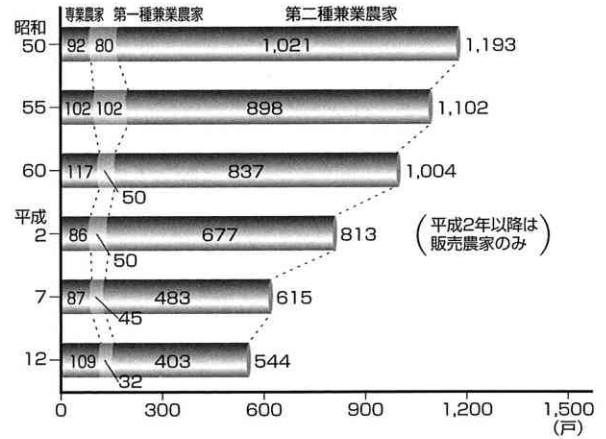


〈資料：国勢調査〉

## ■農家人口の推移



## ■農家戸数の推移



〈資料：農業センサス〉

## ■経営耕地規模別農家数

〈資料：農業センサス〉

(単位：戸)

年次	区分	0.5ha未満	0.5~1.0	1.0~1.5	1.5~2.0	2.0~2.5	2.5~3.0	3.0以上	総数
昭和	45年	435	471	277	61	13	2	—	1,259
	50年	442	444	231	57	15	4	—	1,193
	55年	395	406	207	66	16	12	—	1,102
	60年	370	369	175	53	22	1	14	1,004
平成	2年	295	293	167	68	16	8	16	863
	7年	242	258	153	45	11	5	19	733
	12年	117	221	128	39	9	9	21	544

〈資料：農業センサス〉

## ■耕地面積

(単位：ha)

年次	区分	田	畑	樹園地	計
平成	3年	711	45	7	763
	8年	604	44	8	656
	13年	564	44	5	613

〈資料：農業センサス〉

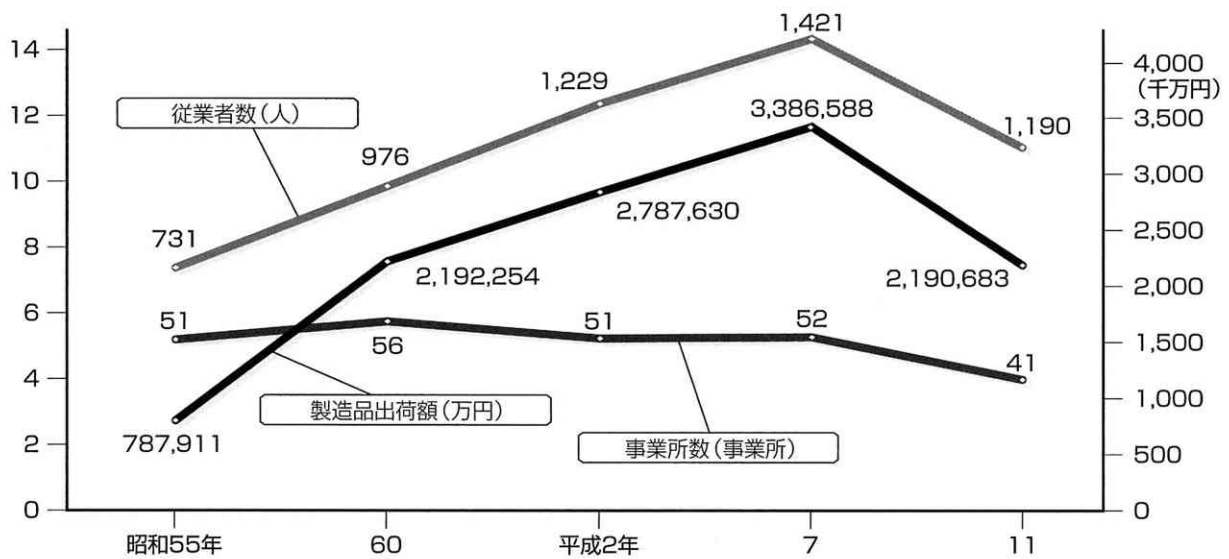
## 商業

(単位：商店、人、万円)

区分	年次	昭和60年			昭和63年			平成3年			平成6年			平成9年		
		商店数	従業者数	年間販売額	商店数	従業者数	年間販売額	商店数	従業者数	年間販売額	商店数	従業者数	年間販売額	商店数	従業者数	年間販売額
総数		180	636	686,273	121	419	721,399	133	454	767,100	119	460	1,082,430	99	398	735,050
卸売業		9	30	34,492	7	28	35,093	12	56	165,045	17	64	375,969	10	53	199,649
織物・衣類・身のまわり品小売業		6	24	29,666	12	31	25,356	10	24	24,310	9	22	21,894	8	23	18,188
飲食料品小売業		65	223	299,204	37	124	305,740	39	151	209,529	36	157	271,278	31	133	153,360
自動車・自転車小売業		15	42	61,177	13	49	64,447	11	32	55,072	10	36	79,317	7	25	55,350
家具・建具・什器小売業		15	45	66,947	14	45	36,414	26	69	56,895	16	40	40,970	18	55	69,019
その他小売業		42	182	144,108	38	142	254,349	35	122	256,249	31	141	293,002	25	109	239,484

〈資料：商業統計調査〉

## 工業の推移



〈資料：工業統計調査〉

(単位：事業所、人、万円)

区分	年次	平成8年			平成9年			平成10年			平成11年		
		事業所数	従業者数	製造品出荷額等	事業所数	従業者数	製造品出荷額等	事業所数	従業者数	製造品出荷額等	事業所数	従業者数	製造品出荷額等
食料品製造業		6	211	982,328	5	117	350,097	5	107	304,485	5	202	854,120
繊維工業		—	—	—	—	—	—	—	—	—	—	—	—
衣服・その他の繊維製品製造業		11	226	129,442	6	167	120,000	7	202	45,771	5	143	9,271
家具・装備品製造業		4	76	225,081	4	83	152,500	4	93	235,707	3	28	50,510
パルプ・紙・紙加工品製造業		1	×	×	1	×	×	1	×	×	1	×	×
出版・印刷・同関連産業		7	274	210,621	6	366	194,762	7	293	181,803	7	330	98,667
化学工業		1	×	×	1	×	×	2	×	×	2	×	×
窯業・土石製品製造業		6	157	285,498	6	162	273,959	6	148	271,722	5	138	275,960
鉄鋼業		—	—	—	—	—	—	—	—	—	—	—	—
金属製品製造業		4	×	×	3	×	×	4	93	244,188	4	93	210,662
輸送用機械器具製造業		—	—	—	—	—	—	—	—	—	—	—	—
一般機械器具製造業		3	38	10,000	3	×	×	3	44	29,024	3	42	31,014
電気機械器具製造業		1	×	×	1	×	×	1	×	×	1	×	×
プラスチック製造業		1	×	×	2	×	×	2	×	×	3	92	350,405
なめし皮・銅製品・毛皮製造業		1	×	×	1	×	×	1	×	×	1	×	×
非鉄貴金属製造業		—	—	—	1	×	×	1	×	×	1	×	×
その他の製造業		—	—	—	1	×	×	1	×	×	—	—	—
計		46	1,269	2,590,880	41	1,224	1,824,489	45	1,208	1,940,831	41	1,190	2,190,683

〈資料：工業統計調査〉

# 教育

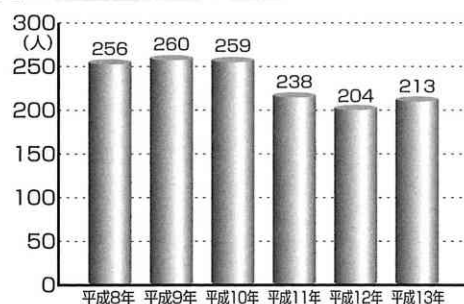
## ■幼稚園園児数

(単位：人)

区分	園児数			学級数	教員数	職員数
	総数	男	女			
美和幼稚園	18	10	8	2	2	2
国府幼稚園	99	49	50	4	4	2
行幸幼稚園	96	49	47	4	4	2
計	213	108	105	10	10	6

〈平成13年5月1日現在〉

## ■幼稚園園児数の推移



〈資料：学校基本調査／各年5月1日現在〉

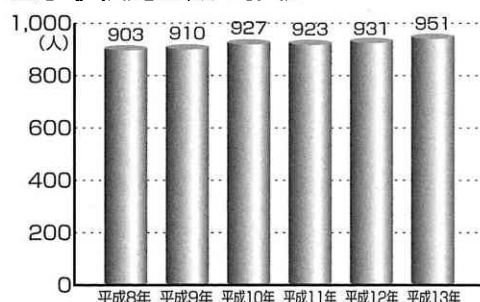
## ■小学校児童数

(単位：人)

区分	児童数			学級数	教員数	職員数
	総数	男	女			
美和小学校	78	39	39	7	11	2
国府小学校	315	151	164	13	21	2
行幸小学校	558	302	256	19	25	2
計	951	492	459	39	57	6

〈平成13年5月1日現在〉

## ■小学校児童数の推移



〈資料：学校基本調査／各年5月1日現在〉

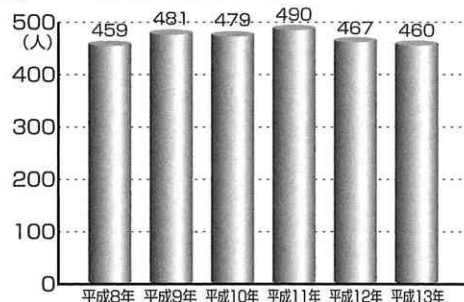
## ■中学校生徒数

(単位：人)

区分	園児数			学級数	教員数	職員数
	総数	男	女			
長船中学校	460	249	211	13	27	2

〈平成13年5月1日現在〉

## ■中学校生徒数の推移



〈資料：学校基本調査／各年5月1日現在〉

# 文化財

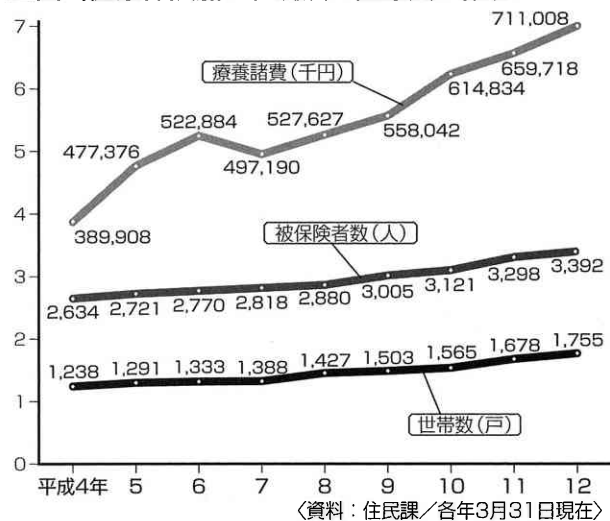
## ■長船町文化財等の一覧表

区分	種別	名称	指定年月日	所在地
県指定重要文化財	史跡	築山古墳	昭和34. 3. 27	西須恵
〃	〃	花光寺山古墳	昭和34. 3. 27	服部
町指定重要文化財	美術工芸	祐定寄進の梵鐘	昭和57.10. 4	長船
〃	考古	広高八幡宮文字瓦	昭和57.10. 4	東須恵
〃	美術工芸	片山日子神社算額	平成3. 4. 1	土師
〃	天然記念物	妙興寺大イチョウ	平成3. 4. 1	福岡
〃	史跡	牛文茶白山古墳	平成3. 4. 1	牛文
県指定郷土記念物		天王社刀剣の森	昭和56. 3. 27	長船
〃		福岡城跡の丘	昭和56. 3. 27	福岡

〈資料：社会教育課／平成13年9月1日現在〉

# 保健・医療・福祉

## 国民健康保険加入状況及び医療費の推移



## 老齢福祉年金

(単位：人、千円)

年度	区分	受給者数	受給額
平成	7年	75	22,433
	8年	58	16,745
	9年	46	13,037
	10年	36	10,888
	11年	25	7,937
	12年	20	6,624

〈資料：住民課〉

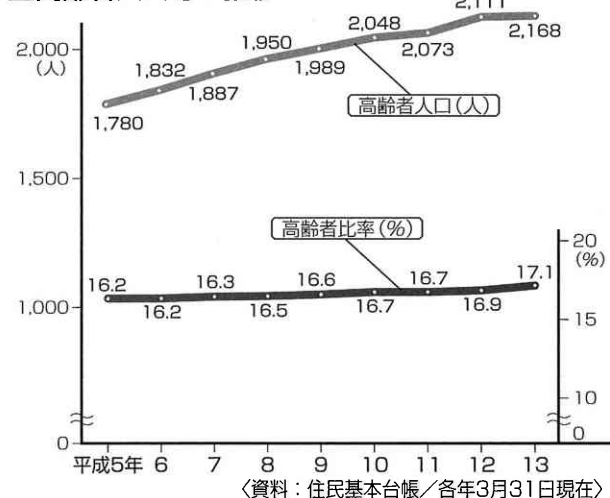
## 保育園

(単位：人)

区分	定員	措置園児数			職員数		
		幼児	乳児	計	園長	保母	調理員
東保育園	60	82	2	84	1	10(6)	2(1)
西保育園	75	92	4	96	1	13(8)	2(1)
合計	135	174	6	180	2	23(14)	4(2)

※ ( )内は臨時職員を別掲 〈資料：保健福祉課/平成13年12月1日現在〉

## 高齢者人口等の推移



## 国民年金加入状況

(単位：人)

年度	区分	強制加入		任意加入	計
		第1号	第3号		
平成7年度		1,266	1,266	13	2,545
平成8年度		1,327	1,263	12	2,602
平成9年度		1,325	1,252	11	2,588
平成10年度		1,424	1,268	7	2,699
平成11年度		1,539	1,280	7	2,826
平成12年度		1,611	1,281	9	2,901

〈資料：住民課〉

## 拠出年金及び基礎年金

(単位：人、千円)

年度	区分	被保険者数	受給状況													
			総数		老齢		障害		母子		遺児		寡婦		遺族	
			受給者	受給額	受給者	受給額	受給者	受給額	受給者	受給額	受給者	受給額	受給者	受給額	受給者	受給額
平成7年度		2,545	1,616	894,936	1,478	773,344	113	102,776	0	0	1	786	3	1,469	21	16,561
平成8年度		2,602	1,687	959,806	1,543	838,588	118	106,448	0	0	1	786	3	1,469	22	12,515
平成9年度		2,588	1,785	1,048,561	1,634	917,651	122	109,620	0	0	0	0	1	306	28	20,984
平成10年度		2,699	1,852	1,134,520	1,699	998,452	125	115,198	0	0	0	0	1	312	27	20,558
平成11年度		2,826	1,912	1,193,156	1,751	1,052,735	125	115,138	0	0	0	0	3	1,189	33	24,094
平成12年度		2,901	1,992	1,266,498	1,826	1,122,416	128	117,384	0	0	0	0	2	875	36	25,823

〈資料：住民課〉

# 衛生・上下水道

## ■公共下水道処理状況

◆計画認可 面積52.6ha・人口1,800人

(単位：戸、人)

区分	年度	平成3年	4年	5年	6年	7年	8年	9年	10年	11年	12年
		戸数	131	176	265	347	388	404	411	430	430
処理	人口	337	630	996	1,256	1,325	1,315	1,469	1,461	1,461	1,444

〈資料：環境課/平成3年3月30日供用開始〉

## ■ゴミ処理の状況

(単位：t)

年度	区分	総人口 (人)	収集処理量				直接搬入 ゴミ量	
			燃えるゴミ	カン・金物	ビン	粗大ゴミ		計
平成10年度		12,385	2,494	96	160	212	2,962	412
平成11年度		12,479	2,400	62	156	189	2,807	293
平成12年度		12,655	1,971	54	132	281	2,438	298

〈資料：環境課〉

## ■し尿処理の状況

年度	区分	総人口 (人)	計画処理人口 (人)	計画収集量 (kl)	水洗化人口 (人)	汚泥量 (kl)	自家処理人口 (人)	自家処理量 (kl)
平成9年度		12,337	5,237	2,979	5,415	3,097	33	17
平成10年度		12,385	4,675	2,834	6,219	3,751	30	17
平成11年度		12,479	4,351	2,875	6,635	4,656	32	21
平成12年度		12,655	3,837	2,788	7,343	4,486	31	16

〈資料：環境課〉

## ■上水道の状況

年度	区分	加入 件数 (件)	給水 人口 (人)	普及 率 (%)	1人1日	1人1日	1日平均	1日最大
					平均 給水量 (ℓ)	最大 給水量 (ℓ)	給水量 (m)	給水量 (m)
平成11年		4,279	12,557	99	338	449	4,250	5,636
平成12年		4,375	12,732	99	352	442	4,486	5,622

〈資料：水道課/各年3月31日現在〉

## ■環境衛生施設

(単位：箇所)

浄化センター	衛生センター	クリーンセンター
2	1	1

〈平成13年4月1日現在〉

# 観光

## ■備前長船博物館年度別入館者数

(単位：人、円)

年度	区分	一般	高大生	小中生	団一般	団高大	団小中	計		免除	総入館者数
								入館者数	入館料		
平成8年		15,537	499	992	8,589	80	100	25,797	7,024,350	2,002	27,799
9年		13,796	476	721	6,296	115	68	21,472	5,900,750	1,411	22,883
10年		12,050	447	622	5,903	74	33	19,129	5,255,100	1,405	20,534
11年		13,096	398	659	4,168	75	84	18,480	5,131,750	2,132	20,612
12年		10,847	396	460	5,488	55	23	17,269	4,760,700	1,175	18,444

〈資料：社会教育課〉



# 交通・消防

## ■交通事故発生状況

(単位：件、人)

年次	区分	発生件数	死傷者		
			総数	死亡	負傷者
平成8年		80	92	2	90
9年		73	102	2	100
10年		59	74	0	74
11年		86	110	1	109
12年		100	128	2	126

〈資料：交通年鑑〉

## ■消防施設等の状況

名称	保有数
指令車	1台
ポンプ車	1台
ポンプ積載車	3台
可搬ポンプ	6台
消火栓	384ヶ所
防火水槽	36ヶ所

団体名	人数
長船町消防団	140人
幼年消防クラブ員	854人
少年消防クラブ員	578人
婦人防火クラブ員	111人

〈資料：総務課／平成13年4月1日現在〉

## ■火災発生及び損害状況

(単位：人、円)

年次	区分	火災件数					焼損面積		り災者数	死傷者数		損害額 (千円)
		総数	建物	林野	車両	その他	建物 (㎡)	建物 (a)		死者	負傷者	
平成7年		4	3		1		193		2			5,073
8年		10	5		3	2	450		2		2	85,863
9年		4	4				5		9			432
10年		8	6		1	1	793		9		1	42,407
11年		4	2		1	1	2	850	3		1	12,065
12年		14	8	1		5	409	3	10	2	2	23,755

〈資料：邑久消防組合〉

# 選挙

## ■選挙人名簿登録者数

(9月定時登録者数)

年次	区分	総数 (人)	男 (人)	女 (人)
平成10年		9,325	4,425	4,900
平成11年		9,483	4,515	4,968
平成12年		9,592	4,543	5,049
平成13年		9,752	4,616	5,136

〈資料：選挙管理委員会〉

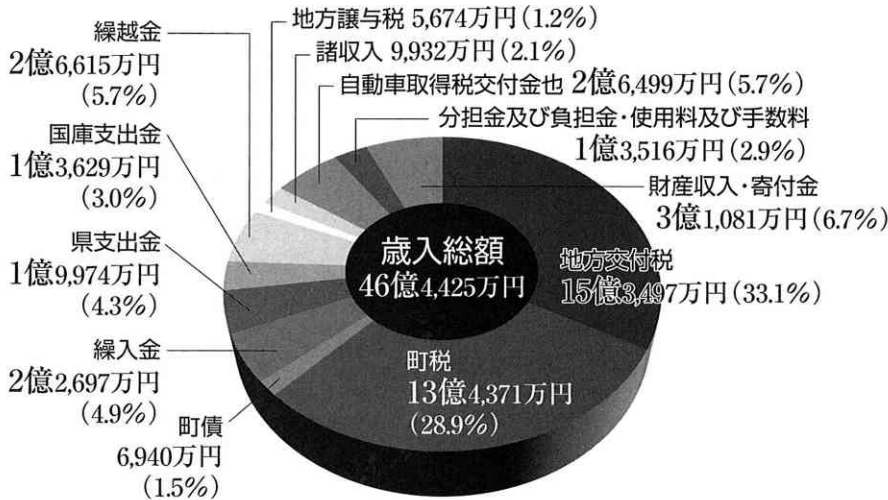
# 財政

## ■普通会計(平成12年度決算額)

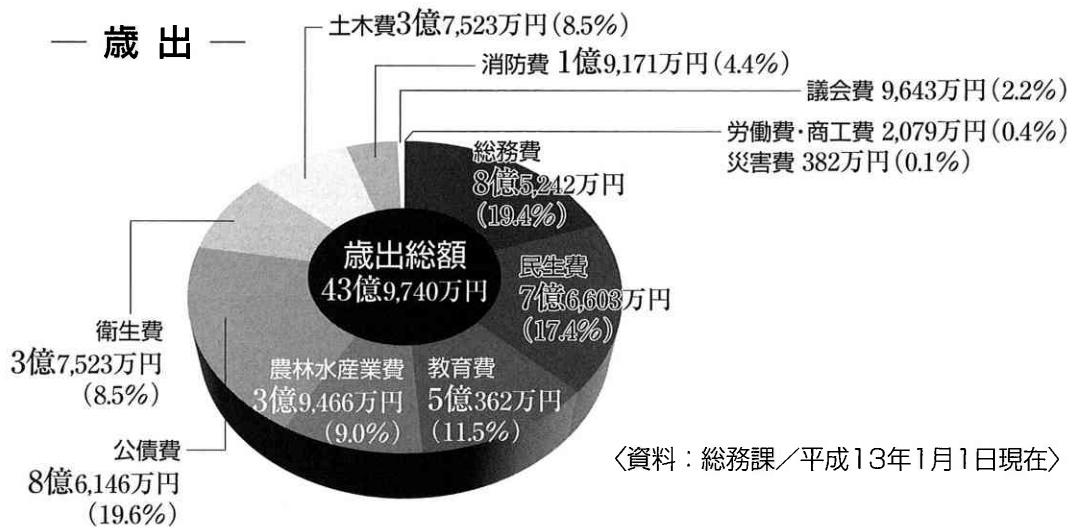
(単位:万円)

自動車取得税	交付金 他	内 訳	利子割交付金	7,414
			交通安全対策特別交付金	174
			自動車取得税交付金	2,986
			地方消費税交付金	9,563
			ゴルフ場利用税交付金	1,790
			地方特例交付金	4,572

### — 歳入 —



### — 歳出 —



〈資料:総務課/平成13年1月1日現在〉

## ■町税負担額

(単位:円)

年度	区分	人口(人)	世帯(人)	一世帯当たり(円)	一人当たり(円)
平成9年度		12,222	3,790	354,974	110,076
平成10年度		12,385	3,863	340,575	106,229
平成11年度		12,479	3,942	359,173	113,459
平成12年度		12,655	4,064	330,637	106,180

〈資料:総務課〉

## ■財政支出額

(単位:円)

年度	区分	一世帯当たり(円)	一人当たり(円)
平成9年度		1,305,504	404,832
平成10年度		1,184,644	369,502
平成11年度		1,023,557	323,332
平成12年度		1,078,282	346,277

〈資料:総務課〉

# 道路

## ■県道の現況

年度	区分	総延長(m)	実延長(m)	改良延長(m)	改良率(%)	舗装延長(m)	舗装率(%)
平成9年		25,711.3	24,171.6	18,460.8	76.4	24,171.6	100.0
10年		26,141.7	24,602.0	19,964.2	81.1	24,602.0	100.0
11年		26,141.7	24,602.0	19,964.2	81.1	24,602.0	100.0
12年		26,141.7	24,602.0	19,964.2	81.1	24,602.0	100.0
13年		26,141.7	24,602.0	19,964.2	81.1	24,602.0	100.0

〈資料：土木課／各年4月1日現在〉

## ■町道の現況

年度	区分	路線数	総延長(m)	実延長(m)	改良延長(m)	改良率(%)	舗装延長(m)	舗装率(%)
平成9年		577	177,103	173,971	66,188	38.0	59,874	34.4
10年		581	177,920	174,788	66,927	38.3	60,685	34.7
11年		581	177,864	174,741	68,551	39.2	62,744	35.9
12年		583	178,841	175,713	69,992	39.8	64,467	36.7
13年		583	179,627	176,453	70,797	40.1	70,290	39.8

〈資料：土木課／各年4月1日現在〉

# 行政・議会

## ■歴代町長

区分	氏名	在職期間
初代	長船 克己	昭和30年4月19日～38年4月29日
2	中江 時助	昭和38年4月30日～42年4月29日
3	原田 歳男	昭和42年4月30日～46年4月29日
4	榎本 定明	昭和46年4月30日～54年1月8日 <small>（現職）</small>
5	松村 敏夫	昭和54年2月25日～平成11年2月24日
6	清家 隆宣	平成11年2月25日～現在

## ■歴代収入役

区分	氏名	在職期間
初代	森 芳衛	昭和30年5月17日～34年5月16日
2	高原 光男	昭和34年5月17日～46年5月16日
3	横山大三郎	昭和46年5月28日～58年5月27日
4	岡田 富行	昭和58年5月28日～62年5月7日
5	藤原 敏士	昭和62年5月8日～平成7年3月31日
6	吉田 易	平成7年4月1日～平成14年3月31日

## ■歴代助役

区分	氏名	在職期間
初代	万代 義雄	昭和30年5月17日～38年5月10日
2	榎本 定明	昭和38年6月4日～42年3月31日
3	木村美代司	昭和42年5月25日～54年3月1日
4	東原 幹雄	昭和54年3月13日～62年3月12日
5	岡田 富行	昭和62年5月8日～平成5年3月3日
6	高原 宏昭	平成5年3月10日～11年10月5日
7	藤原 忠義	平成12年9月21日～現在

## ■歴代教育長

区分	氏名	在職期間
初代	高原伊久太	昭和30年3月31日～33年5月31日
2	井上 正次	昭和33年6月1日～38年6月30日
3	仲崎 史良	昭和38年7月15日～46年10月2日
4	山崎 孝志	昭和46年12月3日～54年7月15日
5	榎本 勉	昭和54年7月27日～60年3月31日
6	太田 和雄	昭和60年4月1日～平成3年6月30日
7	榎本 大一	平成3年7月12日～12年9月1日
8	石原 昌郎	平成12年9月4日～現在

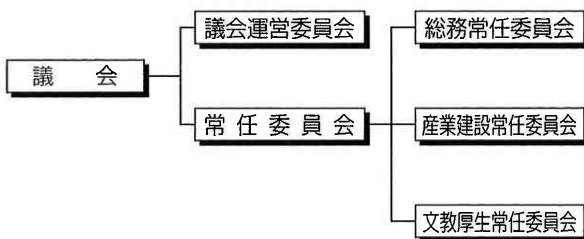
## ■歴代議長

区分	氏名	在職期間
初代	浦上 今治	昭和30年5月12日～38年4月29日
2	太田 弘	昭和38年5月9日～40年7月29日
3	山内 金衛	昭和40年7月30日～42年4月29日
4	舩岳 和一	昭和42年5月15日～46年4月29日
5	山内 金衛	昭和46年5月10日～48年3月27日
6	高原 嘉郎	昭和48年3月28日～49年3月12日
7	榎本 政一	昭和49年3月12日～50年4月29日
8	高原 嘉郎	昭和50年5月9日～56年3月10日
9	久山 繁	昭和56年3月10日～58年4月29日
10	福池 勉	昭和58年5月6日～62年4月29日
11	高原 宏昭	昭和62年5月7日～平成元年3月18日
12	北谷 幹夫	平成元年3月18日～3年4月29日
13	茂成 敏男	平成3年5月7日～5年3月22日
14	福池 勉	平成5年3月22日～7年4月29日
15	石原 純高	平成7年5月8日～11年4月29日
16	石井 隆	平成11年5月6日～現在

## ■歴代副議長

区分	氏名	在職期間
初代	太田 弘	昭和30年5月12日～34年4月18日
2	児玉 久志	昭和34年5月15日～38年4月29日
3	山内 金衛	昭和38年5月9日～40年7月29日
4	大森 怜	昭和40年7月30日～42年4月29日
5	高原 茂	昭和42年5月15日～46年4月29日
6	嶋村 春一	昭和46年5月10日～46年12月17日
7	榎本 政一	昭和46年12月17日～49年3月12日
8	福池 勉	昭和49年3月12日～50年4月29日
9	久山 繁	昭和50年5月9日～54年4月29日
10	万代 人士	昭和54年5月7日～61年8月31日
11	茂成 敏男	昭和61年9月22日～62年4月29日
12	北谷 幹夫	昭和62年5月7日～平成元年3月18日
13	石原 純高	平成元年3月18日～3年4月29日
14	石井 隆	平成3年5月7日～7年4月29日
15	小村 豊正	平成7年5月8日～9年12月12日
16	平原 順二	平成10年3月10日～10年3月17日
17	小村 豊正	平成10年3月19日～10年11月25日
18	小村 豊正	平成10年12月14日～11年4月29日
19	島村 則夫	平成11年5月6日～13年5月1日
20	田中 豊作	平成13年5月1日～現在

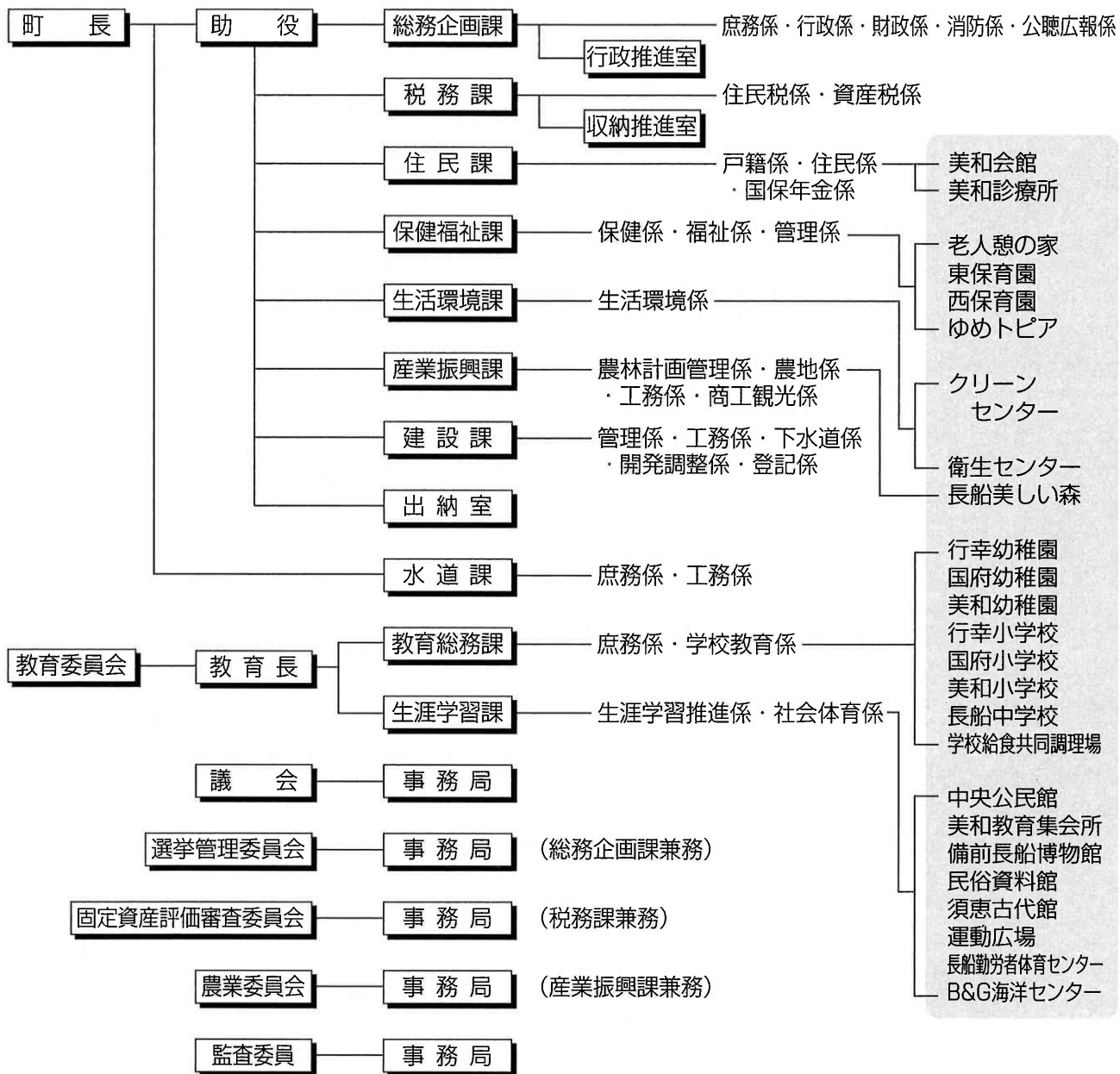
## ■議会の構成 〈平成14年4月1日～〉



## ■議会議員 〈任期：平成11年4月30日～平成15年4月29日〉

議長	石井 隆	
副議長	田中 豊作	
議員	竹原 宗男	産業建設委員長
//	小谷 和志	文教厚生委員
//	初治 晴夫	産業建設副委員長
//	茂成 敏男	議会運営委員長
//	島村 則夫	産業建設委員
//	藤本 義光	文教厚生副委員長
//	万代 人士	文教厚生委員
//	岸 覚	文教厚生委員
//	堤 幸彦	総務委員
//	山本 博宣	文教厚生委員長
//	平原 順二	総務委員長
//	丸田 泰宏	総務副委員長
//	守時 敬子	総務委員
//	石原 純高	議会運営副委員長

■長船町行政組織図 <平成14年4月1日～>



■町職員数

部局名	人員
町長事務部局	96
議会事務局	2
教育委員会事務部	32
監査委員会事務局	1
選挙管理委員会事務局	1 (兼務)
農業委員会事務局	1 (兼務)
総数	133

<平成13年4月1日現在>

# 名誉町民

## 長船町の名誉町民

表彰年月日	氏名	生年月日	事歴	備考
昭和41年5月3日	故 いまいずみ わたる 今泉 濟	明治31年4月21日	刀匠(刀匠名 としみつ 俊光)	平成7年8月28日 亡
昭和41年5月3日	故 とだ たかきち 戸田 高吉	明治7年3月10日	教員 茶華道師範	昭和54年9月17日 亡
平成3年6月2日	故 くさか おらじ 日下 連	明治35年9月26日	医学博士 国立岡山病院名誉院長	平成4年12月31日 亡
平成4年11月3日	故 ひらい ほうさく 平井 方策	明治44年2月2日	医師	平成9年11月19日 亡

〈資料：総務課／平成14年2月1日現在〉

# 施設

## 長船町の主な公共施設等

施設名	住所	電話
長船町役場	土師291	0869-26-2001
長船町教育委員会	土師1175-1	0869-26-2633
ゆめトピア長船	土師277-4	0869-26-8001
長船町社会福祉協議会	土師277-4	0869-26-3100
長船町中央公民館	土師1175-1	0869-26-2501
備前長船博物館	長船966	0869-66-7767
長船町商工会	土師315-1	0869-26-3366
長船町観光協会 (長船町役場産業振興課内)	土師291	0869-26-2001
特産物販売店	長船966	0869-66-7550
長船町運動広場	土師2195	0869-26-4538
長船町勤労者体育センター	土師2068-2	0869-26-4538
B & G 海洋センター	福里833-1	0869-26-4850
長船美しい森	磯上3076-1	0869-26-5090
須恵古代館	西須恵502-1	0869-26-5225
東保育園	牛文729-1	0869-26-3326
西保育園	服部277	0869-26-4401
美和幼稚園	東須恵1666	0869-26-3445
国府幼稚園	福里839	0869-26-3446
行幸幼稚園	服部160-1	0869-26-3447
美和小学校	東須恵1666	0869-26-2051
国府小学校	福里853	0869-26-2015
行幸小学校	服部163	0869-26-2258
長船中学校	牛文1010	0869-26-2029
学校給食共同調理場	土師1218-1	0869-26-4172
美和教育集会所	飯井190-1	0869-26-4866

施設名	住所	電話
美和診療所	飯井192-1	0869-26-4455
長船町美和会館	東須恵452	0869-26-3594
美和地区コミュニティハウス	東須恵56-1	0869-26-4291
美和老人憩の家	飯井192-1	0869-26-4455
行幸老人憩の家	服部156-1	0869-26-4637
福岡ふれあいプラザ	福岡500-158	
長船ふれあいプラザ	長船575-124	
上水道水源地	長船690	0869-66-7074
衛生センター	福里589-1	0869-26-4132
クリーンセンター	西須恵160	0869-26-5219
長船浄化センター	長船301-1	0869-66-9199
東須恵共同作業所	東須恵370-1	0869-26-3219
飯井西村共同作業所	飯井854-1	0869-26-3626
長船町農業協同組合	土師1205-2	0869-26-2003
牛窓警察署長船交番	土師144-13	0869-26-2130
邑久消防署長船分駐所	土師1175-2	0869-26-4311
長船美和郵便局	東須恵289-1	0869-26-2800
長船土師郵便局	土師790	0869-26-2600
福岡郵便局	福岡772-1	0869-26-2500

〈平成14年2月1日現在〉

# 年表

## ■長船町のあゆみ

昭和30年	美和村、国府村、行幸村が合併して長船町となる
昭和37年	国鉄赤穂線開通 備前大橋完成
昭和38年	庁舎新築
昭和39年	長船町立保育園新築
昭和41年	長船カントリークラブオープン
昭和47年	長船町中央公民館新築
昭和48年	長船団地完成
昭和49年	第二保育園新築 福岡住宅完成
昭和50年	行幸小学校増築
昭和51年	台風17号による災害を受け、災害救助法適用
昭和52年	長船中学校移転新築工事完成 学校給食共同調理場新築
昭和53年	長船中学校格技場新築
昭和54年	老人憩の家、美和診療所新築 国府小学校改築
昭和55年	第三保育園新築 行幸小学校プール改築 国府小学校屋内体育館新築
昭和56年	新農業構造改善事業運動広場造成工事 行幸小学校改築 県営干拓地等農地整備事業着手（三沖ほか）
昭和57年	美和地区コミュニティハウス新築 新農業構造改善事業ほ場整備（飯井西谷地区） 行幸小学校屋内体育館新築 運動広場照明施設新設 備前長船博物館新築
昭和58年	勤労者体育センター新築 土地改良総合整備事業ほ場整備（前田地区） 美和小学校屋内体育館新築
昭和59年	美和小学校新築 新農業構造改善事業ほ場整備（和田久保地区）
昭和60年	国府分団機庫新築完成
昭和61年	行幸老人憩の家完成 行幸分団機庫新築完成
昭和62年	長船海洋センター（プール）完成 衛生センター完成
昭和63年	美和分団機庫新築完成

平成元年	クリーンセンター完成
平成2年	台風19号による災害を受け、災害救助法適用 河川激甚災害特別緊急事業開始（千田川） 美和小学校プール改築完成 美和幼稚園改築完成
平成3年	国府幼稚園改築完成 行幸幼稚園改築完成 防災行政無線放送開始 国府小学校改築完成 長船浄化センター完成 公共下水道供用開始（長船地区） 農村地域工業等導入実施計画策定
平成4年	国府小学校運動場造成完成 長船服部工業団地完成（2期） 美和小学校食堂棟及び校舎増築 長船中学校教育設備（コンピュータ）導入
平成5年	国府小学校プール完成 第5次長船町振興計画策定 国土利用計画（長船町計画）策定
平成8年	河川激甚災害特別緊急事業完了に伴う記念碑設立 須恵古代館新築完成
平成9年	駅前公園・駐輪場完成 長船町保健福祉センター「ゆめトピア長船」新築完成 東保育園併設保育研修所完成 県営干拓地等農地整備事業完了
平成10年	備前長船民俗資料館新築完成 駅前駐車場完成 「長船美しい森」オープン 農業集落排水供用開始（東須恵地区）
平成11年	行幸小学校昇降機完成 西保育園遊戯室増築完成 長船服部工業団地完成（3期）
平成12年	行幸・国府学童保育棟完成 美和老人憩の家介護予防拠点整備完成
平成13年	美和学童保育棟完成 福岡ふれあいプラザ（仮称）・長船ふれあいプラザ完成 庁舎改修 福祉バス（仮称）試験運行

QAFUNE

歴史の町から今、未来へ

長船町勢要覧 資料編

発行日／平成14年3月

編集・発行／長船町

岡山県邑久郡長船町土師291

制作／株式会社ぎょうせい



古紙配合率70%再生紙を使用しています