

知っ得! せとうち便

お知らせ

遺児激励金

市では、保護者を亡くした児童の健全な育成と福祉の増進を図ることを目的として遺児激励金を支給します。

対象となる児童の保護者または児童を実際に監護する人は、申請してください。

▼対象者

保護者と死別した義務教育修了前（15歳に達した日の属する学年の末日以前をいい、同日以降引き続き中学校または特別支援学校の中学部に

在学する場合には、その在学する期間を含む）の児童（以下「遺児」という）
※市内に住所を有しないときおよび保護者が再婚したときは支給できません。

▼内容・支給額（全て子ども1人当たり）

種類	支給額	内容
保護者死亡見舞金	3万円	小・中学校や特別支援学校の小・中学部在学中に遺児になったとき
入学激励金	3万円	遺児が小・中学校などへ入学したとき
卒業激励金	3万円	遺児が中学校などを卒業するとき
交通遺児激励金	1万円	交通事故により保護者と死別した遺児が小・中学校などへ入学・進級するとき

▼手続きに必要なもの

申請書（子育て支援課・本庁総合窓口・牛窓支所・裳掛出張所に設置）、印鑑、保護者名義の振込口座が分かる

もの、児童と保護者の戸籍謄本（抄）本（本籍地が瀬戸内市外の場合のみ）

子育て支援課
☎0869・26・5947

障害年金を受給している人の「児童扶養手当」の算出方法が変わります!

現在、障害年金を受給しているひとり親の人は、障害年金額が児童扶養手当額を上回る場合、児童扶養手当が支給されません。

このたび、法改正により、令和3年3月分から児童扶養手当と障害年金の子の加算部分の額との差額を児童扶養手当として受給できるようになりました。

令和3年3月1日に児童扶養手当の支給要件を満たしている人で、今回の改正の対象となる人は、令和3年6月30日までに申請すれば、令和3年3月分から手当を受給できます。詳しくはお問い合わせください。

子育て支援課
☎0869・26・5947

20歳になったら国民年金

ねんきんのおはなし



【将来の大きな支えに】

国民年金は20歳から60歳までの人が加入して、保険料を納める制度です。国が責任をもって運営するため、年金の給付は生涯にわたって保障されます。

【老後のためだけのものではありません】

国民年金は、年をとったときの老齢年金のほか障害年金や遺族年金もあります。

【障害年金は、病気や事故で障害が残ったときに受け取れます。また遺族年金は、加入者が死亡した場合、その加入者により生計を維持されていた遺族（子のある配偶者）や「子」が受け取れます。】

一般的に所得が少ないとされる学生のための制度で、本人の所得が一定額以下の場合、国民年金保険料の納付が猶予されます。

【学生納付特例制度】

対象となる学生は、学校教育法に規定する大学、大学院、短期大学、高等学校、高等専門学校、専修学校および各種学校（修業年限1年以上）である。

対象となる学生は、学校教育法に規定する大学、大学院、短期大学、高等学校、高等専門学校、専修学校および各種学校（修業年限1年以上）である。

【納付猶予制度】

学生でない50歳未満の人で、本人および配偶者の所得が一定額以下の場合に、国民年金保険料の納付が猶予される制度です。

※学生納付特例と納付猶予を受けた期間があると、保険料を全額納付したときと比べて、受け取る年金額が少なくなります。

将来受け取る年金額を増やすために、10年以内であれば、これらの期間の保険料をさかのぼって納めること（追納）ができます。

※ただし、学生納付特例などを受けた期間の翌年度から起算して3年度目以降に追納する場合、当時の保険料額に一定の加算額が上乗せされます。

市民課
☎0869・22・1790

岡山山年金事務所
☎086・270・7925

（自動音声案内2番）

ひとり親世帯臨時特別給付金の申請は2月26日までに

新型コロナウイルス感染症の影響により収入が減少しているひとり親世帯の人への給付金の申請期限が迫っています。遺族年金・老齢年金などを

受給しているひとり親の人や、所得制限により児童扶養手当を受給していない人のうち新型コロナウイルス感染症の影響により収入が減少したひとり親の人は、給付の対象となる場合があります。

申請前の相談も受け付けていますので、申請要件などについて詳しくはお問い合わせください。

▼申請期限

2月26日（金） 必着

子育て支援課

☎0869・26・5947

邑久町土地改良区総代選挙の日程

邑久町土地改良区総代選挙の日程が、次のとおり決まりました。

任期満了の日 3月23日
告示日 2月18日（木）
立候補届出日
2月18日（木）、19日（金）
選挙期日（投票日）
2月25日（木）

邑久町土地改良区事務局
☎0869・22・0649

マイナンバーカードの申請ができます

市の確定申告会場でマイナンバーカードの出張申請受付を行います。この機会に、確定申告の手続きと併せてマイナンバーカードの申請をしませんか。

なお、今回の出張申請で申請できるのは瀬戸内市に住民登録がある人のみです。

▼ゆめトピア長船

2月17日（水）、18日（木）
午前9時～午前11時30分

▼牛窓町公民館

2月25日（木）
午前9時～午前11時30分

【持参するもの】

・マイナンバー通知カード
・印鑑



小児医療費給付制度の対象年齢を「18歳まで」に引き上げます

現在、中学3年生までを対象としている小児医療費給付制度の対象年齢を、令和3年4月1日から「満18歳に達した最初の3月31日まで」に引き上げます。

新たに申請が必要な人

瀬戸内市に住民登録があり、健康保険に加入している平成15年4月2日から平成18年4月1日生まれの人は新たに申請する必要があります。ただし、生活保護を受給している人は対象になりません。

対象者には2月中旬に「交付申請書」を郵送します。申請書に必要事項を記入し、対象者の健康保険証の写しを添付して申請してください。

※申請してから受給資格者証が手元に届くまでに医療機関・調剤薬局などを受診した場合は、医療費の払い戻しの対象となりますので、別途手続きが必要です。

現在受給資格がある人

令和3年度に中学生以下である人（平成18年4月2日以降に生まれた人）の申請は不要です。令和3年3月下旬に新しい受給資格者証を送付する予定です。

【申請書の提出先】

市民課医療費給付係、牛窓支所
長船支所、裳掛出張所

【問い合わせ先】

市民課医療費給付係
☎0869-22-3958



**瀬戸内市人間ドックの
対象年齢が変更になります**

瀬戸内市人間ドックの対象年齢が令和3年度から「35歳以上」となります。対象の人はぜひ受診をご検討ください。人間ドックの詳細・申し込みについては、本号の折り込みチラシをご確認ください。

〇八六九・二二・一七九〇
〇八六九・二二・三九二二

**民生委員児童委員の
交代**

このたびは民生委員児童委員が交代しました。新しい委員は左表のとおりです。

〇八六九・二六・五九四一

ミニ手話コーナー《簡単な手話を覚えてみよう!》

オリンピックに関わる手話

金	銀	銅	メダル
<p>右手2指の輪を前に向けて左右に回すように舞</p>	<p>口を開き、歯を指差した右手人差指の指先を左方に振り、</p>	<p>右手人差指の指先を右へ引き、</p>	<p>丸めた右手2指の指先を上に向け、胸の中央へあてる</p>

立てた左手人差指の指先で「コ」形の右手の指先でたたく

全日本ろうあ連盟発行『わたしたちの手話 学習辞典Ⅰ』

▽民生委員児童委員

担当区域：邑久地区	氏名	電話番号
昭和苑・カトレア団地	本郷 勇次	090-3376-2144
担当区域：長船地区	氏名	電話番号
福里東・福里西・西村・福里わかかさ・ライフステージ福里・福里西村団地	射越 誠一	0869-26-3580

識見監査委員の選任

市の監査委員に、引き続き識見者として小野和倫氏(73歳 岡山市)が選任されました。



小野和倫氏

12月4日の市議会定例会で同意を得て選任されたもので、任期は令和2年12月25日から令和6年12月24日までの4年間です。

〇八六九・二二・一七九〇
〇八六九・二二・三九二二

~岡山県からのお知らせ~

バレンタインジャンボミニ 七同時発売

バレンタインジャンボ 3億円

1等・前後賞

県内での宝くじの売り上げは、公園、学校などの教育施設の充実など、県民のみなさんの身近なところに役立てられています。宝くじは、「県内」でご購入ください。

発売期間 2/3(水) ~ 3/5(金)

お問い合わせ先/岡山県総務部財政課 TEL:086-226-7231

人権擁護委員の委嘱

人権擁護委員が法務大臣から委嘱されました。人権擁護委員は、啓発活動やなやみごと相談などの人権擁護活動を行っています。

●炭田由美子氏(新任 牛窓町牛窓)
●林敦子氏(再任 邑久町尾張)
※任期は、いずれも令和3年1月1日から令和5年12月31日までの3年間です。

〇八六九・二二・三九二二

**2月は北方領土返還
運動全国強調月間です**

絶やすまい
返還つなぐ強い声

北方四島(歯舞群島、色丹島、国後島、択捉島)の返還を求めて2月7日の「北方領土の日」を中心に各地でさまざまな行事が行われます。2月7日は、1855年のこの日、伊豆の下田において

**建設業
退職金共済制度**

建設業退職金共済制度は、建設現場で働く人の福祉の増進と建設業を営む中小企業の振興を目的として設立された退職金制度です。

〇八六六・二二六・七158

**献体に
ご協力ください**

加入できる事業主は、建設業を営む人で、対象となる労働者は、建設業の現場で働く人です。掛け金は、日額310円です。詳しくはお問い合わせください。

〇八六六・二二五・4133
岡山建設退共岡山県支部(岡山建設会館内)

解剖実習は、人体の構造を知るための大切な学問であり、そのために遺体を寄贈することは「信頼できる医師、医療従事者」を育てることにつながります。

医学・歯学の発展のため、ご協力をお願いします。※献体には、本人の意志と家族や親戚の同意のもと、生前の登録が必要です。

〇八六六・二三五・7092
岡山ともしび会 岡山大学医学部内

**下水道へ
早期に接続しましょう**

下水道への接続は、下水道が使えるようになってから、くみ取り便所の場合は3年以内、浄化槽の場合は遅滞なく接続することが、下水道法で義務付けられています。

市内を流れる河川の水質改善など、市の良好な環境を守っていくため、ご協力をお願いします。



下水道マスコットキャラクター「スイスイ」

〇八六九・二二・5151

**宝くじの助成金で
防災資機材を整備しました**

一般財団法人自治総合センターの宝くじ助成金(地域防災組織助成事業)を活用し、今城コミュニティ防災安全部が発電機、投光機、炊出し用ガスコンロなどの防災資機材を整備しました。今後、さまざまな自主防災活動で活用し、災害時に備えることにしています。

自主防災組織の認定を受けている団体であれば、宝くじ助成金を申請することができます。詳しくは、危機管理課へお問い合わせください。

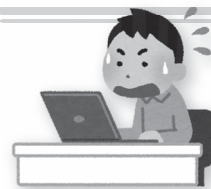


購入した防災資機材

〇八六九・二二・3904

**消費生活
安心ほっとライフ**

第40話
格安をうたう家具や家電品などの
模倣サイトにご注意!



<情報提供>

インターネットの広告に表示されていた有名家電メーカーのサイトで掃除機を注文したが、商品到着予定日を過ぎても届かなかった。サイトの問い合わせフォームから連絡しても返信が来ず、商品の配送状況も確認できないので、サイトの会社概要に記載されている連絡先に電話したところ「それは模倣サイトだ」と言われた。どうやら正規のメーカーのサイトをそのままコピーした模倣サイトで、問い合わせフォームだけを変えたものだった。

<トラブルにあわないためのポイント>

- こういった模倣サイトには、次のような特徴が上げられます。
- 販売価格が大幅に割引されている。
- サイトURLの表記がおかしい。

- 決済がスムーズにいかず、何度も入力させられる。
 - 業者の住所の記載がない。または、住所の記載はあるが、場所を調べてみるとおかしい。
 - 業者への連絡方法が問い合わせフォームやフリーメールだけになっている。
 - 利用規約などにおかしな記載、不当な記載がある。
 - サイト内のリンクが適切に機能しない。
- インターネットを活用した買い物は便利ですが、内容確認が不十分になりがちです。契約や商品購入の際は落ち着いて内容確認を行うようにしましょう。困ったときは、消費生活センターにご相談ください。
- 〇瀬戸内市消費生活センター 〇八六九・二四・8011
※消費生活相談は『消費者ホットライン』局番なし 188(イヤヤ!)もご利用できます。

～事業主の皆さんへ～

障害者雇用率が0.1%引き上げられます

障害者雇用促進法では、常時雇用する労働者の一定割合を障害者とするのが義務付けられています。この障害者雇用率が令和3年3月1日から0.1%引き上げられ、2.3%となります。

この変更により雇用すべき障害者数が増加する事業主の皆さんは、障害のある人の雇い入れをお願いします。
☎ハローワーク西大寺 ☎086-942-3212

(自動音声案内1番)

☎086-270-7925

岡山東年金事務所

▽場所 ゆめトピア長船

午前10時～正午、午後1～3時

▽日時 2月18日(木)

ください(相談料無料)。

する人は、事前に予約をして

相談に応じます。相談を希望

年金事務所の職員が年金の

年金相談

相談



募集



知ってる?地域の文化財 歩いてみませんか

市では、市内の文化財を今後どのように保存・活用していくかをまとめた計画づくりを進めています。

そこで、市内にある身近な文化財を見て歩き、地域の文化財をどう保存・活用するかを語り合うイベントを開催します。参加を希望する人は、電話で申し込みの上ご参加ください。

▽日時 2月21日(日)

午前9時～正午

▽訪問場所 虫明地区

(伊木家墓所、興禅寺など)

▽定員 30人(小学生以上)

▽申込締切 2月15日(月)

▽集合場所 裳掛コミュニティ

センター(邑久町虫明819)

※飲料水は持参してください。

また、歩きやすい服装でご

参加ください。

岡山文化観光課

☎0869-22-3953

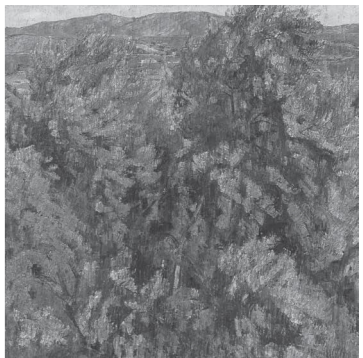
催し物



瀬戸内市立美術館 展覧会

開館10周年記念

佐竹徳展



佐竹徳「オリーブのまど」1968年

作品を描き続けました。

この展覧会では、10周年をむかえた瀬戸内市立美術館のコレクションの柱である佐竹徳の作品から、油彩画の大作を中心に紹介します。

※新型コロナウイルス感染拡大防止のため、開催期間を変更する場合があります。

▽開催期間 1月13日(水)

～2月17日(水)

※期間中の休館日は、2月1

日(月)、8日(月)、12日

(金)、15日(月)

▽観覧料 一般400円、団

体(20人以上)・65歳以上

300円、中学生以下無料

▽開館時間 午前9時～午後5時

(入館は午後4時30分まで)

▽場所 瀬戸内市立美術館

岡山瀬戸内市立美術館

☎0869-34-3130

My Town Topics



まちの話題

問 秘書広報課: ☎0869-24-7095

色 鮮やかに咲いた菊を楽しむ

第34回備前長船菊花展

長船町公民館の特設会場で10月18日から開催していた備前長船菊花展実行委員会主催の「第34回備前長船菊花展」は、11月20日に無事閉幕しました。

菊花展には、多くの愛好家の皆さんが大小色鮮やかな菊(約800鉢)を出品。開催期間中はたくさんの方が会場を訪れ、出品者が丹精込めて育てた菊を思い思いに鑑賞しました。

また、11月17日には表彰式が行われ、栄えある菊花大賞(総合優勝)には蟻正通弘さん(邑久町大富)が選ばれました。



菊花展会場の様子



出品者による共同作品

地 域住民の安心安全を守るために

高規格救急自動車を寄贈いただきました

12月15日、一般社団法人日本損害保険協会から瀬戸内市消防本部に「高規格救急自動車」が寄贈され、岡山損保会会長の田辺健二氏らをお招きし、受納式を行いました。

寄贈された高規格救急自動車は、従来よりも広い活動スペースを確保し、傷病者の振動負担を大幅に軽減させるベッド装置や新型コロナウイルスなどに対応した車内除染オゾン装置の導入、迅速な救命処置のためのさまざまな資器材を備えており、搬送中でも高度な救命処置を行うことができます。

この車両は瀬戸内市消防署に配備し、運用を開始しています。地域住民の安心安全の確保に努めるとともに、救命率の向上を目標に活動していきます。



受納式の様子



寄贈された高規格救急自動車

瀬戸内市の味

かきのやどかり和え



◆材料(4人分)

●かき(200g)

●塩(少々)

※かきは生食用を使う

●わけぎ(1/2把)

<調味料(A)>

●みそ(大さじ3)

●砂糖(大さじ3)

●みりん(大さじ3)

<調味料(B)>

●溶きからし(小さじ1)

●酢(大さじ1)

◆作り方

①かきは塩水でふり洗いし、熱湯の中にさっと通し、ざるに上げる。

②わけぎは茹でて水気をきり、包丁の背でめめりをしごき出し、4～5cmの長さに切る。

③鍋に(A)を入れて中火で練り、かための練りみそを作る。冷めたら(B)を加え、混ぜ合わせる。

④①、②、③を和え、器に盛る。

※かきの殻をよく洗って器にすると、見た目も豪華になります。



今月のレシピは 栄養改善協議会牛窓支部です。

健康づくり推進課 ☎0869-26-5961