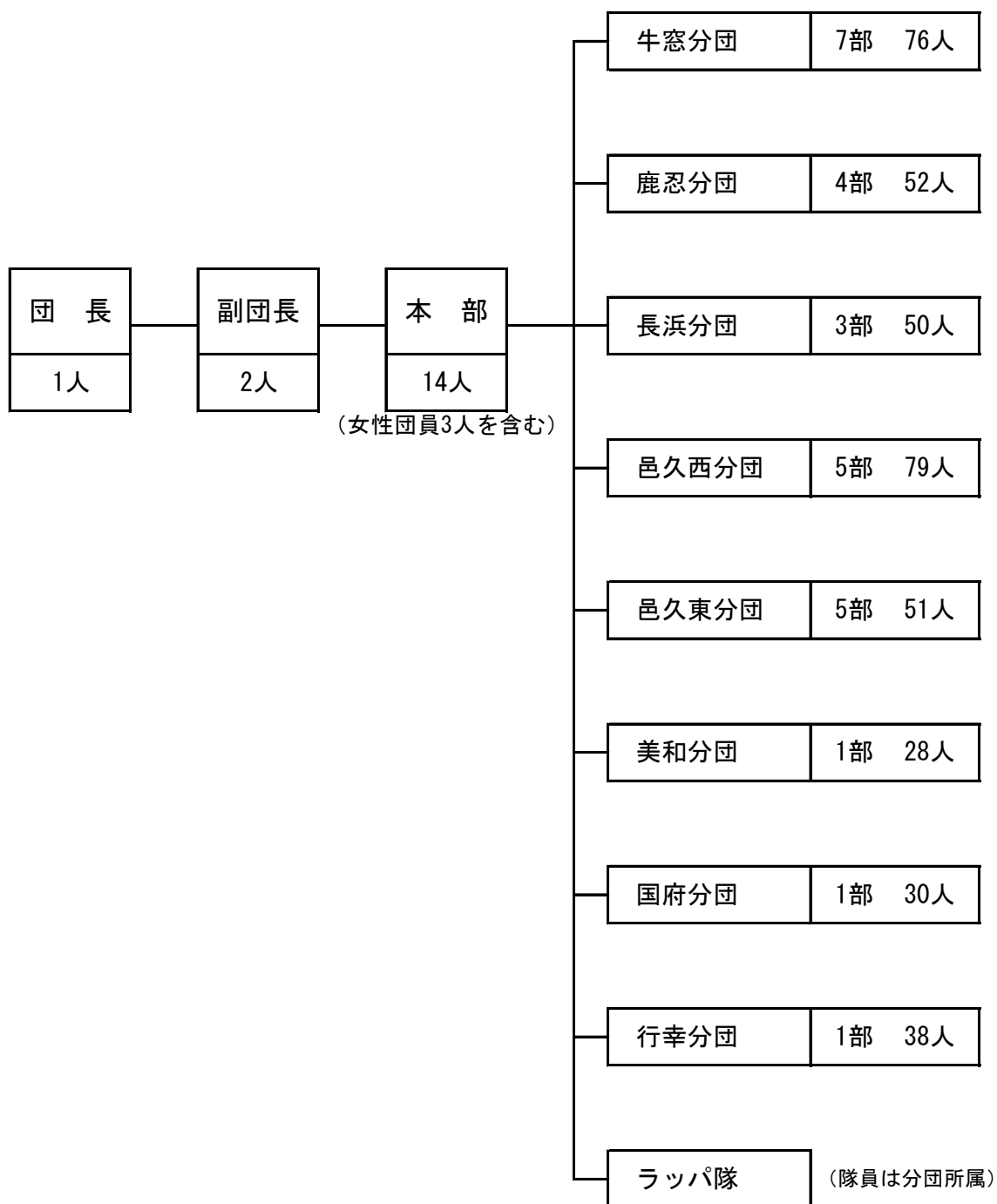


# 消 防 団

## 1. 消防団の組織及び定員

令和3年4月1日 現在



1 団      8 分団  
 定員      539人  
 実員      421人    (うち女性団員3人を含む)

## 2. 消防団階級別人員調

令和3年4月1日 現在

(単位：人)

階級 \ 所属	本部		牛窓	鹿忍	長浜	邑久西	邑久東	美和	国府	行幸	計
	幹部	本部									
団 長	1										1
副 団 長	2										2
分 団 長		8	1	1	1	1	1	1	1	1	16
副 分 団 長		1	2	2	1	2	1	1	1	1	12
部 長		2	7	4	3	5	5	1	1	1	29
班 長		1 (1)	7	12	4	5	5	4	4	4	46 (1)
団 員		2 (2)	59	33	41	66	39	21	23	31	315 (2)
合 計	3	14 (3)	76	52	50	79	51	28	30	38	421 (3)

※ ( ) 数字はうち女性団員

### 3. 団員の階級別年齢状況

令和3年4月1日 現在

年齢 \ 階級	団 長	副 団 長	分 団 長	副 分 団 長	部 長	班 長 (うち 女性 団員)	団 員 (うち 女性 団員)	計 (うち 女性 団員)
18以上～20未満							1	1
20～25							12	12
25～30					1	1	17	19
30～35						1	28	29
35～40					3	10	49	62
40～45					9	11	55	75 (0)
45～50			4	4	8	13 (1)	72	101 (1)
50～55			3	4	4	5	50 (2)	66 (2)
55～60			5	3	2	3	23	36
60以上	1	2	4	1	2	2	8	20
計	1	2	16	12	29	46 (1)	315 (2)	421 (3)

#### 4. 団員報酬及び諸手当

令和3年4月1日 現在

階級	区分	報酬 (年)	火災出動 (1回)		風水害等 その他の災害		警戒出動 等	訓練	その他
			未 2 時 間 満	以 上 2 時 間	未 2 時 間 満	以 上 2 時 間			
団	長	117,000	2,000	4,000	2,000	4,000	1,500	2,000	4,000
副	団 長	97,000	〃	〃	〃	〃	〃	〃	〃
分	団 長	70,000	〃	〃	〃	〃	〃	〃	〃
副	分 団 長	48,000	〃	〃	〃	〃	〃	〃	〃
部	長	35,000	〃	〃	〃	〃	〃	〃	〃
班	長	26,000	〃	〃	〃	〃	〃	〃	〃
団	員	20,000	〃	〃	〃	〃	〃	〃	〃

単位 (円)

## 5. 消防団車両状況

令和3年4月1日 現在

所 属	車 種	プレート番号	登録年月
団本部	司令車	岡山800 さ 69-15	H 14. 3
団本部	多機能車 (可搬 <sup>ホ</sup> ン <sup>ク</sup> 積載)	岡山800 す 58-65	H 22. 3
団本部	可搬 <sup>ホ</sup> ン <sup>ク</sup> 付積載車	岡山80 あ ・848	H 7. 12
団本部	ポンプ車	岡山800 す 87-95	H 27. 2
団本部	防災活動車	岡山880 あ 17-33	H 29. 12
市役所 (本庁)	可搬 <sup>ホ</sup> ン <sup>ク</sup> 付積載車 (簡易 <sup>ホ</sup> ン <sup>ク</sup> 車)	岡山800 す 14-00	H 17. 2
牛窓分団第1部 (東町)	可搬 <sup>ホ</sup> ン <sup>ク</sup> 付積載車	岡山80 あ 19-11	H 14. 12
牛窓分団第2部 (関町)	可搬 <sup>ホ</sup> ン <sup>ク</sup> 付積載車	岡山80 あ 15-70	H 12. 12
牛窓分団第3部 (中浦)	可搬 <sup>ホ</sup> ン <sup>ク</sup> 付積載車	岡山800 せ 23-99	R 2. 12
牛窓分団第4部 (紺浦)	可搬 <sup>ホ</sup> ン <sup>ク</sup> 付積載車	岡山880 あ 21-85	R 2. 11
牛窓分団第5部 (師楽)	可搬 <sup>ホ</sup> ン <sup>ク</sup> 付積載車	岡山800 さ 30-01	H 12. 2
牛窓分団第6部 (幡)	可搬 <sup>ホ</sup> ン <sup>ク</sup> 付積載車	岡山800 さ ・329	H 10. 7
牛窓分団第7部 (前島)	可搬 <sup>ホ</sup> ン <sup>ク</sup> 付積載車	岡山800 あ 13-28	H 26. 11
鹿忍分団第1部 (西浜)	可搬 <sup>ホ</sup> ン <sup>ク</sup> 付積載車	岡山800 せ 24-00	R 2. 12
鹿忍分団第3部 (野上)	可搬 <sup>ホ</sup> ン <sup>ク</sup> 付積載車	岡山880 あ 20-26	R 1. 11
鹿忍分団第4部 (千手)	可搬 <sup>ホ</sup> ン <sup>ク</sup> 付積載車	岡山80 あ 17-34	H 13. 9
鹿忍分団第5部 (西脇)	可搬 <sup>ホ</sup> ン <sup>ク</sup> 付積載車	岡山80 あ 15-71	H 12. 12
長浜分団第1部 (奥浦)	可搬 <sup>ホ</sup> ン <sup>ク</sup> 付積載車	岡山800 さ ・330	H 10. 7
長浜分団第2部 (小津)	可搬 <sup>ホ</sup> ン <sup>ク</sup> 付積載車	岡山800 さ 30-02	H 12. 2
長浜分団第3部 (粟利郷)	可搬 <sup>ホ</sup> ン <sup>ク</sup> 付積載車	岡山80 あ 19-10	H 14. 12
邑久西分団第1部 (邑久)	可搬 <sup>ホ</sup> ン <sup>ク</sup> 付積載車	岡山800 せ 13-80	H 31. 2
邑久西分団第2部 (福田)	可搬 <sup>ホ</sup> ン <sup>ク</sup> 付積載車	岡山800 す 56-77	H 21. 12
邑久西分団第3部 (今城)	ポンプ車	岡山800 さ ・859	H 10. 11
邑久西分団第4部 (豊原)	可搬 <sup>ホ</sup> ン <sup>ク</sup> 付積載車	岡山800 す 56-79	H 21. 12
邑久西分団第5部 (笠加)	可搬 <sup>ホ</sup> ン <sup>ク</sup> 付積載車 (簡易 <sup>ホ</sup> ン <sup>ク</sup> 車)	岡山800 す 42-45	H 19. 12
邑久東分団第1部 (本庄)	可搬 <sup>ホ</sup> ン <sup>ク</sup> 付積載車	岡山800 せ ・702	H 30. 2
邑久東分団第2部 (玉津)	可搬 <sup>ホ</sup> ン <sup>ク</sup> 付積載車	岡山800 す 50-04	H 20. 12
邑久東分団第3部 (鍛冶谷)	可搬 <sup>ホ</sup> ン <sup>ク</sup> 付積載車	岡山80 あ 17-33	H 13. 9
邑久東分団第4部 (瀬戸)	可搬 <sup>ホ</sup> ン <sup>ク</sup> 付積載車	岡山800 す 56-37	H 21. 12
邑久東分団第5部 (浜)	ポンプ車	岡山800 さ ・860	H 10. 11
美和分団	可搬 <sup>ホ</sup> ン <sup>ク</sup> 付積載車	岡山800 さ 99-83	H 16. 2
国府分団	可搬 <sup>ホ</sup> ン <sup>ク</sup> 付積載車	岡山800 さ 85-14	H 15. 3
行幸分団	可搬 <sup>ホ</sup> ン <sup>ク</sup> 付積載車	岡山800 さ 99-84	H 16. 2

## 6. 出動状況

種別 分類	火 災	風水害等 の災害	演習・訓 練等	広 報	警防調査	特別警戒	その他	合 計
出動回数	10	0	144	2	30	10	108	304
出動人員	205	0	1,984	47	152	639	544	3,571

