



【表紙写真】「瀬戸内ほしのさざなみ映画館」は今年度、音楽にまつわる映画5作品による「Setouchi Music Film Festival」を市との協働事業として開催しています。ushimado TEPEMOK (牛窓テレモーク) 会場では、DJ・音楽評論で知られるピーター・バラカンさん、ジミーソウルさんをゲストに迎えて、「Peter Barakan's Music Film Festival」とのコラボを実現。小学生から高齢者まで幅広い観客が映画と音楽を楽しみました。(photo by Maciej Komorowski)

Contents	市長 年頭挨拶	2	瀬戸内市の旅、瀬戸内発見伝	6
	令和3年分確定申告	3	知っ得!せとうち便	8
	令和3年11月行政報告	4	1月の予定、みんなの広場	14





令和3年分確定申告

・所得税の確定申告について 西大寺税務署 ☎086-942-3845
・市県民税の申告について 税務課 ☎0869-22-1114

青色申告、消費税申告、過
年分の申告、住宅借入金等特
別控除、株式、土地などの譲
渡所得、本人死亡の場合の申
告相談は、市が開設する申告
相談ではお受けできません。
税務署が開設する申告相談を
利用してください。
※市が開設する会場の開催日
程は、広報せとうち2月号
に掲載します。

申告にあたっての注意事項

申告が必要な人は
早めに準備をしましょう
所得税と市県民税の申告相
談が、令和4年2月16日（水）
から3月15日（火）まで行わ
れます。申告が必要な人は、
早めに書類などの準備をし
ましょう。
申告相談会場の開設は、申
告相談の期間中のみとなりま
すが、所得税の還付に関す
る申告書は1月から税務署に
e-Taxなどで提出でき
ます。

また、市に納付した保険税、
保険料については、申告書に
領収書を添付する必要がありますが、1年間の支払額を
知りたい人は、本人確認ので
きるもの（運転免許証など）
を持参の上、税務課へお問
合わせください。

社会保険料控除の 対象金額を確認しましょう

令和3年1月1日から令和
3年12月31日までに支払った
国民健康保険税、介護保険料、
後期高齢者医療保険料、国民
年金保険料は、所得税や市県
民税の社会保険料控除の対象
となります。
ただし、年金から直接差し
引かれた場合は、直接差し引
かれた年金受給者本人の控除
となり、口座振替や納付書で
支払った場合は、実際に支
払いをした人の控除となりま
す。領収書や通知、通帳で確
認し、申告書に記入してくだ
さい。

※e-Taxは市の申告会場
には設置していません。

年頭挨拶 持続可能なまちづくりを目指して

新年あけましておめでとうございます。
昨年は、新型コロナウイルス感染症の拡大により、
岡山県においても2度の緊急事態宣言が発令されるな
ど、人の移動や日常生活に制限が課せられ、我が国の
経済にも大きく影響し、日本中が新型コロナウイルス
感染症にさいなまれた一年となりました。市民の皆さま
には感染拡大防止にご協力いただき、感謝申し上げます。

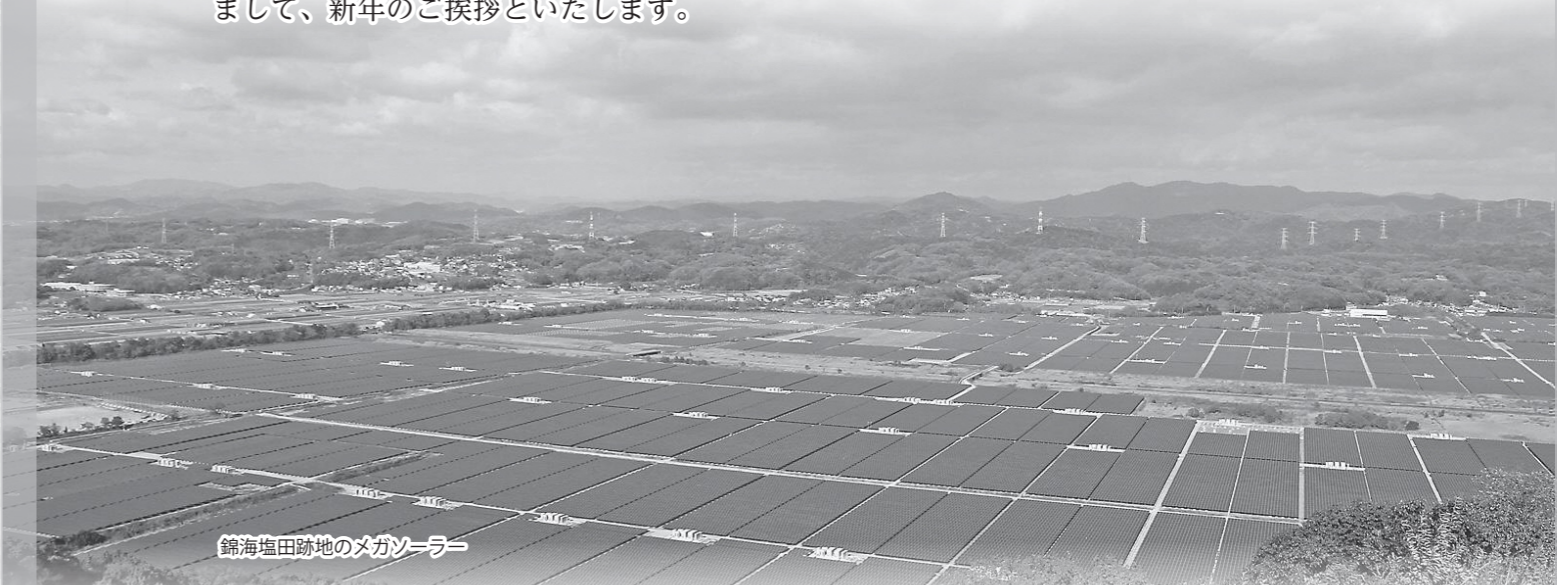


瀬戸内市長
武久 顕也

さて、国においては、昨年岸田内閣が誕生し、新た
な資本主義「成長と分配の好循環」を主要施策として
掲げ、持続可能な経済社会を構築していく議論がされ
ています。本市においても少子高齢化社会の到来、カ
ーボンニュートラルの実現、大規模災害への対応など
目の前の課題解決だけの視点でまちづくりを進めるの
ではなく、本市を取り巻く社会・経済情勢の変化など
を予測しつつ、将来世代が希望を持ち続けることができ
るよう、長期的、多面的な視点で持
続可能なまちづくりを進めていく必要があります。

近年本市においては、企業誘致を積極的に行い、J R沿線では商業施設の進出や宅地化も
進む一方で、東部地域では過疎化が進み、空き家や耕作放棄地も増加しています。この課題
に対応するため、本市の限られた資源である土地の有効活用を計画的に進めていくことが必
要となっています。今年この指針となる土地利用の計画を策定し、10年後、20年後、さら
には50年後の瀬戸内市が、調和のとれた良好な地域環境を維持し、市民の皆さまが住みよ
いと感じられるまちづくりを進めていきます。

結びに、皆さまにとりまして本年が、明るく希望に満ちた一年となりますよう祈念いたし
まして、新年のご挨拶といたします。



錦海塩田跡地のメガソーラー

今年は自宅から提出！
**スマホ専用画面で
確定申告書を送信！**

スマホ専用画面で申告できる人
【収入】
・給与所得がある人
・年金収入、副業などの雑所得がある人
・特定口座年間取引報告書がある人
・上場株式などの譲渡損失額（前年繰越分）がある人

マイナンバーカード対応のスマートフォンを使えば、e-Taxで送信できます。詳しくは、国税庁ホームページでご確認ください。

国税庁ホームページ

税務署の確定申告相談

▷相談日時 令和4年1月24日（月）～3月15日（火）
午前9時～午後5時（受付は午前8時30分から午後4時まで）
※相談には「入場整理券」が必要です。入場整理券は、LINEアプリによるオンライン取得のほか、当日税務署でも取得できます（混雑状況によっては取得できない場合があります）。

▷会場 西大寺税務署（岡山市東区西大寺中2-24-13）
※来場の際は、公共交通機関をご利用ください。
※土・日・祝日は申告相談を行いませんが、2月20日（日）および2月27日（日）に限り、ママカリフォーラム（岡山市北区駅元町14-1）で申告相談を行います。

西大寺税務署での不動産の売却、贈与税の申告相談を希望する人は、次の相談日にお越しください。
▷相談日 2月16日（水）、18日（金）、21日（月）、24日（木）、28日（月）、3月2日（水）、9日（水）、11日（金）、14日（月）、15日（火）

令和3年11月市議会定例会が11月24日に開会され、市長と教育長が行政報告を行いました。このページでは、その要旨を紹介いたします。なお全文は市ホームページで紹介しています。



市長から

新型コロナウイルス感染症については、感染者も減少し、岡山県においても、10月31日をもって秋のリバウンド防止期間が終了しました。しかしながら、日々感染者は発生しており、第6波の到来も懸念されます。

また、今年インフルエンザの流行も予測されているところであり、市民の皆さんには、「三密を避ける」「マスクの着用」「ワクチン接種」などの基本的な感染防止対策を今後も周知していきます。

また、人口減少社会や毎年発生している大規模災害、自然環境問題への対応など、全国的に土地利用を取り巻く状況が大きく変化しています。本市においても、近年空家や

取り組んでいくこととしていきます。

耕作放棄地の増加、企業の立地などにより、土地利用の課題が顕在化してきています。このため、総合計画に位置付ける「活力を生み調和のとれた土地利用を進めるまち」の実現に向け、限られた資源である地域の土地利用について総合的かつ長期的な方向性を示す「国土利用計画（瀬戸内市計画）」を策定することとしました。この計画を本市の土地利用に関する指針とし、人口減少社会に対応した安全で持続可能なまちづくりを進めていきます。

整備を進めている防災情報伝達システムは、システムサーバーの設置が完了し、現在ネットワークやシステムの構築を進めています。屋外放送

防災情報伝達システム

5月に実施した全国および県の「学力・学習状況調査」の結果が、8月31日に公表されました。小学6年生、中学3年生を対象とした全国学力調査の国語、算数・数学の本市の正答率は、小学6年生が全国平均値と同程度、中学3年生は全国平均値以上となっています。中学3年生が全国平均値を超えた要因は、中学校での授業改善などの取り組みが学力向上につながったためと考えています。

教育長から

学力・学習状況調査の結果

学校の学力・学習状況については、牛窓西小学校、邑久小学校、今城小学校、牛窓中学校の一部でトイレの洋式化、乾式化工事を行い、10月上旬までに完成しています。行幸小学校校舎大規模改造Ⅱ期工事については、現在外壁塗装をほぼ終え、内装改修工事を順次行っており、来年3月の完成に向け順調に工事を進めています。

学校施設整備

このことから、各小中学校では、自校の学力・学習状況の実態や課題を的確に把握するために結果を分析し、児童生徒がつまづきやすい問題や学習内容を明確にすることで、その学年の実態に基づいた指導法などの改善を進めています。



新しい防災行政無線スピーカー

また、新たに整備する防災アプリは、令和4年4月から本格運用を開始しますが、防災アプリの提供ができる令和4年2月頃から市民の皆さんが登録できるよう周知を図っていきます。戸別受信装置については、世界的な半導体不

足により遅れが出ていますが、3月末までに全て納入予定になっており、避難行動に支援が必要な人や75歳以上の高齢者のみの世帯で携帯電話などを持っていない人などに貸与する方針です。

地域公共交通

長引く新型コロナウイルス感染症の影響により、公共交通事業者の経営は非常に厳しい状況が続いており、本市においても3月からJR赤穂線の昼間の便が減便となり、また、市内で路線バスを運行する両備バスが10月から減便に踏み切るなど、徐々にその影

響が市民にも及んできている状況です。

人々の生活様式が変化したことにより、今後も公共交通の利用増加が見込めない中、両備バスからは、虫明・長島愛生園線については今年度末をもって、北回り牛窓線については来年9月末をもって両路線を廃止する旨の申出がありました。

11月5日に開催した地域公共交通会議でもこの件について協議が行われ、廃止はやむを得ないものとし、市営バスにより路線の維持に努めることなどが議論されたところです。

また、虫明・長島愛生園線の沿線に当たる裳掛、玉津の両コミュニティ協議会においても説明会を開催し、路線の維持・確保について要望をお聞きしました。

今後、地域の皆さんの声を聞きながら、生活に欠かせないバス路線の維持に向けて



市営バス

用語の解説・備考

クラウドファンディング

不特定多数の人が通常インターネット経由で他の人々や組織に財源の提供や協力などを行うこと。

瀬戸内市の旅

Journey of Setouchi City

うしまどかいゆうぶんかかん

牛窓海遊文化館

古くから風待ち、潮待ちの港として栄えた牛窓。今なお多くの歴史文化遺産が残っています。

牛窓海遊文化館は、令和3年8月にリニューアルオープンしました。館内のパネルは、イラストで説明するなど、子どもにも分かりやすい展示に一新されています。



牛窓海遊文化館（外観）

てられた和洋折衷の擬洋風建築で、国の登録有形文化財に登録されています。

館内は、朝鮮通信使資料室とだんじり展示室に分かれています。朝鮮通信使資料室では、朝鮮通信使が描いた牛窓の町並みや、朝鮮通信使の一行が船や徒歩で江戸に向かう様子など、江戸時代の朝鮮と日本との国交や文化交流の歴史が分かるパネルなどを展示しています。

だんじり展示室では、県指

定重要無形民俗文化財の唐子踊の紹介や、県指定重要有形民俗文化財で祭りに巡行する牛窓だんじり8基のうち、2基のだんじりが展示されています。また、展示室では、牛窓秋祭りの様子を映像で観ることが出来ます。

ぜひ、一度お越しください。



朝鮮通信使展示室



だんじり展示室

利用のご案内

- ▷所在地 牛窓町牛窓 3056
 - ▷営業時間 午前9時～午後5時
 - ※入館は午後4時半まで
 - ▷定休日 水曜日（7・8月は除く）
 - ▷入場料 大人300円、学生（小・中・高）150円
- 牛窓海遊文化館 ☎0869-34-5505



瀬戸内発見伝

巻之百四十五

瀬戸内市に残る城跡

城の現状について

日本全国には、さまざまな城があり、その数は約6万ともいわれています。

城は、戦闘のための砦として造られますが、戦闘のためだけでなく、城主（領主）の居住空間や地域の政治の中心地としても機能しました。しかしながら、現在は大半の城が主な役割を終えており、城の構造が失われて「城があった痕跡」を残しているにすぎません。

さまざまな種類の城

城といえば、岡山城や姫路城など、本丸に大きな天守がそびえ、周囲には門や櫓など



中世の山城のイメージ 荒砥城（長野県）

多くの建物が建ち、壮大な石垣や水をたたえた濠があるものをイメージされがちです。このような城は、江戸時代に一部の地域で造られたものです。また、城は、弥生時代から明治時代初期まで造られましたが、主に江戸時代に造ら

れていた石垣づくりの城に加え、中世には集落ごと空堀で囲む城や、敵襲を知らせるための狼煙を上げるだけの狼煙台などの小規模な城など、さまざまな種類の城が造られました。

中でも多く見られるものが、室町時代に造られた山頂部などに曲輪と呼ばれる兵の駐屯地を造り、周囲に柵や堀といった防御施設を伴う山城と、平地でも居住区域を土塁や堀で区切る平城です。

また、室町時代末期の山城の中には、山全体を要塞化した城や、多数の曲輪や堀を複雑に組み合わせた城が登場します。これは、この時代の地域の政情が不安定で、戦乱が絶えずあったことを示しています。



砥石城から臨んだ千町平野

市内に残る城跡

瀬戸内市は、江戸時代には岡山藩の藩領となっていたことから、天守がある石垣造りの城はありません。現在確認されている室町時代に造られた城は、17城あります。その多くは山城で、見晴らしも良

く、守りやすい急峻な山を選んで立地しています。

中でも、砥石城（邑久町豊原）や高取山城（邑久町東谷）は、標高がそれほど高くはありませんが、山頂にある本丸（主郭）からは千町平野をはじめ、遠くは芥子山や熊山などを望むことができます。

また、平野部にも城跡が残っており、特に長船派の刀鍛冶が住んでいたとされる長船城（長船町長船）や、中世の武士の館の構造が残る堀城（長船町磯上）などは比較的訪れやすくなっています。

いずれも現在は、建物は何も残っていませんが、瀬戸内市内にある城跡を訪れ、中世の歴史に触れてみるのはいかがでしょうか。



知っ得! せとうち便

お知らせ

償却資産の申告が義務付けられています

瀬戸内市内に事業用償却資産を所有している人は、当該償却資産の申告が義務付けられています。該当する場合は申告書などの提出をお願いします。なお、申告書の様式などは税務課または市ホームページにあります。

【申告が必要な人】

事業を行っている個人や法人（工場や商店などを営んでいる人、駐車場やアパートを貸し付けている人、農業者、漁業者など）のうち、令和4年1月1日現在、事業用の償

却資産を所有している人【申告すべき資産】

令和4年1月1日現在において、瀬戸内市内に所在する事業用償却資産（自己が使用しているもののほか、他人に貸し付けているものも含む）が申告対象となります。

ただし、大型特殊自動車以外の自動車などで自動車税・軽自動車税の課税対象となるものや無形固定資産（ソフトウェア、漁業権、特許権など）、繰延資産（創立費、開発費など）や少額資産は、申告の対象とはなりません。

【太陽光発電設備】

個人が自宅に設置した太陽光発電設備は、発電容量が10キロワット以上の場合、申告すべき資産の対象となります。

▼提出期限

令和4年1月31日（月）

☎税務課

☎0869・22・1181



就学援助制度（入学前支給）

市では、経済的な理由により就学が困難な家庭に対し、小・中学校での生活に必要な費用の一部を援助しています。例年、年度初めの4月から5月までに申請を受け付け、要件を満たした保護者には、各学期末に援助費を交付しています。

▼申請方法

入学前支給を希望する場合は、次の提出書類を総務学務課へ提出してください。

※今回入学前支給を申請しない場合でも、令和4年度就学援助を5月末日までに申請し、認定となった場合は、入学後に同額を他の支給項目と合わせて支給します。※入学前支給を受けた人も令和4年度に就学援助の他の支給項目について受給を希望する場合は、改めて申請が必要です。

▼申請期限

令和4年2月1日（火）必着

▼提出書類

- ①就学援助申請書
 - ②児童扶養手当証書の写し
 - ③委任状（所得証明発行用）または所得証明書（令和3年1月1日現在、住民票が瀬戸内市にない場合）
 - ④家賃が分かるものの写し
- ※②がある場合、③と④は不要です。

※申請書、制度についてのチラシは、

教育委員会、各小・中学校、幼稚園、保育園に備えています。

☎総務学務課

☎0869・34・5640

入札参加資格審査申請を受け付けます

令和4年度の建設工事、測量・建設コンサルタント、物品の製造・販売、役務の提供などの入札参加資格審査申請を次のとおり受け付けます。提出書類などの詳しい内容は、市ホームページの「入札・契約」をご覧ください。

子育て世帯への臨時特別給付（先行給付金）のお知らせ

☎子育て支援課
☎0869-26-5947

新型コロナウイルス感染症の影響がさまざまな人に及ぶ中、子どもたちを力強く支援し、その未来を拓く観点から、児童を養育している一定所得以下の人へ給付金を支給します。

本給付金は、児童の年齢により支給時期や申請方法が異なります。現在、対象となる見込みの世帯へ案内を順次送付していますので、対象となる人で令和4年1月になっても案内が届かない場合は、子育て支援課までご連絡ください。

申請書は市ホームページからダウンロード可能なほか、子育て支援課または本庁総合窓口・各支所、出張所でも配布しています。詳しくは市ホームページをご確認ください。



市ホームページ

▷支給額 児童1人当たり5万円
▷対象者

- 次の①～④のいずれかに該当する人
- ①令和3年9月分の児童手当を瀬戸内市から受給した人
 - ②令和3年9月30日時点で瀬戸内市に住所を有し、令和3年9月分児童手当を勤務先から受給した公務員の人
 - ③令和3年9月30日時点で瀬戸内市に住所を有し、高校生学齢の児童（婚姻した者を除く）を養育する人
 - ④令和4年3月31日までに出生した新生児を養育する人

【中学生以下の児童を養育する人】

- ・瀬戸内市から児童手当を受給している人は、申請不要です。
- ・公務員の人で、瀬戸内市以外の勤務先から児童手当を受給している人は、申請が必要です（申請受付中）。
- ・新生児分は申請が必要です（申請受付中）。
- ・令和3年12月27日以降、順次支給を行います。

【高校生学齢の児童を養育する人】

- ・申請が必要です。申請受付開始日など、詳しくは市ホームページをご確認ください。
- ・令和4年1月から支給を開始します。

【新生児を養育する人】

- ・申請が必要です（申請受付中）。児童手当と同時に申請する人は、一部書類の記入が省略できます。
- ・申請後、随時支給を開始します。

支給対象となる人の所得制限限度額

扶養親族の人数	所得額	給与収入額の目安
0人	622万円	833.3万円
1人	660万円	875.6万円
2人	698万円	917.8万円
3人	736万円	960万円
4人	774万円	1,002.1万円
5人	812万円	1,042.1万円



人権擁護委員が委嘱されました

法務大臣から、人権擁護委員として次の2人が委嘱されました。

- ・太田弘子氏（新任・長船町牛文）
- ・日下千賀子氏（再任・長船町磯上）

人権擁護委員は、啓発活動やなやみごと相談などの人権擁護活動を行っています。委員の任期は、令和4年1月1日から令和6年12月31日までの3年間です。

☎市民課人権啓発室
☎0869-22-3922

国民年金保険料の納付は

口座振替・クレジットカードでの納付が便利でお得!

国民年金保険料の納付に口座振替を利用すると、保険料が自動的に引き落とされるため、納め忘れを防ぐことができます。また、当月分保険料を当月末に振替納付することにより月々50円割引される早割制度や、2年分・1年分・6カ月分を口座振替でまとめて納付することで割引される前納制度があります。

▼前納保険料額（令和3年度の金額）

納付方法		1カ月分	6カ月分	1年分	2年分
割引がない場合		16,610円	99,660円	199,320円	398,400円
前納	現金払い クレジットカード納付 (カック内は割引額)	前納制度なし	98,850円 (810円)	195,780円 (3,540円)	383,810円 (14,590円)
	口座振替 (カック内は割引額)	16,560円 (50円)	98,530円 (1,130円)	195,140円 (4,180円)	382,550円 (15,850円)

口座振替の申出書は、国保年金医療給付課、牛窓支所、長船支所、裳掛出張所、金融機関、年金事務所の各窓口にあります。希望する人は、納付書または年金手帳、預金通帳、金融機関届出印を持参の上、申出書に必要事項を記入し、各窓口へ提出してください。

☎国保年金医療給付課 ☎0869-22-1790
☎岡山山東年金事務所 ☎086-270-7925（自動音声案内2番）

幼児教育・保育の無償化
請求手続き

「保育の必要性の認定」(施設等利用給付認定)を受けている人で、令和3年10月から12月までの間に施設などを利用した人は、償還払い(キャッシュバック)の手続きをすることができません。

該当する人は、請求書に「特定子ども・子育て支援提供証明書兼利用料領収証明書」などの必要書類を添えて、市へ請求手続きをしてください。

詳細は、市ホームページをご確認ください。
※施設などを利用した人とは、「幼稚園、認定こども園(教育利用)の預かり保育を利用した人」および「認可外保育施設、一時預かり等を利用した人」を指します。



市ホームページ

子育て支援課
☎0869-26-5946

マイナンバーカードの
申請・交付休日窓口

▽取扱内容

マイナンバーカードの申請・交付(カードの受け取り)

▽日時

・1月9日(日)・23日(日)
・2月13日(日)・27日(日)
・3月13日(日)・27日(日)
午前9時～午後4時30分

▽場所 瀬戸内市役所市民課

▽持参するもの

運転免許証などの本人確認書類、交付申請書または個人番号通知カード(持っている人のみ)

※瀬戸内市に住民登録がある人が対象です。

【カードを受け取る時】

送付された交付通知書兼照会書(はがき)に記載している必要書類

※交付は予約制です。平日の午前8時30分から午後5時までに、市民課へ電話で予約してください。

市民課
☎0869-22-1115

令和4年度人間ドック
のご案内

瀬戸内市国民健康保険・後期高齢者医療保険では、保健事業の一環として瀬戸内市民病院にて人間ドックを実施しています。気付きにくい病気の早期発見のためにも、定期的に人間ドックを受診しましょう。

人間ドックの詳細や申し込みについては、広報せとうち2月号の折り込みチラシでお知らせします。

【対象者】

①35歳以上の瀬戸内市国民健康保険に加入している人
②後期高齢者医療保険に加入している人

※ただし、国民健康保険税完納世帯の人、後期高齢者医療保険料を完納している人に限りません。

人間ドックの申し込み
☎0869-24-7096
人間ドックの検査内容
瀬戸内市民病院
☎0869-22-1234

可燃ごみの減量化に
ご協力を!

可燃ごみを減らすと、地球温暖化の原因となる二酸化炭素などの排出量を減らすことができます。また、ごみの焼却施設の寿命が長くなるとともに焼却コストも抑えることができるなど、多くのメリットがあります。

可燃ごみを減らすためには、生ごみの水切りや生ごみ処理機などを利用したい肥化を行う、「プラマーク」のついたものや食品トレイなどをプラごみへ分別するなど、ひと手間加えることが大切です。市が目標に取り組んでいる可燃ごみの減量率30%を達成するためにも、市民の皆さんのご協力をよろしくお願い申し上げます。

園生活環境課

☎0869-22-1899



「ドラレコ教室」を
受けてみませんか?

岡山県警察では、ドライブレコーダーの映像を活用した交通安全教室を行っています。ご自身の運転を確認するチャンスです。お気軽にご参加ください。詳しくは、瀬戸内警察署へお尋ねください。

【対象者】

県内に居住し、日常的に車を運転する原則65歳以上で、本人または家族が希望する人
※事前にご予約ください。

【ドラレコ教室内容】

①警察が貸し出すドライブレコーダーで撮影した走行映像により個別指導を受けるもの。
②参加者の車にもともと設置しているドライブレコーダーの走行映像により個別指導を受けるもの。

③教養用に編集された高齢ドライバーのドライブレコーダー映像を視聴するなど、交通安全講習を受講するもの。

瀬戸内警察署
☎0869-34-6110

募集

水道メーター検針員の
募集

水道メーターの検針を行う検針員の募集をしています(随時受付)。興味のある人はお気軽にご連絡ください。

▽業務内容

市内各世帯および事業所などの水道メーターを、奇数月の15日から25日間の基準日をもとに検針する業務です。

※検針件数は1地区当たり300件から600件程度。地区により件数は異なります。
▽委託料 1件につき84円
※委託契約のため、社会保険・雇用保険はありませんが、傷害保険があります。

▽応募資格

・原則20歳以上の人で、瀬戸内市の土地勘のある人
・責任を持って検針用端末の操作や管理ができ、期日に検針ができる人

瀬戸内水道業務課
☎0869-22-1325

適正受診に
ご協力ください

必要な人が安心して医療を受けられるようにすることも、国民健康保険被保険者の皆さんが負担する保険税を有効に活用するため、適正受診にご協力ください。

①急病の場合を除き、診療時間内に医療機関を受診する
休日や夜間などの時間外受診は、急病人の治療に支障をきたすほか、診察代が高くなります。

②かかりつけ医をもつ
かかりつけ医に、日常的に病状・病歴、健康状態を把握してもらうことで、急病時にも素早い対応をもらいやすくなります。

③同じ病気で医療機関の重複受診はしない
複数の医療機関にかかること、一貫した治療を受けにくくなり、病気の回復を遅らせる場合があります。

④薬のもらい過ぎ・飲み合わせに注意する
飲み忘れなどで薬が余っている

るときは、医師や薬剤師に相談しましょう。
また、複数の医療機関で薬をもらう場合は、医師や薬剤師に飲み合わせを確認してもらいましょう。

園国保年金医療給付課
☎0869-22-1790

【小児救急医療電話相談】

夜間の子どもの急な病気についての相談窓口が開設されています。
症状への対応方法などについて看護師などが電話で相談に応じるとともに、医療機関の受診について適切なアドバイスをを行います。

▽相談時間
・月～金曜日
午後7時～午前8時(翌朝)
・土・日曜日、祝日、年末年始(12月29日～翌年1月3日)
午後6時～午前8時(翌朝)
園小児救急医療電話相談(岡山県)
☎#8000 または
☎086-801-0018



瀬戸内市
こどもひろば

外遊びを楽しみまら、瀬戸内市

子育て世代におすすめて！
外遊びの講演会・子育てイベント
を開催します！

市では、外遊びを楽しむ「こどもひろば」の取り組みを行っています。昨年度、あそび環境の充実を目的に、株式会社ボーネルンドと全国の自治体で初となるパートナー協定を結びました。この取り組みをさらに広げていくため、子育て世代におすすめの講演会と子育てイベントを開催します。

【講演会】

▷日時 令和4年2月12日(土)午後2～4時
▷場所 ゆめトピア長船(定員200人程度)
▷対象者 年代問わず、どなたでも参加できます
▷テーマ 「あそびから未来をかえる」
▷講師 中西弘子氏(株式会社ボーネルンド代表)
▷参加費 無料(要予約・先着順)※託児あり
▷申込方法 電話、FAXまたは市ホームページの申

申し込みフォームからお申し込みください。

▷申込期限 令和4年2月4日(金)

【子育てイベント(全2回)】

(第1回目) からだ遊び

▷日時 令和4年1月29日(土)午後1～4時
▷場所 岡山村田製作所グリーンフィールド(福利厚生施設)
(第2回目) からだ遊び、ごっこ遊び、組み立て遊び
▷日時 令和4年2月13日(日)午前10時～午後2時
▷場所 ゆめトピア長船

※いずれの回も、年代問わず、どなたでも参加できます。
※子育てイベントは事前予約不要、参加費無料です。

園こども政策課

☎0869-24-8015



申し込みフォーム

参加者・
ボランティア
募集!

ライフプランセミナー
を開催します

市では、若い世代の人に、結婚、出産、子育てなどのライフイベントについて考える機会を提供するため、市と包括連携協定を締結しているあいおいニッセイ同和損害保険株式会社と連携してライフプランセミナーを開催します(参加費無料)。ぜひ、この機会にご参加ください。

▽日時 令和4年2月5日(土) 午後2～4時

▽場所 ゆめトピア長船

▽定員 50人

▽対象者 市内在住・在勤のおおむね40代までの人

▽申込方法 令和4年1月21日(金)までに、市ホームページの申し込みフォームからお申し込みください。



申し込みフォーム

▽問合せ 0869・24・8015

親子の絆づくりプログラム
赤ちゃんがきた!

市では、初めての赤ちゃんを育てている母親を対象に、赤ちゃんとの関わり方を学び、子育て仲間をつくる「親子の絆づくりプログラム赤ちゃんがきた!」(BPIプログラム)を開催します。一緒に子育てについて学び、ママ友をつくりましょう。

※新型コロナウイルス感染症の拡大状況によっては中止となる場合があります。

▽日時 令和4年2月17日、24日、3月3日、10日(いずれも木曜日)

午前10時～正午(全4回)

▽場所 ゆめトピア長船

▽対象 令和3年9～12月生まれの第1子とその母親で、全4回に参加できる人

▽定員 10組(5組以上の参加で開催し、先着順・定員になり次第締め切ります)

▽参加費 1,045円(テキスト代)

▽問合せ 0869・26・5962

第3回
「せとうちゼミナール」

市では、次のとおり「せとうちゼミナール」を開催します。参加を希望する人は、事前にお申し込みください。

※新型コロナウイルス感染症拡大の影響により、中止となる場合があります。

▽日時 令和4年1月14日(金) 午後1時30分～午後3時

▽場所 中央公民館(邑久)

▽テーマ 「岡山の発展に尽力した徳川家康の孫・千姫と豊臣と徳川の架け橋に期待された悲運の女性」

▽講師 片岡学氏(瀬戸内市文化観光課参事)

▽定員 50人(要約筆記あり)

※お子さんと一緒に参加することもできます。定員になり次第締め切ります。

▽問合せ 0869・22・3922



学んで防ぐ!
糖尿病予防講座

糖尿病の人が新型コロナウイルスに感染すると、重症化しやすいという報告があります。また、糖尿病が進行すると脳卒中や心臓病になりやすくなり、網膜症や腎臓病などの合併症を発症すると失明などの危険が高くなります。

糖尿病を予防するためには、まずは糖尿病を知ることが始めの一步です。手遅れになる前に、家庭でできる予防法を学んでみませんか?

▽日時 令和4年2月9日(水) 午後1時30分～午後3時30分

▽場所 ゆめトピア長船

▽テーマ 糖尿病の基礎知識

「糖尿病予防のすすめ」

▽講師 岡崎悟氏(医師)

※市保健師、栄養士によるミニ講話「健康な食事・運動」もあります。

▽対象 糖尿病予防に興味関心がある市民

▽定員 30人

※定員になり次第、締め切り。

▽持ち物 筆記用具

▽問合せ 0869・24・8015

参加費 無料

▽申込方法 電話またはFAXで住所、氏名、電話番号をご連絡ください。

▽申込期限 令和4年2月4日(金)

▽問合せ 0869・24・7096

FAX 0869・22・3973

多様な生き方ができる
地域社会実現のための
市民講座

瀬戸内市社会福祉協議会では、ひきこもりについて学ぶ市民講座を開催します。

講師は、ひきこもり家族会のKHJ岡山きびの会共同代表で、ひきこもり経験者でもある浅山広大氏、岡山県精神保健福祉センター所長で、長年、地域精神医療に携わっている精神科医の野口正行氏です。

▽日時 令和4年1月30日(日) 午後1時30分～午後3時30分

▽場所 ゆめトピア長船

▽テーマ 「今、あらためてひきこもりを知る」ひきこもりの理解と地域が

▽問合せ 0869・24・8015

相談

全国一斉
生活保護相談会

岡山県青年司法書士協議会と全国青年司法書士協議会では、生活保護に関する電話相談会を開催します。

相談料は無料、秘密は厳守します。

▽日時 令和4年1月30日(日) 午前10時～午後4時

▽相談電話番号 0120・052・088 (フリーダイヤル)

▽岡山県青年司法書士協議会 司法書士 松田修 086・2338・3838




▽問合せ 0869・24・8650

考える!新成人シリーズ①

消費生活
安心ほっとライフ

民法の改正により、令和4年4月から成年年齢が18歳になります。契約や買い物は、しっかりと「考えて」からするようにしましょう。

あなたは「いつから成人」?

平成14年4月1日までに 生まれてるよ!  20歳の誕生日に成人	平成14年4月2日から 平成16年4月1日の間に 生まれました!  令和4年4月1日に成人	平成16年4月2日より 後に生まれました!  18歳の誕生日に成人
--	--	---

▽瀬戸内市消費生活センター ☎0869-24-8011
※消費生活相談は『消費者ホットライン』☎局番なし188(イヤヤ)もご利用できます。

瀬戸内市の味

鮭とじゃがいものちらしずし



- ◆作り方
- ①米は固めに炊き、④を混ぜ合わせる。
 - ②きゅうりは小口切りにし、塩(少々)を振り、しんなりしたら水気をしぼる。
 - ③じゃがいもは太めの千切りにし、フライパンにサラダ油を熱して、色が透きとおるまで炒める。
 - ④卵は溶きほぐし、フライパンにサラダ油を熱していり卵を作る。
 - ⑤①に鮭フレーク、②、③、④を入れ、切るように混ぜる。
 - ⑥器に盛り、刻みのりを飾る。



- ◆材料(6人分)
- 米(2合)
 - 酢(40cc)
 - 砂糖(大さじ1/2)
 - 塩(小さじ1)
 - 鮭フレーク(50g)
 - じゃがいも(1個)
 - きゅうり(1本)
 - 卵(2個)
 - サラダ油(適宜)
 - 刻みのり(少々)

今月のレシピは 福田地区栄養改善協議会
▽健康づくり推進課 ☎0869-26-5961



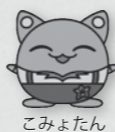
秘書広報課
☎0869-24-7095

投稿をお待ちしています

- ① 1歳のお子さんの写真
氏名、住所、生年月日、家族（氏名、続柄：2人まで）からのひとことを入力
 - ② 短歌・俳句・川柳・詩
 - ③ 催し物の告知や募集
 - ④ イラスト・絵手紙
 - ⑤ 瀬戸内市の風景などの写真
写真の題名、撮影場所・日時、コメント、市ホームページへの掲載可否などを記入
- ★応募方法
住所・氏名・電話番号を明記し、はがき・FAX・電子メールなどで秘書広報課へ送付してください。匿名・ペンネームを希望する場合は、その旨もお書きください。
- ☎秘書広報課
〒701-4292 瀬戸内市邑久町尾張300-1
☎0869-24-7095
FAX 0869-22-3304
mail: hiroba@city.setouchi.lg.jp

人権啓発展示会

邑久光明園友愛会では、1月30日の「世界ハンセン病の日」に合わせて、人権啓発展示会を開催します（観覧料無料）。邑久光明園内外の歴史からハンセン病問題に触れ、人権について深く考えてみませんか。



▷日時 令和4年1月27日（木）～30日（日）
午前9時～午後4時
▷場所 「道の駅」黒井山グリーンパークゆうゆう交流館
※都合により中止となる場合がありますので、ご了承ください。

☎(公財) 邑久光明園友愛会（邑久光明園福祉室内）
☎0869-25-1574



民話くらぶ「かぜっ子」

私たちと一緒に語りませんか

民話くらぶ「かぜっ子」は、発足3年目を迎える語りのグループです。「ほっこりと温かい民話が大好き」「民話の魅力を語り伝えたい」、そんな想いからみんなで集まっています。また、子どもたちの語り教室も構想中です。興味のある人は、お気軽にお尋ねください。
▷練習日時 主に第4水曜日 午後2～5時
▷練習場所 行幸老人憩いの家（長船町服部156-1）

～私たちが民話を語ります～
「むかし語り～春いろの風～」

▷日時 令和4年2月12日（土）
午後1時30分～午後3時
▷場所 中央公民館（邑久）研修室
▷参加費 無料
☎「かぜっ子」仲村多恵子
☎090-8609-1738



文芸コーナー

行く秋や海辺の街の書道展

的場 松葉（牛窓町長浜）

手入れなき庭に咲きたり杜鵑草

原野信一郎（牛窓町牛窓）

まなかいの家島群島秋晴るる

野口 慶子（牛窓町牛窓）

稔り田を真赤に染めて夕日落つ

後藤 靖子（牛窓町牛窓）

瀬戸の海希望と愛の陽が昇る

大倉 衛（長船町飯井）

新米を食し幸せかみしめる

服部 文枝（邑久町大窪）

車庫成りて二台並みある甥の家

ほのぼの見つむ今朝の霜かな

上山 幸子（邑久町豊安）

夕雲の影ゆく鳥の一連の

旅路見送る雲隠るまで

桂舟道人（邑久町山田庄）

コロナ禍の緩和に依りて吾等また

出石城下に漫ろ人見る

舟積由紀子（牛窓町鹿忍）

2022年1月の予定

1	土	元日					
2	日					休館日	
3	月						
4	火	官公庁仕事始め					
5	水						
6	木	⑧窓口業務の時間延長 17:15～19:00	瀬戸内市役所				
7	金						
8	土						
9	日	⑨マイナンバーカード申請・交付休日窓口 9:00～16:30 ⑩歩こう会 牛窓オリーブ園コース 8:40 ⑪瀬戸内市冬季ソフトバレーボール大会 7:00～	瀬戸内市役所 瀬戸内市役所牛窓支所 牛窓中学校体育館				
10	月	成人の日					
11	火					休館日	
12	水	⑦1歳6カ月児健診【対象：令和2年6月生】 13:15～13:45	ゆめトピア長船				
13	木	⑦2歳児健診【対象：令和元年9月生】 13:15～13:45	ゆめトピア長船				
14	金	④離乳食講習会【対象：7～12カ月児】 ⑥精神保健福祉相談 13:30～15:00	ゆめトピア長船				
15	土	⑫瀬戸内市体協ゴルフ大会 9:00～ ⑬新春ペタンク大会 8:00～	長船カントリークラブ 円張釣公園				
16	日	⑭瀬戸内市スポーツ吹矢大会 9:00～	邑久B&G海洋センター				
17	月					休館日	
18	火	⑤こころの健康相談 9:00～12:00	ゆめトピア長船				
19	水	⑦乳児健診（4カ月児）【対象：令和3年8月生】 13:15～13:45	ゆめトピア長船				
20	木	①②行政・なやみごと相談 10:00～12:00	瀬戸内市役所				
21	金						
22	土						
23	日	⑨マイナンバーカード申請・交付休日窓口 9:00～16:30	瀬戸内市役所				
24	月					休館日	
25	火	③育児相談 9:30～11:00 ⑫瀬戸内市卓球夜間親睦大会 19:30～	ゆめトピア長船 牛窓西小学校体育館				
26	水	①②行政・なやみごと相談 10:00～12:00 ⑦3歳児健診【対象：平成30年7月生】 13:15～13:45	牛窓支所 ゆめトピア長船				
27	木						
28	金	①②行政・なやみごと相談 10:00～12:00 ④離乳食講習会【対象：4～6カ月児】 9:45～10:00	ゆめトピア長船 ゆめトピア長船				
29	土						
30	日						
31	月					休館日	

⑦「日本刀一用の美の極み」「剣客一求道者一の辿り着いた境地」（開催中～令和4年1月16日）
「占いと刀剣」（令和4年1月22日～3月27日）

⑧ 工事のため令和4年3月4日まで長期休館します

問い合わせ・予約先など

- ① 行政相談（主に行政全般に関する相談）
【相談員：行政相談委員（予約不要・無料）】
☎総務課 ☎0869-22-1112
 - ② なやみごと相談（主に人権や身近な悩みごとに関する相談）
【相談員：人権擁護委員（予約不要・無料）】
☎市民課 ☎0869-22-3922
 - ③ 育児相談（乳幼児に関する相談）
☎健康づくり推進課 ☎0869-26-5962
 - ④ 離乳食講習会
【対象：生後4カ月以上の乳児の保護者（要予約・無料）、定員：4～6カ月児、7～12カ月児、各4人】
☎健康づくり推進課 ☎0869-26-5961
 - ⑤ こころの健康相談
【相談員：臨床心理士（要予約）】
☎健康づくり推進課 ☎0869-26-5961
 - ⑥ 精神保健福祉相談（精神保健福祉に関する相談）
【相談員：精神科専門医（要予約）】
☎岡山県備前保健所 ☎086-272-3934
 - ⑦ 子どもの健診
☎健康づくり推進課 ☎0869-26-5962
 - ⑧ 窓口業務の時間延長（市民課、税務課等の業務の一部）
※取り扱いができない業務もあります。詳細はお問い合わせください。
☎市民課 ☎0869-22-1115
・国保年金医療給付課 ☎0869-22-1790
・税務課 ☎0869-22-1114
 - ⑨ マイナンバーカード申請・交付休日窓口
※交付については事前予約が必要です。
☎市民課 ☎0869-22-1115
- ※①～⑨の日時は、左のカレンダーをご覧ください。
- ⑩ 消費生活相談（架空請求・訪問販売などに関する相談）
（予約不要・市役所開庁日に相談受付）
☎消費生活センター ☎0869-24-8011
 - ⑪ 発達障害専門相談
【相談員：臨床心理士（要予約・相談日はお問い合わせください）】
☎健康づくり推進課 ☎0869-26-5962

- ⑫ 備前長船刀剣博物館の行事
☎備前長船刀剣博物館 ☎0869-66-7767
- ⑬ 瀬戸内市立美術館の行事
☎瀬戸内市立美術館 ☎0869-34-3130
- ⑭ 瀬戸内市体育協会の行事
☎瀬戸内市体育協会 ☎0869-22-2211
HP <https://setouchi-taikyo.or.jp/>

注意
新型コロナウイルス感染症の拡大状況によっては、イベント・相談などが中止または延期となったり、博物館・美術館が閉館となったりする可能性があります。

人の動き 《令和3年12月1日現在、かつこ内は前月比》

人口	36,738人	(-36)	男	17,733人	(-15)
世帯	15,774世帯	(-1)	女	19,005人	(-21)

1月31日（月）が納付期限の市税・保険料
市県民税【4期】 国民健康保険税【7期】
介護保険料【7期】
※納付には口座振替が便利です。ぜひご利用ください。