

令和3年度  
全国学力・学習状況調査  
岡山県学力・学習状況調査  
瀬戸内市学力状況調査結果の概要

実施日 令和3年5月27日(木)  
(全国学力・学習状況調査)  
(岡山県学力・学習状況調査)  
(瀬戸内市学力状況調査)

調査概要

校種	学年	調査種類	実施調査
小学校	3年	岡山県	国語、算数
	4年	岡山県	国語、算数
	5年	岡山県	国語、算数、学習状況調査
	6年	全国	国語、算数、学習状況調査
中学校	1年	岡山県 瀬戸内市	国語、数学 社会、理科
	2年	岡山県	国語、数学、英語、学習状況調査
	3年	全国 瀬戸内市	国語、数学、学習状況調査 英語

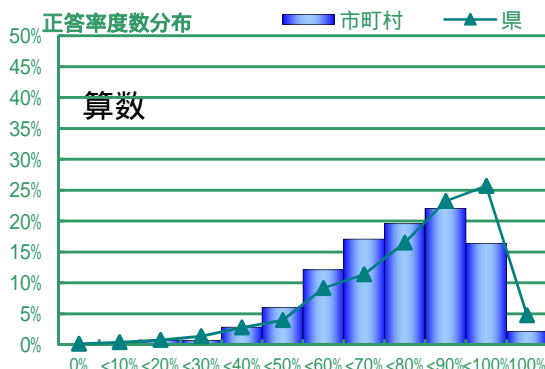
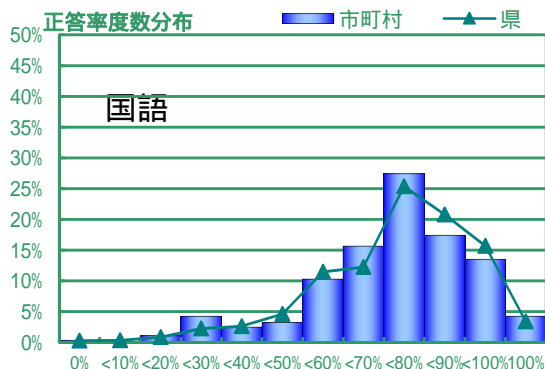
令和3年11月

瀬戸内市教育委員会

1 学力状況調査結果（全国・岡山県・瀬戸内市）

小学校第3学年 調査の概要（県調査）

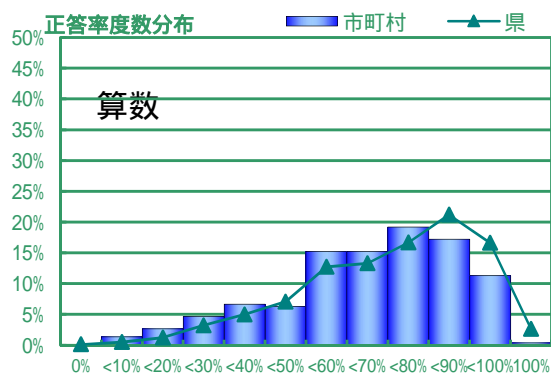
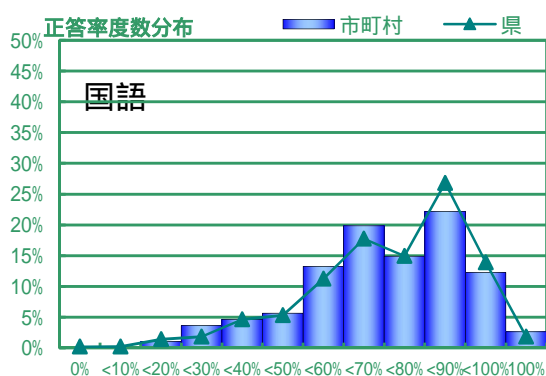
学力調査の概要



小3	国語			算数		
	全体	基礎	活用	全体	基礎	活用
瀬戸内市	72.0	80.0	56.0	72.7	76.4	59.6
岡山県	72.9	81.2	56.2	76.6	80.3	63.1
目標値	71.3	78.8	56.3	73.4	77.4	59.3

小学校第4学年 調査の概要（県調査）

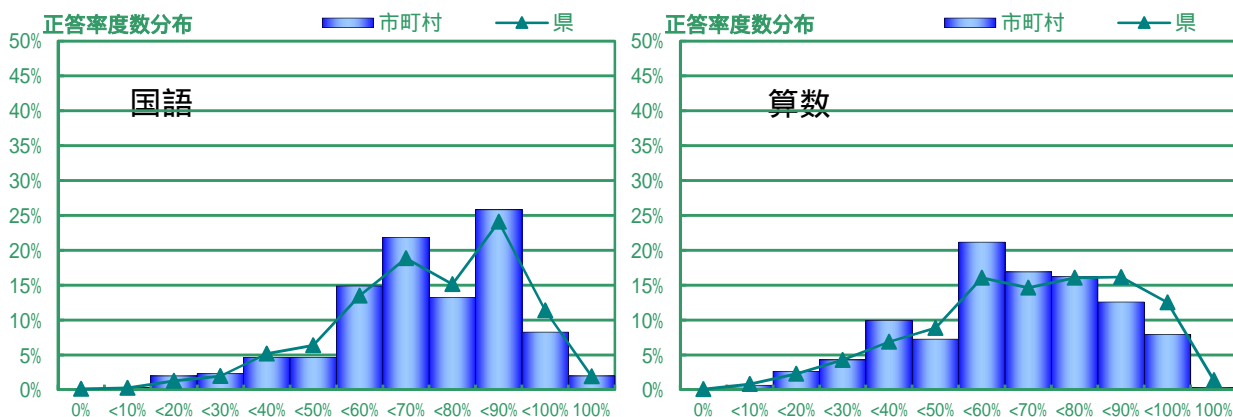
学力調査の概要



小4	国語			算数		
	全体	基礎	活用	全体	基礎	活用
瀬戸内市	69.7	72.5	63.3	65.0	70.1	51.8
岡山県	71.1	74.4	63.7	70.1	75.4	56.5
目標値	68.5	72.5	59.4	69.8	75.9	54.4

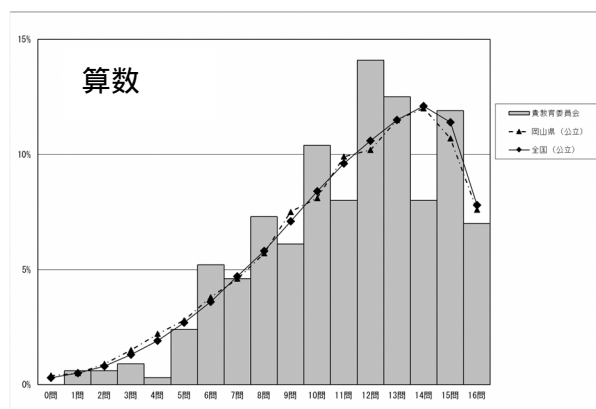
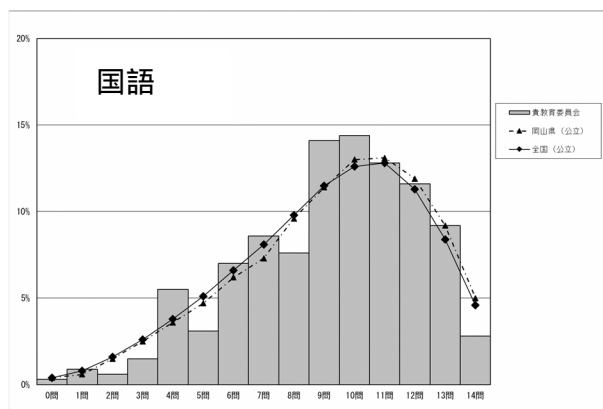
## 小学校第5学年 調査の概要（県調査）

### 学力調査の概要



小5	国語			算数		
	全体	基礎	活用	全体	基礎	活用
瀬戸内市	68.6	71.9	61.1	61.6	66.2	52.7
岡山県	69.4	72.5	62.4	65.0	69.2	56.9
目標値	65.6	69.7	56.3	65.2	70.5	55.0

## 小学校第6学年 調査の概要（国調査）

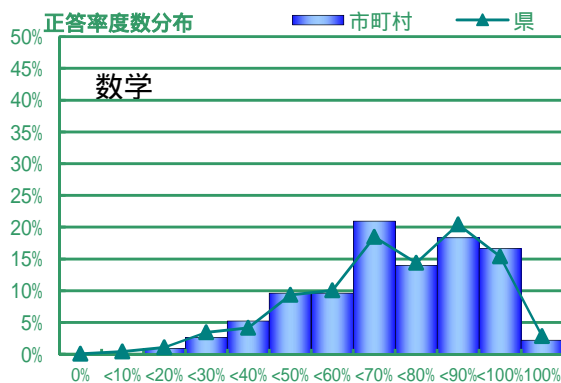
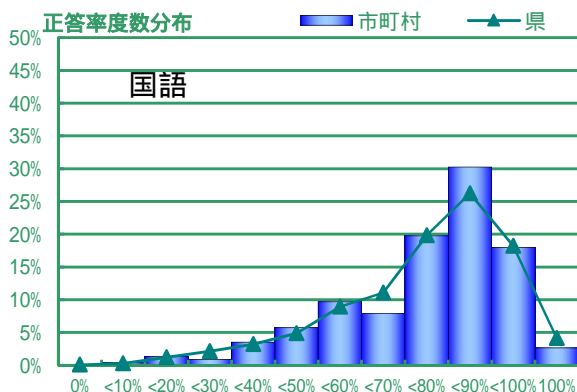


小6	国語			算数		
	全体	知識・技能	思考・判断・表現	全体	知識・技能	思考・判断・表現
瀬戸内市	65.0	66.6	64.6	70.0	73.9	65.1
岡山県	66.0	70.2	62.7	69.0	72.8	64.9
全国	64.7	68.3	62.1	70.2	74.1	65.1

正答率の平均で比較（対象問題：国語14問、算数16問）

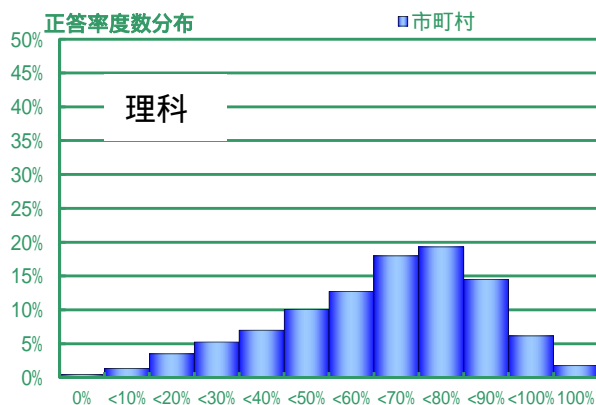
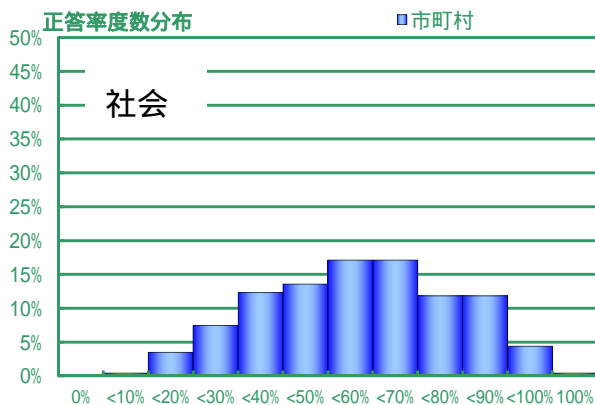
## 中学校第1学年 調査の概要（県調査）

### 学力調査の概要



中1	国語			数学		
	全体	基礎	活用	全体	基礎	活用
瀬戸内市	74.5	74.1	75.2	69.1	73.8	50.3
岡山県	74.7	73.0	77.5	69.3	73.1	54.1
目標値	67.4	67.6	67.0	68.3	71.4	55.7

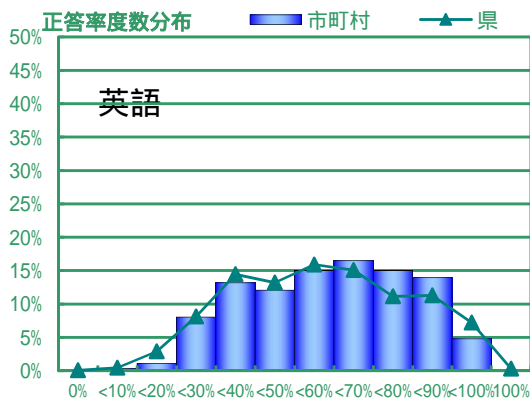
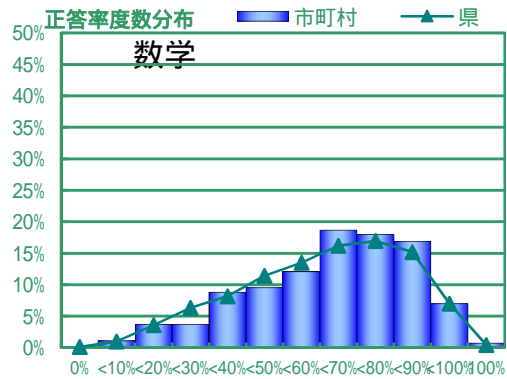
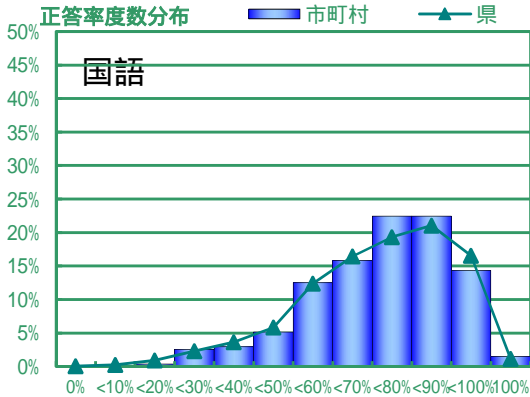
## 中学校第1学年 調査の概要（市調査）



中1	社会			理科		
	全体	基礎	活用	全体	基礎	活用
瀬戸内市	56.7	58.3	53.2	61.8	63.4	57.2
全国	54.3	56.8	48.8	57.2	59.2	51.6
目標値	54.3	57.4	47.8	58.2	60.0	53.3

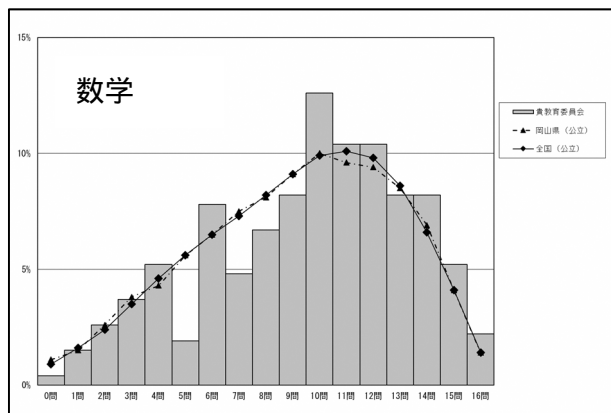
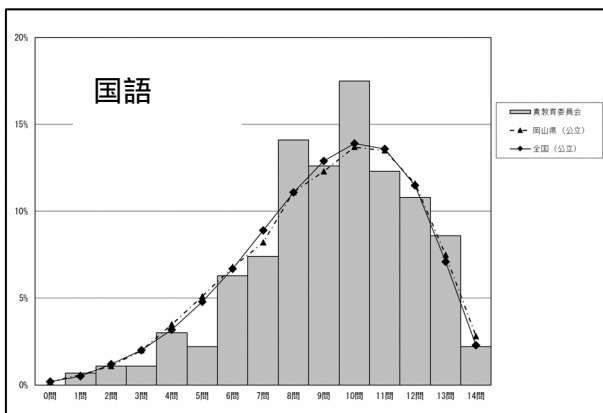
## 中学校第2学年 調査の概要（県調査）

### 学力調査の概要



中2	国語			数学			英語		
	全体	基礎	活用	全体	基礎	活用	全体	基礎	活用
瀬戸内市	71.9	74.5	63.1	62.6	66.4	49.6	58.6	63.6	49.8
岡山県	71.3	74.4	60.7	60.5	65.2	44.6	56.9	62.3	47.6
目標値	65.3	68.1	55.7	59.7	63.3	47.1	56.7	61.0	49.2

## 中学校第3学年 調査の概要（国調査）

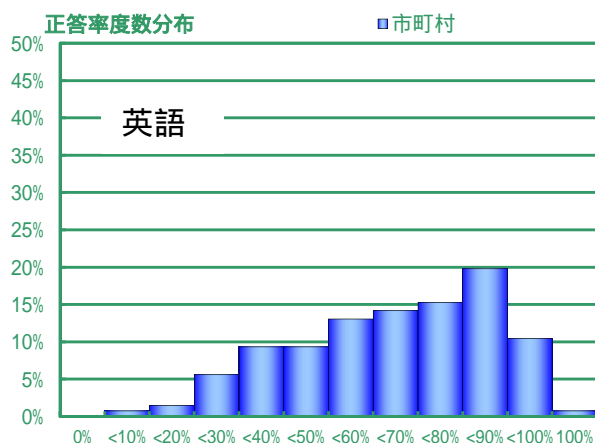


中 3	国語					
	全体	国語への 関心・意 欲・態度	話す・聞く	書く	読む	言語について の知識・理 解・技能
瀬戸内市	66.0	59.1	80.2	57.7	51.1	59.1
岡山県	65.0	55.4	78.7	57.3	48.7	55.4
全国	64.6	56.0	79.8	57.1	48.5	56.0

中 3	数学			
	全体	数学的な見方 や考え方	数学的な 技能	数量や図形な どについての 知識・理解
瀬戸内市	60.0	45.9	76.0	67.8
岡山県	57.0	40.7	78.9	64.9
全国	57.2	41.1	77.7	65.6

正答率の平均で比較（対象問題：国語 1 4 問、数学 1 6 問）

## 中学校第 3 学年 調査の概要（市調査）



中 3	英語		
	全体	基礎	活用
瀬戸内市	64.4	68.7	57.2
全国	62.9	67.8	54.8
目標値	62.8	67.5	55.0

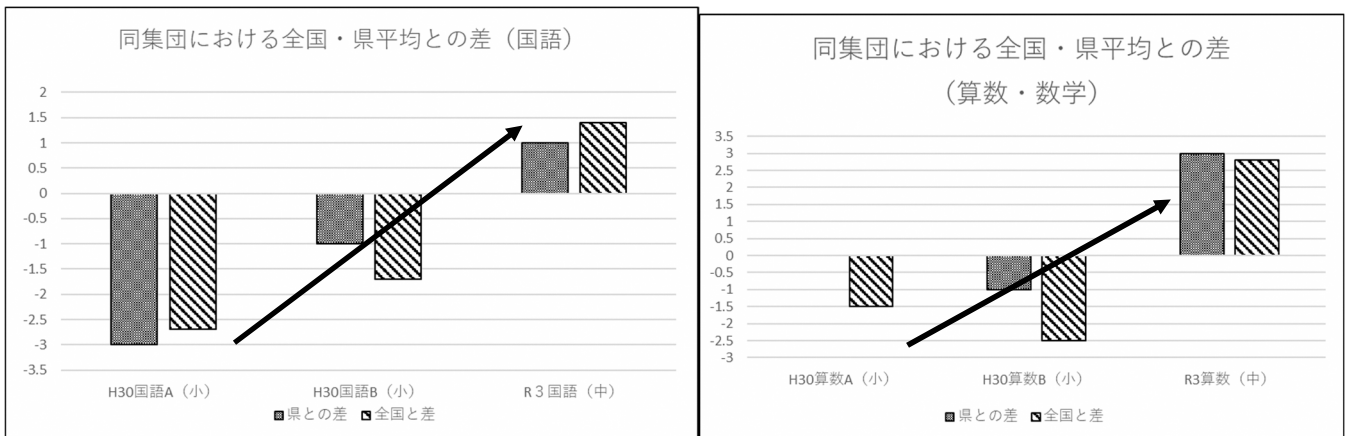
### 【学力調査の結果】

- 小学校 3、4、5 年が実施した岡山県学力調査については、目標値とおおむね同等の結果となっています。しかし、4 年生算数においては、目標値に比べ、4 ポイント下回る結果となりました。問題種別で基礎と活用では、基礎問題で約 5 ポイント下回る結果となり、特に、数と計算の領域に顕著な課題が見られています。この結果をもとに、さらなる授業改善に努めていきます。
- 中学校 1・2 年が実施した岡山県学力調査においては、目標値とおおむね同等の結果となっています。その中で、1・2 年生国語においては、目標値に比べ約 6 ポイント上回る結果となりました。どの領域の問題もまんべんなく解答できており、正答率度数分布グラフでも正答率の低い生徒が少なく、7 割以上の正答率の生徒が多いことが見られます。今後もすべての生徒に対して、より分かりやすい授業に努めます。

- 小学校6年、中学校3年が実施した全国学力調査については、どちらの学年も全国・岡山県の同学年と比較して、同等の学力を有していることが分かります。この中で、中学校3年の数学では、岡山県及び全国に比べ、3ポイント上回る結果となり、小・中学校を通して着実な学力の定着が図れていることがうかがえます。
- 中学校1年が実施した瀬戸内市学力調査については、社会・理科とも目標値を上回る結果となり、小学校での学力の定着が図れていることがうかがえます。

## 全国調査における同集団における変容について

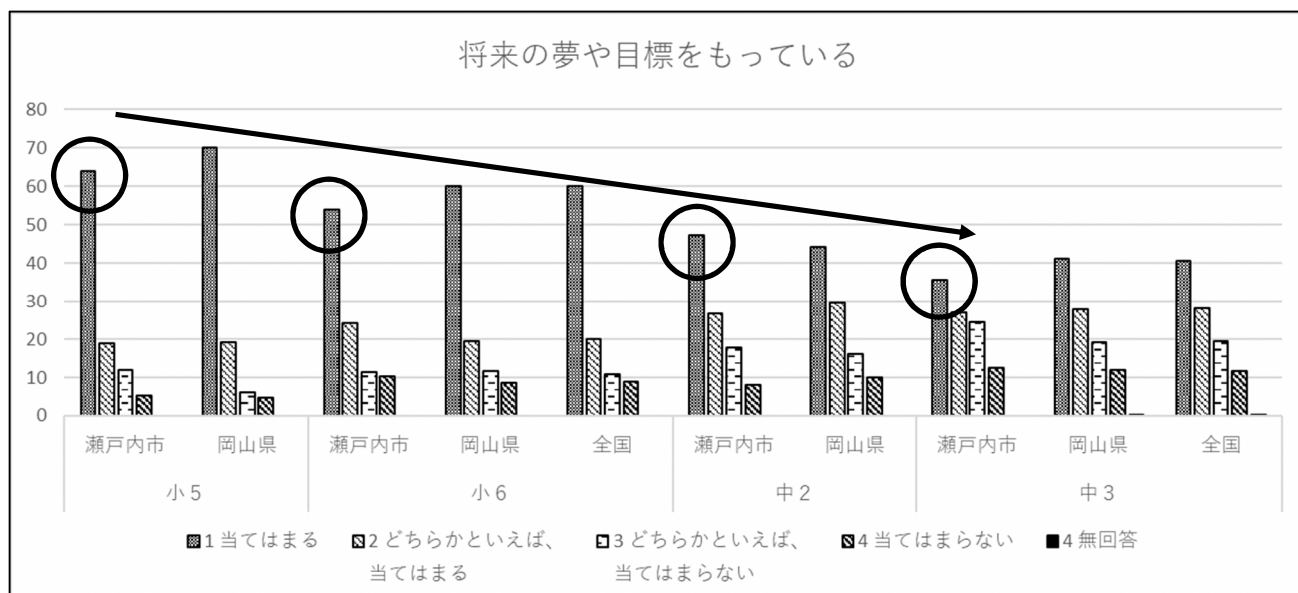
令和3年度中学校3年の小学校6年（平成30年度）における全国学力調査の結果をもとに、推移をグラフに示しています。ただし、令和3年度と平成30年度では、学力調査の内容が異なる（平成30年度は国語・算数ともA、Bに分かれていた）ことから、単純比較ができないため、瀬戸内市正答率を岡山県や全国との正答率と比較し、その差で推移を以下のグラフに示しました。なお、H30算数A（小）の県との差はないため、グラフには表示されていません。



上記のグラフにも示されているように、令和3年度中学校3年は、岡山県及び全国との正答率を比較しても、小学校6年時に比べて向上していることが分かります。本市で取り組んでいる学力向上の取組の成果が表れ、学力の定着が図られていることが分かります。

## 2 学習状況調査結果（全国・岡山県調査から抽出）

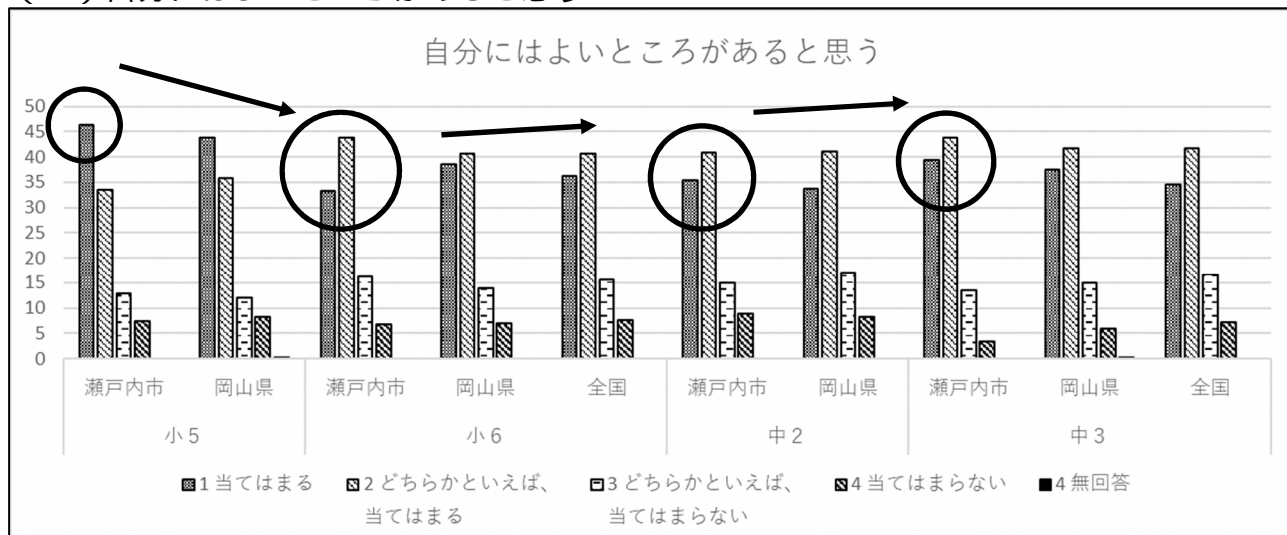
### （1）将来の夢や目標をもってる



		当てはまる	どちらかといえば、 当てはまる	どちらかといえば、 当てはまらない	当てはまらない	無回答
小5	瀬戸内市	63.9	18.9	11.9	5.3	0
	岡山県	70.1	19.1	6.1	4.7	0
小6	瀬戸内市	54.1	24.2	11.3	10.4	0
	岡山県	60.2	19.5	11.6	8.7	0
	全国	60.2	20.1	10.8	8.9	0
中2	瀬戸内市	47.4	26.6	17.9	8.0	0
	岡山県	44.3	29.8	16.0	10.0	0
中3	瀬戸内市	35.7	27.1	24.5	12.6	0
	岡山県	41.2	27.7	19.1	11.9	0.1
	全国	40.5	28.1	19.5	11.8	0.1

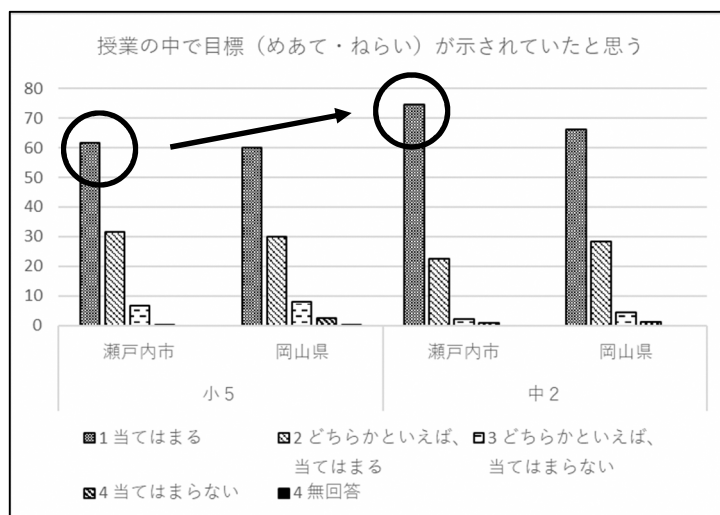


(2) 自分にはよいところがあると思う



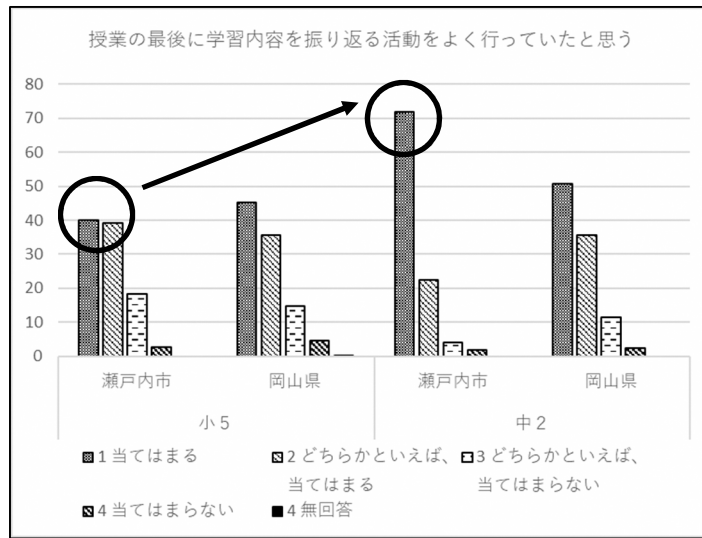
		当てはまる	どちらかといえば、 当てはまる	どちらかといえば、 当てはまらない	当てはまらない	無回答
小5	瀬戸内市	46.4	33.4	12.9	7.3	0
	岡山県	43.7	35.9	12.0	8.3	0.1
小6	瀬戸内市	33.3	43.7	16.2	6.7	0
	岡山県	38.5	40.7	13.9	6.9	0
	全国	36.2	40.7	15.5	7.5	0
中2	瀬戸内市	35.4	40.9	15.0	8.8	0
	岡山県	33.8	41.0	17.0	8.2	0
中3	瀬戸内市	39.4	43.9	13.4	3.3	0
	岡山県	37.4	41.7	14.9	6.0	0.1
	全国	34.5	41.7	16.6	7.1	0

(3) 授業の中で目標(めあて・ねらい)が示されていたと思う



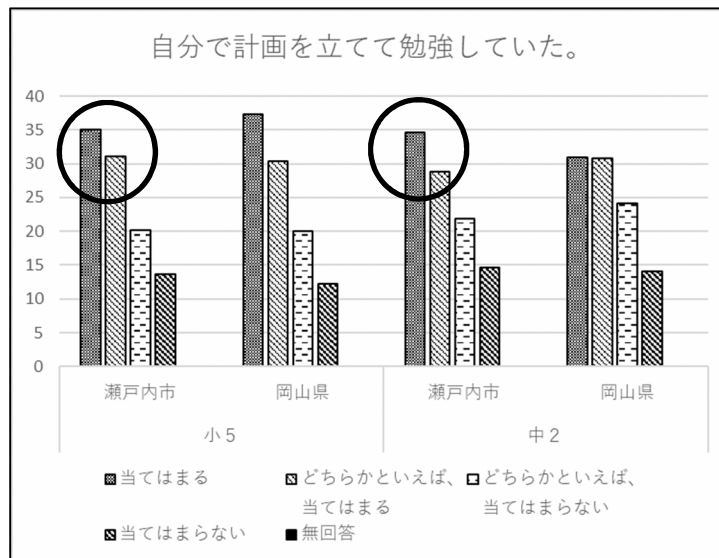
		当てはまる	どちらかといえば、 当てはまる	どちらかといえば、 当てはまらない	当てはまらない	無回答
小5	瀬戸内市	61.6	31.5	6.6	0.3	0
	岡山県	59.9	29.9	7.9	2.4	0.1
中2	瀬戸内市	74.5	22.6	2.2	0.7	0
	岡山県	66.0	28.4	4.5	1.1	0

(4) 授業の最後に学習内容を振り返る活動をよく行っていたと思う。



		当てはまる	どちらかといえば、 当てはまる	どちらかといえば、 当てはまらない	当てはまらない	無回答
小5	瀬戸内市	40.1	39.1	18.2	2.6	0
	岡山県	45.3	35.5	14.7	4.5	0.1
中2	瀬戸内市	71.9	22.3	4.0	1.8	0
	岡山県	50.6	35.6	11.4	2.4	0

(5) 自分で計画を立てて勉強していた。



		当てはまる	どちらかといえば、 当てはまる	どちらかといえば、 当てはまらない	当てはまらない	無回答
小5	瀬戸内市	35.1	31.1	20.2	13.6	0
	岡山県	37.3	30.4	20.0	12.2	0
中2	瀬戸内市	34.7	28.8	21.9	14.6	0
	岡山県	30.9	30.8	24.1	14.1	0

(全国・県学習状況調査から)

○『将来の夢や目標をもっている』について

小学校5、6年、中学校2、3年の割合は、全国や岡山県と同じ傾向が見られます。学年が進むにつれ、「あてはまる」の回答の割合が減少しています。その一方、学年が進むにつれ、「どちらかといえば、当てはまる」の回答の割合が増加傾向にあります。この質問に肯定的に解答する割合は高いが、一方で、「どちらかといえば当てはまらない」と回答した割合が微増していることが見られます。

○『自分にはよいところがある』について

小学校5、6年、中学校2、3年の割合は、全国や岡山県と同じ傾向がみられます。中学3年生では、一番割合が高く、肯定的な回答は83.3%です。

○『授業の中で目標(めあて・ねらい)が示されていたと思う』について(県調査のみ)

小学校5年、中学校2年の割合は、岡山県よりも高く、小学校5年では、92.6%、中学校2年では、97.1%と多くの児童・生徒が授業の中で目標が示されていると思っています。これまで、本市で取り組んできた「めあての質の向上」が進められ、目標を明確にして学習に取り組もうとする姿勢がうかがえます。

○『授業の最後に学習内容を振り返る活動をよく行っていたと思う』について(県調査のみ)

小学校5年、中学校2年の割合は、岡山県よりも高い割合でした。これまで、本市が取り組んできた「ふりかえりの充実」の取組が定着していることが明らかになりました。

○『自分で計画を立てて勉強していた』について(県調査のみ)

小学校5年の割合は、岡山県と同等でした。一方、中学校2年の割合は、岡山県よりも高く、63.5%でした。これまで、瀬戸内市では、家庭学習の充実を図るため、家庭学習の計画を立てる取り組みを推進してきている成果が表れていると考えます。