



【表紙写真】長島(邑久町)

Contents	令和5年度当初予算	2	女子野球チーム「瀬戸内ブルーシャインズ」	9
	ゼロカーボンシティを目指して	6	市職員の給与状況、知っ得!せとうち便	10
	庁舎移転のお知らせ	8	5月の予定表、みんなの広場	17



# 令和5年度 当初予算

## 主な事業

- ▽**邑久高校魅力向上支援事業** 490万円  
地域の発展に関わる人材育成に向けた邑久高校の魅力向上を図るため、地域おこし協力隊員の配置や地域と連携した学校活動などを支援します。
- ▽**自立支援室設置事業** 2134万円  
教室に入りにくい中学生に、自立支援室での活動やケアを通じて、コミュニケーション力や自己コントロール力など将来の自立に向けた支援を行います。
- ▽**学校施設長寿命化改修事業** 6億4677万円  
国府小学校校舎の大規模改修工事を実施し、学習環境の改善を図ります。
- ▽**小学校・中学校・幼稚園トイレ環境整備事業** 1億5027万円  
トイレの洋式化、乾式化を

- ▽**学校給食調理場統合整備事業** 4億1345万円  
牛窓・邑久学校給食調理場の統合を進めるにあたり、邑久学校給食調理場から提供する食数を増やすために必要な施設の増築・改修工事などを実施します。
- ▽**邑久スポーツ公園改修事業** 8900万円  
こどもひろばの環境整備として冒険の森の改修工事、野球場の不陸整正・緩衝材などの更新工事、体育館のトイレ改修などに係る設計などを実施します。
- ▽**中央公民館改修事業** 7599万円  
老朽化した昇降機の改修工事、トイレの洋式化、バリアフリー化をはじめ、非常用電源や防災倉庫など避難所の機能強化の改修に係る設計など

- ▽**文化観光拠点計画事業** 1321万円  
「日本刀の聖地」の位置付けの確立を目指し、備前長船刀剣博物館を拠点とした多言語支援員の配置や商品開発、設備整備に係る設計などに取り組みます。
- ▽**備前長船刀剣博物館駐車場整備事業** 1億2223万円  
大型連休や特別展示期間などに不足する駐車場を確保するため、新たに駐車場を整備するための用地を取得するとともに周辺道路の整備を実施します。
- ▽**子ども医療費給付事業** 1億7847万円  
18歳になった最初の3月31日までの医療費の自己負担額を全額助成し、経済的負担の大きい子育て世代を支援します。

## 予算概要

全会計の総額は  
前年度当初と比べて0.1%減

令和5年度の当初予算は、限られた財源の中、市の持続的な発展を目指し、子育てや教育、生活基盤の整備に力を入れたものとしています。

一般会計の予算額は、前年度当初と比べて5億3,351万円増の230億4,127万円で、合併後最大の予算規模となっています。

また、特別会計は、7億826万円減の95億3,869万円、事業会計は、1億3,415万円増の79億7,797万円となり、全会計の総額は、4,061万円減の405億5,793万円となっています。

## ▽会計別当初予算

区分	予算額(万円)	前年度比
一般会計	2,304,127	2.4%
特別会計		
国民健康保険	423,006	0.4%
裳掛診療所	2,502	17.9%
介護保険	451,964	1.2%
後期高齢者医療	66,986	△5.2%
土地開発事業	1,617	△0.9%
企業団地造成事業	7,794	△90.6%
計	953,869	△6.9%
事業会計		
病院事業	237,490	△4.1%
水道事業	199,743	△6.8%
下水道事業	360,564	11.8%
計	797,797	1.7%
合計	4,055,793	△0.1%

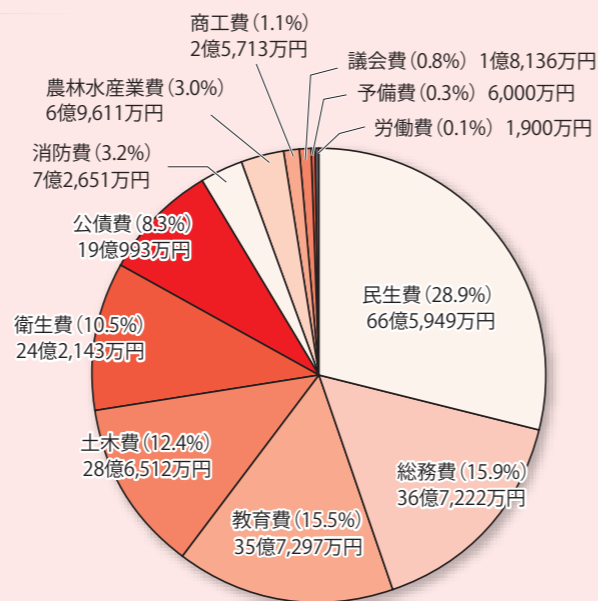
## 歳出の内訳

### ■市の持続的な発展のための投資的経費などを計上

一般会計では、市民活動を応援するための補助金、高校生までの医療費の無料化、有害鳥獣被害防止対策、公共交通再編などに係る経費を計上しています。主な投資的経費は、JR駅前等整備事業や新火葬場整備事業、国府小学校の大規模改修事業、学校給食調理場統合整備事業などとなっています。

特別会計では、国民健康保険特別会計の給付費やヘルスアップ事業費、介護保険特別会計の給付費や介護予防事業費、後期高齢者医療特別会計の保健事業費などを計上しています。

また、事業会計では、病院事業会計の医療機器整備費、水道事業会計の管路整備費、下水道事業会計の管渠整備費などを計上しています。



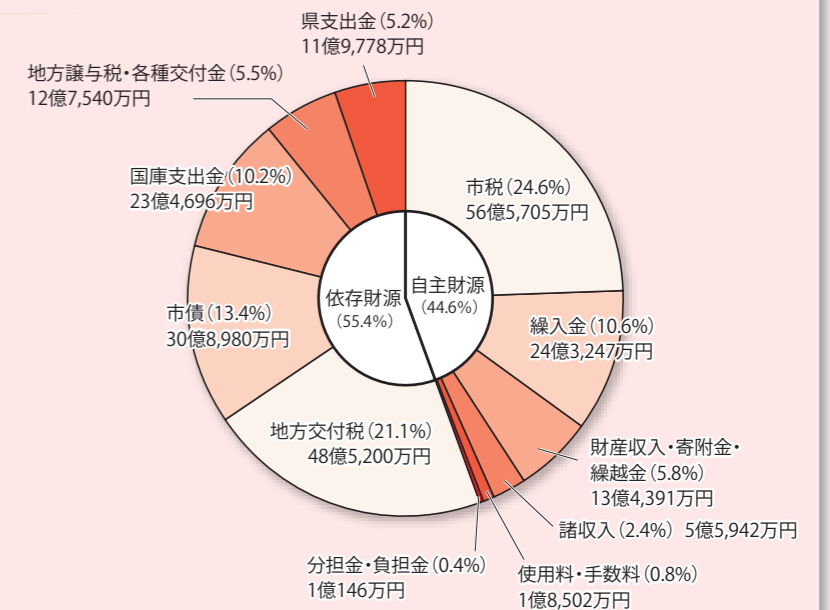
## 歳入の内訳

### ■市税、地方交付税、市債いずれも増加

一般会計の歳入のうち、市税は、コロナ禍や物価高騰の影響による動向が不透明なものの、前年度の実績見込みなどから前年比0.9% (4,855万円) 増の56億5,705万円を見込んでいます。

地方交付税は、普通交付税の代替措置である臨時財政対策債の抑制や公債費償還額の変動などにより、前年比2.6% (1億2,500万円) 増の48億5,200万円を見込んでいます。

市債は、庁舎再編事業や学校給食調理場統合整備事業などに合併特例事業債を活用するため、前年比1.8% (5,400万円) 増の30億8,980万円を見込んでいます。



▽**子どもひろば推進事業**  
1148万円

外遊びを通じた「子どもひろば」の開催や地域連携による移動遊び場「プレーカー」の運行などで外遊びを楽しみむまちづくりを進めます。

▽**子どもパーク整備事業**  
3139万円

ゆめトピア長船周辺に、乳幼児から小学生まで幅広い年齢の子どもたちが楽しめる全天候型の遊び場を整備するための設計を実施します。

▽**すくすくチャイルドサポート事業**  
1659万円

紙おむつや育児用ミルクなどの育児用品購入チケットを月額3千円、満2歳到達月まで交付し、経済的負担の軽減や健やかな成長を支援します。

▽**都市計画導入事業**  
2027万円

計画的な土地利用と持続可能な社会基盤の整備に向けた都市計画制度の導入を進めるため、基礎調査などを実施します。



新火葬場建設の様子

▽**新火葬場整備事業**  
7億2452万円

岡山市との広域的な連携により市全域の新火葬場の整備（令和5年度は進入路および造成工事、建築工事など）を実施します。

▽**重点対策加速化事業**  
2億216万円

ゼロカーボンシティ実現のため、住宅用太陽光発電設備や蓄電池などの設置への助成、公共施設への太陽光発電設備などの整備を実施します。

▽**クリーンセンターかもめ施設集約化事業**  
1254万円

クリーンセンターかもめと長船クリーンセンターの処理施設の集約化に伴う整備（令

和5年度は長船クリーンセンター施設解体設計など）を実施します。

▽**JR駅前等整備事業**  
2億8320万円

JR赤穂線3駅（邑久駅・長船駅・大富駅）の公衆トイレ、駅前広場、駐車場、駐輪場などの整備を実施します。

▽**食のしあわせプロジェクト事業**  
3197万円

学校の給食の地産地消の推進および食料費の負担軽減、環境負荷低減栽培技術の普及、子どもたちや保護者への食育、子ども食堂の開催などに取り組みます。

▽**産業施設整備事業**  
2200万円

産業関連施設や分野を集約した拠点として、地域ビジネス支援センターの整備に伴う基本設計を実施します。

▽**伝統工芸美術品を活用した地方創生事業**  
4200万円

備前市との連携による伝統

工芸美術品（日本刀および焼き物）の普及・販路拡大や製作技術の向上、後継者の育成を行います。

▽**企業団地整備事業**  
5091万円

アイリスオーヤマ株式会社が進出が決まった第2宮下産業団地について、早期完成を目指して整備（令和5年度は測量、造成工事など）を進めます。

▽**庁舎再編事業**  
6億2228万円

長船地区施設の再編に伴う関連施設整備（令和5年度はゆめトピア長船改修・付属棟建築工事、長船支所解体工事など）を実施します。

▽**市民活動応援事業**  
2991万円

自治会および市民活動団体、学生等若者などの公益活動や地域課題を協働で解決する市民活動団体への助成、地域自治組織の設立支援を行います。

**財政健全化に向けた取組状況**

令和4年10月に策定した財政運営適正化計画に沿って、持続可能で安定した財政運営の実現に向け、財政健全化に取り組んでいきます。具体的には、ふるさと納税や市有地の貸付けによる収入の確保、DX（デジタルトランスフォーメーション）の推進による業務の効率化、施設の長寿命化や集約化による将来負担の抑制などに積極的に取り組みます。

**基金・市債残高の状況**

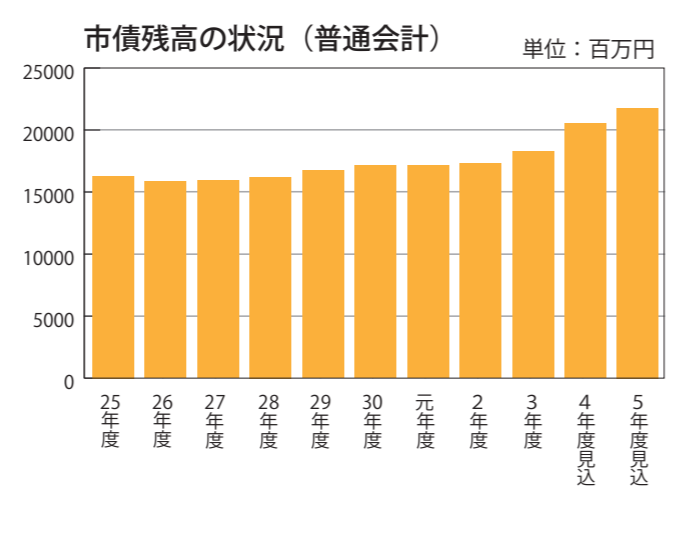
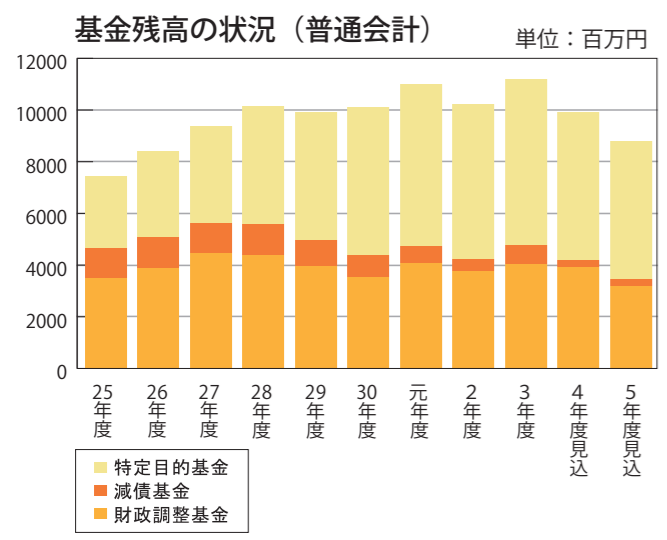
令和5年度は、JR駅前等整備事業や国府小学校の大規模改修事業、学校給食調理場統合整備事業などの生活基盤の整備や子育て関連施策など将来に向けた投資を行い、魅力ある瀬戸内市の創出に取り組むこととしていますが、財源不足に対応するために財政調整基金を7億5千万円取り崩して予算を編成しました。財政調整基金は、災害や収

入不足に備えるための積立てであり、当初予算編成後の基金残高は32億195万円となる見込みです。  
また、一般会計の市債残高は、新火葬場の整備や庁舎再編などに充てるための合併特例事業債、国府小学校の大規模改修などに充てるための学校教育施設等整備事業債の借入れなどにより、本年度末は前年度末と比べて12億7867万円増加し、217億8015万円となる見込みです。事業会計においても、下水道管渠整備などにより借入れが増加しており、市全体の市債残高は約426億8709万円となる見込みです。

☎0869-22-3905

用語の解説・備考

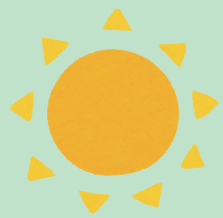
DX（デジタルトランスフォーメーション）  
デジタル技術による変革のこと。自治体におけるDXでは、デジタル技術やデータを活用して行政サービスにおける市民の利便性向上などを目指している。



# 市役所の機構改革

4月1日から市役所組織を変更しています。主な変更内容は次のとおりです。

変更前	4月1日からの主な変更内容
【総務部】 DX戦略室	副市長直轄組織とする。
【市民生活部】 市民課人権啓発室	市民課の課内室であった人権啓発室を独立させ、「ダイバーシティ推進室」として設置、副市長直轄組織とする。
【市民生活部】 市民課、国保年金医療給付課、 税務課、生活環境課	市民生活部から生活環境課を独立させ、「環境部」とする。また、市民生活部は「市民部」と名称を変更する。
【子ども・健康部】 子ども政策課、子育て支援課	子ども政策課と子育て支援課を統合して、「子ども家庭課」とする。
【産業建設部】 建設課、建築住宅課、産業振興課 【文化観光部】 文化観光課、美術館、 備前長船刀剣博物館	産業建設部と文化観光部を統合して、「産業建設部」とする。



# 太陽光発電設備などの設置をお考えの人へ 補助金を交付します！

環境生活環境課  
☎0869-24-7281

市は、地球温暖化の原因である二酸化炭素の排出量を削減し、ゼロカーボンを実現するため、発電時に二酸化炭素を排出しない太陽光発電などの再生可能エネルギーの普及を促進しています。この取り組みを進めるため、自宅の屋根などに太陽光発電設備や蓄電池などを設置する人を対象に、補助金を交付する制度を始めます。

この市民向けの補助金制度は、国の交付金事業を活用しており、令和5年度から令和9年度まで実施する予定です。令和5年度の受付開始は、6月を予定しています。

## 補助金の概要

### ■補助対象設備

#### 太陽光発電設備・蓄電池

- ・市内の住宅などに設置する太陽光発電設備
- ・太陽光発電設備に併せて導入する蓄電池
- ※国の補助金やJ-クレジット制度との併用不可。
- ※蓄電池は太陽光発電設備とセットでの申請のみ対象。

#### 電気自動車等・充電設備等

- ・使用の本拠が市内である電気自動車またはプラグインハイブリッド自動車（PHV）
- ・電気自動車等と併せて自宅に設置する充電設備または充電設備
- ※経済産業省「CEV 補助金（クリーンエネルギー自動車導入事業費補助金）」の補助対象であるものが対象。
- ※ CEV 補助金との併用不可。
- ※車両の走行による想定年間消費電力量をまかなうことができる再生可能エネルギーから充電を行うものが対象。
- ※充電設備や充電設備は、電気自動車などとセットでの申請のみ対象。

補助対象者や受付開始時期など、制度の詳細は市ホームページをご確認ください。



市ホームページ

## 補助金の交付要件など

### ■余剰売電について

FIT（固定価格買取制度）やFIPによる売電はできません。

### ■財産処分の制限

補助対象設備の法定耐用年数内に、補助金の目的に反して使用、売却、譲渡などを行う場合は、あらかじめ市長の承認を受ける必要があるほか、財産処分などの内容によっては補助金の一部または全額を返還する必要があります。

### ■自家消費率の確保

補助対象設備で発電した電力の30%以上を自家消費する計画であること。

※他にも「中古設備でないこと」などの条件があります。詳しくは市ホームページをご確認ください。



## 補助金申請・交付の流れ



※提出順で受け付けます。  
※予算額に達した場合は、募集を終了します。

# みんなが暮らす地球のために



瀬戸内市は二酸化炭素排出量を実質ゼロにする「ゼロカーボンシティ」を目指しています

ゼロカーボンとは、地球温暖化の原因となる温室効果ガス（二酸化炭素など）の排出量を、森林などが吸収する量以下にすることで、温室効果ガスの実質的な排出量をゼロにすることです。ゼロカーボンの実現のためには、再生可能エネルギーの導入や省エネの推進などにより二酸化炭素の排出量を減らすことが必要です。

## 「ゼロカーボン」はなぜ必要？

地球温暖化が進むことで、気温が上昇するだけでなく、台風の強大化や猛暑日の増加、海面上昇などさまざまな影響が出てきます。このまま地球温暖化が進むと、熱中症のリスクが高まったり米などの農作物が取れなくなって食糧危機が起こったりするかもしれません。そうならないためにも、ゼロカーボンを実現させる必要があります。



## 二酸化炭素を減らすために何ができる？



瀬戸内 Kirei 太陽光発電所

二酸化炭素は、私たちが電気やガスなどのエネルギーを使うために石油や石炭などの化石燃料を大量に消費することで発生します。二酸化炭素の排出量を削減するためには、太陽光発電などの再生可能エネルギーの電力を活用したり、使用するエネルギーの量を減らして二酸化炭素を出さないようにしたりする必要があります。

自宅に太陽光パネルを置く、電気自動車に切り替える、電気の使用量を見直すなど、私たち一人一人の取り組みが大切です。

目指せ、  
日本一!

# 女子硬式野球社会人チーム 瀬戸内ブルーシャインズ



瀬戸内市に、2月1日に発足した女子硬式野球社会人チーム「瀬戸内ブルーシャインズ」。女性選手に活躍の場を提供し、スポーツを通じて地域活性化を図ろうと市民有志が立ち上げた社会人クラブチームです。野球競技を通じて「女性が活躍できる環境をもっともっと広げていきたい」というクラブの想いに賛同し、当市も「瀬戸内ブルーシャインズ」の皆さんと連携して、まちの発展のために今後さまざまな事業を展開していく予定です。選手の皆さんの活躍に、ご期待ください!

選手名	背番号	ポジション
写真上段・左から		
土井畑 優 (どいはた ゆう)		監督・チーム運営スタッフ
駒井 莉子 (こまい りこ)	45	捕手・外野手
西原 小央 (にしはら こお)	11	投手・外野手
野下 華鈴 (のした かりん)	13	内野手
勝力 衣里奈 (しょうりき えりな)	1	外野手
新川 礼栄 (しんかわ あやえ)	2	内野手
奥田 和歌 (おくだ わか)	48	外野手
写真下段・左から		
安東 素愛 (あんどう そあ)	19	捕手
増井 綺音 (ますい あやね)	18	内野手・投手
山本 彩夏 (やまもと あやか)	6	内野手
田中 千尋 (たなか ちひろ)	10	一塁手・投手
澤田 祐恵 (さわだ ひろえ)	0	内野手
山本 涼香 (やまもと すずか)	5	内野手
檜崎 涼 (ならさき すず)	7	外野手・捕手

## チームの意気込み

まずは、瀬戸内市の皆さんに瀬戸内ブルーシャインズや女子野球の存在を認知してもらえるように、地域のイベントに参加し交流していきたいと思えます。「瀬戸内市にブルーシャインズがあって良かった」と思ってもらえるようなチームになります!

たくさんのご支援とご協力のおかげでチームを発足することができました。野球の結果で恩返しができるよう、日本一を目指し本気で挑戦します。皆さんのご声援をお願いします!

(監督・土井畑 優)



## ●新しい長船支所が開所 ●市役所本庁舎西棟1階に福祉部、こども・健康部が移転します

(住所・電話番号などに変更があります)

本庁舎西棟1階の事務室および新長船支所が完成し、5月8日(月)から新しい庁舎で業務を開始します。本庁舎に福祉部、こども・健康部を集約することで、より部署間の連携のとれた行政運営を目指します。移転に伴い、各部署の住所や電話番号などが変更になります。手続きやお問い合わせの際には、お間違いのないようお願いいたします。また、新しい長船支所では、下の表のとおり、これまでの業務に加えて保健福祉に関する各種届出を行うことができますようになります。

5/8  
(月)から



### ◆新しい長船支所

長船支所 (長船町土師 288-1)		
電話番号	26-2001	
FAX 番号	26-6661	

#### 長船支所のできる手続きなど

- ①戸籍、住民登録、印鑑登録等に関する届出及び証明交付
- ②市税に関する各種証明交付
- ③市税その他の現金の納付
- ④原動機付き自転車等の標識交付
- ⑤国民健康保険、国民年金及び医療費給付に関する届出
- ⑥保健福祉に関する各種届出 (追加)

### ▽長船支所



### ◆福祉部、こども・健康部の移転

福祉部、こども・健康部 (邑久町尾張 300-1)		
福祉部	FAX 番号	24-8840
	電話番号	
福祉課	社会福祉係	24-8843
	障害福祉係	24-8847
	生活支援係	24-8849
いきいき長寿課	介護保険係・資格給付係	24-8866
	高齢者支援係	24-8869
	ゆめワークせとうち	24-8558
こども・健康部	FAX 番号	24-8081
	電話番号	
こども家庭課	こども政策係	24-8015
	こども保育係	24-8004
	子育て支援係	24-8006
	家庭児童相談室	24-8007
健康づくり推進課	健康推進係	24-8031
	母子保健係	24-8061

### ▽福祉部、こども・健康部 配置図





### マイナポイントの申請期限が延長になりました

マイナポイントの申請期限は9月末までです。

マイナポイントの申請は、2月28日までにマイナンバーカードの申請をした人が対象です。カードの受け取りとポイントの手続きはお早めをお願いいたします。

詳しくは「マイナポイント事業」のサイトをご確認ください。



総務省  
マイナポイント  
事業サイト

市民課  
☎0869・22・1115

### ゴールデンウィーク期間中 マイナンバーカードの 一部手続きができません

4月28日(金)午後8時から5月8日(月)午前7時30分までの間、公的個人認証システムが停止するためマイナンバーカードの一部手続きができません。

マイナンバーカードの受け

### 全国大会などへの出場者に 激励金を交付します

市では、スポーツ活動において、オリンピックやパラリンピック、国際大会、国民体育大会、全国障害者スポーツ大会、競技種目別の全国大会などに出場する選手、団体、指導者などに対し「瀬戸内市スポーツ大会等激励金」を交付します。交付希望者は、全国大会などへの出場決定後、早めに申請書類などを提出してください。申請書様式は、社会教育課窓口に備え付けのほか、市ホームページからダウンロードすることができます。

#### ▼対象者

予選会または選考会を経て全国規模以上の大会に出場する選手のうち、瀬戸内市内に住所を有する個人(選手・監督・コーチなど)または活動拠点を置く団体

#### ▼申請社会教育課

☎0869・34・5605



市ホームページ

取りはできませんが、電子証明書の更新・新規取得・廃止・暗証番号の初期化などはできません。詳しくは、市民課へお問い合わせください。

#### 市民課

☎0869・22・1115

### ニユースポーツ 出前講座

市では、スポーツ推進委員によるニユースポーツの派遣指導「ニユースポーツ出前講座」を行っています。

ニユースポーツは、子どもから高齢者まで幅広い年齢層が楽しめるスポーツで、競い合うことよりも「楽しむ」ことが重視されます。健康づくりや家族、地域での世代を超えたコミュニケーションにぜひ活用ください。

出前講座を希望する人は、種目、日時、開催場所、参加予定人数を申込書に記入し、希望日時の30日前までに社会教育課へ提出してください。申込書は、社会教育課窓口に備え付けのほか、市ホームページ

### 募集



### 親子の絆づくりプログラム 赤ちゃんがきた!

市では、初めての赤ちゃんを育てている母親を対象に、赤ちゃんとの関わり方を学び、子育て仲間をつくる「親子の絆づくりプログラム赤ちゃんがきた!」(BPPプログラム)を開催します。

▼日時 6月1日(木)、9日(金)、16日(金)、23日(金) 午前10時~正午(全4回)

#### ▼場所

長船町公民館

▼対象 令和4年12月~令和5年3月生まれの第1子と

その母親で、全4回に参加できる人

#### ▼定員 10組

※5組以上の参加で開催し、先着順・定員になり次第締め切ります。

#### ▼参加費

1045円(テキスト代)

#### ▼申請健康づくり推進課

☎0869・26・5962

ページからダウンロードすることができません。対象種目などの詳細は、市ホームページをご確認ください。



市ホームページ

#### ▼費用 無料

▼その他 道具はスポーツ推進委員が用意します。

#### ▼申請社会教育課

☎0869・34・5605

### ミニ手話コーナー

手話で「身近な言葉」を表現してみよう!

イラスト協力  
はっし

<p>YouTube (コ-チ-ユ-)</p> <p>左手の親指と小指を立てて[Y]の形にする。その横で右手の5指を開いて手のひらを自分に向けて上下させ</p>	<p>QRコード</p> <p>左手の親指と人差し指で[C]の形を作り、右の手全部でジュッと何かをつまみ上げる(読み取る)しくぐをします</p>	<p>Wi-Fi</p> <p>左手の人差し指を立てて、その上で右手の手甲は相手に向けて、人差し指・中指・薬指を伸ばして弧を描きます</p>
--	--	--

QRコードを読み込んでみよう!

今月の手話が動画で見られます

※「Wi-Fi」は「Wi-Fi Alliance」の商標または登録商標です。

## 令和5年4月から 市税の納付方法が追加されました

### 市税の納付がもっと便利に!

- 【市税の納付書にeL-QR (QRコード) が印字してある場合】
- ① 地方税共同機構が提供する「地方税お支払いサイト」を利用して、スマートフォン決済アプリでの納付やクレジットカード納付ができるようになりました。
  - ② 地方税共通納税システム (eLTAX) に対応した全国の金融機関での納付も可能です。

### 【納付方法が追加される税目】

固定資産税、軽自動車税 (種別割)、市県民税 (普通徴収)

納付方法の詳細は、市のホームページでお知らせしています。また、地方税共通納税については「eLTAX 地方税ポータルシステム」のサイトでもお知らせしています。

市民課 ☎0869-22-1114



eLTAX 対応  
金融機関



eLTAX  
地方税ポータル  
システム

※ QRコードは株式会社デンソーウェアの登録商標です。

## 5月は 赤十字運動月間



5月1日から1カ月間、全国一斉に赤十字運動が展開されます。日本赤十字社の活動への賛同と資金協力をいただきますようお願いいたします。

赤十字の活動は、皆さんからのご寄附によって支えられています。本年度も温かいご支援とご協力をお願いします。

日本赤十字社岡山県支部瀬戸内市地区 (事務局・福祉課)  
☎0869-26-5941

ねんきんのおはなし

## 国民年金保険料は 納付期限までに納めましょう



令和5年4月分から翌年3月分までの国民年金保険料は、月額16520円です。

令和5年2月から、新たにスマートフォンアプリを利用した電子 (キャッシュレス) 決済ができるようになりました。

対応する決済アプリをスマートフォンなどの端末にインストールし、端末のカメラ機能で納付書に印字されたバーコードを読み取ることで納付できるサービスです。対象決済アプリについては、日本年金機構ホームページをご確認ください。

また、日本年金機構では、保険料を納付期限までに納めていない人に対し、電話・文書・訪問により早期に納めるよう案内を行っています。

未納のまま放置すると、強制徴収の手続きにより督促を行い、指定期限までに納付がない場合は、延滞金が課されるだけでなく、納付義務者の財産を差し押さえられることがありますので、早めの納付をお願いします。

#### 国民年金医療給付課

☎0869・22・1790

#### 岡山山東年金事務所

☎086・270・7925 (自動音声案内2番→2番)



日本年金機構  
ホームページ

要約筆記者養成講座

県では、聴覚障害者、とりわけ中途失聴者・難聴者の生活および関連する福祉制度や権利擁護、対人援助などへの理解と認識を深めるとともに、難聴者などの多様なニーズに対応できる要約筆記者を養成するため、要約筆記者養成講座を開催します。詳細は、お問い合わせください。

▽日時 6月4日(日)～12月10日(日)全18回  
▽場所 岡山県聴覚障害者センター(きらめきプラザ)  
(岡山市北区南方2-13-1)  
▽参加費 2000円  
※別途テキスト代3670円が必要  
▽申込期限 5月26日(金)必着  
岡山県聴覚障害者センター  
☎086-224-0221

介護予防リーダー養成研修

市では、高齢になっても誰



介護予防リーダー養成研修の様子

もが「いつまでも元気に、住み慣れた地域でいきいきと暮らしていく」ことを目指し、介護予防をすすめる地域づくりに取り組んでいます。この取り組みの一環である、地域の介護予防教室(はつらつ教室)や自主グループ活動などを支えているのが介護予防リーダーの皆さんです。  
・退職後の時間で何か始めたい  
・介護予防って何をしているのか気になる  
・特技や技術を瀬戸内市で生かしたい  
・地域のこともっと知りたい  
といった興味や関心のある人は、ぜひ地域を支える介護予防リーダーになってみませんか?

このたび、次のとおり介護予防リーダー養成研修を開催します。皆さんの応募をお待ちしています。  
▽対象 瀬戸内市在住で、次のいずれかにあてはまる人  
・介護予防に関心がある人  
・研修終了後に地域で活動を始める意欲のある人  
▽内容 リーダーとして介護予防に取り組んでもらうために必要な地域の課題・介護予防の知識や技術などを学ぶ  
▽日時 6月6日、13日、20日、27日、7月4日、11日、18日、25日(いずれも火曜日・全8回) 午前9時30分～午前11時30分  
▽場所 瀬戸内市総合福祉センター(市民病院南隣)  
▽定員 15人  
※原則、全8回参加できる人  
▽参加費 無料  
▽申込期間 5月8日(月)～26日(金)  
岡山地域包括支援センター  
☎0869-24-7718

催し物



瀬戸内市立美術館 展覧会

近代巨匠絵画展

日動画廊は1928年に開業し、日本で最も歴史のある洋画商として知られています。この度は、その豊富なコレクションの中から、安井曾太郎、岸田劉生、熊谷守一、鴨井玲などの国内作家だけでなく、パブロ・ピカソやマル



佐伯祐三「自画像」1917年

ク・シャガールなどの海外作家も含め、日本洋画史に残る巨匠の絵画を展示。自画像を中心にご紹介し、作家の素顔に迫ります。  
また、急速に洋風化が進んだ当時の日本画壇において最前線にいた杉山寧の作品も特別出品します。

▽開催期間 開催中～6月18日(日)  
※期間中の休館日は毎週月曜日  
▽観覧料 一般700円、団体(20人以上)・65歳以上600円、オリーブ会員(友の会)350円、中学生以下・障害者手帳提示の人は無料  
▽開館時間 午前9時～午後5時(入館は午後4時30分まで)  
▽場所 瀬戸内市立美術館  
【関連イベント】  
・ギャラリートーク  
▽講師 当館館長または学芸員  
▽日時 毎週木・日曜日 午後1時30分  
▽参加費 無料(要観覧券)  
※事前の予約は不要です。  
岡山県立美術館  
☎0869-34-3130

なるほど!!健康教室

瀬戸内市民病院では、さまざまなテーマで健康教室を開催しています。ぜひご参加ください。

▷日時 5月18日(木) 午後2～3時  
▷場所 瀬戸内市民病院  
▷テーマ 老後を元気に過ごすために～介護の前のフレイルについて～  
▷講師 横山伸二氏(外科医師)  
▷定員 20人  
▷参加費 無料  
▷申込期限 5月17日(水)  
岡山県立瀬戸内市民病院  
☎0869-22-1234



萬鉄五郎「自画像」

犬や猫は マナーを守って正しく飼いましょう

犬や猫に関する苦情が市へ多く寄せられており、迷い犬が保護されるケースも発生しています。飼い主の皆さんは、いま一度飼い方について確認してください。

家族の一員でもあるペットが他人に迷惑や危害を及ぼすことがないように、十分な配慮と正しいしつけをし、生涯愛情を持って飼いましょう。

●犬を飼うときの義務

市への登録(生涯に1回)と、狂犬病の予防注射(1年に1回)が法律で義務付けられています。交付される鑑札と注射済票は、飼い犬に着けましょう。

●犬や猫を飼うときのマナー

ふん・尿の始末は、飼い主が責任を持って近所

の迷惑にならないよう適切な処理をしましょう。どんな理由があっても愛護動物である犬や猫を捨てることは、犯罪になります。無責任な飼育はしないようにしましょう。

放し飼いは、他人に危害を加えたり、犬や猫自身が交通事故に遭ったりする可能性を高めます。また、ふん・尿による迷惑行為や病気のリスクなども高くなります。飼い犬は必ずリード(手綱)などでつなぐか、ケージ(おり)や柵で囲い、逃げ出さないようにしましょう。猫は、室内飼いを心掛けましょう。

岡山生活環境課

☎0869-22-1899



通信障害が発生すると 119番に通報がつかない場合があります

令和4年7月に全国各地で大規模な通信障害が発生し、携帯電話からの119番通報が繋がりにくくなる事象が発生しました。今後、同様の事象が発生した場合は、固定電話または公衆電話を使用した119番通報や近隣の消防署、店舗などに助けを求めるとの行動をとるようご協力をよろしくお願いします。なお、通信障害が解消されたことを確認するための119番通報は、他の緊急要請などの妨げになりますので控えてください。

119番通報の際は、次のことに注意して落ち着いて通報してください

【火事の場合】

- ・消防車を向かわせる場所はどこか? 目標物などを伝えると分かりやすい
- ・燃えているものは何か?
- ・けが人や逃げ遅れた人はいるか?



【救急の場合】

- ・救急車を向かわせる場所はどこか?
- ・急病か、けがか?
- ・傷病者の詳しい状態、持病などは?



上記の事項について、消防署の通信指令員が順番に確認していきます。また、携帯電話で通報した場合は、近隣の消防につながる場合があります。その際は、つながった先の通信指令員の指示に従ってください。

岡山消防本部通信指令室 ☎0869-22-1333



日	月	休	美
1	月		
2	火		
3	水		
4	木		
5	金		
6	土		
7	日		
8	月		
9	火		
10	水		
11	木		
12	金		
13	土		
14	日		
15	月		
16	火		
17	水		
18	木		
19	金		
20	土		
21	日		
22	月		
23	火		
24	水		
25	木		
26	金		
27	土		
28	日		
29	月		
30	火		
31	水		

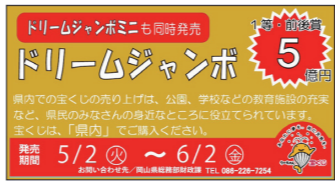
問い合わせ・予約先など

- ①行政相談（主に行政全般に関する相談）  
【相談員：行政相談委員（予約不要・無料）】  
岡総務課 ☎0869-22-1112
- ②なやみごと相談（主に人権や身近な悩みごとに関する相談）  
【相談員：人権擁護委員（予約不要・無料）】  
岡ダイバーシティ推進室 ☎0869-22-3922
- ③育児相談（乳幼児に関する相談）  
岡健康づくり推進課 ☎0869-26-5962
- ④離乳食講習会  
【対象：生後4カ月以上の乳児の保護者（要予約・無料）、定員：4～6カ月児8人、7～8カ月児6人、9～12カ月児6人】  
岡健康づくり推進課 ☎0869-26-5961
- ⑤こころの健康相談  
【相談員：臨床心理士（要予約）】  
岡健康づくり推進課 ☎0869-26-5961
- ⑥精神保健福祉相談（精神保健福祉に関する相談）  
【相談員：精神科専門医（要予約）】  
岡岡山県備前保健所 ☎086-272-3934
- ⑦子どもの健診  
岡健康づくり推進課 ☎0869-26-5962
- ⑧窓口業務の時間延長（市民課、税務課等の業務の一部）  
※取り扱いができない業務もあります。詳細はお問い合わせください。  
岡・市民課 ☎0869-22-1115  
・国保年金医療給付課 ☎0869-22-1790  
・税務課 ☎0869-22-1114
- ⑨マイナンバーカード申請・交付休日窓口  
※交付については事前予約が必要です。  
岡市民課 ☎0869-22-1115
- 消費生活相談（架空請求・訪問販売などに関する相談）  
（予約不要・市役所開庁日に相談受付）  
岡消費生活センター ☎0869-24-8011
- 発達障害専門相談  
【相談員：臨床心理士（要予約・相談日はお問い合わせください）】  
岡福祉課 ☎0869-26-5943
- 住宅増改築相談  
【相談員：住宅相談員（要予約・相談日はお問い合わせください）】  
岡建築住宅課 ☎0869-22-2649
- ⑦備前長船刀剣博物館の行事  
岡備前長船刀剣博物館 ☎0869-66-7767
- ⑧瀬戸内市立美術館の行事  
岡瀬戸内市立美術館 ☎0869-34-3130
- ⑨瀬戸内市体育協会の行事  
岡瀬戸内市体育協会 ☎0869-22-2211  
HP <https://setouchi-taikyo.or.jp/>

⑦「長船の郷土刀パートII」（開催中～7月2日）

⑧「近代巨匠絵画展」（開催中～6月18日）

5月8日から福祉部、子ども・健康部が本庁西庁舎へ移転することに伴い、電話番号やFAX番号が変更になります。このページに記載している番号は、5月1日時点のものです。5月8日以降の番号は本紙8ページをご確認ください。  
【対象の所属】福祉課、いきいき長寿課、子ども家庭課、健康づくり推進課



5月31日(水)が納付期限の市税・保険料

軽自動車税【全期】  
※納付には口座振替が便利です。ぜひご利用ください。

人の動き《令和5年4月1日現在、かつこ内は前月比》

人口 36,366人 (-96) 男 17,584人 (-56)  
世帯 15,919世帯 (-11) 女 18,782人 (-40)



**みんなで海ごみを回収しませんか**  
瀬戸内海には、毎年4500トンの海ごみが流れ込んでいます。その報告があります。海ごみのうちプラスチック類は分解されずに細かくなり、魚介類が餌と間違えて食べてしまい、その魚介類を食べることで私たちも体内に取り込んでしまうといわれています。  
このたび、(公財)おかもやま環境ネットワークでは、きれいな砂浜を取り戻すための海ごみ問題について学べる活動を行います。清掃活動終了後には、シーグラスを使ったフォトフレーム作りも行いますので、ぜひ皆さんご参加ください。

▽日時 5月27日(土) 午前9時～正午  
最新情報や詳細については国土交通省岡山河川事務所のWEBサイトをご覧ください。  
▽日時 5月27日(土) 午前9時～正午

国土交通省中国地方整備局や岡山県、和気町、瀬戸内市などが主催の吉井川総合水防演習を実施します。  
会場には、水防工法や地震・豪雨体験コーナーなどがあり、災害時に役立つ情報が学べます。また、災害時に活躍するヘリコプターや車両などが集合します。  
最新情報や詳細については国土交通省岡山河川事務所のWEBサイトをご覧ください。

吉井川総合水防演習

▽日時 5月28日(日) 午前10時～正午  
▽場所 荊江海岸の砂浜(牛窓町)  
▽定員 80人(先着順)  
▽参加費 無料  
▽申込期限 5月19日(金)  
岡(公財)おかもやま環境ネットワーク  
☎070-2355-1420  
mail [kankyounet@okayama.coop](mailto:kankyounet@okayama.coop)

▽日時 5月18日(木) 午前10時～正午、午後1～3時  
▽場所 ゆめトピア長船  
▽相談料 無料  
岡岡山東年金事務所  
☎086-270-7925  
(自動音声案内1番)

年金相談

相談

▽場所 岡山県和気郡和気町 原地先(吉井川右岸河川敷和気橋下流)  
※当日の様子は、YouTubeでライブ配信されます。  
岡岡山河川事務所  
☎086-223-5101  
YouTube  
国土交通省岡山河川事務所WEBサイト

まちの話題

い つまでもお元気で 100歳を迎えた高齢者をお祝い

2月25日に満100歳を迎えた神寶昌さん(牛窓町)のお祝いに、田野宏副市長らが訪問し、お祝い状などを贈呈しました。  
神寶さんは生まれも育ちも牛窓町長浜。20代で結婚し、農業を営みながら2人の子供を育て上げました。人付き合いが良いおらかな性格で、現在はケアハウスに入居し、折り紙や体操をするなどして日々穏やかに過ごしています。  
長寿の秘訣は「なんでもよく食べること」。  
神寶さん、これからもますますお元気で過ごしてください。



ご家族、田野副市長とともに記念撮影をする神寶さん(写真中央)

# みんなの広場

投稿をお待ちしています

- ① 1歳のお子さんの写真  
氏名、住所、生年月日、家族（氏名、続柄：2人まで）からのひとことを記入
  - ② 短歌・俳句・川柳・詩
  - ③ 催し物の告知や募集
  - ④ イラスト・絵手紙
  - ⑤ 瀬戸内市の風景などの写真  
写真の題名、撮影場所・日時、コメント、市ホームページへの掲載可否などを記入
- ★応募方法  
住所・氏名・電話番号を明記し、はがき・FAX・電子メールなどで秘書広報課へ送付してください。匿名・ペンネームを希望する場合は、その旨もお書きください。
- ☎秘書広報課  
〒701-4292 瀬戸内市邑久町尾張 300-1  
☎0869-24-7095  
FAX 0869-22-3304  
mail: hiroba@city.setouchi.lg.jp

「広報せとうち」をもっと読みやすく！

## すべてのページがフルカラーになりました



「広報紙は白黒で読みにくい」「写真だけでもカラーなら嬉しいのに…」など寄せられたさまざまな意見を参考に、瀬戸内市の広報紙「広報せとうち」を今月号から全ページフルカラーにリニューアルしました！

市内のイベントや子育て情報、年金・健康保険、ごみや税金といった生活情報など、旬な情報をカラーで分かりやすくお届けします。これからも、「広報せとうち」をご愛読ください。

### 【投稿をお待ちしています】

市内イベントの告知や短歌・俳句、イラストや写真などの投稿をお待ちしています。投稿を希望する人は、左記の内容を確認の上、秘書広報課へ原稿などをお送りください。皆さんの投稿をお待ちしています！

☎秘書広報課 ☎0869-24-7095

## 市民ギャラリー

皆さんからの投稿をお待ちしています



▶ 山本敏子さん（牛窓町牛窓）



## 文芸コーナー (敬称略)

- 寒あやめ今を盛りと咲き揃ろう  
野口 慶子（牛窓町牛窓）
- げんげ田を茜に染めて入り日かな  
後藤 靖子（牛窓町牛窓）
- 土筆生ゆ野辺の散歩の楽しけり  
原野信一郎（牛窓町牛窓）
- 巨久の路 梅桜桃の揃い咲き  
服部 文枝（邑久町大窪）
- 磯山の春告鳥の語尾確か  
藤井 トメ（牛窓町牛窓）
- 芝桜ばあばが遺す贈りもの  
(匿名希望)
- UFOで地球において宇宙人  
恋人探しに瀬戸内市まで  
大倉 衛（長船町飯井）
- 唇を合はせばよかった安置所の  
冷たき亡夫の頬に触るるも  
上山 幸子（邑久町豊安）
- 白梅の香る山畑霜溶けて  
陽射しは麗ら雑草を引く  
桂舟道人（邑久町山田庄）
- 興奮の増城の中に身を置いて  
世界一の余韻を貰ふ  
舟積由紀子（牛窓町鹿忍）

## 瀬戸内市の味

### さわらとアスパラガスの炒め物



さわらとアスパラガスは瀬戸内市の特産物です！

- ◆作り方
- ① さわらは一口大に切り、片栗粉をまぶす。
  - ② アスパラガスは4cmの長さに切る。マッシュルームは4等分にする。
  - ③ フライパンにサラダ油を熱し、アスパラガスをさっと炒める。  
水を加えて1～2分加熱し、マッシュルームを加えて炒め、一度取り出す。
  - ④ フライパンにサラダ油を熱し、①を両面焼く。酒をふり、ふたをして蒸し焼きにする。
  - ⑤ ④に③を戻し入れ、Aを加えて炒める。

- ◆材料（4人分）
- さわら（4切れ）
  - 片栗粉（大さじ1）
  - アスパラガス（160g）
  - マッシュルーム（6個）
  - サラダ油（適量）
  - 水（大さじ3）
  - 酒（大さじ1）
  - しょうゆ（大さじ1）
  - 砂糖（小さじ1）
  - こしょう（少々）

☎健康づくり推進課  
(5月2日まで) ☎0869-26-5961  
(5月8日以降) ☎0869-24-8031

## 瀬戸内市のふるさと納税 PR Instagram



この場所が好き。海と山とあなたの瀬戸内市。  
瀬戸内市の風景、瀬戸内市の生産者さん、観光スポットのおすすめなど、瀬戸内市の最前線カルチャーをお届け！ぜひフォローをお願いします。



「広報せとうち」に広告を掲載してPRしませんか？

サービス・集客

広報紙広告ならではの **メリット** ▶▶▶

- エリアを絞った情報発信
- 地域での知名度向上
- 自治体発行の信頼度の高い広報媒体

他エリア自治体 広告もお任せください！ お問い合わせは ☎092-716-1401 (代表) 株式会社 ジチタイアド

福岡県福岡市中央区薬院1-14-5 MG薬院ビル7F 財源確保 検索

※株式会社ホープの広告事業は、2021/12/1付で「株式会社ジチタイアド」に分社化しております。