



【表紙写真】オリーブ園(牛窓町)

Contents

災害から命を守る	2	鳥獣被害を防ぐためには、こどもパーク	8
特定健診を受けましょう!	4	知っ得!せとうち便	10
健康ライフ(食育・虫歯予防デー・禁煙)	6	6月の予定表、みんなの広場	21



防災アプリをインストールすることで お手持ちのスマートフォンで防災情報などが確認できます



文字と音声で、何度でも見返す・聞き返すことができます。

どこにいても（市外にいても）、手元に防災情報や市からのお知らせが届きます。

市民に限らず、誰でも利用できます（市外在住のご家族などもインストールをおすすめします）。

各ストアから「瀬戸内市防災アプリ」で検索
右のQRコードからもインストールできます。



iPhoneはこちら



Androidはこちら



アプリ利用料 **無料**

※通信料は利用者負担となります。

携帯電話（ガラケー）のメールでも災害情報を受け取れます。
右のQRコードか、以下に空メールを送付して登録してください。



register@ap.setouchi-city-bousai.jp

※「QRコード」は株式会社デンソーウェブの登録商標です。

防災情報伝達システム戸別受信装置を貸し出しています



「防災情報を入手できない」などの不安がある人などには戸別受信装置を貸し出しています。貸し出しを希望する場合は、下記事項を確認の上、お申し出ください。

- 対象者
 - ・市内に住所を有する人
 - ・市内に事業所、事務所を有する法人または事業主 ※1世帯・1施設につき1台
- 費用
 - 通信費 月額660円（口座引き落とし手続きが必要です）
 - その他、電気代・電池代は利用者負担
- 費用の免除
 - 下記に該当する場合は、**通信費を免除**します。
 - ・75歳以上の高齢者のみの世帯の世帯員
 - ・避難行動要支援者名簿に登録された人が属する世帯の世帯員など

避難行動要支援者

- 要介護認定3以上を受けている人
- 身体障害者手帳1・2級を所持する身体障害者（心臓・腎臓機能障害を除く）
- 療育手帳Aを所持する知的障害者
- 精神障害者保健福祉手帳1・2級を所持する人で単身世帯の人
- 市の生活サービスを受けている難病患者
- 避難支援関係者が避難行動支援の必要を認めた人

- 手続き
 - 貸し出しを希望する人は本庁危機管理課、各支所・出張所の窓口へお申し出ください。
- 手続きに必要なもの（費用の免除に該当する人は不要です）
 - ・口座番号などのわかるもの
 - ・金融機関の届出印

戸別受信装置

- ・音声で放送します。
- ・FMラジオを聴くことができます。
- ・受信した放送が最大10件記録され、後で確認することができます。
- ・緊急時には最大音量で放送が流れます。



着信をランプの点滅で知らせます。

緊急放送…赤
通常放送…青

内容を文字で表示します。

災害から命を守る

近年、風水害や地震などの自然災害が日本各地において発生し、多くの被害を及ぼしています。平成30年7月豪雨災害では、多くの河川の氾濫や土砂崩れなどが生じ、岡山県がこれまで経験したことの無い規模の災害となりました。こうした自然災害は、今後も発生頻度が増すと予想されており、ますます警戒が必要です。災害から命を守るために、平時から事前の準備を行い、発生時の対応などについて確認をしておきましょう。

☎危機管理課
☎0869-22-3904

平時にできること

- ①自宅が安全かどうか確認する
 - ・どのような災害の危険性があるかを確認（地震、津波、洪水、土砂災害）
 - ・とるべき避難行動を確認（避難経路、避難所の位置など）
 - ②避難生活に必要なものを準備する
 - ・水や食料に加え、必要なものは自分で持参する
 - ・3日以上以上の備蓄を準備する
 - ③防災情報の入手方法を確認する
 - ・さまざまな方法（右記）で防災情報を入手できるようにする
- ★防災ハザードマップ（令和2年3月作成）を参考にしながら準備・確認を行きましょう。

防災情報の入手方法

テレビ

○データ放送（NHK）

防災情報伝達システム

○屋外放送、戸別受信装置

パソコン・携帯電話・スマートフォン

- 瀬戸内市防災アプリ
防災情報などを文字と音声で配信します。ぜひインストールを！
- おかやま防災ポータル
- 瀬戸内市ホームページ
- 緊急速報メール（エリアメール）
対応する携帯電話などへエリアごとに一斉送信（登録不要）
- Yahoo!防災速報アプリ
ヤフー株式会社との協定により、市からの緊急情報などを配信

警戒レベル
4

「避難指示」で必ず避難！



警戒レベル	住民を促す情報	住民がとるべき避難行動など
5	緊急安全確保 (瀬戸内市が発令)	命の危険 直ちに安全確保！ 災害が発生または切迫した状況です。立ち退き避難することがかえって危険な場合、建物内の少しでも安全と思われる場所に避難しましょう。
4	避難指示 (瀬戸内市が発令)	危険な場所から全員避難！ 災害発生のおそれが高い状況です。危険な場所から全員避難（立ち退き避難または屋内安全確保）しましょう。
3	高齢者等避難 (瀬戸内市が発令)	危険な場所から高齢者等は避難 高齢者や障害のある人およびその支援者などは避難を開始してください。その他の人も避難の準備、状況に応じて早めの避難を始めましょう。
2	注意報 (気象庁が発表)	自らの避難行動を確認 防災ハザードマップで自らの避難行動を再確認しましょう。
1	災害への心構えを高めましょう。	

※市町村が災害の状況を確実に把握できるものではないなどの理由から、警戒レベル5は必ず発令される情報ではありません。

75歳以上の人へ

後期高齢者健康診査

本年度は「80歳以下の人」「前年度に後期高齢者健康診査を受診した人」「希望者（施設入所者などを除く）」に受診券を配布します。5月中旬に受診券と案内をお送りしています。

「実施期間」「実施方法」「基本内容（腹囲測定なし）」は、個別健診が市内医療機関のみとなる以外は特定健診と同様です。

20～39歳の人へ

けんこう39健診^{サンキュー}

20～39歳の国民健康保険被保険者にも健康診査を実施します。5月中旬に受診券と案内をお送りしています。

10,000円相当の健診をワンコイン（500円）で受けることができます。

「実施期間」「実施方法」「基本内容」は、個別健診が市内医療機関のみとなる以外は特定健診と同様です。

40～74歳の瀬戸内市国民健康保険被保険者の皆さんへ



定期的に特定健診を受けましょう！

～今年も特定健診は「ワンコイン健診」で実施します～



自覚症状が現れにくい、そんな病気は少なくありません。だからこそ、定期的な健診で健康状態をしっかりチェック。自分の体を知ることが、健康維持の第一歩です。

特定健康診査（実施期間：6月1日～12月15日）

対象者には、5月中旬に黄色の封筒で受診券をお送りしています

【実施方法】

集団健診または個別健診（個別健診は市内医療機関、岡山市内と備前市内の一部医療機関で実施）

★受診できない医療機関もありますので、事前に医療機関または国保年金医療給付課にお問い合わせください。

※「集団健診」は公民館や集会所で6～7月に開催します（詳しくは受診券に同封している日程表をご確認ください）。

※集団健診会場のうち中央公民館、ゆめトピア長船会場については、予約受付をします。予約なしでも受診できますが、予約者優先で受付します（詳しくは受診券に同封している健診案内パンフレットをご覧ください）。

【持参するもの】

特定健診受診券、保険証、検尿、昨年度の健診結果、受診料（基本料金500円）

★「心電図」「眼底検査」は無料です。

※心電図と眼底検査は、医師の判断によって実施しますが市内医療機関では、心電図は希望者全員に実施します。集団健診では、心電図と眼底検査は希望者全員に実施します。

基本内容

身体計測（身長・体重・BMI）、腹囲測定、血圧測定、内科診察、検尿、採血（血糖・脂質・肝機能・腎機能・貧血）

人間ドックのデータ提供で5,000円助成（キャッシュバック）

6月1日から令和6年4月28日まで受け付けます

【対象者】

- 本年度に年齢が40～74歳になる国民健康保険被保険者
 - 本年度中に全額実費で医療機関において人間ドックを受けた人
- ※市の特定健診や人間ドック、職場などで人間ドックの補助や助成を受けた人は除きます。
- 本年度中に受けた人間ドックの結果の写しを提供できる人（特定健診の検査内容すべての結果を満たしていることが条件）

【申請書類】

特定健診受診券、人間ドックの領収書の原本または写し、受診結果の写し、申請書（市窓口へ備え付け）、振込先口座が分かるもの

【申請方法】

国保年金医療給付課に申請書類をそろえて提出してください。

※申請は年度ごとに1回限りです。



前立腺がん検診・肝炎ウイルス検査（実施期間：6月1日～12月15日）

（個別医療機関での実施）

【実施方法など】

▷実施方法 ※①②どちらか1回のみ受診

①集団検診（市特定健診と同時に受ける）

②個別検診（市内個別医療機関）

※集団検診では前立腺がん検診・肝炎ウイルス検査のみを単独で受けることはできません。

▷持参するもの

健康保険証、受診料（必要な人のみ）

【前立腺がん検診】

▷対象者 年度末年齢40歳以上の男性（前立腺がん・前立腺肥大などで治療中の人は除く）



【肝炎ウイルス検査】

▷対象者 年度末年齢40歳以上74歳以下の人で今までに肝炎ウイルス検査を受けたことがない人

▷受診料

- ・集団検査600円（市特定健診（集団）と同時実施）
- ・個別検査1,100円（市内個別医療機関で市特定健診や市人間ドックと同時実施）
- ・個別検査1,700円（市内個別医療機関で単独実施）

※「個別勧奨制度」として、本年度中に40歳、45歳になる人で今までに検査を受けていない人は、検査を無料で受けることができます（対象者には無料券（ハガキ）を郵送しています）。

問い合わせ先

◎特定健康診査、けんこう39健診、後期高齢者健康診査、助成（キャッシュバック）については国保年金医療給付課 ☎0869-24-7096

◎前立腺がん検診・肝炎ウイルス検査については健康づくり推進課 ☎0869-24-8031

集団健診は、地区に関係なく受診できます。

また、個別健診も実施していますので、ご都合に合わせて受診してください。



新型コロナウイルス感染症対策の実施

特定健康診査（ワンコイン健診）などの会場では換気や消毒を行うなど、新型コロナウイルス感染症の感染防止対策に努めています。

◎発熱や咳など、風邪の症状がある人や体調のすぐれない人は、受診を控えてください。

◎今後の新型コロナウイルス感染状況により、やむを得ず中止する場合があります。変更の際は、瀬戸内市ホームページなどでお知らせします。

6月4日～6月10日は「虫歯予防デー」です

歯を失う主な原因は「歯周病」と「虫歯」です。どちらも日々のケア、歯磨きが大切です。歯と口の健康を保つためにも磨き残しのないケアを身につけましょう！

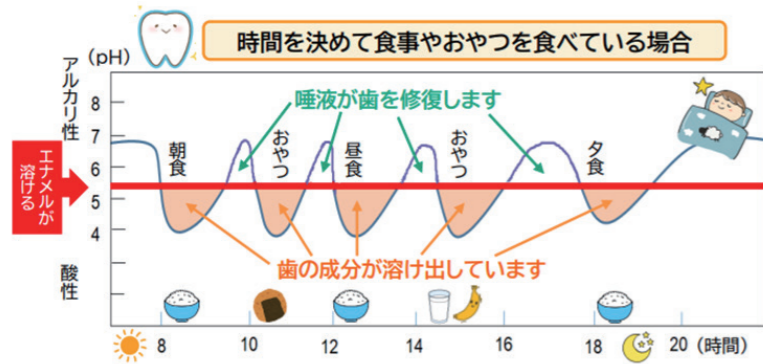
歯磨きのポイント

- 鏡で確認しながら磨き残しがないようにしましょう
- フロスや歯間ブラシを活用して汚れを取りましょう

〈磨き残しの多いところ〉

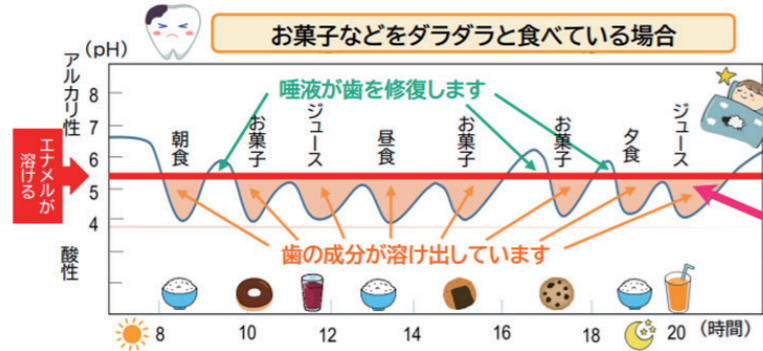
奥歯のかみ合わせ
歯と歯の間
歯と歯ぐきの境目
歯がでこぼこしているところ

虫歯は「食生活」を改善することでリスクを抑えることができます



糖分を多く含むものを飲食すると、口の中が酸性になり歯が溶け始めます。歯が溶けるタイミングが多いほど歯に穴があき虫歯になります。食事やおやつの時間をきちんと決めて、「だらだら食べる」をしないよう気を付けましょう。

ジュース、スポーツドリンク、アルコールなども糖分を多く含み、虫歯を進行させる飲み物です。日頃の水分補給は、お茶や水がおすすめです。



再石灰化する時間がありません！

引用：日本歯科衛生士会「歯科保健指導カード」



6月は食育月間、毎月19日は「食育の日」です！

健康づくり推進課 ☎0869-24-8031



食育とは

食育とは、さまざまな経験を通じて食に関する知識と食を選択する力を身につけ、健全な食生活を送る力を育むことです。また、気候風土や豊かな自然によって育まれる命のすばらしさを知り、食を通じたコミュニケーションによって人間関係を築くなど豊かな心を育てていくことでもあります。

なぜ食育が大事ななの？

「食育」が重要とされる背景には、栄養の偏りや不規則な食事などによる生活習慣病の増加、若い女性を中心とした過度のダイエット志向、高齢者の低栄養などの健康課題があります。

「食」を通じて、心と体の健康を保ち、いきいきとした毎日が過ごせるよう、生涯にわたって「食べる力」＝「生きる力」を育みましょう。

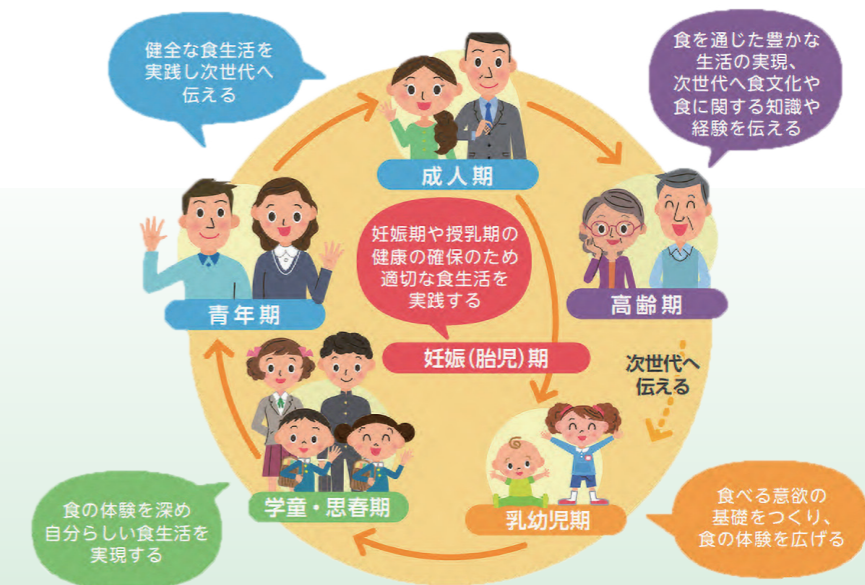


食育で育てたい「食べる力」

- 心と体の健康を維持できる
- 家族や仲間と一緒に食べる楽しみを味わう
- 食べ物を自分で選択し食事づくりができる
- 食べ物やつくる人への感謝の気持ちを持つ
- 食事の重要性や楽しさを理解する
- 日本の食文化を理解し伝えることができる

食育の環（わ）を広げましょう

「食べる力」は、子どもの頃だけでなく、大人になってからも生涯にわたって実践し、育み続けていくものです。日常生活のなかで、できることから始めてみましょう！



生涯にわたって「食べる力」＝「生きる力」を育むことが重要です

引用：農林水産省「第4次食育推進基本計画」啓発リーフレット

受動喫煙を防ぐために禁煙に取り組みしましょう

たばこを吸わない人が喫煙者の煙を吸い込んでしまうことを「受動喫煙」といいます。たばこは、健康に害を及ぼす有害物質であるニコチン、一酸化炭素、発がん性物質が含まれています。喫煙者が直接肺に吸い込む「主流煙」よりも、火の付いたたばこの先から立ち上がる「副流煙」にニコチンが高い濃度で含まれています。

◆たばこの煙は、健康に害を及ぼします

子どもへの害

- 乳幼児突然死症候群、ぜんそく、急性気管支炎、肺炎、慢性副鼻腔炎、アトピー性皮膚炎のリスクを高める
- 知能の発達が遅れる
- 身長が伸びにくい
- 虫歯になりやすい など



大人への害

- 肺がん、食道がん、胃がん、乳がんなどのほとんどのがんのリスクを高める
- 心筋梗塞、狭心症、脳卒中、ぜんそくの原因となる
- 妊婦の場合、流産や早産、低体重出生児のリスクを高める など



大人や、身体の機能が未熟な子どもにとって受動喫煙は深刻な問題です。受動喫煙を防ぐため、ご自身の健康のため、禁煙に取り組みましょう。

全天候型の遊び場 **こどもパーク** の 基本構想が完成しました！

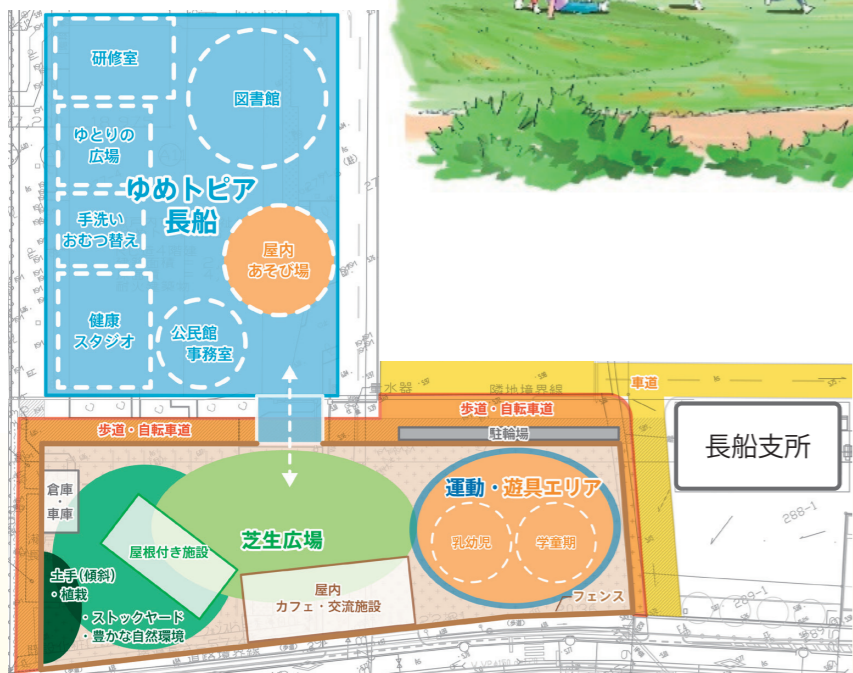
現在、市では、ゆめトピア長船の南側敷地に、全天候型の遊び場「こどもパーク」の整備を予定しています。このたび、こどもパーク整備に向けての基本構想が完成しました。

こどもパークには、幅広い年齢の子どもたちが天候や季節を気にせず遊べる遊具や遊び道具を備えた、屋内・屋外の遊び場や交流スペースなどを設置する予定です。

多様な人々が関わり合いながら、市全体で子どもを見守り育む、自由な遊び場・子育て支援拠点を目指しています。



▲こどもパーク イメージパース図※



◀こどもパーク イメージ平面図※

※構想段階のものであり、今後変更の可能性があります。

固こども家庭課
☎0869-24-8015

鳥獣被害を防ぐためには

固産業振興課
☎0869-24-7221

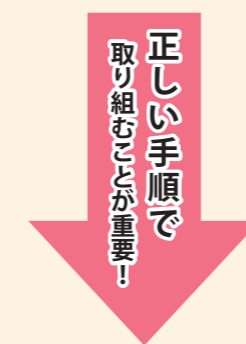
①なぜ被害が発生するのか？

イノシシなどの野生鳥獣が人里にあらわれる一番大きな理由は、「人里が1年間を通して、美味しく、大量に、確実にエサがある環境だから」といわれています。人里に近づくうちに、魅力的で栄養豊富なエサがあることを学習し、たびたび出没します。本来ならばエサ不足となるはずの個体が冬を生き延び、春に繁殖するのです。



②どうすれば被害は防げるのか？

イノシシなどの野生鳥獣による被害を減らすには、捕獲だけに頼るのではなく、人里や農地に近づけないように次の3つの対策を「正しい手順」で「総合的」に取り組む必要があります。



①寄せない対策（集落環境整備）

収穫しない柿や栗、出荷せずに放置された野菜などを撤去する。人里や農地周辺の潜み場となる藪や茂みを刈りはらう。

②入れない対策（自己防衛）

農作物を防護柵で囲い、野生鳥獣に味を覚えさせない。

③捕まえる対策（加害獣の捕獲）

農地や人里に執着する野生鳥獣を捕まえる。



③防護柵の設置を支援しています

農作物を鳥獣被害から守るには、農地を防護柵で囲うことが基本であり、効果的な方法です。市では、防護柵の設置にかかる費用（資材購入費）の一部を補助しています。

対象者	対象となる事業	防護柵の種類	要件	補助率および補助額
農業従事者、 農業法人など	農作物を鳥獣被害から守るための防護柵の設置 ※家庭菜園を守る防護柵は対象ではありません。 また、工賃や配送料などは対象ではありません。 ※補助金の交付を受け防護柵を設置したことがある農地は、交付確定日の翌日から8年を経過するまでは、補助対象になりません。	個別柵 ※個々の農業従事者などが整備する防護柵	設置延長 200m未満	1/4 (1) 電気柵 125円/m以内 (2) 金網柵 250円/m以内
			設置延長 200m以上 または 受益者3戸以上	1/2 (1) 電気柵 250円/m以内 (2) 金網柵 500円/m以内
		集落柵 ※集落として一体整備する防護柵	3ha以上の農地かつ 受益者3戸以上	3/4以内

④自治会として取り組む対策（集落環境整備など）を支援しています

集落内の被害場所や出没の痕跡などを記録し、必要な対策を考えることも大切です。市では、自治会として集落環境整備や集落柵の維持管理などの鳥獣被害対策に取り組む場合に、費用の一部を補助しています。

対象者	対象となる事業	対象となる経費（主なもの）	補助率および補助額
自治会など	①緩衝帯整備 ②放置果樹除去 ③集落柵維持管理 ④鳥獣の潜み場等除去 など	耕運機、草刈機等借上料 燃料費、替刃代 作業委託料、傷害保険料 防護柵修繕用資材（集落柵のみ） など	定率 上限 20万円

【注意事項】 補助金の交付決定前に実施・購入した費用は対象となりません。申請をお考えの場合は、事前にお問い合わせください。被害相談にも応じています。

知っ得!せとうち便

お知らせ



児童手当について

▼毎年6月の現況届の提出は原則不要となりました

令和4年6月以降、一部の除き、児童手当現況届の提出は原則不要となり、6月以降の手当が手続きなく支給されるようになりました。現況届などの届出を要する一部の人は、5月末以降に順次郵送にて通知しますので、内容を確認し、指定の手続きをしてください。

※公務員の場合は、職場で手

児童手当とは
 家庭などの生活の安定に寄与すること、次代の社会を担う児童の健やかな成長に資することを目的として、児童を養育する人に支給しているものです。

【対象者】
 中学校修了までの児童（15歳に達する年度末まで）を養育している人
 ※父母の場合、生計を維持する程度の高い人

表1. 手当月額

所得制限限度額未満（児童手当）		
3歳未満		15,000円
3歳以上 小学校修了 前まで	第1子/第2子	10,000円
	第3子以降	15,000円
中学生		10,000円
所得制限限度額以上、所得上限限度額未満（特例給付）		
一律		5,000円
所得上限限度額以上		
令和4年6月分（令和4年10月支給分）以降		支給対象外

表2. 扶養人数別の所得制限限度額・所得上限限度額

※支払期月 毎年2月、6月、10月（各前月までの分を支払い）

扶養人数	所得制限限度額		所得上限限度額	
	所得額	収入額の目安	所得額	収入額の目安
0人	622万円	833万円	858万円	1,071万円
1人	660万円	876万円	896万円	1,124万円
2人	698万円	918万円	934万円	1,162万円
3人	736万円	960万円	972万円	1,200万円
4人	774万円	1,002万円	1,010万円	1,238万円
5人	812万円	1,040万円	1,048万円	1,276万円

交通事故などに遭ったときは

国民健康保険（国保）に加入している人が交通事故など、第三者（相手）の行為によりけがをした場合に国民健康保険被保険者証を使用して治療を受けようとするときは、「第三者行為による傷病届」の届出が必要です。加害者から治療費を受け取ったり、示談を済ませたりすると、国保が使えなくなる場合があります。示談などの



前に必ず市役所にご連絡ください。
 第三者の行為によって受けた傷病の医療費は、原則として加害者が負担すべきものです。国民健康保険被保険者証を使用して治療を受けた場合、国保は加入者の医療費を一時的に立て替え、後から加害者に費用を請求します。
 ※瀬戸内市では、国保で治療をした場合、けがや病気の原因を文書でお尋ねすることがあります。必ずお答えいただきますようお願いいたします。

▽届出にあたって持参するもの
 ・国民健康保険被保険者証
 ・事故証明書（交通事故の場合）
 ・印鑑

■国保年金医療給付課、牛窓支所、長船支所、裳掛出張所
 ☎0869・22・1790

医療費受給資格の申請と更新手続き

心身障害者、ひとり親家庭などの皆さんには、保険診療にかかる自己負担額から一部負担金を引いた額を公費で負担する制度があります。次の要件に該当すると思われる人は、申請の手続きを行ってください。

現在、受給資格証を持っている人には、6月中旬ごろに更新申請書を送付します。6月30日（金）までに更新の手続きを行ってください（郵送可）。

①心身障害者医療費 公費負担制度

▽対象者
 ・身体障害者手帳1～3級の所持者
 ・療育手帳A・Bの所持者
 ※平成18年10月以降に手帳を新規取得した人は、手帳交付時年齢が65歳未満の場合のみ対象です。
 ※所得制限があります。

※こども医療費受給資格者は、医療費が無料になることも医療費受給資格者証を優先します。

▽持参するもの

・身体障害者手帳または療育手帳
 ・健康保険証（本人および本人と同じ健康保険に加入している人全員分）
 ・令和4年分の所得が分かるもの（源泉徴収票や確定申告書の写しなど）
 ※令和5年1月2日以降に瀬戸内市に転入した人は、前住所地発行の令和4年分所得課税証明書が必要です。

②ひとり親家庭等医療費 公費負担制度

▽対象者
 ・18歳未満の児童を養育している配偶者のいない人とその児童（高等学校などに在学中の場合は、20歳に達する日の属する年度の末日まで対象となります）
 ・父母のいない児童
 ・父母のいない児童を養育している配偶者のいない人

※所得税非課税の人が対象です。なお、平成23年分所得から、16歳未満の年少扶養控除と16歳から18歳までの特定扶養控除の上乗せ分が廃止されましたが、それらの控除が引き続きあるものとして判定します。

※こども医療費受給資格者は、医療費が無料になることも医療費受給資格者証を優先

▽持参するもの
 ・健康保険証（本人および本人と同じ健康保険に加入している人全員分）
 ・令和4年分の所得が分かるもの（源泉徴収票や確定申告書の写しなど）

※令和5年1月2日以降に瀬戸内市に転入した人は、前住所地発行の令和4年分所得課税証明書が必要です。
 ・在学証明書または生徒手帳（今年度18～20歳になる子どもの子どもがいる場合のみ）

■国保年金医療給付課、牛窓支所、長船支所、裳掛出張所
 ☎0869・22・3958

介護保険の更新手続き

■介護保険負担限度額認定書の更新時期です

介護保険施設を利用して人の食費・居住費補助が受けられる介護保険負担限度額認定書の更新時期は、6月上旬から7月末までです。現在この証をお持ちの人は、「更新のお知らせ」を6月上旬から中旬ごろにかけて郵送します。

▽認定要件

①本人および同一世帯の人（別世帯の配偶者を含む）が市民税非課税であること
 ②預貯金額などの資産が利用者負担段階（所得に応じた区分）の基準額以下であること
 ※詳しくは、「更新のお知らせ」に同封している案内文をご覧ください。

▽手続きに必要なもの
 申請書、通帳（配偶者がいる場合は配偶者分も）
 ▼申請場所
 いきいき長寿課、長船支所、牛窓支所、裳掛出張所

■介護保険負担割合合証を郵送します

事業対象者、要支援、要介護の認定を受けた人全員に、自身の負担割合（1～3割）を記載した「介護保険負担割合合証」を7月上旬ごろに郵送予定です。なお、更新手続きは不要です。
 ※有効期間は、8月1日から翌年度の7月31日までです（毎年度発行）。

■いきいき長寿課
 ☎0869・24・8866

民生委員児童委員・主任児童委員の交代

このたび民生委員児童委員および主任児童委員が交代しました。新しい委員は次のとおりです。
 ▼氏名 森川 いづみさん
 担当区域【牛窓町】前島
 090・1014・2149
 ▼氏名 山崎 佳沙さん
 担当区域【邑久町】主任児童委員
 080・5517・9150
 民生委員
 ☎0869・24・8843
 福祉課

高齢者の皆さんへのサービス

市では、高齢者の皆さんへのサービスを次のとおり行っています。

① 高齢者等
見守り体制整備事業

高齢者が自宅で事故や病気で動けなくなったときに発見が遅れるのを防ぐため、緊急通報装置を貸与します。

② 配食による
高齢者等見守り事業

健康状態の把握、孤独感の解消、安否の確認のため食事の配達（月曜日から金曜日まで、1日1食）を行います。

③ 家族介護用品支給事業

寝たきりの高齢者などを介護している家族に介護用品（紙おむつ、尿取りパット、使い捨て手袋、お尻拭きウエットティッシュなど）の購入費用の一部を支給します。

④ 軽度生活援助事業

在宅生活を行っている高齢者のみの世帯（市民税非課税世帯に限る）に対して、食材の買い物支援（自立支援サービス）や、庭木の剪定など、家周りの軽微な手入れ支援（生活環境サービス）を行います。

⑤ ひとり歩き高齢者
見守り協力体制

認知症により行方不明になる可能性がある高齢者の名前や特徴などの情報を事前登録しておくことで、行方不明時に地域住民や協力機関へ必要な情報を提供し、早期発見と保護に役立てます。

⑥ 高齢者徘徊対策促進事業

認知症により行方不明になる可能性のある高齢者（次の要件のいずれかに該当する人）を在宅で介護する人またはその家族に対し、見守りシールを無料で支給します。

⑦ 認知症高齢者個人賠償責任保険事業

認知症高齢者が、日常生活における偶発の事故によって法律上の損害賠償責任を負った場合に備えて個人賠償責任保険に加入します。次の要件を全て満たす人が対象で、市が全額負担します。

⑧ 高齢者福祉タクシー事業

タクシーなどを利用する際に使用できる高齢福祉タクシー利用券を交付します。

⑨ 高齢福祉タクシー事業

市内に住民登録がある人・満65歳以上で住民税非課税世帯の人
・聴覚障害による身体障害者手帳を持っていない人など
※購入前に必ずご相談ください。

⑩ 高齢福祉タクシー事業

市内に住民登録がある人・満65歳以上で住民税非課税世帯の人
・聴覚障害による身体障害者手帳を持っていない人など
※購入前に必ずご相談ください。

⑪ 高齢福祉タクシー事業

市内に住民登録がある人・満65歳以上で住民税非課税世帯の人
・聴覚障害による身体障害者手帳を持っていない人など
※購入前に必ずご相談ください。

⑫ 高齢福祉タクシー事業

市内に住民登録がある人・満65歳以上で住民税非課税世帯の人
・聴覚障害による身体障害者手帳を持っていない人など
※購入前に必ずご相談ください。

⑬ 高齢福祉タクシー事業

市内に住民登録がある人・満65歳以上で住民税非課税世帯の人
・聴覚障害による身体障害者手帳を持っていない人など
※購入前に必ずご相談ください。

⑭ 高齢福祉タクシー事業

市内に住民登録がある人・満65歳以上で住民税非課税世帯の人
・聴覚障害による身体障害者手帳を持っていない人など
※購入前に必ずご相談ください。

市内に住民登録がある人・満65歳以上で住民税非課税世帯の人
・聴覚障害による身体障害者手帳を持っていない人など
※購入前に必ずご相談ください。

風しんの抗体検査・予防接種を受けましょう

昭和37年4月2日から昭和54年4月1日生まれの男性を対象に、風しん抗体検査・風しん第5期定期予防接種を無料で行っています。

対象となる人で、まだ抗体検査を受けていない人や、抗体検査をして定期予防接種対象の判定を受けているが予防接種未接種の人には、令和5年度無料クーポン券を送付します。実施医療機関へ持参し、抗体検査を受けましょう。

抗体検査の結果、予防接種が必要と認められた場合には、MR混合ワクチン（麻疹風しん混合ワクチン）の定期予防接種を受けましょう。

厚生労働省のホームページに掲載されている実施医療機関であれば、市内に限らず、この医療機関でも受診可能です。勤務先での健診や人間ドックなどと同時に受けることができる場合がありますので、勤務先の健診担当部署や受診

⑮ 高齢福祉タクシー事業

市内に住民登録がある人・満65歳以上で住民税非課税世帯の人
・聴覚障害による身体障害者手帳を持っていない人など
※購入前に必ずご相談ください。

⑯ 高齢福祉タクシー事業

市内に住民登録がある人・満65歳以上で住民税非課税世帯の人
・聴覚障害による身体障害者手帳を持っていない人など
※購入前に必ずご相談ください。

⑰ 高齢福祉タクシー事業

市内に住民登録がある人・満65歳以上で住民税非課税世帯の人
・聴覚障害による身体障害者手帳を持っていない人など
※購入前に必ずご相談ください。

⑱ 高齢福祉タクシー事業

市内に住民登録がある人・満65歳以上で住民税非課税世帯の人
・聴覚障害による身体障害者手帳を持っていない人など
※購入前に必ずご相談ください。

⑲ 高齢福祉タクシー事業

市内に住民登録がある人・満65歳以上で住民税非課税世帯の人
・聴覚障害による身体障害者手帳を持っていない人など
※購入前に必ずご相談ください。

⑳ 高齢福祉タクシー事業

市内に住民登録がある人・満65歳以上で住民税非課税世帯の人
・聴覚障害による身体障害者手帳を持っていない人など
※購入前に必ずご相談ください。

㉑ 高齢福祉タクシー事業

市内に住民登録がある人・満65歳以上で住民税非課税世帯の人
・聴覚障害による身体障害者手帳を持っていない人など
※購入前に必ずご相談ください。

市内に住民登録がある人・満65歳以上で住民税非課税世帯の人
・聴覚障害による身体障害者手帳を持っていない人など
※購入前に必ずご相談ください。

令和6年二十歳の集いは1月7日(日)

令和6年瀬戸内市二十歳の集いを次のとおり開催します。対象となる人には、6月中旬に案内はがきを送付します。対象の人で案内が届かない場合は、ご連絡ください。

令和6年1月7日(日)
午前10時30分
▽場所 中央公民館(邑久)
▽対象 平成15年4月2日から平成16年4月1日までの間に生まれ、令和5年5月1日時点で瀬戸内市に住



令和5年二十歳の集いの様子

実行委員募集

市民票がある人
※住民票が市外にある人でも対象期間に生まれ、市内または市外の中学校卒業時に瀬戸内市に住民票があった人は参加できます。参加を希望する場合は、事前にご連絡ください。

令和6年二十歳の集いを企画、運営する人を募集します。自分たちの手で心に残る「二十歳の集い」を作り上げてみませんか。
募集内容は案内はがきに掲載する予定です。積極的なご参加をお待ちしています。

〆0869・34・5601
FAX 0869・34・4790

6月4日(日)～10日(土)は危険物安全週間 「意志つなぐ 連携プレーで 事故防ぐ」

【危険物を再度確認】

ガソリン、灯油などの石油類をはじめとする危険物は、暮らしを豊かにする一方で、その取扱方法を誤ると火災などの災害を誘発する危険性を持っています。ご家庭にも天ぷら油や灯油、マニキュアの除光液など、身近なところに危険物はたくさんあります。正しく使用し、思わぬ事故がないように心掛けましょう。

- ★危険物を貯蔵または取り扱う場合の注意事項
- ・漏れ、あふれ、飛散しないようにしましょう。
- ・危険物を収納する容器は、法令で定められたものを使用しましょう。
- ・容器は必ず密閉し、直射日光の当たらない場所に保管しましょう。
- ・火気を使用する場所には絶対に保管しないようにしましょう。

【セルフスタンドでの給油】

セルフスタンドでは、いろいろな安全装置付きの機器が設けられており、危険物取扱者の資格を持った従業員が、皆さんが行う給油作業を見守っています。しかし、ガソリンや軽油は、その取扱方法を誤ると大きな事故につながりかねません。十分注意して安全な給油作業を心掛けましょう。

- ★セルフスタンドでの適切な給油方法
 - ・給油時は、必ずエンジンを停止する。
 - ・給油設備の静電気除去シートに素手で触れる。
 - ・給油ノズルを止まるところまで確実に差し込む。
 - ・給油ノズルのレバーを止まるところまで確実に引く。
 - ・給油後は、給油ノズルを確実に元の位置に戻す。
 - ・自動的に給油が止まったら、それ以上の給油はしない。
- 〆0869-22-1493





園庭開放日

幼稚園名	お問い合わせ先	6月
牛窓東	0869-34-2104	20日(火)
邑久	0869-22-0027	20日(火)
国府	0869-26-3446	20日(火)
行幸	0869-26-3447	20日(火)

幼稚園の園庭を開放します
幼稚園や保育園に通っていない乳幼児を対象に、左表のとおり幼稚園を開放します。開放時間はいずれも午前9時から午前11時までです。※可能な人は徒歩、自転車でお越しください。※状況により変更する場合がありますので、各園にお問い合わせください。

幼稚園の園庭を開放します

6月22日は「らい予防法」による被害者の名誉回復及び追悼の日です。

ハンセン病問題について正しく理解しよう

ハンセン病は、「らい菌」という極めて病原性の弱い細菌による感染症です。感染しても、発病することは極めてまれです。また、発病しても適切な治療で障がいを残すことなく治ります。しかし、ハンセン病患者を強制的に療養所に入所させるという国の誤った隔離政策のために、長い間ハンセン病は恐ろしい病気と誤解され、患者とその家族は、偏見や差別を受けてきました。市内には、長島愛生園と邑久光明園の2つの国立療養所があります。入所している人は、ハンセン病は治療されていますが、既に高齢である、適切な治療が受けられず後遺症として障がいがある、いまだに社会に偏見や差別が根強く残っているなどの理由で、療養所を出て地域で生活すること

パネル展示を実施します

- ハンセン病に関するパネル展示
▷開催期間 6月9日～22日
- 男女共同参画に関するパネル展示
▷開催期間 6月23日～29日
- ▷場所 いずれも瀬戸内市民図書館 つどいのへや

男女共同参画推進室
☎0869-22-3922

6月23～29日は男女共同参画週間

6月23～29日は、男女共同参画週間です。男女が性別に関係なく、それぞれの個性や能力を發揮し、互いに人権を尊重し、喜びも責任も共に分かち合う男女共同参画社会を実現し、豊かで活力あふれる未来を築いていきましょう。園ダイバーシティ推進室
☎0869-22-3922

消費生活 安心ほっとライフ

第54話 「1回だけお試し」のつもりが 定期購入に!?



<相談事例>

スマートフォンでインターネットを閲覧していたら、化粧品の広告が表示された。「初回1,980円」という表示を見て販売サイトにアクセスし、1回だけお試しで購入するつもりで申し込み、クレジットカードで決済し、後日商品が届いた。これで終わったと思っていたら翌月にも同じ商品が届き驚いた。確認すると定期購入になっており、5回購入しないと解約できないようだ。

<トラブルにあわないためのポイント>

- 割引価格の「初回」「モニター」「お試し」の商品は、定期購入が契約条件になっていないかなど特に注意しましょう。
- 解約や返品のリール確認は「注文前」に行いましょう。

- インターネットの通信販売では、「最終確認画面」に契約に関する重要な情報が集約しています。自分の意図と相違する点はないか必ず確認しておきましょう。
- 事業者への連絡履歴（電話・FAX・メール）や注文時のスクリーンショットなどの記録を残しておきましょう。
- 不審な電話があったときや困ったときは、消費生活センターに相談してください。

園 瀬戸内市消費生活センター ☎0869-24-8011
※消費生活相談は『消費者ホットライン☎番なし188(イヤヤ!)]も利用できます。

園 危険機管理課
☎0869-22-3904



市ホームページ



高年齢運転者による自動車ペダル(ブレーキとアクセル)の踏み間違いによる交通事故を未然に防止し、高年齢運転者の皆さんの安全向上を図るため、後付けの安全運転支援装置の購入・設置にかかる費用の一部を補助します。詳細については市ホームページをご覧ください。 ※令和5年4月1日以降に設置したものが対象です。 ※補助対象装置は、国土交通省による個別認定または性能認定を受けた後付けの急発進等抑制装置です。

安全運転支援装置の購入・設置にかかる費用の一部を補助します

- ▽補助対象者 次の①～④を全て満たす人
- ①申請時に市内に住所を有する満65歳以上
- ②有効な運転免許証を保有している
- ③市税を滞納していない
- ④暴力団員等でない
- ▽補助対象自動車 次の①～③を全て満たす車
- ①安全装置の設置が可能
- ②車検証の「家用・事業用の別」に「家用」と記載されている
- ③補助対象者が使用する次のいずれかに該当する自動車
- ・補助対象者が所有する自動車
- ・車検証の使用者の住所または所有者の住所と、補助対象者の免許証住所が同一である自動車
- ▽補助金額 購入・設置にかかる費用の2分の1以内(上限5万円、千円未満の端数は切り捨て)

水の事故に 注意しましょう

これから訪れる夏は、海や川などアウトドアでのレジャーを楽しむ機会が増える季節です。自然に触れるレジャーは、楽しみがある反面、自然ならではの危険もあります。アウトドアでの事故を防ぐためには、自然を甘く見ず、危険をきちんと認識し、計画を立てて行動することが大切です。水難事故は約半数が死亡事故であり、命にかかわる重大な事故につながる危険性が非常に高いことが特徴です。 遊泳の際は、管理された海水浴場を選び、ライフジャケットを準備する、防水パック入り携帯電話などの連絡手段を確保するなど、事前の準備をしましょう。また、健康状態が優れない時や睡眠不足、お酒を飲んだ時などは遊泳を控えましょう。 楽しい水遊びを悲しい思い出にしないため、正しい準備、正しい行動をしましょう。

園 消防本部警防課 ☎0869-22-1492

エイズなどの臨時夜間検査を実施します

岡山県備前保健所では、「HIV検査普及週間(毎年6月1～7日)」にあわせて、夜間検査を実施します。匿名・無料で受けることができます。また、毎月第1・第3金曜日に定例検査を行っています。 夜間検査・定例検査を希望する場合は、いずれも前日の午後5時までに必ず電話で予約をしてください。

▷検査内容 HIV検査(即日検査・通常検査)、性器クラミジア感染症検査、梅毒検査、肝炎ウイルス検査

【夜間検査】	【定例検査】
▷検査日 6月9日(金)(第2金曜日)	▷検査日 毎月第1・第3金曜日
▷受付時間 午後4時30分～ 午後6時30分(要予約)	▷受付時間 午後1時30分～ 午後3時30分(要予約)

園 岡山県備前保健所 ☎086-272-5553 (エイズホットライン)

被覆肥料の被膜殻の流出防止へ

被覆肥料は、省力化や施肥量の削減につながるなどメリットがある一方、表面をプラスチックでコーティングしているため、水田で肥料成分が溶けだした後の被膜殻が水面に浮かんで河川や海洋などに流出し、海洋汚染の要因となることが指摘されています。ほ場からの被膜殻流出の9割は、代かき時期に発生しています。

流出を防ぐために

- ・あぜの崩れがないか点検・補修
 - ・代かきは浅水で行う
 - ・排水口にネットを設置する
 - ・原料にプラスチックを使用しない肥料に切り替える
- ※中国四国農政局のホームページでは、流出防止対策などを紹介していますのでご覧ください。



農政局ホームページ

中国四国農政局生産技術環境課
☎086・230・4249

募集

相續登記の申請義務化に関する講演会・相談会

法務省および法務局では、近年社会問題となっている所有者不明土地の発生を予防する新たな施策として、令和6年4月1日から相續登記の申請義務化を実施します。

現在、相續登記の手続きの負担を軽減し、相續登記を促進するため、相續登記の免税措置も拡大されているところです。

岡山地方法務局では、相續登記の申請義務化に関する制度を周知するため、次のとおり講演会および相談会を実施します。参加を希望する人は、事前に予約してください。

【講演会】

- ▽日時 6月18日(日) 午後1～2時
- ▽場所 岡山県立図書館 デジタル情報シアター
- ▽講師 岡山県司法書士会所属の司法書士

- ▽参加費 無料
- ▽定員 80人(予約制)

【相談会】

- ▽日時 6月18日(日) 午前10時～正午、午後2～4時
- ▽場所 岡山県立図書館 サークル活動室
- ▽相談内容 相續登記に関する相談
- ▽担当者 岡山地方法務局職員、岡山県司法書士会所属の司法書士
- ▽参加費 無料
- ▽相談時間 相談1件あたり30分以内
- ▽岡山地方法務局総務課 ☎086・224・5656 (音声ガイダンス4番)



市職員を募集します

市では、次のとおり職員を募集します。詳細は受験案内をご確認ください。

▽募集職種・受験資格

【一般事務職】

- ①一般枠(大学、短期大学を卒業した人)
- ②移住・定住枠(大学・短期大学を卒業した人)

※②の場合は、次のいずれかに該当する人

- (1)瀬戸内市内に住んでおり、採用後も住み続ける人
- (2)瀬戸内市出身者で、採用後に瀬戸内市内に居住する人
- (3)採用後に移住して、瀬戸内市内に居住する人

※高等学校卒業程度(卒業見込みの人を含む)の採用試験は、別日程で行う予定です。

【保育士・幼稚園教諭】

- ③幼稚園教諭免許および保育士資格の両方を有する人で保育士登録済みの人
- 【土木技術職】

- ④大学、短期大学を卒業した人

※①②③④は令和5年度末に卒業、資格取得、登録見込みの人を含みます。

▽年齢要件

- ①②③④いずれも昭和38年4月2日以降に生まれた人

▽採用予定人数

【一般事務職】 一般枠 3名程度

移住・定住枠 若干名

【保育士・幼稚園教諭】 5名程度

【土木技術職】 3名程度

▽採用年月日

令和6年4月1日

▽試験日時・場所

- ・1次試験 【全職種】 7月9日(日) 午前9時～ゆめトピア長船
- ・2次試験 【一般事務職】 8月20日(日)
- 【保育士・幼稚園教諭】 土木技術職 8月27日(日)

※場所・時間は、1次試験合格者に別途通知します。

・3次試験

【一般事務職/保育士・幼稚園教諭】 9月24日(日)



※場所・時間は、2次試験合格者に別途通知します。

▽受付期間

5月25日(木)～6月15日(木) 午前8時30分～午後5時 (土・日曜日を除く)

※郵送の場合は、6月15日(木) 必着です。

▽提出書類

市指定の受験申込書、受験票およびエントリーシート ※受験案内と市指定様式は、総務課、牛窓支所、長船支所で配布します。市ホームページからダウンロードすることもできます。

※受験案内などを郵送で請求する場合は、封筒の表に「市役所採用試験受験願書請求 ●●希望」と朱書きし、宛名を明記したA4サイズの返信用封筒(120円切手を貼付)を同封して、総務課へ送付してください。

(●●は職種名を記入)

岡山県総務課
〒701-4292
瀬戸内市邑久町尾張300-1

☎0869-22-3909
HP <https://www.city.setouchi.lg.jp>

～新たに狩猟をしようとする皆さんへ～
狩猟免許試験のご案内

新たに狩猟をしようとする人は、狩猟免許を取得し、岡山県に狩猟者登録をする必要があります。

詳しくは、各関係機関へお問い合わせください。

【狩猟免許試験】

近隣では、岡山市の会場で開催されます。岡山県備前県民局にお申し込みください。

- ▷日時 ①7月12日(水) ②9月14日(木) いずれも午前9時受付
- ▷場所 百花プラザ(岡山市東区西大寺南1-2-3)
- ▷定員 130人(先着順)
- ▷申込期限 ①6月21日(水) ②8月24日(木)

【狩猟初心者講習会(任意受講)】

狩猟免許試験とは別に事前申込が必要です。岡山県猟友会にお申し込みください。

- ▷日時 ①7月1日(土) ②9月2日(土)
- ▷場所 百花プラザ(岡山市東区西大寺南1-2-3)

◆狩猟免許取得費を助成します

新たに狩猟免許を取得する人に、免許取得費を助成しています。

▷対象者 市内在住で、免許取得後に有害鳥獣の駆除活動を行う意思のある人

- ▷対象経費
 - ・狩猟免許申請手数料 5,200円
 - ・狩猟初心者講習会受講料 5,000円

岡山県産業振興課 ☎0869-24-7221

- ・狩猟者免許試験については 岡山県備前県民局森林企画課 ☎086-233-9832
- ・狩猟初心者講習会については 岡山県(一社)岡山県猟友会事務局 ☎086-223-3190

“地域のヒーロー” 消防団員を募集します

年額報酬増額! 出勤報酬創設しました! 女性大歓迎!

瀬戸内市の消防団員は、地域の安心・安全を守る中核的な担い手であり、なくてはならない存在です。

また、地域の住民の生命、身体、財産を災害から守るという使命感のもと、日夜を問わず、献身的に任務の遂行にあたっており、男女を問わず若い力を求めています。

▷入団条件 市内に在住または在勤の人で、18歳以上50歳未満の人

▷入団時期 通年

▷消防団の主な待遇 年額報酬(団員階級36,500円)や災害活動または訓練に出勤した際の出勤手当などが支給されます。また、次のような待遇もあります。

- ・公務災害補償 活動中に負傷した場合の補償制度があります。
- ・被服の貸与 活動に必要な被服が貸与されます。
- ・退職報償金 一定期間以上勤務して退団した場合には、退職報償金が支給されます。
- ・表彰制度 職務にあたって功労、功績があった場合には表彰されます。
- ・消防団員等福祉共済 公務および公務外入院給付金(7日以上)があります。

消防本部総務課

〒701-4214
瀬戸内市邑久町本庄1795
☎0869-22-1334



求職者支援訓練 受講者募集

求職者支援訓練とは、雇用保険を受給できない求職者などを対象にした、早期就職のための公的職業訓練です。今回、7～9月に開講するコースの受講者を順次、募集しています。

所定の手続きが必要となりますので、詳しくはお問い合わせください。

▽募集科 事務、デザイン、介護福祉分野など

※開講日、訓練期間(2～6カ月)などはコースによって異なります。詳しくは、高齢・障害・求職者雇用支援機構岡山支部のホームページをご覧ください。

▽受講料 原則無料(テキスト代などは自己負担)

※一定の要件(収入・資産など)を満たす人には、職業訓練受講給付金(月10万円と交通費(所定の額))が支給される場合があります。

▽場所 瀬戸内市民図書館

▽開催日 6月17日(土)

▽申込期間 6月1日(木)～15日(木)

▽入居予定日 7月1日(土)

▽敷金 家賃の3カ月分

▽家賃 収入により決定

▽申込期間 6月1日(木)～15日(木)

午前8時30分～午後5時15分(土・日曜日、祝日を除く)

☎0869・22・2649

市営住宅の入居者を募集します

市では、左表のとおり市営住宅の入居者を募集します。申し込みには条件がありますので、入居を希望する人は事前にお問い合わせください。

団地名	所在地	構造	規格	戸数
津団地	牛窓町長浜 6865-62	簡耐2階建	3DK	3戸
西浜団地	牛窓町鹿忍 847-41	簡耐2階建	3DK	1戸
東町団地	牛窓町牛窓 2229-3	簡耐2階建	3DK	2戸
飯井団地II	長船町飯井 744	簡耐2階建	3DK	1戸

学生等チャレンジ補助金の審査会を一部公開します

令和5年度学生等チャレンジ補助金の審査会を次のとおり開催します。

この補助金は、次世代を担う学生などが自由で斬新な発想を活かして自主的・自発的に行う公益活動に対して交付するもので、今年度からスタートする制度です。

審査会では、申請団体がプレゼンテーションにより事業内容を説明し、審査員による審査が行われます。

審査は非公開ですが、申請団体のプレゼンテーションは一般公開しますので、地域活動などに興味のある人は、ぜひお越しください。

※開始時間などの詳細は、対象となる団体数が決まり次第、市ホームページに公開します。

☎0869・22・1031

閩申企画振興課

☎0869・22・1031

あなたの結婚をサポートします!

「結婚したいけど出合いの機会がない」「子どもの結婚について相談したい」などのお悩みはありませんか?

結婚に関するお悩みがある人に向けて、縁結びサポートによる無料相談会を実施します。ぜひ、お気軽にご相談ください。

▽日時 6月24日(土) 午後1～5時(1組約40分)

▽場所 中央公民館(邑久)会議室

▽対象者 結婚希望者または結婚希望者の親族

▽定員 8組

▽申込期限 6月16日(金)

※申し込み方法は、市ホームページをご確認ください。



市ホームページ

☎0869・22・8015

新生活に必要な住居費(住居の購入費・リフォーム費・家賃)・引越費用を補助します!

市では、経済的な理由で結婚に踏み切れない若者を支援するため、39歳以下の新婚世帯に対し、結婚に伴う新生活のスタートに必要な費用の一部を補助する「結婚生活支援事業」を行っています。

申請は6月1日(木)から受け付けます(先着順)。

なお、対象要件などがありますので、詳細については市のホームページをご確認ください。



市ホームページ

☎0869・24・8015

瀬戸内市スポーツ協会 主催教室のご案内

次のとおり、瀬戸内市スポーツ協会主催の教室が開催されます。参加を希望する人は、電話で事前にスポーツ協会へ直接申し込みください。

ミニ手話コーナー

手話で「身近な言葉」を表現してみよう!

<p>マスク</p>	<p>透明マスク</p>	<p>フィジカルディスタンス</p>
<p>口の前で、両手の親指と人差し指でマスクの形をつくりましょう。</p>	<p>開いた左手の指の間に、開いた右手の指を差込みます(透明)。(マスク)</p>	<p>両手の人差し指を立てて手を揃えながら左右同時に引き離します。</p>

イラスト協力はっし

QRコードを読み込んでみよう!



今月の手話が動画で見られます

※「QRコード」は株式会社デンソーウェブの登録商標です。

ねんきんのおはなし♪

国民年金の付加年金制度をご存じですか

将来受け取る老齢基礎年金を増やしたい人のために、付加年金の制度があります。

制度を利用できるのは、国民年金第1号被保険者または任意加入者です。申請月から国民年金の定額保険料(本年度:16,520円)に「付加保険料(月額400円)」を上乗せして納付します。加入・辞退はいつでもできます。

付加保険料を納付すると、老齢基礎年金に付加年金が上乗せされます。付加年金の年金額は、200円×付加保険料納付月数です。老齢基礎年金の受給開始から2年間で、納付した付加保険料相当分の年金を受け取ることができます。

※農業者年金の加入者は、付加保険料を納められません。

※国民年金基金の加入者は、付加保険料を納めることができません。

制度の利用を希望する人は、国保年金医療給付課、各支所、出張所の窓口または年金事務所で手続きをしてください。

▷手続きに必要なもの

本人確認書類(運転免許証など)

☎国保年金医療給付課 0869-22-1790

☎岡山東年金事務所 086-270-7925

(自動音声案内2番)

農業委員・農地利用最適化推進委員を募集します



瀬戸内市農業委員会は、委員の任期満了(令和5年10月31日まで)に伴い、農業委員および農地利用最適化推進委員を次のとおり募集します。

【農業委員】

▷業務内容 総会などへ出席し、農地の権利移動・農地転用の許可などについて審議、農地利用集積計画の決定および農地の現地確認・耕作放棄地解消・違反転用の是正指導などの現場活動など

▷募集人数 11人

▷任期 令和5年11月1日～令和8年10月31日

▷報酬 25,000円(月額)

▷選任方法 推薦を受けた者および応募した者の中から候補者を決定し、市議会の同意を得た上で、市長が任命します。

【農地利用最適化推進委員】

▷業務内容 担当地区内で、担い手への農地利用の集積・集約活動、耕作放棄地の発生防止・解消などに向けた現場活動など

▷募集人数 20人

▷任期 令和5年11月1日～令和8年10月31日

▷報酬 25,000円(月額)

▷選任方法 推薦を受けた者および応募した者の中から選定し、農業委員会が委嘱します。

▷応募方法

所定の推薦・応募用紙(個人推薦・団体推薦・応募(自薦)のいずれか)に必要な事項を記入し、農業委員会事務局へ提出してください。届出様式は、農業委員会事務局で配布するほか、市ホームページからもダウンロードできます。

▷受付期間 6月1日(木)～30日(金)

(市役所開庁日の午前8時30分～午後5時15分)

☎瀬戸内市農業委員会事務局 0869-22-0048

HP <https://www.city.setouchi.lg.jp>

2023年6月の予定

1	木	⑧窓口業務の時間延長 17:15~19:00 瀬戸内市役所		
2	金			
3	土	⑬瀬戸内市体協ゴルフ大会 9:00 長船カントリークラブ		
4	日	⑬歩こう会 深山公園 8:29発 邑久駅		
5	月		休替	休替
6	火			
7	水	⑦1歳6カ月児健診【対象:令和3年11月生】 13:15~13:45 中央公民館		
8	木	⑤こころの健康相談 13:30~16:30 瀬戸内市役所 ⑦2歳児健診【対象:令和3年2月生】 13:15~13:45 中央公民館		
9	金	④離乳食講習会【対象:7~12カ月児】 10:00~11:30 中央公民館 ⑥精神保健福祉相談 13:30~15:00 瀬戸内市役所		
10	土			
11	日	⑨マイナンバーカード申請・交付休日窓口、 マイナポイントの申請サポート休日窓口 9:00~16:40 瀬戸内市役所		
12	月		休替	休替
13	火			
14	水	⑦乳児健診(4カ月児)【対象:令和5年1月生】 13:15~13:45 中央公民館		
15	木	①②行政・なやみごと相談 10:00~12:00 瀬戸内市役所		
16	金			
17	土	⑬第10回瀬戸内市スポーツ吹矢教室対抗戦 9:00~邑久 B&G 海洋センター サブアリーナ		
18	日			
19	月		休替	休替
20	火			
21	水	⑦3歳児健診【対象:令和元年12月生】 13:15~13:45 中央公民館		
22	木		休替日(展示替え)	
23	金	①②行政・なやみごと相談 10:00~12:00 長船支所 ④離乳食講習会【対象:4~6カ月児】 10:00~11:30 中央公民館		
24	土			
25	日	⑨マイナンバーカード申請・交付休日窓口、 マイナポイントの申請サポート休日窓口 9:00~16:40 瀬戸内市役所		
26	月		休替	
27	火	③育児相談 9:30~11:00 中央公民館		
28	水	①②行政・なやみごと相談 10:00~12:00 牛窓支所		
29	木			
30	金			

- ⑦「長船の郷土刀パートII」(開催中~7月2日)
- ⑧「近代巨匠絵画展」(開催中~6月18日)
「印象派とトリックアート展」(6月27日~8月20日)

縁結びサポーターによる相談会

▷日時 6月24日(土) 13:00~17:00
▷場所 中央公民館(邑久)
▷その他詳細については本誌18ページをご確認ください。
☎こども家庭課 ☎0869-24-8015

相続遺言・登記・成年後見等相談

▷日時 6月10日(土) 9:30~12:00
▷場所 中央公民館(邑久)
▷相談員 司法書士 ※相談料無料、事前予約は不要です。
☎岡山県司法書士会 おかやま総合相談センター ☎086-226-0470

問い合わせ・予約先など

- ①行政相談(主に行政全般に関する相談)
【相談員:行政相談委員(予約不要・無料)】
☎総務課 ☎0869-22-1112
- ②なやみごと相談(主に人権や身近な悩みごとに関する相談)
【相談員:人権擁護委員(予約不要・無料)】
☎ダイバーシティ推進室 ☎0869-22-3922
- ③育児相談(乳幼児に関する相談)
☎健康づくり推進課 ☎0869-24-8061
- ④離乳食講習会
【対象:生後4カ月以上の乳児の保護者(要予約・無料)、
定員:4~6カ月児8人、7~8カ月児6人、9~12カ月児6人】
☎健康づくり推進課 ☎0869-24-8031
- ⑤こころの健康相談
【相談員:臨床心理士(要予約)】
☎健康づくり推進課 ☎0869-24-8031
- ⑥精神保健福祉相談(精神保健福祉に関する相談)
【相談員:精神科専門医(要予約)】
☎岡山県備前保健所 ☎086-272-3934
- ⑦子どもの健診
☎健康づくり推進課 ☎0869-24-8061
- ⑧窓口業務の時間延長(市民課、税務課等の業務の一部)
※取り扱いができない業務もあります。詳細は
お問い合わせください。
☎市民課 ☎0869-22-1115
・国保年金医療給付課 ☎0869-22-1790
・税務課 ☎0869-22-1114
- ⑨マイナンバーカード申請・交付休日窓口、
マイナポイントの申請サポート休日窓口
※交付については事前予約が必要です。
☎市民課 ☎0869-22-1115
- ※①~⑨の日は、左のカレンダーをご覧ください。
- ⑩消費生活相談(架空請求・訪問販売などに関する相談)
(予約不要・市役所開庁日に相談受付)
☎消費生活センター ☎0869-24-8011
- ⑪発達障害専門相談
【相談員:臨床心理士(要予約・相談日はお問い合わせください)】
☎にじいろスクエアせとうち ☎0869-24-8862
- ⑫住宅増改築相談
【相談員:住宅相談員(要予約・相談日はお問い合わせください)】
☎建築住宅課 ☎0869-22-2649

- ⑬備前長船刀剣博物館の行事
☎備前長船刀剣博物館 ☎0869-66-7767
- ⑭瀬戸内市立美術館の行事
☎瀬戸内市立美術館 ☎0869-34-3130
- ⑮瀬戸内市スポーツ協会の行事
☎瀬戸内市スポーツ協会 ☎0869-22-2211
HP <https://setouchi-taikyo.or.jp/>

6月30日(金)が納付期限の市税・保険料

市県民税【1期】(全期前納)
※納付には口座振替が便利です。ぜひご利用ください。

人の動き《令和5年5月1日現在、かつこ内は前月比》

人口 36,398人 (+32) 男 17,568人 (-16)
世帯 15,976世帯 (+17) 女 18,830人 (+48)

催し物

瀬戸内市立美術館
展示会

印象派とトリックアート展

モネ、ゴッホ、セザンヌなどの印象派画家の絵をモチーフにしたトリックアート作品を展示します。

トリックアートは、視覚の錯覚や立体トリックなどの要素を取り入れた、大人も子どもも楽しめるユニークな体験・参加型アートです。見るだけでなく、触ったり写真を撮ったりして世界の名画をより身近に楽しむことができます。

▽開催期間 6月27日(火)~8月20日(日)
▽観覧料 一般500円、団体(20人以上)・65歳以上400円、オリブ会員(友の会)250円、小・中学生200円
▽開館時間 午前9時~午後5時(入館は午後4時30分まで)

▽休館日
7月3日(月)、10日(月)、18日(火)、24日(月)、31日(月)

▽場所 瀬戸内市立美術館
瀬戸内市立美術館
☎0869-34-3130



ゴッホのバイブから!

ハンセン病問題
啓発展示会

長島愛生園に入所している皆さんの作品を中心としたハンセン病問題啓発展示会「第16回長島からの風」を開催します。入場料は無料です。

▽日時 6月3日(土)~5日(月)
午前9時~午後5時
▽場所 道の駅黒井山グリーンパーク ゆうゆう交流館(邑久町虫明5165-196)

▽内容 絵画、写真、陶芸、組み木、短文芸、愛生園紹介コーナーなど
☎長島愛生園長瀬会 ☎0869-25-0321

環境フェスタ
inせとうち

6月の環境月間に合わせて、「環境」と「食品ロス」について体験しながら学べるイベント「環境フェスタinせとうち」を開催します。
ごみダイエットの手法や地球温暖化クイズ、エコワークシヨップなど、環境について大人も子どもも楽しく学べる内容となっています。当日は会場で資源ごみ回収も行います。

▽日時 6月18日(日)
午前10時~午後1時
▽場所 中央公民館(邑久)
▽参加費 無料(一部有料)
☎生活環境課 ☎0869-22-1899



カヌー体験教室を開催します

瀬戸内市スポーツ協会では、次のとおりカヌー体験教室を開催します。天候や規制など、状況によっては中止となる場合があります。詳しくは、瀬戸内市スポーツ協会へお問い合わせください。

▷日時 7月8日(土)、22日(土) ※1日でも2日間でも参加可能です。
午前9時~正午(午前9時までにヨットハーバー駐車場に集合してください)
▷場所 牛窓ヨットハーバー(牛窓町牛窓5414-7)
▷対象者 原則市内小学生(保護者同伴)
▷募集人数 1日8人(先着順) ※定員になり次第締め切ります。
▷参加費 1日500円
▷準備物 濡れてもいい服、帽子、靴、タオル、着替え、飲み物
▷申込期間 6月6日(火)~6月30日(金)
☎瀬戸内市スポーツ協会 ☎0869-22-2211

B & G 海洋センター
プールがオープンします

今年もB & G海洋センタープールがオープンします。

①邑久B & G海洋センター
7月1日(土)~8月31日(木) 午前9時~午後8時
②長船B & G海洋センター(8月のみ開館)
8月1日(火)~8月31日(木) 午前9時~午後8時
▷休館日 月曜日(祝日は除く)、祝日の翌日
※休館日の翌日は水質管理のため午後のみ開館します。
▷使用料(1人1回あたり)
・市内高校生以下 100円 ・市内一般 200円
・市外 400円
アルバイトを募集しています
【時給】・受付 一般:900円(高校生不可)
・監視 一般:1,000円 高校生:900円
詳細はお問い合わせください。

☎瀬戸内市スポーツ協会事務局 ☎0869-22-2211
長船B & G海洋センター ☎0869-26-4850(8月のみ)
HP <https://www.setouchi-taikyo.or.jp>

みんなの広場

投稿をお待ちしています

①1歳のお子さんの写真
氏名、住所、生年月日、家族（氏名、続柄：2人まで）からのひとことを記入

②短歌・俳句・川柳・詩

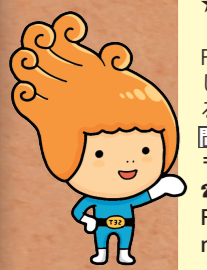
③催し物の告知や募集

④イラスト・絵手紙

⑤瀬戸内市の風景などの写真
写真の題名、撮影場所・日時、コメント、市ホームページへの掲載可否などを記入

★応募方法
住所・氏名・電話番号を明記し、はがき・FAX・電子メールなどで秘書広報課へ送付してください。匿名・ペンネームを希望する場合は、その旨もお書きください。

〒701-4292 瀬戸内市邑久町尾張300-1
☎0869-24-7095
FAX 0869-22-3304
mail: hiroba@city.setouchi.lg.jp



人権啓発展示会

邑久光明園友愛会では、6月の「らい予防法による被害者の名誉回復の日および追悼の日」に合わせて、人権啓発展示会を開催します（観覧料無料）。

邑久光明園内外の歴史からハンセン病問題に触れ、人権について考えてみませんか。

▷日時 6月22日（木）～25日（日）
午前9時～午後5時

▷場所 中央公民館（邑久）



〒(公財) 邑久光明園友愛会(邑久光明園福祉室内)
☎0869-25-1574

シルバー人材センターでは、地域の依頼に対して一緒に活動する仲間を募集しています

高齢化や労働力人口の減少が進行する中、60歳以上の高齢者は「経験豊富な即戦力」として期待が高まっています。

公益社団法人岡山県シルバー人材センター連合会では、岡山県労働局の委託を受けて、毎年、シルバー人材センターへの入会を希望する60歳以上の人を対象に、シルバー人材センター会員となり、自信を持って新たな分野で活躍するために、知識・技能が習得できるさまざまな技能講習を実施しています。

働く意欲のある60歳以上の皆さん、是非この機会にチャレンジしてみませんか。なお、講習受講料は無料です。

- 刀物研ぎ講習
 - ▷講習期間 7月5日（水）
 - ▷申込締切 6月21日（水）
 - ▷講習場所 笠加コミュニティセンター
- 襖・障子・網戸張替講習
 - ▷講習期間 9月14日（木）～15日（金）
 - ▷申込締切 8月31日（木）
 - ▷講習場所 瀬戸内市シルバー人材センター（邑久事業所会議室）
- 樹木剪定講習
 - ▷講習期間 9月27日（水）～9月29日（金）
 - ▷申込締切 6月21日（水）
 - ▷講習場所 長船カントリークラブ

興味のある人は、右記各事業所へお尋ねください。
応募をお待ちしています！

〒(公) 公益社団法人 瀬戸内市シルバー人材センター

- ・事務局 ☎0869-24-0467
- ・邑久事業所 ☎0869-24-0468
- ・長船事業所 ☎0869-26-6444
- ・牛窓事業所 ☎0869-34-5858

文芸コーナー

（敬称略）

- タケノコをゆがき今年も権現祭り
服部 文枝（邑久町大窪）
- 般若寺の庫裏の入口銅釣草
後藤 靖子（牛窓町牛窓）
- 広々の境内 独り花見かな
原野信一郎（牛窓町牛窓）
- 空の色 園児の足元 犬ふぐり
野口 慶子（牛窓町牛窓）
- 浦住い 一人に広き 春炬燵
藤井 トメ（牛窓町牛窓）
- 雲雀舞い 長閑に暮れる 麦畑
服部 敬一（邑久町大窪）
- 美しく輝け強く女性たち
日本一へブルーシャインズ
大倉 衛（長船町飯井）
- 甲子園江川卓をば 彷彿す
どこか似てゐる ポーズ親しも
上山 幸子（邑久町豊安）
- 艦上に 大和の桜 焼き付けて
訣れや告げし 退路無き海
桂舟道人（邑久町山田庄）
- 野も山も 百花繚乱げんげ田に
汚点の如く鳥の一羽
舟積由紀子（牛窓町鹿忍）

瀬戸内市の味

そら豆入りコロッケ

そら豆は瀬戸内市の特産物です！



- ◆作り方
- ① ジャガイモは皮をむき、ゆでてつぶす。
 - ② そら豆はゆでて皮をむき、粗みじんにする。
 - ③ にんじんはすりおろす。
 - ④ フライパンにサラダ油をひき、鶏ミンチ、③を炒め、塩・こしょうをふる。
 - ⑤ ①に②、④を入れ、小さなボール状にまとめ、小麦粉、卵、パン粉を順につけて油で揚げろ。
 - ⑥ コロッケ3個を串に刺して器に盛る。

- ◆材料（4～5人分）
- そら豆（さやなし200g）
 - じゃがいも（200g）
 - にんじん（1本）
 - 鶏ミンチ（100g）
 - サラダ油（適量）
 - 塩・こしょう（少々）
 - 小麦粉（大さじ2）
 - 卵（1個）
 - パン粉（適量）

*千切りキャベツ、ブロッコリー、トマトを添えても良いです
*お好みでオーロラソース（ケチャップ、マヨネーズ）をつけてもおいしく食べられます♪

◆今月のレシピは 楽食の会です。
〒健康づくり推進課
☎0869-24-8031

まじめなお掃除屋さん

CLiP

クリップ

(株)オータニ CLiP 事業部
岡山県瀬戸内市長船町服部 321-25
TEL.0869-26-4710
https://majime-osouji.com/

現地訪問、オンライン、お電話などご希望に合わせて無料でお見積もりいたします。

どんなお掃除も
心を込めて
仕上げます！

★人気のお掃除メニュー★
エアコン レンジフード お風呂 各13,200円～

令和5年10月から始まるインボイス制度への対応もあまかせください！

近成彰彦 税理士事務所

〒701-4302 瀬戸内市牛窓町牛窓 4448 牛窓テレモーク2F 山-1
TEL.0869-24-8156 【牛窓テレモークは、旧牛窓診療所を活用した複合施設です】

クラウド会計にも対応！

TKC全国会