



【表紙写真】令和6年瀬戸内市二十歳の集い（1月7日開催）

Contents

令和5年分所得税・市県民税の申告	2	知っ得!せとうち便	8
申告や税などに関する情報あれこれ	4	2月の予定表	13
まちの話題	6	みんなの広場	14



確定申告・市県民税申告が必要な人 申告に必要なもの



「必要な人」に該当していない場合も申告が必要な場合があります。
医療費控除、生命保険料控除、地震保険控除などの所得控除は、申告をしないと控除が受けられません。また、申告をしないと所得・課税証明書が発行できないことがあります。

所得税の確定申告が必要な人

- 営業、農業、不動産などの所得がある人で、昨年1年間の合計所得金額が、基礎控除、配偶者控除、扶養控除などの所得控除の合計額を超える人
- 医療費控除、寄附金控除、雑損控除、住宅借入金等特別控除（1年目）などを受ける人
- 土地、建物などを売った人
- 給与の年収が2,000万円を超える人、複数から給与の支払いを受けている人、年末調整した給与所得以外の所得が20万円を超える人
- 公的年金などに係る雑所得の金額から所得控除を差し引くと、残額がある人

※公的年金等の収入金額が400万円以下で、かつ、公的年金等に係る雑所得以外の各種の所得金額が20万円以下である場合には、所得税及び復興特別所得税の確定申告は不要です。ただし、還付の申告をすることができます。また、市県民税の申告は必要な場合があります。

※生命保険や損害保険の満期・解約保険金も一時所得として申告が必要な場合があります。

市県民税の申告が必要な人

令和6年1月1日時点で瀬戸内市内に住所がある人は原則として、市県民税の申告が必要です。次の要件に該当する人は申告をしてください。ただし、所得税の確定申告をした人は必要ありません。

- 給与所得者で、年末調整をされなかった給与の収入金額と各種の所得金額との合計額が20万円以下の人
※所得税の確定申告は不要ですが、市県民税では所得の多少にかかわらず申告しなければなりません。
- 公的年金等の受給者で、社会保険料控除（国民健康保険料、介護保険料など）、生命保険料控除などの各種控除を受けようとする人（所得税のかからない人）
- 営業、農業、不動産などの所得がある人で、昨年1年間の合計所得金額が所得税の所得控除合計金額より少ない人（所得税のかからない人）



令和元年分申告から、申告書を確定申告会場で電子送信した場合に限り、第三者作成書類（生命保険料控除証明書など）の提出は不要となりました。
入力した書類は、確認などのため必要となる場合がありますので、ご自宅などで5年間保管をお願いします。

申告に必要なもの（※所得の種類や受ける控除により異なります）

- 本人確認書類（①②どちらも持参してください）
 - ①本人のマイナンバーを確認できる書類
 - ②記載したマイナンバーの持ち主であることを確認できる書類
- 税務署から送付された申告書や「確定申告のお知らせ」はがき
- 給与、雑所得（公的年金や個人年金など）、一時所得（生命保険料や損害保険の満期など）、配当所得などの源泉徴収票や支払調書
- 営業、農業、不動産などの収入がある人は、収支内訳書（事前に記入するなどの準備をしてください）
- 国民年金保険料や国民年金基金の掛金の控除証明書など納付額が分かるもの（日本年金機構から事前に送付される「国民年金保険料控除証明書」など）
- 生命保険料、地震保険料の控除証明書
- 医療費控除を受ける人は、医療費控除の明細書（あらかじめ、ご自宅などで作成をお願いします。明細書に記載した領収書は、自宅に5年間保管してください）
- 寄附金控除を受ける人は、寄附金控除証明書
- 税の還付を受ける人は、本人の預金口座が分かるもの
- 身体障害者手帳や療育手帳など
- 国民健康保険料、任意継続健康保険料、介護保険料などの控除証明書等納付額が分かるもの
- e-Tax を利用したことがある人は利用者識別番号が分かるもの

※初めて「住宅借入金等特別控除」を受ける人、青色申告、消費税（地方消費税）申告、過年分の所得税の申告、譲渡所得申告、本人死亡の場合の申告をする人は税務署にお問い合わせください。

令和5年分所得税・市県民税の申告をお願いします

2月16日（金）～3月15日（金）

【申告相談会場地区別日程表】

▷相談受付時間 午前9時～正午、午後1～4時

※混雑状況などによって受付終了時間を早める場合があります。

※4カ所の申告会場がありますが、開いている会場は常に1カ所だけです。

開催日	地区	会場
2月	16日（金）	服部
	19日（月）	福岡
	20日（火）	福里・土師
	21日（水）	東須恵・西須恵・飯井・牛文・磯上
	22日（木）	八日市・長船
	26日（月）	鹿忍・千手
	27日（火）	牛窓
	28日（水）	長浜
	29日（木）	福谷・虫明
3月	1日（金）	上笠加・下笠加・箕輪・北池
	4日（月）	大富・福山・向山・北島
	5日（火）	尻海・庄田
	6日（水）	東谷・豊原・大窪
	7日（木）	尾張・山手・豊安
	8日（金）	山田庄
	11日（月）	本庄・上山田・下山田
	12日（火）	豆田・福元・百田・宗三・福中
	13日（水）	地区指定なし
	14日（木）	地区指定なし
	15日（金）	地区指定なし

【市の申告相談について】

市では、所得税と市県民税の申告相談会場を地区別に設けます。申告相談を希望する人は、申告相談会場地区別日程表を確認の上、必要な書類を準備して会場にお越しください。

長船地区の申告相談は、例年どおりゆめトピア長船（大ホール）で行います。敷地内および館内一部工事に伴い進入路が制限されているため、交通誘導員の指示に従い、十分注意してお越しください。

【国税庁 HP のご利用をお勧めします】

申告書の作成は、自動計算が可能で便利な国税庁ホームページの「確定申告書等作成コーナー」をご利用ください。



確定申告書等作成コーナー

作成した申告書の提出のみの場合は、税務課、各支所、出張所でも受け付けます。

※ e-Tax 入力端末は市の申告相談会場には設置していません。



市の会場では、以下の相談をお受けできません

- ・青色申告
 - ・消費税及び地方消費税の申告
 - ・過年分の所得税の申告
 - ・住宅借入金等特別控除の申告
 - ・株式・土地等の譲渡所得の申告
 - ・本人死亡の場合の申告
- ※上記については、西大寺税務署またはママカリフォーラムの会場でお受けください。

市外の申告相談会場のご案内

市外申告相談会場への入場には「入場整理券」が必要です

混雑緩和のため、市外申告相談会場への入場には「入場整理券」が必要です。整理券は①会場での当日配付、②国税庁 LINE 公式アカウントを通じたオンライン事前発行のいずれかで入手できます。

▷相談日時 2月16日（金）～3月15日（金）午前9時～午後5時

▷会場

西大寺税務署（岡山市東区西大寺中2-24-13）

ママカリフォーラム（岡山市北区駅元町14-1）

※来場の際は、公共交通機関をご利用ください。

※土・日・祝日は申告相談を行いませんが、2月25日（日）に限り、ママカリフォーラムで申告相談を行います。

〒730-0866 西大寺税務署 ☎086-942-3815

※音声ガイダンスに従い、ダイヤルしてください。

西大寺税務署からのお知らせ

確定申告会場では、原則として「マイナンバーカード」と「ご自身のスマートフォン」を利用して申告書を作成します。

★紙の申告書削減の取り組みにご協力をお願いします。

西大寺税務署の確定申告会場開設期間

2月16日(金)～3月15日(金) ※土日祝は除く

「不動産の売却」「贈与税」の申告相談を希望する人は、次の相談日にお越しください。

2月20日(火)、22日(木)、26日(月) から29日(木)、
3月1日(金)、5日(火)、7日(木)、13日(水)、15日(金)

■スマートフォンをお持ちの人は、マイナンバーカードとマイナンバーカード取得時に設定した次のパスワードを必ず持参してください。

- ①「利用者証明用電子証明書」(数字4桁)
- ②「署名用電子証明書」(英数字6文字以上16文字以下)

■パソコン操作補助は少人数で対応するため待ち時間が長時間となります。

■申告会場への入場には「入場整理券」が必要です。入場整理券は、当日配付またはLINEアプリによるオンライン事前発行で取得できます(オンライン事前発行は、来場希望日の10日前から申し込み可能です)。

■整理券(当日配付分)は限りがあるため、なくなり次第受け付けを締め切ります。

■自家用車で来場する場合は、「西大寺税務署口」交差点から進入し、西側出入口から駐車してください。



市税の口座振替をご利用ください

市税の納付には、便利で確実な口座振替(自動払込)制度をご利用ください。納期ごとに金融機関などへ出向かなくても、自動的に預貯金から納税できます。忙しい人、留守がちの人には特に便利です。

手続きは、税務課、各支所・出張所、市内の金融機関の窓口で随時受け付けています。口座番号を確認できるものと通帳印を持参し、窓口へ備え付けの口座振替依頼書を提出してください。

国税務課 ☎0869-22-1114

✓ スマホでは「スマホ専用画面」を利用できます!

✓ 確定申告書を提出する人の3人に2人が e-Tax を利用しています!



簡単! 便利!
確定申告書の作成は
こちらから



国税庁
確定申告等
作成コーナー

廃車などの手続きは3月末までにしましょう



軽自動車税(種別割)は、4月1日の所有者(使用者)に課税されます。廃棄、譲渡などをして現在所有していない車両は、下表により3月末までに廃車または名義変更の手続きをしてください。

国税務課 ☎0869-22-1114

車種	手続き場所・問い合わせ先	手続きに必要なもの
三輪四輪の軽自動車	軽自動車検査協会岡山事務所 岡山市北区久米177-3 ☎050-3816-3084	検査証、住民票、ナンバープレート(廃車時)など
軽二輪(125ccを超え250ccまで)、二輪の小型自動車(250ccを超えるもの)	中国運輸局岡山運輸支局 岡山市北区富吉5301-5 ☎050-5540-2072	※手続き内容によっては上記以外にも必要なものがありますので、事前に問い合わせ先へ確認することをお勧めします。
原動機付自転車(125cc以下の二輪車)、小型特殊自動車(農耕用・その他)	■手続き場所 税務課、牛窓支所、長船支所、裳掛出張所 ■問い合わせ先 税務課 ☎0869-22-1114	・名義変更(市内同士の場合) 譲渡証明書、標識交付証明書 ・廃車 ナンバープレート、標識交付証明書 ※免許証などの本人確認書類

申告や税などに関する 情報あれこれ



確定申告Q&A



質問 医療費控除の申告は?

令和5年中に支払った医療費が10万円以下でしたが、医療費控除は受けられますか。

答え 所得金額によって受けられる場合があります

医療費控除額は支払った医療費の領収書の総額が、10万円または総所得金額等の5%のいずれか少ない方の金額を超える額が対象となります。

なお、申告した医療費控除は支払った医療費が還付されるのではなく、所得控除となります。そのため、所得税が源泉徴収されていない場合、還付される金額はありません。市県民税が課税される場合には、市県民税の税額が減額になる場合があります。※インフルエンザの予防接種など疾病の治療以外にかかった費用は対象になりません。また、高額療養費や保険金などで補てんされた金額は差し引いてください。

質問 障害者手帳での控除は?

障害者手帳を持っています。控除の対象になりますか。また、扶養親族が障害者である場合には、障害者控除が受けられますか。

答え どちらも対象になります

障害者控除の対象になります。年末調整の際に勤務先へ申請していなかった人、また年金受給者などで障害者控除を受けていない人は、申告の際に手帳をお持ちください。

国税務課 ☎0869-22-1114

国民健康保険税などの算定にかかる申告

国民健康保険に加入している世帯や、後期高齢者医療保険被保険者(75歳以上の人)または介護保険第1号被保険者(65歳以上の人)がいる世帯の人は、国民健康保険税や後期高齢者医療保険料、介護保険料算定のため、所得の有

無にかかわらず申告してください。

国民健康保険税は、所得が一定水準に満たない場合は軽減措置が受けられますが、未申告の人がいた場合には所得が把握できないため、軽減が受けられないことがありますのでご注意ください。

国税務課 ☎0869-22-1114

「一時所得」「雑所得」の申告

令和5年中に満期や解約のあった生命保険や損害保険などは、「一時所得」に該当しますので、場合によっては申告が必要です。

また、公的年金などのほかに、個人で掛けている郵便局や農協、生命保険会社などの年金は、「雑所得」として申告が必要です。郵便局や農協、生命保険会社などから「年金支払のお知らせ」が届いていないか、ご確認ください。

国税務課 ☎0869-22-1114

要介護認定を受けている人の障害者控除

要介護認定を受けている人は、その認定状況により、所得税・市県民税の障害者控除を受けられる場合があります。該当する場合は、申請をしてください。

認定基準日 令和5年12月31日

申請方法

障害者控除対象者認定書交付申請書はいきいき長寿課、長船支所、牛窓支所、裳掛出張所にあります(市ホームページからもダウンロード可能)。申請書に必要事項を記入し、提出してください。 ※障害者控除対象者認定書の交付には約10日かかります。 ※令和5年12月31日の時点で障害者手帳を持っている人は、手帳により障害者控除を受けることができます。

いきいき長寿課、長船支所、牛窓支所、裳掛出張所
いきいき長寿課 ☎0869-24-8869



美和小学校で避難所運営を体験

美和地区防災訓練

令和5年度、市では美和地区まちづくり協議会・美和小学校と連携し、「住民自治による避難所運営モデル事業（美和小学校で避難所運営をやってみよう!）」を実施し、美和地区住民を対象として「避難所運営」をテーマとした研修・訓練を全4回にわたって実施しました。

令和5年12月9日、第4回の取り組みとして、美和小学校で「美和地区防災訓練」を実施しました。

訓練では、南海トラフ巨大地震を想定した避難訓練、避難所運営訓練、炊き出し訓練を実施し、約100人が参加しました。

炊き出し訓練では、アルファ化米、非常食カレー、小学生が考案した防災食メニューなどを自分たちで調理して食べました。

参加した大人も子どもも、お互いに協力し合って取り組んでいました。



▲自主防災アドバイザーによる研修の様子



▲段ボールベッド組み立て体験



▲炊き出し訓練の様子



▲炊き出し訓練で調理したメニュー

邑久高校生が小学校でSDGs出前授業

瀬戸内市オリジナルSDGsカードゲーム



令和5年12月21日、邑久高校1年生が牛窓北小学校と今城小学校を訪れ、「瀬戸内市オリジナルSDGsカードゲーム」の出前授業を行いました。

これは、同校の生徒が令和3年度に作成した「瀬戸内市オリジナルSDGsカードゲーム」を使い、瀬戸内市の課題をより身近に感じ、楽しみながら地域課題の解決方法を一緒に考える出前授業で、令和4年度から市内小学校で開催しているものです。

高校生が瀬戸内市の課題や取り組みを調査して作成しており、子どもたちにも分かりやすい内容のカードゲームとなっています。

高校生たちが考えた地元の課題が書かれたカードを1枚ずつ引いて、児童たちは解決に向けたアイデアを出し合っていました。

新たな医療機器を導入

瀬戸内市民病院

市民病院では、令和5年12月に新たな医療機器として、腹腔鏡下手術器を導入しました。

これにより、これまで開腹して行っていた胆管、消化管（胃・大腸など）などの手術が、患者さんの負担の少ない腹腔鏡で行うことができます。開腹手術と比較して、傷跡が小さい、術後の痛みが少ない、回復が早く早期退院が可能といったことが期待できます。

院長コメント
これからは市民病院でも腹腔鏡を使用した手術ができます。お腹の中をモニターに映し出し、小さな傷で開腹術と同じ手術を行います。胆嚢炎、胆石症、そけいヘルニア、虫垂炎などは特に良い適応です。術後、翌日から数日で退院可能です。痛みや出血など体への負担が少なく85歳以上の超高齢者にも適応できます。ぜひ、ご相談ください。



図瀬戸内市民病院 ☎0869-22-1234

農作物の収穫体験イベントを開催

瀬戸内市学生等チャレンジ補助金採択事業

令和5年度事業として採択された団体「HNC himitu_no_cafe」が、令和5年8月に開催したイベントでつながりのできた市内の農家を訪問し、農作物の収穫を体験するイベントを開催しました。

イベントは令和5年11月に行われ、若者を中心とした参加者が農家の皆さんから農作物の特徴や収穫方法などの説明を聞きながら、実際にレモンとキャベツを収穫しました。参加者にとって農家の皆さんと交流し、瀬戸内市の農業の状況を知る貴重な機会となりました。

令和6年度補助金の情報は3月中旬頃までに市ホームページで公開予定です。生徒・学生の皆さんで地域活動に興味のある人は補助金の活用をぜひご検討ください。



学生等チャレンジ補助金

次世代を担う若者が主体的にまちづくりに参画することを推進するために、学生などが自由で斬新な発想を活かして自主的・自発的に行う公益活動に対して補助金を交付する制度です。

■ 学生等チャレンジ補助金に関する問い合わせ
図企画振興課 ☎0869-22-1031

瀬戸内市産野菜100%給食DAY

瀬戸内市食のしあわせプロジェクト

市では、ふるさと納税を活用して子どもたちの給食の地産地消100%を目指す「食のしあわせプロジェクト」に取り組んでいます。

令和5年12月15日、邑久保育園で野菜と果物すべてが瀬戸内市産の給食を提供する「瀬戸内市産野菜100%給食DAY」を実施し、参加した園児60人が給食を味わいました。すべての野菜と果物が瀬戸内市産の給食は今回が初めてでした。

当日は野菜の生産者を招き、子どもたちは生産者の皆さんと一緒に給食を食べながら、給食に入っている野菜が瀬戸内市内で生産されていることを教えてもらっていました。

子どもたちからは「給食の野菜を瀬戸内市の人が作っていてすごい」、「楽しくていつもよりもおいしかった」などの声が聞かれ、生産者からは「みんな給食が大好きと言って、たくさん食べてくれてとても嬉しかった。頑張って野菜を育てようと思った」と笑顔で話していました。



知っ得!せとうち便

お知らせ

遺児激励金

市では、保護者を亡くした児童の健全な育成と福祉の増進を目的として遺児激励金を支給しています。

なお、対象となる児童の保護者または児童を実際に監護する人には、事前に郵送で案内予定です。

▽対象者

保護者と死別した義務教育修了前（15歳に達した日の属する学年の末日以前をいい、同日以降引き続いて中学校または特別支援学校の中学部に在学する場合にはその在学す

る期間を含む）の児童（以下「遺児」という）
※市内に住所を有しないときおよび保護者が再婚したときは支給できません。

▼内容・支給額（全て遺児一人当たり）

種類	支給額	内容
保護者死亡見舞金	3万円	小・中学校や特別支援学校の小・中学部在学中に遺児になったとき
入学激励金	3万円	遺児が小・中学校などへ入学したとき（対象者には4月中に案内郵送予定）
卒業激励金	3万円	遺児が中学校などを卒業するとき（対象者には2月中に案内郵送予定）
交通遺児激励金	1万円	交通事故により保護者と死別した遺児が小・中学校等へ入学・進級するとき（対象者には4月中に案内郵送予定）

▽手続きに必要なもの

申請書・印鑑・保護者名義の振込口座がわかるもの、遺児と保護者の戸籍謄（抄）本（本籍地が瀬戸内市外の場合のみ）

▽問申子ども家庭課

☎0869・24・8006

2月は北方領土返還運動全国強調月間です

〜四島想い 心に点す

返還の火

北方四島（歯舞群島、色丹島、国後島、択捉島）の返還を求めて2月7日の「北方領土の日」を中心に各地でさまざまな行事が行われます。2月7日は、1855年のこの日、伊豆の下田において日魯通好条約が調印され、平和裏に日本とロシアとの間の国境が画定された日です。県では、2月8日（木）にさん太ホール（岡山市）で「北方領土返還要求岡山県民大会」、1月17日（水）から2月18日（日）まで岡山県立図書館で北方領土に関するテーマ展示を実施しています。

北方四島の早期返還実現のため、返還運動への皆さんのご理解と協力をお願いします。岡山県北方領土返還要求運動県民会議（事務局・岡山県総合政策局公聴広報課内）
☎086・226・7158

市営住宅の入居者を募集します

市では、次のとおり市営住宅の入居者を募集します。市営住宅の申し込みにはいろいろな条件があります。入居を希望する人は事前に問い合わせから申し込みでください。申込書類は建築住宅課窓口にて備え付けています。

- ▽家賃 収入により決定
- ▽敷金 家賃の3カ月分
- ▽入居予定日 3月1日（金）
- ▽申込期間
2月1日（木）～15日（木）
午前8時30分～午後5時15分
（土日祝日を除く）

▽建築住宅課
☎0869・22・2649



団地名	所在地	構造	規格	戸数
西浜団地	牛窓町鹿忍 847-41	簡耐2階建	3DK	1戸
東町団地	牛窓町牛窓 2229-3	簡耐2階建	3DK	1戸
飯井団地II	長船町飯井 744	簡耐2階建	3DK	1戸

「女性のための防災講演会」のお知らせ

岡山県備前県民局の主催により、女性を対象とした防災講演会を実施します。

女性の視点から見た避難生活の困りごとや、家庭での災害へのそなえについて学びます。会場には絵本や遊び道具を用意していますので、お子さんと一緒に参加可能です。興味のある人はぜひご参加ください。

▽日時 2月10日（土）



申し込みフォーム
(岡山県電子申請サービス)

- 午後1時30分～午後3時
- ▽場所 瀬戸内市役所
- ▽講師 危機管理教育研究所 代表 国崎信江氏
- ▽演題 女性の視点から見た避難所と日頃のそなえ
- ▽定員 女性限定50人
- (左の二次元コードからお申し込みください)

令和5年度防災まちづくり推進事業

参加無料
手話通訳・要約筆記有

女性のための防災講演会

避難所での生活を、イメージしたことはありますか？
家庭での災害へのそなえは、できていますか？

女性の視点から見た避難所と日頃のそなえ

国崎信江氏 危機管理教育研究所 代表 危機管理アドバイザー

20年以上にわたり第一線で防災・防犯・事故防止対策を担っている。行政、企業、マンションなどのリスクマネジメントコンサルを行い、最新の傾向・最新技術や自治体の防災アドバイザーなどを経験している。研修やセミナーでは10年間「あまラジオ」『暮らしの危機管理』のコーナーで情報提供するほか、多くのメディアで防災の重要性を説き、防災の啓蒙・啓発活動に貢献している。防災・防犯の執筆・監修回数多数。
<https://www.kunizaknobase.com/>

岡山県備前県民局地域政策部地域づくり推進課
☎086・233・9803

ねんさんのおはなし♪

国民年金保険料の納付は口座振替による前納がお得!

国民年金保険料はまとめて前払いすることで割引が適用される、前納という制度があります。なお、口座振替を用いることで一番大きな割引となります。前納は、2年分・1年分・6か月分と選択でき、2月末日までに申し出ると、4月末日の引き落としが可能となります。

また、口座振替による支払に限り当月分保険料を当月末に振替納付することにより、月々50円割引される早割制度もあります。

申出書は国保年金医療給付課、牛窓支所・長船支所、裳掛出張所、金融機関、年金事務所の各窓口にあります。希望する人は、①本人確認書類、②基礎年金番号がわかるもの、③預金通帳、④金融機関届出印を持参のうえ、申出書に必要な事項を記入して、各窓口へ提出してください。

岡山県国保年金医療給付課 ☎0869-22-1790
岡山県東年金事務所 ☎086-270-7925 『自動音声案内 2→2』



消費生活 安心ほっとライフ

安売りにつられて通ったら・・・
高額な健康食品を売りつけられた

<相談事例>

近所の空き店舗に新しく入った店では、健康に良い食品などが安く売られており、健康について説明もしてくれるので、毎日のように通っていた。数日前、血管の話聞いた後、薬を飲むよりも血管がきれいになるという健康食品を「今日が締め切り」などと勧められ、断りきれずに購入した。代金約13万円は高額すぎる。クーリング・オフしたい。

<注意点>

- ・無料や安価で販売される食品や日用品を目当てに、空き店舗などを利用した会場に通っていたところ、高額な健康食品等を勧められたという相談が全国的に寄せられています。
- ・通いつけて顔見知りになり、言葉巧みに勧誘を受け

ると、断り切れなくなる場合もあります。安易にそのような場に行かないことが大切です。

- ・会場に足を運んだ場合は、勧誘されても必要がなければその場できっぱり断りましょう。
- ・困ったときは、すぐに消費生活センターなどにご相談ください。



岡山県瀬戸内市消費生活センター
☎0869-24-8011
※『消費者ホットライン』
☎局番なし188（イヤ!）でもつながります。

お知らせ

募集

催し物


相談

岡山県も家庭課
0869-24-8006



ひとり親以外の世帯分
ひとり親世帯分

岡山労働局貸金室
086-225-2014



岡山労働局ホームページにも掲載しています。

子育て世帯生活支援特別給付金の申請期限

令和5年度低所得の子育て世帯に対する子育て世帯生活支援特別給付金の申請期限は次のとおりです。期限を過ぎた場合や期限までに必要書類が揃わない場合、給付金の支給ができませんので、早めの申請をお願いします。

詳しくは市ホームページをご確認ください。

▽申請期限
2月29日(木)

※新生児など一部の児童については3月15日(金)

※ごども家庭課必着

■詳細はこちらから

岡山県内の特定最低賃金が改定されました

最低賃金には、岡山県内の全ての労働者とその使用者に適用される「岡山県最低賃金」のほかに、特定の産業の労働者とその使用者に適用される「特定最低賃金」があります。

岡山県の最低賃金は令和5年10月1日から時間額932円に改定され適用されているところですが、この度、特定最低賃金(7業種)が下表のとおり改定されました。

最低賃金制度は、最低賃金法に基づいて国が賃金の最低限度を定め、使用者は、その最低賃金以上の賃金を労働者に支払わなければならないとする制度です。

詳しくは岡山労働局貸金室までお問い合わせください。岡山労働局ホームページにも掲載しています。

特定最低賃金(岡山県内)	時間額	発効日
耐火物製造業	980円	令和5年12月21日
鉄鋼業	1,050円	令和5年12月15日
一般機械器具製造業	1,005円	令和6年1月11日
電気機械器具製造業	974円	令和5年12月21日
自動車・同附属品製造業	991円	令和5年12月15日
船舶製造・修理業、船用機関製造業	1,041円	令和5年12月29日
各種商品小売業	933円	令和6年1月10日
岡山県最低賃金	932円	令和5年10月1日

特定最低賃金が適用されない労働者は、「岡山県最低賃金」が適用されます。

ミニ手話コーナー

イラスト協力 ほんし

《手話で【方角】を表現してみよう!!》



二次元コードを読み込んでみよう!



今月の手話が動画で見られます

市営服部墓地の永代使用者を募集します

瀬戸内市営服部墓地の6区画について、永代使用を希望する人は次の要領で応募してください。

▷場所 瀬戸内市長船町服部321-4

▷公募区画 6区画

※1㎡当り36,000円(不整形部分については2分の1)

区画	面積	金額
A-52 (1区画)	2.30㎡	48,060円
A-63 (1区画)	2.72㎡	61,200円
A-55 (1区画)	9.00㎡	324,000円
A-8 (1区画)	11.73㎡	422,280円
A-6 (1区画)	12.34㎡	444,240円
A-7 (1区画)	12.93㎡	465,480円

▷対象者・市内に住所を有する人

- ・瀬戸内市に本籍を有し、市長が必要と認める人

※すでに市営墓地を使用している人は応募できません。

※1世帯につき、いずれか1区画のみ応募できます。

▷応募方法

生活環境課に備え付けの申込書(市HPからダウンロード可)に記入し、押印の上、平日午前8時30分から午後5時までの間に生活環境課に持参してください。

※電話、郵送での受け付け不可

▷持参するもの

印鑑(認印可)、申請者の本人確認ができるもの(運転免許証、健康保険証など)

▷応募期間

2月1日(木)午前8時30分から22日(木)午後5時まで

※応募者多数の場合は、後日抽選により決定します。

問生活環境課 ☎0869-22-1899

対象者	対象となる事業	防護柵の種類	要件	補助率および補助額
農業従事者、農業法人など	鳥獣被害から農作物を守るための防護柵設置費用(工賃や配送料については対象とはなりません)	個別柵(電気柵、金網柵、トタン柵)	設置延長200m未満	補助率: 1/4 (1) 電気柵 125円/m以内 (2) 金網・トタン柵 250円/m以内
			設置延長200m以上または受益者3戸以上	補助率: 1/2 (1) 電気柵 250円/m以内 (2) 金網・トタン柵 500円/m以内

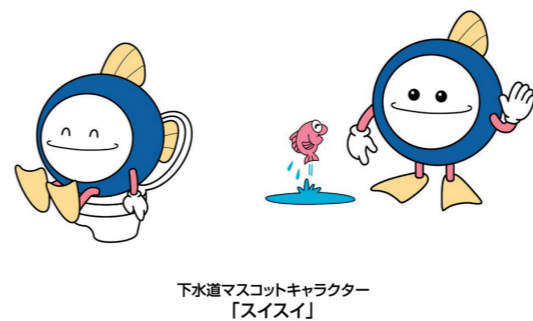
防護柵設置を助成しています

市では、農地を囲う防護柵の設置にかかる費用(資材購入費)の一部を補助しています。過去に補助金の交付を受けて防護柵を設置した農地についても、交付確定日の翌日

から8年を経過した場合、再度、補助を申請することが可能です。

※補助金の交付決定前に購入した費用は対象となりません。申請をお考えの場合は、事前にお問い合わせください。

問産業振興課(有害鳥獣対策室)
0869-24-7221



下水道へ早期に接続しましょう

下水道への接続は、下水道が使えるようになってから、くみ取り便所の場合は3年以上、浄化槽の場合は遅滞なく接続することが、下水道法で義務付けられています。

市内を流れる河川の水質改善など、市の良好な環境を守っていくため、ご協力をお願いします。

問下水道課
0869-22-5151

瀬戸内市の味

カキと野菜のチャウダー



- ◆作り方
- ①カキは塩水で洗っておく。
 - ②玉ねぎは薄切り、にんじんは半月切り、小松菜は5cm程度の長さに切る。
 - ③鍋にバターを熱し、玉ねぎをきつね色になるまで炒める。
 - ④にんじん、小松菜を入れ、3分程炒める。
 - ⑤水、コンソメを入れ、5分程煮る。
 - ⑥カキを入れて煮る。火が通ったら生クリームを加え、塩・こしょうで味を整える。
- ◆材料(2人分)
- カキ(8粒)
 - 玉ねぎ(1/2個)
 - にんじん(1/2本)
 - 小松菜(1/2株)
 - バター(20g)
 - 固形コンソメ(1個)
 - 生クリーム(50ml)
 - 水(200ml)
 - 塩・こしょう(少々)

カキは瀬戸内市の特産物です。



- ◆作り方
- ①カキは塩水で洗っておく。
 - ②玉ねぎは薄切り、にんじんは半月切り、小松菜は5cm程度の長さに切る。
 - ③鍋にバターを熱し、玉ねぎをきつね色になるまで炒める。
 - ④にんじん、小松菜を入れ、3分程炒める。
 - ⑤水、コンソメを入れ、5分程煮る。
 - ⑥カキを入れて煮る。火が通ったら生クリームを加え、塩・こしょうで味を整える。

今月のレシピは 裳掛地区栄養改善協議会

問健康づくり推進課
0869-24-8031

日	月	休	美
1	木		
2	金		
3	土		
4	日		
5	月		
6	火		
7	水		
8	木		
9	金		
10	土		
11	日		
12	月		
13	火		
14	水		
15	木		
16	金		
17	土		
18	日		
19	月		
20	火		
21	水		
22	木		
23	金		
24	土		
25	日		
26	月		
27	火		
28	水		
29	木		

⑦「新収蔵品展」(開催中～2月4日)
⑧「鐺の世界」(2月10日～4月21日)

⑨「興格優護・濞澤星展」(開催中～3月3日)

相続遺言・登記・成年後見等相談
 ▷日時 2月10日(土) 9:30～12:00
 ▷場所 中央公民館(邑久)
 ▷相談員 司法書士 ※相談料無料、事前予約は不要です。
 岡山県司法書士会 おかやま総合相談センター ☎086-226-0470

人の動き 《令和6年1月1日現在、かつこ内は前月比》
 人口 36,483人 (-19) 男 17,656人 (-13)
 世帯 16,166世帯 (-5) 女 18,827人 (-6)

問い合わせ・予約先など

- ①行政相談(主に行政全般に関する相談)
【相談員:行政相談委員(予約不要・無料)】
岡総務課 ☎0869-22-1112
- ②なやみごと相談(主に人権や身近な悩みごとに関する相談)
【相談員:人権擁護委員(予約不要・無料)】
岡ダイバーシティ推進室 ☎0869-22-3922
- ③育児相談(乳幼児に関する相談)
岡健康づくり推進課 ☎0869-24-8061
- ④離乳食講習会
【対象:生後4カ月以上の乳児の保護者(要予約・無料)、
定員:4～6カ月児8人、7・8カ月児6人、9～12カ月児6人】
岡健康づくり推進課 ☎0869-24-8031
- ⑤こころの健康相談
【相談員:臨床心理士(要予約)】
岡健康づくり推進課 ☎0869-24-8031
- ⑥精神保健福祉相談(精神保健福祉に関する相談)
【相談員:精神科専門医(要予約)】
岡岡山県備前保健所 ☎086-272-3934
- ⑦子どもの健診
岡健康づくり推進課 ☎0869-24-8061
- ⑧窓口業務の時間延長(市民課、税務課等の業務の一部)
※取り扱いができない業務もあります。詳細は
お問い合わせください。
岡・市民課 ☎0869-22-1115
・国保年金医療給付課 ☎0869-22-1790
・税務課 ☎0869-22-1114
- ⑨マイナンバーカード申請・交付休日窓口
※交付については事前予約が必要です。
岡市民課 ☎0869-22-1115
※①～⑨の日時は、左のカレンダーをご覧ください。
- 消費生活相談(架空請求・訪問販売などに関する相談)
(予約不要・市役所開庁日に相談受付)
岡消費生活センター ☎0869-24-8011
- 発達障害専門相談
【相談員:臨床心理士(要予約・相談日はお問い合わせください)】
岡にじろくスクエアせとうち ☎0869-24-8862
- 住宅増改築相談
【相談員:住宅相談員(要予約・相談日はお問い合わせください)】
岡建築住宅課 ☎0869-22-2649

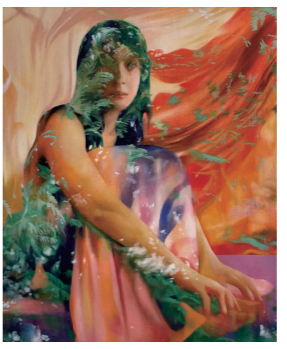
- ⑩備前長船刀剣博物館の行事
岡備前長船刀剣博物館 ☎0869-66-7767
- ⑪瀬戸内市立美術館の行事
岡瀬戸内市立美術館 ☎0869-34-3130
- ⑫瀬戸内市スポーツ協会の行事
岡瀬戸内市スポーツ協会 ☎0869-22-2211
HP <https://setouchi-taikyo.or.jp/>

2月29日(木)が納付期限の市税・保険料
 固定資産税【4期】 国民健康保険税・介護保険料【8期】
 後期高齢者医療保険料【4期】
 ※納付には口座振替が便利です。ぜひご利用ください。

知っ得!せとうち便

▽観覧料 一般400円、団体3月3日(日)
 日本美術院の主催する院展で活躍している気鋭の日本画家、濞澤星。日本だけでなくロンドンやベルリンなど、グローバルな活躍を見せている油彩画家、興格優護。この2人の若手画家は共に秀桜基金留学賞を受賞し、海外での美術留学を経験しています。秀桜基金留学賞とは、美術作家・高橋秀とコラージュ作家・藤田桜が設立した賞であり、日本の未来を担う若者達に海外での美術留学を援助するというものです。将来の活躍が囁きされる2人の作品を展示することで、日本のアート界のこれからを紹介します。

▽開催期間 1月6日(土)～3月3日(日)
 市では、住民同士の支えあいやつながりをつくるための活動が数多く育まれています。取り組みの輪をそれぞれの地域に広げ、みんなで支え合えるまちづくりを推進していくことを目的にフォーラム



興格優護「102」

第5回みんなで支え合うまちづくりフォーラム

▽日時 2月17日(土) 午前10時～午前11時40分
 2階大会議室(岡山市北区駅前町2丁目2番12号)
 岡山県司法書士会館
 音声ガイドダンス4番以内
 岡山県司法書士会所属の司法書士が担当
 参加費 無料
 相談時間 1組当たり30分以内

▽日時 2月15日(木) 午前10時～正午、午後1時～3時
 瀬戸内市役所(1階相談室)
 岡山県司法書士会館
 岡山県司法書士会館(岡山市北区駅前町2丁目2番12号)
 相談内容
 相続登記に関する相談・自筆証書遺言書保管制度に関する相談
 担当
 岡山県司法書士会館(岡山市北区駅前町2丁目2番12号)
 相談内容
 相続登記に関する相談・自筆証書遺言書保管制度に関する相談
 担当
 岡山県司法書士会館(岡山市北区駅前町2丁目2番12号)

瀬戸内市立美術館 展覧会
 興格優護・濞澤星展
 日本美術院の主催する院展で活躍している気鋭の日本画家、濞澤星。日本だけでなくロンドンやベルリンなど、グローバルな活躍を見せている油彩画家、興格優護。この2人の若手画家は共に秀桜基金留学賞を受賞し、海外での美術留学を経験しています。秀桜基金留学賞とは、美術作家・高橋秀とコラージュ作家・藤田桜が設立した賞であり、日本の未来を担う若者達に海外での美術留学を援助するというものです。将来の活躍が囁きされる2人の作品を展示することで、日本のアート界のこれからを紹介します。

▽開館時間 午前9時～午後5時(入館は午後4時30分まで)
 休館日 毎週月曜日
 ※祝日の2月11日(日)と12日(月)は開館し、13日(火)は祝日の翌日で休館します。
 瀬戸内市立美術館
 ☎0869-34-3130

を開催します。気楽な思いで地域づくりについて考えられる内容になっていますので、ぜひご参加ください。
 日時 3月16日(土) 午後1時30分～午後4時
 場所 中央公民館(邑久) 2階ホール
 内容
 ①社会福祉士 佐藤伸隆氏による講演「自分のため、人のため、今からできること」
 ②講演講師をコメンテーターに、市内活動団体(2団体)の実践発表(テーマ:「できることから始めよう」)
 ※食料品の寄付受付など同時開催
 参加費 無料
 申込期限 3月8日(金) 岡山県社会福祉協議会 ☎0869-22-2940

相談に応じます。相談を希望する人は、事前に予約をしてください。
 日時 2月15日(木) 午前10時～正午、午後1時～3時
 場所 瀬戸内市役所(1階相談室)
 相談料 無料
 岡山県司法書士会館
 岡山県司法書士会館(岡山市北区駅前町2丁目2番12号)
 相談内容
 相続登記に関する相談・自筆証書遺言書保管制度に関する相談
 担当
 岡山県司法書士会館(岡山市北区駅前町2丁目2番12号)



みんなの広場

わが家の宝1歳です!

SUI
令和4年10月14日生まれ



こはる
梶琴遥ちゃん
お住まい 邑久町山田庄
ひとこと
琴遥ちゃん大好き♡
いつも笑いと癒しをありがとう。
これから元気にのびのび育ってね。
(父 雄一さん 母 奈々美さん)

KOHARU
令和4年7月14日生まれ

すい
本川翠ちゃん
お住まい 長船町服部

ひとこと
お誕生日おめでとう!
たくさん思い出つこうね!
(父 優斗さん 母 汐美さん)



ゆうすけ
白井優介ちゃん
お住まい 邑久町山田庄

ひとこと
LOVE♡優介
産まれて来てくれてありがとう♡
(父 伸吾さん 母 真衣さん)



YUSUKE
令和4年9月12日生まれ

投稿を募集しています

- 1歳のお子さんの写真
氏名、住所、生年月日、家族（氏名、続柄：2人まで）からのひとことを記入
 - 短歌・俳句・川柳・詩
 - 催し物の告知や募集
 - イラスト・絵手紙
 - 瀬戸内市の風景などの写真
写真の題名、撮影場所・日時、コメント、市ホームページへの掲載可否などを記入
- ★応募方法
住所・氏名・電話番号を明記し、はがき・FAX・電子メールなどで秘書広報課へ送付してください。匿名・ペンネームを希望する場合は、その旨もお書きください。紙面の都合上掲載できない場合もありますので、あらかじめご了承ください。
- ☎秘書広報課
〒701-4292 瀬戸内市邑久町尾張300-1
☎0869-24-7095
FAX 0869-22-3304
mail: hiroba@city.setouchi.lg.jp



文芸コーナー (敬称略)

落葉舞う強風あおられ大屋根こえて
川野 富子 (邑久町尻海)
七草に少し足りぬがなづな粥
藤井 トメ (牛窓町牛窓)
寒暖差管理苦勞の師走かな
原野信一郎 (牛窓町牛窓)
音もなく己が背中に紅葉落つ
野口 慶子 (牛窓町牛窓)
冬銀河八十年を歩み来し
後藤 靖子 (牛窓町牛窓)
年賀状卒業しますと思いつつ
服部 文枝 (邑久町大窪)
わが街は眠りし如く新春の
空にとんびの舞ふばかりなり
舟積憂希子 (牛窓町鹿忍)
幼な日の甥と行きたる前島の
集金叶はず蓬摘み帰りき
上山 幸子 (邑久町豊安)
行き感う心は暗れて入相の
残れる空の色目に痛し
桂舟道人 (邑久町山田庄)
星たちが凍てつく空で恋してる
大倉 衛 (長船町飯井)
泥んこになって夢追う球児達
服部 敬一 (邑久町大窪)

歴史ウォーキングを開催します!

瀬戸内市歴史まちづくり財団では、地域の歴史文化を市民の皆さんに広く知ってもらうために、ウォーキングイベントを開催します。今回は、長船町磯上を通る古道沿いに点在する古墳や城跡、巨石 (磐座) などを巡ります。参加を希望する人は、電話でお申込みください (定員に達し次第、締め切ります)。

- ▷開催日 3月12日 (火)
- ▷時間 午前9時～午後12時30分 (集合時間：午前8時50分)
- ▷歩く距離 約5.8km
- ▷集合場所 長船美しい森駐車場
- ▷定員 30人 (事前申込制・先着順)
- ▷参加費 300円 (資料代・保険代)
- ▷案内人 安木 義忠 (瀬戸内市歴史まちづくり財団)

ルート

長船美しい森 (スタート) ▶油杉城跡
▶牛窓道 (古道) ▶道祖神▶湯次神社
▶りゅうごん様 (磐座) ▶掘城 (中世の武士の館跡)
▶油杉山古墳▶ストーンサークル
▶日向石神社 (磐座) ▶長船美しい森 (ゴール)



☎瀬戸内市歴史まちづくり財団事務局
☎0869-24-7788



訂正

広報せとうち1月号の文芸コーナーにおいて次のとおり訂正がありましたので再掲します。

(訂正前) 立冬の海は疾風に荒嵐
(訂正後) 立冬の海は疾風に荒荒
原野信一郎 (牛窓町牛窓)

せとうちファンクラブ SETOUCHI FANCLUB



瀬戸内市では、瀬戸内市のことをもっと知ってもらいたい、応援してもらいたいという思いから「せとうちファンクラブ」を設立しています。会員の皆さんにはメールマガジンやSNSなどを通じて、市の取り組みや特産品、観光などの情報をお届けします。「せとうちファンクラブ」は、市民、市外の人問わず、瀬戸内市に興味のある人どなたでもご入会いただけます。

詳しくはこちら▶ [せとうちファンクラブ公式ウェブサイト](#)