

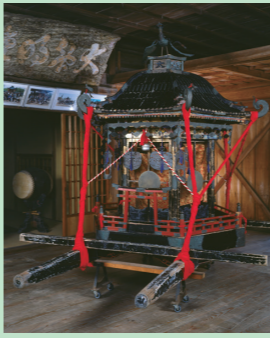
# 瀬戸内癸見伝

巻之百五十二

## 大賀島寺の

## 神輿とだんじり

例年4月29日に、邑久町の  
大賀島寺で大智明権現の例祭  
が行われます。境内や客殿で  
は、鉦や太鼓、笛などで構成  
される「しゃぎり」と呼ばれ  
る囃子が奉納され、市指定有  
形民俗文化財の大智明権現神  
輿が巡行します。神輿の神幸  
行列には、同じく市指定有形  
民俗文化財の円張だんじり、  
仁生田だんじり、豊安だんじ  
りの3基と岡山市の邑久郷だ  
んじりの併せて4基が巡行し  
ていました。



大智明権現神輿

### 大智明権現神輿

この神輿は、後世に補修さ  
れているものの、主要部分が  
よく保存されており、市の有  
形民俗文化財に指定されてい  
ます。  
木造で黒漆を基調とし、随  
所に彩色や金銅装が施されて  
います。最頂部に銅製の鳳凰  
を立て、神輿としての最高の  
格式を示す六角形鳳輦である  
点が注目されています。  
墨書から明治35(1902)  
年以前の作と考えられていま  
すが、中世以来の正統な形式を  
伝えていると評されています。

### 円張だんじり

屋根部分が檜皮葺で重厚感の  
ある造りとなっています。細  
部の飾彫りが盛んで、前後に  
は「竜」や「獅子頭」、側部  
には「親子獅子」や魚身で人  
頭の「怪魚」などが表されて  
います。江戸時代の作と推定  
されています。



円張だんじり

### 仁生田だんじり

幕で雨露を防ぐ幕屋根で、  
竜と松、波形の簡素な飾彫り  
がみられ、背面には鬼面が取  
り付けられています。制作時  
期は明治時代と考えられてい  
ます。



仁生田だんじり

「市場町だんじり」を手がけ  
たとされています。

### 豊安だんじり

船形で舳先に大きな竜が表  
されています。後ろ側の両面  
には、「竹虎」の薄肉彫りが  
みられます。制作時期は明治  
時代と考えられており、宮大  
工中村嘉太郎の作といわれて  
います。



豊安だんじり

幕で雨露を防ぐ幕屋根で、  
竜と松、波形の簡素な飾彫り  
がみられ、背面には鬼面が取  
り付けられています。制作時  
期は明治時代と考えられてい  
ます。  
なお、円張だんじりと仁生  
田だんじりには、井上青竜(錦  
海)(1815~1892)  
が手がけたという伝承があり  
ます。  
井上青竜(錦海)は、名を  
直吾といい、現在の玉野市胸  
上に生まれ、叔父である井上  
佐五郎の養子となって、尻海  
の井上家を継ぎました。井上  
家は廻船業の家でしたが、青  
竜は若くして建築法や彫刻を  
学び、錦海と号し、青竜亭・  
幽雪齋の別号を用いて、岡山  
で宮大工の活動を始めました。  
邑久町のだんじりの彫刻に  
ついては、天保10(1839)  
年から弘化元(1844)年  
の間に尻海の「西町だんじり」  
を、明治22(1889)年に  
は、長男の鶴峯(1850、  
1919)とともに、尻海の

〔参考文献〕  
・邑久町史編纂委員会編 2002 『邑久町史文化財編』  
・邑久町教育委員会 1979 『邑久町のだんじりとしゃぎり』  
・邑久町立中央公民館/邑久町郷土史クラブ編(1995) 『邑久町人物誌』

# 知っ得!せとうち便

## お知らせ



### 水質事故防止に努めましょう

近年、農薬類や燃料(油類)を誤って水路や溝に流してしまふ人為的ミスが起因となった水質事故が多発しています。

農薬類などが河川や海域に流れ出ると、環境を汚染して、魚などの生態系にも重大な被害を与えてしまいます。ひとたび水質事故が発生すると、水環境の回復には膨大な労力と時間を要することに

なります。さらに、事故対応にかかった費用は原因者が負担することとなり、農業および工業における取水、漁業などへ被害が及んだ場合、多大な賠償を請求されることもあります。

農薬類や燃料(油類)を取り扱う際には十分な注意を払い、作業ミスの防止に取り組みましょう。燃料タンクや配管は定期的に点検を行って、事故の未然防止にご協力ください。

また、余った農薬類などは絶対に水路などに流さず、適正な処分を行ってください。

瀬戸内市の美しい水環境を守るため、水質事故の防止にご協力ください。

### 園生活環境課

☎0869・22・1899

### ひとり親家庭への放課後児童クラブの利用料減免制度

市では、ひとり親家庭のフルタイム就労やキャリア形成を応援するため、ひとり親家庭の放課後児童クラブ利用料

の減免に対して助成を行っています。

市が発行する「放課後児童クラブ利用料減免支援補助金対象資格認定証」を子どもが所属するクラブに提示すれば、利用料の減免を受けることができます。認定証対象者に該当すると思われる人は、申請の手続きを行ってください。対象費用や申請方法など、詳細は市ホームページをご覧ください。

### ▽対象者

- 市内に在住するひとり親などの人で、次のいずれかに該当する人
- 瀬戸内市で児童扶養手当を受給している人
- 瀬戸内市ひとり親家庭等医療費受給資格証を持っている人

・瀬戸内市で就学援助を受けている人(事実婚の人は対象となりません。)

### 園子ども家庭課

☎0869・24・8006



市ホームページ

## マイナンバーカードの申請・交付休日窓口を開設します!

- ▷取扱内容 申請・交付(カードの受け取り)
- ▷日時 4月14日(日) 午前9時~午後4時40分
- ▷場所 瀬戸内市役所市民課
- ▷持参するもの



### 【カードの申請(予約制)】

運転免許証などの本人確認書類、交付申請書または個人番号通知カード(持っている人のみ)  
※瀬戸内市に住民登録がある人が対象です。

### 【カードの受け取り(予約制)】

送付された交付通知書兼照会書(はがき)に記載している必要書類  
※申請・交付ともに予約制です。平日の午前8時30分から午後5時までに、市民課へ電話で予約してください。

園市民課 ☎0869・22・1115

## 幼児教育・保育の無償化 請求手続きをお願いします

「保育の必要性の認定」(施設等利用給付認定)を受けている人で、令和6年1月から3月までの間に施設などを利用した人は、償還払い(キャッシュバック)の手続きが必要です。

該当する人は、請求書に「特定子ども・子育て支援提供証明書兼利用料領収証明書」などの必要書類を添えて、市へ請求手続きをしてください。スケジュールなどの詳細は市ホームページをご確認ください。



市ホームページ

園子ども家庭課 ☎0869・24・8004

就学援助制度

市では、経済的な事情により、義務教育を受けるために必要な経費（学用品費・給食費・修学旅行費など）を負担することが困難な保護者に、必要な援助をしています。前年度に引き続き援助を希望する場合も申請が必要です。

▽申請期限

5月31日（金）必着  
※申請期限後も、翌年の1月31日まで随時受け付けますが、受付翌月からの援助になります。

▽提出書類

- ①就学援助申請書
- ②児童扶養手当証書の写し（該当者のみ）
- ③所得・課税証明書（令和6年1月1日現在、住民票が瀬戸内市にない場合）
- ④家賃が分かるものの写し（借家・借間の場合）
- ※②がある場合、③と④は不要です。

※申請書類は教育委員会、各小・中学校、中央公民館（各

奨学金貸付制度

市では、経済的な事情により、修学が困難な学生の学資として、無利子で資金を貸付しています。（世帯の所得状況、成績などにより貸付を受けられない場合があります。）

▽対象者

- 学校教育法に基づく高等学校および特別支援学校の高等部、大学、高等専門学校、専修学校の在学者
- ▽申請期限 6月28日（金）
- ▽提出書類
  - ①奨学生願書
  - ②出身学校または在学校長の奨学生推薦調書
  - ③世帯全員の住民票
  - ④在学証明書

久）、長船町公民館（改修引越し後はゆめトピア長船内）に備えています（市ホームページからダウンロード可）。

※入学前支給を申請した人も改めて申請が必要です。

☎0869・34・5640  
岡総務学務課

⑤親権者を含む世帯全員の令和5年分所得・課税証明書

※①②はホームページまたは教育委員会、中央公民館（各久）に備え付けの様式で提出してください。

※③④は4月1日以降に発行されたもの。

※⑤は6月1日以降に発行されます。

◆瀬戸内市在住の人へ

奨学金半額免除制度を実施しています。詳しくは市ホームページをご確認ください。



市ホームページ



岡総務学務課

☎0869・34・5640

国保加入・脱退の際は届出を忘れずに!

会社などの健康保険に未加入の人や生活保護制度の被保護者でない人は、国民健康保険（以下、「国保」といいます。）に加入する必要があります。

【届出が必要なき】

国保に加入・脱退する理由が生じてから14日以内に本人か世帯主、または代理人による届出が必要です。自動的に切り替わりませんので、ご注意ください。

●加入に必要なもの

資格喪失日が確認できる書類（健康保険資格喪失証明書など）

●脱退に必要なもの

加入先の健康保険の保険証、国保の保険証

●共通に必要なもの

本人確認書類、委任状（代理人による届出）  
※満75歳になる人は、自動的に後期高齢者医療制度に加入するため、国保脱退の手続きは不要です。

【加入の届出が遅れると】

▽申請方法

い世帯  
国民健康保険税の滞納がない世帯

高額療養費の支給申請手続きの簡素化

☎0869・22・1790

高額療養費の支給を受けるには、該当月ごとに申請書と領収書の添付による申請が必要でしたが、手続きを行うと次回以降の申請が不要となり、高額療養費を指定口座に自動で支給します（以下、「簡素化」といいます）。

▽対象世帯

国民健康保険税の滞納がない世帯

【脱退の届出が遅れると】

届出までは国保の保険証がないため、その間の医療費は一時的に全額自己負担になります。

【脱退の届出が遅れると】

国民健康保険税が他の健康保険料と重複して請求されます。また、他の健康保険に加入しているのに国保の保険証を使って医療機関を受診した際は、その医療費を全額返さなければなりません。

岡国保年金医療給付課

☎0869・22・1790

4月2日～8日は発達障害啓発週間です

4月2日～8日は発達障害啓発週間です。

また4月2日は、国連の定めた「世界自閉症啓発デー」です。この日が2007年に制定されて以降、自閉症やそ

対象世帯には、世帯主宛てに従来の申請書と併せて、簡素化申請書を同封しています。従来の申請と併せて、簡素化申請書を提出してください。

- ①世帯主が変更した場合
- ②国民健康保険税の滞納が発生した場合
- ③指定口座へ振り込みができなかった場合

岡国保年金医療給付課

☎0869・22・1790

国民年金保険料額が改定されます

令和6年度の国民年金の月額保険料は、令和5年度の保険料から460円増の16,980円となります。納付期限は、納付対象月の翌月末日です。また、保険料は前納（前払い）を行うと下表のとおり安くなります。

納付方法		1ヶ月分	6ヶ月分	1年分	2年分
割引がない場合		16,980	101,880	203,760	413,880
前納	現金納付 (カッコ内は割引額)	前納制度なし	101,050 (830)	200,140 (3,620)	398,590 (15,290)
	口座振替 (カッコ内は割引額)	16,920 (60)	100,720 (1,160)	199,490 (4,270)	397,290 (16,590)

※クレジットカードによる前納の保険料額は現金納付と同じです。  
岡国保年金医療給付課 ☎0869-22-1790  
岡岡山東年金事務所 ☎086-270-7925 『自動音声案内 2→2』



新しい消防車両のご紹介

今年度、瀬戸内市消防本部ではポンプ車、資機材搬送車、指揮車の3台の消防車両が新しく配備されました。ポンプ車は、泡で消火するC.A.F.Sという装置を備えており、火災現場で有効な消火活動を行うことができます。資機材搬送車は、山火事など大型車両が入ることができない細い道の資機材搬送に活躍します。指揮車には災害現場で必要



泡を放水できるポンプ車（牛窓配備）



熱感知機能を搭載したドローン



指揮車（本署配備）



資機材搬送車（本署配備）

なさまざまな資機材を積載しています。中でも、最新のドローンは災害現場を上空から確認することで現場活動に役立てることができます。消防本部では、これらの車両を有効に活用して引き続き市民の皆さんの安心安全を守っていきます。

岡消防本部警防課  
☎0869・22・1492

**固定資産税の納税通知書を発送**

固定資産税とは、毎年1月1日(賦課期日)に土地・家屋・償却資産を所有している人に賦課される税金です。

4月中旬に送付予定の固定資産税の納税通知書に、土地・家屋の課税明細書を同封しています。

納税通知書が届いたら、適正な課税がされているかどうか、確認をお願いします。

**固定資産税Q&A (質問と答え)**

- Q. 令和2年5月に住宅を新築しました。本年度から固定資産税が急に高くなったのですが、なぜですか？  
A. 新築住宅には、住宅建築促進を図るため、固定資産税を軽減する制度があります。一定の要件を満たせば3年間(長期優良住宅ならば5年間)、120㎡までの床面積について税額が1/2に軽減されます。今回の場合、軽減期間が終了したため、元の税額に戻ったということです。
- Q. 自宅の屋根に乗せている太陽光発電設備には、固定資産税が課税されますか？  
A. 太陽光発電設備の規模によっては課税される可能性があります。10kW以上の発電量として電力会社と売電契約をしている場合は、固定資産税の償却資産として所有者に申告義務があります。毎年1月末までに税務課へ申告書を提出してください。  
※屋根材と一体型(建材型)の太陽光発電設備は、償却資産の対象外となるため、償却資産の申告の必要はありません。

**「土地・家屋価格等縦覧帳簿を縦覧できます」**

市内に所在する土地・家屋の評価額を比較し、自らの土地・家屋の評価額が適正かどうか確認するために、土地・家屋価格等縦覧帳簿を縦覧することができます。

縦覧帳簿には、土地の地目、地積、評価額などや家屋の種類、構造、床面積、評価額などが記載されています。

縦覧ができるのは、納税義務者本人、義務者から委任を受けた代理人、または納税代理人です。

- ▽日時 4月1日(月)～30日(火) 午前8時30分～午後5時15分 ※土・日曜日、祝日を除く
- ▽場所 税務課(本庁)、牛窓支所、長船支所、裳掛出張所
- ▽持参するもの 本人確認書類(運転免許証、健康保険証、マイナンバーカードなど)、委任状(代理人が縦覧する場合)

☎0869-22-1181  
固稅務課

**障がいのある人の軽自動車税種別割を減免します**

身体に障がいのある人や重度の精神障がいのある人、知的障がいのある人が所有している軽自動車は、申請によって、1人1台に限り軽自動車税種別割が減免されます。



4月1日現在で、身体に障がいがある18歳未満の人または精神に障がいがある人、もしくは知的障がいがある人と生計を同じくする人が所有する軽自動車も対象となります。

障がいの等級など条件によっては減免の対象にならない場合があります。また、自動車税種別割の減免を受けている人は、軽自動車税種別割の減免を受けることはできません。

- ▷申請方法 申請書は税務課、各支所、出張所にあります。運転する人の運転免許証、自動車検査証(車検証)、減免申請内容が確認できるもの(身体障害者手帳など)、生計同一の証明書(運転者や所有者が別世帯の同一生計者の場合)を持参し、手続きをしてください。  
※一度申請をし、以後減免申請内容(障がいの等級、車、運転者など)に変更がない場合は、申請書を提出する必要はありません。
- ▷申請期限 5月24日(金)

固稅務課  
☎0869-22-1114



**献血にご協力ください**

400ミリの献血を次のとおり実施します。

- ▽日時 4月23日(火) 午前10時～午前11時45分 午後1時～午後4時30分
- ▽場所 瀬戸内市役所
- ▽対象者 男性17～69歳 女性18～69歳

※体重50kg以上の人のみ  
※65～69歳の人は、60～64歳の間に献血経験のある人のみが対象

▽持参するもの 献血カード、初めての人は本人確認ができるもの(運転免許証など)  
☎0869-24-8061  
固健康づくり推進課

**民生委員児童委員の交代**

このたびは民生委員児童委員が次のとおり交代しました。

- ▽氏名 沖津 由美さん
- ☎0869-26-3731
- ▽担当区域【長船町】福岡住宅
- ☎0869-24-8843  
固福祉課

**募集**

**瀬戸内市学生等チャレンジ補助金の事業を募集します**

市では、次世代を担う学生などが自由で斬新な発想を活かして自主的・自発的に行う公益活動を公募し、学生などが主体的にまちづくりに参加することを推進するため、学生等チャレンジ補助金を交付しています。

現在、令和6年度に実施する事業を募集しています。生徒・学生の皆さんで地域活動に興味のある人は補助金の活用をぜひご検討ください。魅力的な事業の応募をお待ちしています。  
応募に必要な手続きなどの詳細は市ホームページでご確認ください。



市ホームページ

☎0869-22-1031  
固企画振興課

**瀬戸内市民病院修学資金の修学生を募集**

瀬戸内市民病院では、人材の育成および地域包括ケアシステムの充実を目的として、修学資金の貸与を行います。

▽応募資格 看護師、診療放射線技師、臨床検査技師、理学療法士、作業療法士、言語聴覚士、若しくは臨床工学技士を養成する学校または養成所に在籍する学生で、卒業後に市民病院に勤務する意思を有する人

- ▽募集人数 2人
- ▽貸与金額 月額5万円
- ▽募集期間 4月1日(月)～19日(金)(必着)
- ▽応募方法 募集要領を確認の上、必要書類を提出してください。要領や様式は瀬戸内市民病院ホームページからダウンロードできます。
- ▽選考方法 書類審査および個別面接

※面接の日時などは別途応募者に通知します。  
☎0869-22-1234  
固瀬戸内市民病院

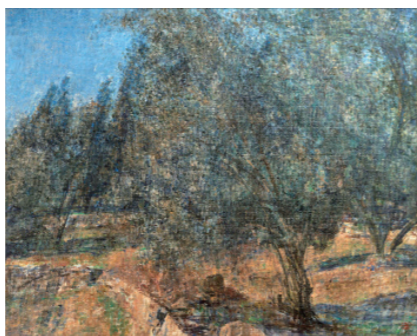
**催し物**

**瀬戸内市立美術館 佐竹徳展—名画の生まれたオリブ園を訪ねて—**

瀬戸内の海とオリブ園をこよなく愛した画家・佐竹徳は牛窓オリブ園にて40年近くの間制作を続け、温暖で風光明媚な瀬戸内の風景を数多く描きました。

本展では、オリブ園にて描かれた風景画の制作スポットを調査・記録し、佐竹がどのような場所で作品と向き合っていたのかを資料化したものを作品とともに展示します。

- ▽開催期間 3月12日(火)～4月21日(日)
- ▽観覧料 一般400円、団体(20人以上)・65歳以上300円、中学生以下無料
- ▽開館時間 午前9時30分～午後5時(入館は午後4時30分まで)



佐竹徳「十二月」

▽休館日 毎週月曜日  
※4月22日(月)～30日(火)は展示替えのため休館  
☎0869-34-3130  
固瀬戸内市立美術館

**ミニ手話コーナー**

「手話で【家族】を表現してみよう!!」イラスト協力 ほんしゅう

息子

右手の親指を立てて、お腹から斜め前に出します

娘

右手の小指を立てて、お腹から斜め前に出します

家族

左手は斜めに構え、右手は親指と小指を立てて左手の下で軽く振ります

二次元コードを読み込んでみよう!

今月の手話が動画で見られます