

April
2024
Number.233

せとうち

広
報

Public Relations Setouchi city

4

【表紙写真】道の駅一本松展望台（邑久町）

Contents	令和6年2月行政報告	2	知っ得!せとうち便	7
	健康ライフ(がん検診)	4	まちの話題	12
	タクシー利用券の受付を開始します	5	4月の予定表	13
	瀬戸内発見伝	6	瀬戸内市の味、みんなの広場	14



令和6年2月市議会定例会が2月20日に開会され、市長が行政報告を行いました。このページでは、その要旨を紹介いたします。なお全文は市ホームページで紹介しています。



市長から

1月1日午後4時10分、石川県能登半島北部を震源として発生した能登半島地震は、最大震度7を観測し、津波や家屋の倒壊により、多くの犠牲者が出ました。この地震により被災された皆さま、関係者の皆さまには心よりお見舞い申し上げますとともに、一日も早い復旧・復興をお祈りします。

本市においては、被災地支援として、1月5日、建物被害が多かった石川県加賀市からの要請を受け、ブルーシートや飲料水などの物資を送り届けました。また、1月23日からは、岡山県と県内市町村の職員による被災地支援チーム「チームおかやま」の一員として富山県水見市に職員を2人ずつ一週間単位で派遣し

ています。被災された人が、一日も早く日常生活を取り戻せるよう、今後も国や県の要請に基づき、迅速かつ適切な支援を行ってまいります。

瀬戸内市は、今年11月1日に誕生20周年を迎えます。これを契機として、瀬戸内市自治基本条例に掲げている、市民が瀬戸内市に誇りを持ち、伝統行事や文化の継承などを通じて郷土愛を醸成し、活力ある瀬戸内市をつくっていくことを目的として、11月1日を「瀬戸内市民の日」として制定します。

制定を記念して、市民の皆さんとの協働による「瀬戸内市誕生20周年記念事業」を4月以降、年度を通じて開催する予定です。

デジタル田園都市 国家構想交付金

今年度、デジタル田園都市

国家構想交付金を活用し整備を進めてきた、書かない窓口システムの運用を3月から開始します。

書かない窓口システムでは、転入、転居などの際に、窓口のタブレットを使用することで手書きによる負担が軽減され、手続きが簡単になります。

また同交付金を活用し整備を進めてきた、公開型GISデータ活用事業も3月から公開を開始します。令和5年8月に撮影した最新の航空写真データをもとに、市内の地形図やハザードマップなどの情報をインターネット上でいつでも誰でも利用できるようになります。

今後は、広報紙や市ホームページなどによる情報提供に努め、より多くの市民の皆さんに利用してもらえよう周知を図ります。

ダイバーシティ推進

市民一人一人が性別、年齢、障がいの有無、国籍などにとらわれることなく、多様性を認め合い誰もが活躍できるダイバーシティ社会を目指し、庁内でワークシヨップを開催し職員の意見を取り入れるなど、主体的な取り組みにより、職員向けに「ダイバーシティ社会の実現に向けた表現のガイドライン」を作成しました。

このガイドラインを活用して、職員一人一人が多様な受け手を意識し、誰もが共感できる表現による情報発信を心がけ、業務の見直しや施策展開に取り組んでいきます。

来年度は、職場、家庭、地域などあらゆる場において、幅広く多様性が尊重されるまちづくりを目指して、ダイバーシティ条例（仮称）の制定に向けた取り組みを進めるなど、全ての市民が多様性を認め合い、自分らしく暮らしながら活躍できる活力あるまちづくりに取り組めます。

少子化対策

市では、岡山県と連携して「少子化対策に挑戦する市町村バックアップ事業」を進めており、子育てをしている市民の皆さんから意見を集めるなどして現状と課題を整理しました。その中で経済的支援だけでなく在宅での育児に対する支援が求められていることから、育児の負担感や不安を軽減することを目指して、現行のすくすくチャイルドチケットを拡充します。

令和5年中の 火災・救急概況

令和5年中の火災件数は16件で、前年より5件増加しています。内訳は、建物火災10件、林野火災2件、車両火災1件、その他の火災3件で、2名が負傷しました。今後も引き続き、家庭でできる防火対策や住宅火災警報器の点検・交換の周知など火災予防対策を推進していきます。救急の状況は2223件の

出動があり、2097人を救急搬送し、過去最多となりました。前年より出動件数は121件、搬送人員は153人の増加となっています。65才以上の高齢者搬送率は74・8%と高く、なかでも家庭内での転倒事故が増加傾向となっています。転倒事故を未然に防ぐため、予防救急の推進に努めます。

第2宮下産業団地 造成工事

第2宮下産業団地は、令和4年7月から造成に着手し、現在実施している第4期工事は年度内に完了予定で、主要な工事は終了します。

来年度は、売却に向けた仕上工事を実施したのち、都市計画法に基づく開発行為の完了検査を受け、売却する予定としていきます。

教育長から

市内の学校園では、各中学校生徒会が自発的に能登半島

地震被災者を支援するための募金活動を行いました。防災や被災者支援について学ぶ機会として、子どもたちにもできることを教職員と一緒に考えて、行動を起こすことと呼びかけています。

また、学校行事については、生活様式の変化に伴い、卒業式や入学式についても、時間短縮などの見直しを行いつつ、卒業生、新入生、在校生、保護者、教職員、来賓者の参加で行います。子どもたちにとって大きな意義をもつ学習・体験の機会として無事に開催できるよう準備を進めます。

学校給食費

学校給食費は、令和6年度から公会計に移行します。公会計化により、学校での給食費の確認や集計に関わる教職員の負担が軽減され、子どもに向き合う時間や授業改善の時間が確保され、学校教育の質の向上が見込まれます。また、納付方法においても保護

者の利便性の向上を図っていきます。

令和5年度は市内小・中学校の給食費において、新型コロナウイルス感染症対応地方創生臨時交付金を活用し、2学期・3学期の無償化を実施しましたが、令和6年度においても、4月から9月分までの間、物価高騰対応重点支援地方創生臨時交付金の活用による無償化を行います。


10月からは、ふるさと応援寄附金などを活用した半額免除を計画しています。幼稚園の給食費については、現在の給食費単価の据え置きを継続します。

中央公民館（邑久）の改修

中央公民館では、令和6年度からトイレの洋式化、ロビーなどの段差解消によるバリアフリー化をはじめ、避難所として使用する部屋への電源供給のための非常用発電設備の設置、避難階段の改修や防災倉庫の設置など避難所としての機能強化を実施します。


令和6年度 タクシー利用券の受付を開始します


市では、タクシー料金の一部を助成するタクシー利用券を交付しています。乗車、降車場所のいずれか（またはどちらも）が市内の場合に使用できます。4月1日から令和6年度タクシー利用券の受付を開始しますので、下記の対象者に該当する人でタクシー利用券を希望する人は、申請をしてください。

	福祉タクシー利用券	高齢福祉タクシー利用券	タクシー活用事業利用券	
対象者	在宅の身体障害者手帳1・2級所持者または療育手帳A所持者 ※施設へ入院、入所または入居している場合は、対象外となります。 	次のいずれにも該当する人 ①介護保険法に規定する要支援・要介護認定を受け、認定期間内にある市内に住所を有する在宅の人 ②運転免許証（原付やバイクを含む）を保有していない人 ※施設へ入院、入所または入居している場合は、対象外となります。 ※有効期限切れの運転免許証を保有している人は対象外です。	次のいずれにも該当する人 ①市内の公共交通不便地域に住所を有する人 ②満65歳以上の運転免許証（原付やバイクを含む）を保有していない人または母子手帳の交付を受けていて、出産予定日後3カ月までの人 ※公共交通不便地域とは、次の2つの条件を満たす場所です。 ・大富駅またはバスの停留所から400m以上離れている地域 ・邑久駅、長船駅から1km以上離れている地域 ※有効期限切れの運転免許証を保有している人は対象外です。	
助成内容	交付枚数	6枚×年度残月数 ※人工透析療法などで週3回以上の通院を必要とする人は、12枚×年度残月数	6枚×年度残月数 ※妊産婦は、上限3カ月分の18枚	
	助成額	1枚当たり500円まで（おつりは出ません）		
	1回の乗車で使える枚数	制限なし ※交付枚数の中で自由に使用可		
	使用できるタクシー事業者	市と契約しているタクシー事業者	市に登録したタクシー事業者（一般・福祉）・福祉有償運送事業者	事業に参加する市内のタクシー事業者
申請場所	福祉課（本庁）、牛窓支所、長船支所、裳掛出張所	いきいき長寿課（本庁）、牛窓支所、長船支所、裳掛出張所	企画振興課（本庁）、牛窓支所、長船支所、裳掛出張所	
申請方法	窓口（福祉課へ郵送、FAXも可）	窓口（いきいき長寿課へ郵送、FAXも可）	窓口（企画振興課へ郵送、FAXも可）	
申請に必要なもの	申請書、身体障害者手帳または療育手帳、特定疾患医療受給者証または特定疾病療養受領証の写し（持っている人のみ） ※申請書は市ホームページからもダウンロードできます。	申請書 ※申請場所の各窓口へ備え付け、市ホームページからもダウンロードできます。	申請書、申請者本人の身分証明書（健康保険証など） ※郵送、FAXの場合は身分証明書の写し ※申請書は市ホームページからもダウンロードできます。	
交付方法	郵送のみ			
注意事項	<ul style="list-style-type: none"> ・複数の利用券を重複して申請することはできません。 ・「福祉タクシー利用券」「高齢福祉タクシー利用券」の対象者に該当する人は、必ず「福祉タクシー利用券」「高齢福祉タクシー利用券」の申請を優先してください。 			
問い合わせ・送付先	福祉課（本庁舎西棟1階） 〒701-4292 瀬戸内市邑久町尾張 300-1 ☎ 0869-24-8847 FAX 0869-24-8840	いきいき長寿課（本庁舎西棟1階） 〒701-4292 瀬戸内市邑久町尾張 300-1 ☎ 0869-24-8869 FAX 0869-24-8840	企画振興課（本庁舎2階） 〒701-4292 瀬戸内市邑久町尾張 300-1 ☎ 0869-22-1113 FAX 0869-22-3304	

4月から がん検診 がはじまります！


令和6年度から中央公民館（邑久）・ゆめトピア長船での子宮頸がん・乳がん検診（集団検診）は予約が必要です！
がん検診の詳細な日程や予約方法は広報せとうち3月号に折込の「健康づくりガイド」をご覧ください。

健康づくりガイドは市ホームページでも確認できます▶ 




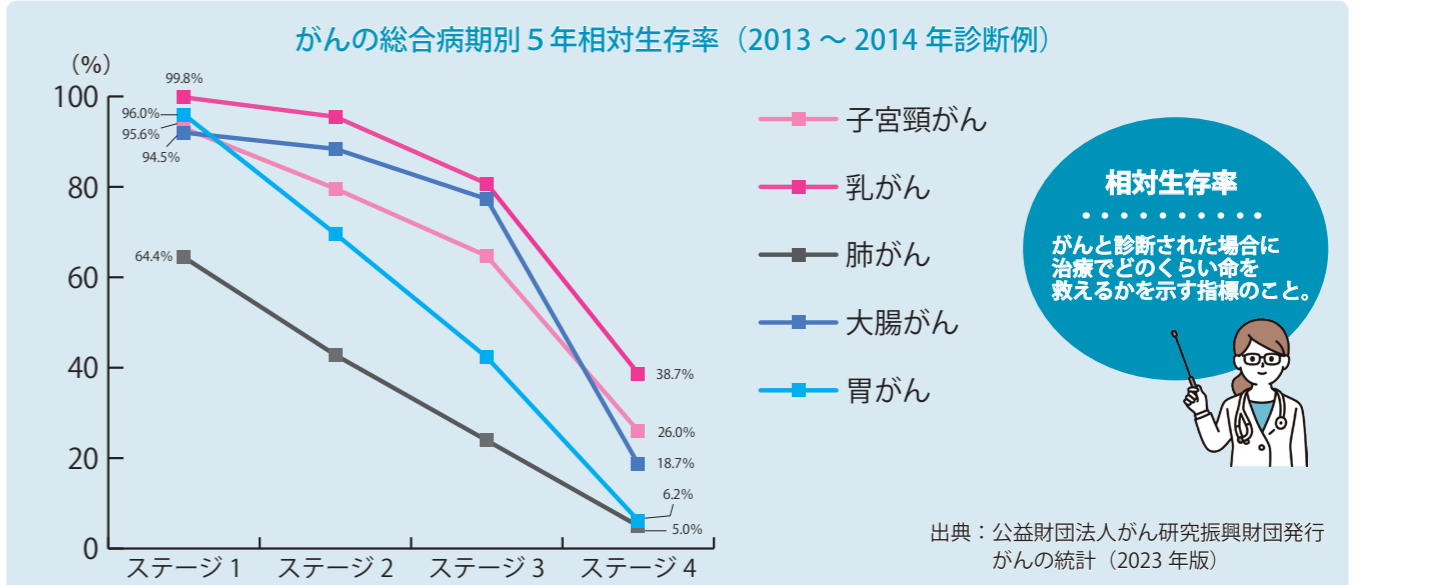
がんは、日本人の死亡原因第1位で、死亡数は年々増え続けています。日本人が生涯でがんになる確率は、男性が65.5%、女性が51.2%で、およそ2人に1人ががんになるといわれており、がん患者の約3割は40歳から64歳の現役世代の人です。

自覚症状が出てからがんを発見しても、手遅れになる可能性があります。また、1回の検診では必ずしもがんを見つけることができない可能性もあります。がんを早期発見するためにも、定期的ながん検診を受けましょう。



がん検診のメリット

- ①早期にがんを見つけることができる！
がんは、早期であれば治癒する可能性が高く、治療も軽く済むことが多いため身体への負担や時間的・経済的な負担が軽減されます。
- 



- ②がん以外の病気を見つけることができる！
がん検診では、早期がんだけでなく、がんになる前の病変が見つかることもあり、治療に結び付けられます。

がん検診のデメリット

- ◆判定・診断結果が100%正しいというわけではありません。
「異常なし」という判定は、「あなたの身体にがんはありません」ということではありません。がんの場所や種類によっては早期発見が難しいことがあります。
- ◆結果的に不必要な治療や検査を受けてしまったり、検査によっては身体へ負担がかかる場合があります。
検診で使う器材によって、胃や腸に傷を付けたり放射線被ばくのリスクもあります。また、「がん疑い」と診断され精密検査を受けた結果、がんではなかったと判定されることもあります。

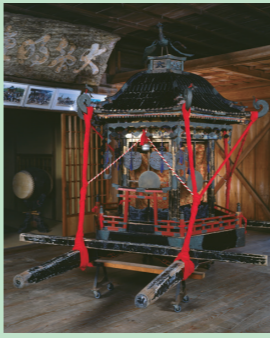
瀬戸内癸見伝

巻之百五十二

大賀島寺の

神輿とだんじり

例年4月29日に、邑久町の
大賀島寺で大智明権現の例祭
が行われます。境内や客殿で
は、鉦や太鼓、笛などで構成
される「しゃぎり」と呼ばれ
る囃子が奉納され、市指定有
形民俗文化財の大智明権現神
輿が巡行します。神輿の神幸
行列には、同じく市指定有形
民俗文化財の円張だんじり、
仁生田だんじり、豊安だんじ
りの3基と岡山市の邑久郷だ
んじりの併せて4基が巡行し
ていました。



大智明権現神輿

大智明権現神輿

この神輿は、後世に補修さ
れているものの、主要部分が
よく保存されており、市の有
形民俗文化財に指定されてい
ます。
木造で黒漆を基調とし、随
所に彩色や金銅装が施されて
います。最頂部に銅製の鳳凰
を立て、神輿としての最高の
格式を示す六角形鳳輦である
点で注目されています。
墨書から明治35(1902)
年以前の作と考えられていま
すが、中世以来の正統な形式を
伝えていると評されています。

円張だんじり

屋根部分が檜皮葺で重厚感の
ある造りとなっています。細
部の飾彫りが盛んで、前後に
は「竜」や「獅子頭」、側部
には「親子獅子」や魚身で人
頭の「怪魚」などが表されて
います。江戸時代の作と推定
されています。



円張だんじり

仁生田だんじり

幕で雨露を防ぐ幕屋根で、
竜と松、波形の簡素な飾彫り
がみられ、背面には鬼面が取
り付けられています。制作時
期は明治時代と考えられてい
ます。



仁生田だんじり

「市場町だんじり」を手がけ
たとされています。

豊安だんじり

船形で舳先に大きな竜が表
されています。後ろ側の両面
には、「竹虎」の薄肉彫りが
みられます。制作時期は明治
時代と考えられており、宮大
工中村嘉太郎の作といわれて
います。



豊安だんじり

幕で雨露を防ぐ幕屋根で、
竜と松、波形の簡素な飾彫り
がみられ、背面には鬼面が取
り付けられています。制作時
期は明治時代と考えられてい
ます。

なお、円張だんじりと仁生
田だんじりには、井上青竜(錦
海)(1815~1892)
が手がけたという伝承があり
ます。

井上青竜(錦海)は、名を
直吾といい、現在の玉野市胸
上に生まれ、叔父である井上
佐五郎の養子となって、尻海
の井上家を継ぎました。井上
家は廻船業の家でしたが、青
竜は若くして建築法や彫刻を
学び、錦海と号し、青竜亭・
幽雪齋の別号を用いて、岡山
で宮大工の活動を始めました。

邑久町のだんじりの彫刻に
ついては、天保10(1839)
年から弘化元(1844)年
の間に尻海の「西町だんじり」
を、明治22(1889)年に
は、長男の鶴峯(1850、
1919)とともに、尻海の

〔参考文献〕
・邑久町史編纂委員会編 2002 『邑久
町史文化財編』
・邑久町教育委員会 1979 『邑久町の
だんじりとしゃぎり』
・邑久町立中央公民館/邑久町郷土史クラ
ブ編 1995 『邑久町人物誌』

知っ得! せとうち便

お知らせ



水質事故防止に 努めましょう

近年、農薬類や燃料(油
類)を誤って水路や溝に流し
てしまう人為的ミスが起因と
なった水質事故が多発してい
ます。

農薬類などが河川や海域に
流れ出ると、環境を汚染して、
魚などの生態系にも重大な被
害を与えてしまいます。
ひとたび水質事故が発生す
ると、水環境の回復には膨大
な労力と時間を要することに

なります。さらに、事故対応
にかかった費用は原因者が負
担することとなり、農業およ
び工業における取水、漁業な
どへ被害が及んだ場合、多大
な賠償を請求されることもあ
ります。

農薬類や燃料(油類)を取
り扱う際には十分な注意を払
い、作業ミスの防止に取り組
みましょう。燃料タンクや配
管は定期的に点検を行って、
事故の未然防止にご協力くだ
さい。

また、余った農薬類などは
絶対に水路などに流さず、適
正な処分を行ってください。

瀬戸内市の美しい水環境を
守るため、水質事故の防止に
ご協力ください。

園生活環境課

☎0869・22・1899

ひとり親家庭への 放課後児童クラブの 利用料減免制度

市では、ひとり親家庭のフ
ルタイム就労やキャリア形成
を応援するため、ひとり親家
庭の放課後児童クラブ利用料

の減免に対して助成を行って
います。

市が発行する「放課後児童
クラブ利用料減免支援補助金
対象資格認定証」を子ども
が所属するクラブに提示すれ
ば、利用料の減免を受けるこ
とができます。認定証対象者
に該当すると思われる人は、
申請の手続きを行ってください。
対象費用や申請方法など、
詳細は市ホームページをご覧
ください。

▽対象者

- ・市内に在住するひ
とりの親などの人で、次のい
ずれかに該当する人
- ・瀬戸内市で児童扶養手当を
受給している人
- ・瀬戸内市ひとり親家庭等医
療費受給資格証を持っている
人

・瀬戸内市で就学援助を受け
ている人(事実婚の人は対
象となりません。)

園申こども家庭課

☎0869・24・8006



市ホームページ

マイナンバーカードの 申請・交付休日窓口を開設します!

- ▷取扱内容 申請・交付(カードの受け取り)
- ▷日時 4月14日(日) 午前9時~午後4時40分
- ▷場所 瀬戸内市役所市民課
- ▷持参するもの



【カードの申請(予約制)】

運転免許証などの本人確認書類、交付申請書
または個人番号通知カード(持っている人のみ)
※瀬戸内市に住民登録がある人が対象です。

【カードの受け取り(予約制)】

送付された交付通知書兼照会書(はがき)に記載している必要書類
※申請・交付ともに予約制です。平日の午前8時30分から午後5時
までに、市民課へ電話で予約してください。

園市民課 ☎0869・22・1115

幼児教育・保育の無償化 請求手続きをお願いします

「保育の必要性の認定」(施設等利用
給付認定)を受けている人で、令和6
年1月から3月までの間に施設などを
利用した人は、償還払い(キャッシュ
バック)の手続きが必要です。

該当する人は、請求書に「特定子ど
も・子育て支援提供証明書兼利用料領
収証明書」などの必要書類を添えて、
市へ請求手続きをしてください。スケ
ジュールなどの詳細は
市ホームページをご確
認ください。



市ホームページ

園こども家庭課
☎0869・24・8004

就学援助制度

市では、経済的な事情により、義務教育を受けるために必要な経費（学用品費・給食費・修学旅行費など）を負担することが困難な保護者に、必要な援助をしています。前年度に引き続き援助を希望する場合も申請が必要です。

▽申請期限

5月31日（金）必着
※申請期限後も、翌年の1月31日まで随時受け付けますが、受付翌月からの援助になります。

▽提出書類

- ①就学援助申請書
- ②児童扶養手当証書の写し（該当者のみ）
- ③所得・課税証明書（令和6年1月1日現在、住民票が瀬戸内市にない場合）
- ④家賃が分かるものの写し（借家・借間の場合）
- ※②がある場合、③と④は不要です。

※申請書類は教育委員会、各小・中学校、中央公民館（各

奨学金貸付制度

市では、経済的な事情により、修学が困難な学生の学資として、無利子で資金を貸付しています。（世帯の所得状況、成績などにより貸付を受けられない場合があります。）

▽対象者

- 学校教育法に基づく高等学校および特別支援学校の高等部、大学、高等専門学校、専修学校の在学者
- ▽申請期限 6月28日（金）
- ▽提出書類
 - ①奨学生願書
 - ②出身学校または在学校長の奨学生推薦調書
 - ③世帯全員の住民票
 - ④在学証明書

久）、長船町公民館（改修引越し後はゆめトピア長船内）に備えています（市ホームページからダウンロード可）。

※入学前支給を申請した人も改めて申請が必要です。

☎0869・34・5640

岡総務学務課

⑤親権者を含む世帯全員の令和5年分所得・課税証明書

※①②はホームページまたは教育委員会、中央公民館（各久）に備え付けの様式で提出してください。

※③④は4月1日以降に発行されたもの。

※⑤は6月1日以降に発行されます。

◆瀬戸内市在住の人へ

奨学金半額免除制度を実施しています。詳しくは市ホームページをご確認ください。



市ホームページ



岡総務学務課

☎0869・34・5640

国保加入・脱退の際は届出を忘れずに!

会社などの健康保険に未加入の人や生活保護制度の被保護者でない人は、国民健康保険（以下、「国保」といいます。）に加入する必要があります。

【届出が必要なき】

国保に加入・脱退する理由が生じてから14日以内に本人か世帯主、または代理人による届出が必要です。自動的に切り替わりませんので、ご注意ください。

●加入に必要なもの

資格喪失日が確認できる書類（健康保険資格喪失証明書など）

●脱退に必要なもの

加入先の健康保険の保険証、国保の保険証

●共通に必要なもの

本人確認書類、委任状（代理人による届出）
※満75歳になる人は、自動的に後期高齢者医療制度に加入するため、国保脱退の手続きは不要です。

【加入の届出が遅れると】

▽申請方法

国民健康保険税の滞納がない世帯
国民健康保険税の滞納がない世帯

【脱退の届出が遅れると】

届出までは国保の保険証がないため、その間の医療費は一時的に全額自己負担になります。

【脱退の届出が遅れると】

国民健康保険税が他の健康保険料と重複して請求されます。また、他の健康保険に加入しているのに国保の保険証を使って医療機関を受診した際は、その医療費を全額返さなければなりません。

☎0869・22・1790

岡国保年金医療給付課

高額療養費の支給申請手続きの簡素化

高額療養費の支給を受けるには、該当月ごとに申請書と領収書の添付による申請が必要でしたが、手続きを行うと次回以降の申請が不要となり、高額療養費を指定口座に自動で支給します（以下、「簡素化」といいます）。

▽対象世帯

国民健康保険税の滞納がない世帯

▽申請方法

国民健康保険税の滞納がない世帯

対象世帯には、世帯主宛てに従来の申請書と併せて、簡素化申請書を同封しています。従来の申請と併せて、簡素化申請書を提出してください。

※次の場合は簡素化の申請があっても簡素化は停止となり、従来の手続きで申請が必要となります。

①世帯主が変更した場合

②国民健康保険税の滞納が発生した場合

③指定口座へ振り込みができなかった場合

※簡素化申請書を提出後、口座の変更および簡素化の停止を希望する場合は、別途申請が必要です。

岡国保年金医療給付課

☎0869・22・1790

◆瀬戸内市在住の人へ

奨学金半額免除制度を実施しています。詳しくは市ホームページをご確認ください。

市ホームページ

国民年金保険料額が改定されます

令和6年度の国民年金の月額保険料は、令和5年度の保険料から460円増の16,980円となります。納付期限は、納付対象月の翌月末日です。また、保険料は前納（前払い）を行うと下表のとおり安くなります。

納付方法		1ヶ月分	6ヶ月分	1年分	2年分
割引がない場合		16,980	101,880	203,760	413,880
前納	現金納付 (カッコ内は割引額)	前納制度なし	101,050 (830)	200,140 (3,620)	398,590 (15,290)
	口座振替 (カッコ内は割引額)	16,920 (60)	100,720 (1,160)	199,490 (4,270)	397,290 (16,590)

※クレジットカードによる前納の保険料額は現金納付と同じです。
岡国保年金医療給付課 ☎0869-22-1790
岡岡山東年金事務所 ☎086-270-7925 『自動音声案内 2→2』



ねんさんのおはなし♪

他の発達障害に対する理解を進めるための啓発活動が世界的な規模で展開されています。市では、瀬戸内市民図書館の一角で、障害福祉サービスの利用者の作品などの展示や発達障害関連の書籍コーナーの設置を行います。

▽期間 4月2日（火）～7日（日）

▽実施場所 瀬戸内市民図書館 岡福祉課

☎0869・24・8847

新しい消防車両のご紹介

今年度、瀬戸内市消防本部ではポンプ車、資機材搬送車、指揮車の3台の消防車両が新しく配備されました。

ポンプ車は、泡で消火するC.A.F.Sという装置を備えており、火災現場で有効な消火活動を行うことができます。

資機材搬送車は、山火事など大型車両が入ることができない細い道の資機材搬送に活躍します。指揮車には災害現場で必要



熱感知機能を搭載したドローン



泡を放水できるポンプ車（牛窓配備）



指揮車（本署配備）



資機材搬送車（本署配備）

岡消防本部警防課
☎0869・22・1492

固定資産税の納税通知書を発送

固定資産税とは、毎年1月1日(賦課期日)に土地・家屋・償却資産を所有している人に賦課される税金です。

4月中旬に送付予定の固定資産税の納税通知書に、土地・家屋の課税明細書を同封しています。

納税通知書が届いたら、適正な課税がされているかどうか、確認をお願いします。

固定資産税Q&A (質問と答え)

- Q. 令和2年5月に住宅を新築しました。本年度から固定資産税が急に高くなったのですが、なぜですか?
A. 新築住宅には、住宅建築促進を図るため、固定資産税を軽減する制度があります。一定の要件を満たせば3年間(長期優良住宅ならば5年間)、120㎡までの床面積について税額が1/2に軽減されます。今回の場合、軽減期間が終了したため、元の税額に戻ったということです。
Q. 自宅の屋根に乗せている太陽光発電設備には、固定資産税が課税されますか?
A. 太陽光発電設備の規模によっては課税される可能性があります。10kW以上の発電量として電力会社と売電契約をしている場合は、固定資産税の償却資産として所有者に申告義務があります。毎年1月末までに税務課へ申告書を提出してください。

※屋根材と一体型(建材型)の太陽光発電設備は、償却資産の対象外となるため、償却資産の申告の必要はありません。

【土地・家屋価格等縦覧帳簿を縦覧できます】

市内に所在する土地・家屋の評価額を比較し、自らの土地・家屋の評価額が適正かどうか確認するために、土地・家屋価格等縦覧帳簿を縦覧することができます。

縦覧帳簿には、土地の地目、地積、評価額などや家屋の種類、構造、床面積、評価額などが記載されています。

縦覧ができるのは、納税義務者本人、義務者から委任を受けた代理人、または納税代理人です。

- ▽日時 4月1日(月)~30日(火) 午前8時30分~午後5時15分 ※土・日曜日、祝日を除く
▽場所 税務課(本庁)、牛窓支所、長船支所、裳掛出張所
▽持参するもの 本人確認書類(運転免許証、健康保険証、マイナンバーカードなど)、委任状(代理人が縦覧する場合)
固稅務課 0869-22-1181

献血にご協力ください

400ミリの献血を次のとおり実施します。

- ▽日時 4月23日(火) 午前10時~午前11時45分 午後1時~午後4時30分
▽場所 瀬戸内市役所
▽対象者 男性17~69歳 女性18~69歳

※体重50kg以上の人のみ ※65~69歳の人は、60~64歳の間に献血経験のある人のみが対象

▽持参するもの 献血カード、初めての人は本人確認ができるもの(運転免許証など) 固健康づくり推進課 0869-24-8061

民生委員児童委員の交代

このたびは民生委員児童委員が次のとおり交代しました。

- ▽氏名 沖津 由美さん 0869-26-3731
▽担当区域【長船町】福岡住宅 固福祉課 0869-24-8843

募集

瀬戸内市学生等チャレンジ補助金の事業を募集します

市では、次世代を担う学生などが自由で斬新な発想を活かして自主的・自発的に行う公益活動を公募し、学生などが主体的にまちづくりに参画することを推進するため、学生等チャレンジ補助金を交付しています。

現在、令和6年度に実施する事業を募集しています。生徒・学生の皆さんで地域活動に興味のある人は補助金の活用をぜひご検討ください。魅力的な事業の応募をお待ちしています。 応募に必要な手続きなどの詳細は市ホームページでご確認ください。



市ホームページ

固企画振興課 0869-22-1031

瀬戸内市民病院修学資金の修学生を募集

瀬戸内市民病院では、人材の育成および地域包括ケアシステムの充実を目的として、修学資金の貸与を行います。

- ▽応募資格 看護師、診療放射線技師、臨床検査技師、理学療法士、作業療法士、言語聴覚士、若しくは臨床工学技士を養成する学校または養成所に在籍する学生で、卒業後に市民病院に勤務する意思を有する人
▽募集人数 2人
▽貸与金額 月額5万円
▽募集期間 4月1日(月)~19日(金)(必着)
▽応募方法 募集要領を確認の上、必要書類を提出してください。要領や様式は瀬戸内市民病院ホームページからダウンロードできます。

- ▽選考方法 書類審査および個別面接 ※面接の日時などは別途応募者に通知します。
固瀬戸内市民病院 0869-22-1234

催し物

瀬戸内市立美術館 展覧会

佐竹徳展「名画の生まれたオリブ園を訪ねて」

瀬戸内の海とオリブ園をこよなく愛した画家・佐竹徳は牛窓オリブ園にて40年近くの間制作を続け、温暖で風光明媚な瀬戸内の風景を数多く描きました。

本展では、オリブ園にて描かれた風景画の制作スポットを調査・記録し、佐竹がどのような場所で作品と向き合っていたのかを資料化したものを作品とともに展示します。

- ▽開催期間 3月12日(火)~4月21日(日)
▽観覧料 一般400円、団体(20人以上)・65歳以上300円、中学生以下無料
▽開館時間 午前9時30分~午後5時(入館は午後4時30分まで)

障がいのある人の軽自動車税種別割を減免します



身体に障がいのある人や重度の精神障がいのある人、知的障がいのある人が所有している軽自動車は、申請によって、1人1台に限り軽自動車税種別割が減免されます。

4月1日現在で、身体に障がいがある18歳未満の人または精神に障がいがある人、もしくは知的障がいがある人と生計を同じくする人が所有する軽自動車も対象となります。

障がいの等級など条件によっては減免の対象にならない場合があります。また、自動車税種別割の減免を受けている人は、軽自動車税種別割の減免を受けることはできません。

▷申請方法

申請書は税務課、各支所、出張所にあります。運転する人の運転免許証、自動車検査証(車検証)、減免申請内容が確認できるもの(身体障害者手帳など)、生計同一の証明書(運転者や所有者が別世帯の同一生計者の場合)を持参し、手続きをしてください。

※一度申請をし、以後減免申請内容(障がいの等級、車、運転者など)に変更がない場合は、申請書を提出する必要はありません。

▷申請期限 5月24日(金)

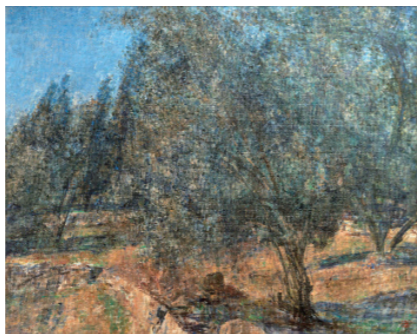
固稅務課

0869-22-1114



ミニ手話コーナー

Hand sign guide for 'Family' (家族) with illustrations of a child, a woman, and a man, and a QR code for more information.



佐竹徳「十二月」

▽休館日 毎週月曜日 ※4月22日(月)~30日(火)は展示替えのため休館
固瀬戸内市立美術館 0869-34-3130

日	月	休	美
1	月		
2	火		
3	水		
4	木		
5	金		
6	土		
7	日		
8	月		
9	火		
10	水		
11	木		
12	金		
13	土		
14	日		
15	月		
16	火		
17	水		
18	木		
19	金		
20	土		
21	日		
22	月		
23	火		
24	水		
25	木		
26	金		
27	土		
28	日		
29	月		
30	火		

問い合わせ・予約先など

- ①行政相談（主に行政全般に関する相談）
【相談員：行政相談委員（予約不要・無料）】
☎総務課 ☎0869-22-1112
- ②なやみごと相談（主に人権や身近な悩みごとに関する相談）
【相談員：人権擁護委員（予約不要・無料）】
☎ダイバーシティ推進室 ☎0869-22-3922
- ③育児相談（乳幼児に関する相談）
☎健康づくり推進課 ☎0869-24-8061
- ④離乳食講習会
【対象：生後4カ月以上の乳児の保護者（要予約・無料）、定員：4～6カ月児8人、7～8カ月児6人、9～12カ月児6人】
☎健康づくり推進課 ☎0869-24-8031
- ⑤こころの健康相談
【相談員：臨床心理士（要予約）】
☎健康づくり推進課 ☎0869-24-8031
- ⑥精神保健福祉相談（精神保健福祉に関する相談）
【相談員：精神科専門医（要予約）】
☎岡山県備前保健所 ☎086-272-3934
- ⑦子どもの健診
☎健康づくり推進課 ☎0869-24-8061
- ⑧窓口業務の時間延長（市民課、税務課等の業務の一部）
※取り扱いができない業務もあります。詳細はお問い合わせください。
☎市民課 ☎0869-22-1115
・国保年金医療給付課 ☎0869-22-1790
・税務課 ☎0869-22-1114
- ⑨マイナンバーカード申請・交付休日窓口
※事前予約が必要です。
☎市民課 ☎0869-22-1115
※①～⑨の日時は、左のカレンダーをご覧ください。
- 消費生活相談（架空請求・訪問販売などに関する相談）
（予約不要・市役所開庁日に相談受付）
☎消費生活センター ☎0869-24-8011
- 発達障害専門相談
【相談員：臨床心理士（要予約・相談日はお問い合わせください）】
☎にじいろスクエアせとうち ☎0869-24-8862
- 住宅増改築相談
【相談員：住宅相談員（要予約・相談日はお問い合わせください）】
☎建築住宅課 ☎0869-22-2649
- ㊦備前長船刀剣博物館の行事
☎備前長船刀剣博物館 ☎0869-66-7767
- 美 瀬戸内市立美術館の行事
☎瀬戸内市立美術館 ☎0869-34-3130
- ㊦瀬戸内市スポーツ協会の行事
☎瀬戸内市スポーツ協会 ☎0869-22-2211
HP <https://setouchi-taikyo.or.jp/>

相続遺言・登記・成年後見等相談

▷日時 4月13日（土）9：30～12：00
▷場所 中央公民館（邑久）
▷相談員 司法書士
※相談料無料、事前予約は不要です。
☎岡山県司法書士会 おかやま総合相談センター
☎086-226-0470

⑦ 冬季テーマ展「鐘の世界」（開催中～4月21日）
春季テーマ展「名誉市民 今泉俊光展（仮称）（4月27日～7月15日）」

美 「佐竹徳展—名画の生まれたオリーブ園を訪ねて—」（開催中～4月21日）

人の動き 《令和6年3月1日現在、かつこ内は前月比》

人口	36,404人	(-77)	男	17,636人	(-21)
世帯	16,137世帯	(+16)	女	18,768人	(-56)

4月30日（火）が納付期限の市税・保険料

固定資産税【1期】（全期前納）
※納付には口座振替が便利です。ぜひご利用ください。

まちの話題

そのほかの話題はこちらから ▶

(問) 秘書広報課：☎0869-24-7095

被災地に想いを寄せて

七尾市への復旧復興支援金募金活動報告会

2月5日、瀬戸内市立図書館友の会「せとうち・もみわフレンズ」（以下、もみわフレンズ）と市内中高生が市役所を訪れ、令和6年能登半島地震の被災地・石川県七尾市へ復興支援するために集めた募金を武久頭也市長へ手渡しました。

今回の募金活動は、市立図書館の開館以前から活躍している移動図書館車「せとうちまる号」が、平成24年に石川県の七尾市から譲り受けた縁によりもみわフレンズが中心となって行われました。

もみわフレンズは、瀬戸内市立図書館を拠点に活動する市民グループで、市内の中高生も協力して、市立図書館をはじめ商業施設などで4日間街頭活動を実施しました。その結果、815,077円の募金が集まりました。

今回の募金活動に協力した中高生からは、「募金が少しでも被災地の役に立てばいいと思う。初めて募金活動をしてみて、募金をしてくれた人の笑顔でまた参加したいと思った」「自分が募金活動をする立場になってみて、幅広い年代の人に募金してもらおうことがどれだけありがたいことか分かった」などと感想を話しました。

届けられた募金は、募金活動の写真などが貼り付けられた色紙とともに、市を通じて七尾市へ直接送金され、復興支援に役立てられます。



▲せとうちまる号



▲武久市長に募金と色紙を手渡す水田清志事務局長（右）



▲せとうちまる号

いつまでもお元気で

100歳を迎えた高齢者をお祝い

満100歳を迎えたお祝いに、武久頭也市長らが3人を訪問しました。

1月16日に誕生日を迎えた安木三重子さん（長船町磯上）は、入居している施設で家族とともにお祝い状を受け取りました。明るくて前向きな性格の安木さん。「息子がプロ野球選手になったときは本当にうれしかった。家族やまわりの皆さんがよくしてくれるので、まだまだ元気でいたい」と話しました。長寿の秘訣は「くよくよしないこと、まわりに感謝をすること」。

1月17日に誕生日を迎えた片岡進さん（邑久町尾張）は、入居している施設で家族とともにお祝い状を受け取りました。総社市出身で、太平洋戦争から帰還後、牛窓のオリーブ園で農業関係の仕事に携わったのち、55歳で三蔵農林を設立しました。生涯農業に携わっており、マッシュルームをはじめ、オリーブ、白菜などを栽培してきました。粘り強く根気強い性格で、おしゃれで車が好きでした。長寿の秘訣は「よく食べること、運動すること」。

また、2月5日に誕生日を迎えた福島元江さん（長船町服部）は自宅でお祝い状を受け取りました。夫の転勤で名古屋市に住んでいた時から茶道や華道の習いごとを楽しんだり、福祉のボランティアをしたりしていました。長船町に居を移してから社会的な性格を活かして旧長船町の役員として活動し、また社協のボランティアを81歳まで続けていました。現在は週3回、デイサービスに楽しく通っています。長寿の秘訣は「よく食べ、よく眠ること」。

皆さん、これからもますますお元気で過ごしてください。



▲ご家族、武久市長とともに記念撮影する安木さん（写真前列左）



▲ご家族、武久市長とともに記念撮影する片岡さん（写真前列右）



▲武久市長とともに記念撮影する福島さん（写真左）

みんなの広場

わが家の宝1歳です!

RIO
令和4年6月20日生まれ



中本 莉緒ちゃん
お住まい 長船町福岡

ひとこと
我が家のアイドルです。
これからもパパとママといっしょいっしょ遊ぼうね!
(父 悠介さん 母 奈実子さん)

植田 一生ちゃん
お住まい 長船町服部

ひとこと
大好きなお姉ちゃんと一緒にすくすく大きくなろうね。あなたがたくさんの幸せと出会えますように。
(父 崇宏さん 母 奈津子さん)



KAZUKI
令和4年12月16日生まれ

投稿を募集しています

- 1歳のお子さんの写真
氏名、住所、生年月日、家族(氏名、続柄:2人まで)からのひとことを記入
- 短歌・俳句・川柳・詩
- 催し物の告知や募集
- イラスト・絵手紙
- 瀬戸内市の風景などの写真
写真の題名、撮影場所・日時、コメント、市ホームページへの掲載可否などを記入

★応募方法
住所・氏名・電話番号を明記し、はがき・FAX・電子メールなどで秘書広報課へ送付してください。匿名・ペンネームを希望する場合は、その旨もお書きください。紙面の都合上掲載できない場合もありますので、あらかじめご了承ください。

☎秘書広報課
〒701-4292 瀬戸内市邑久町尾張300-1
☎0869-24-7095
FAX 0869-22-3304
mail: hiroba@city.setouchi.lg.jp

みんなで楽しもう!

親子ふれあい魚祭り

邑久ライオンズクラブでは、次のとおり「親子ふれあい魚祭り」を開催します。参加を希望する人は、下記の申し込みフォームからお申し込みください(参加費無料)。雨天の場合も昼食・魚を準備するのでぜひご参加ください。

- ▷対象者 市内在住の小学生とその保護者
- ▷日時 5月5日(日) 午前11時45分~午後3時
- ▷場所 牛窓町鹿忍子父雁(朝日漁港)
- ▷内容 魚のつかみ取り・釣り堀・鯖のたたき売り他
- ▷参加費 無料
- ▷持参品 釣り希望者は釣り具(竿・えさ含む)

☎申請 邑久ライオンズクラブ (mail: oku-ic@lapis.plala.or.jp)
☎0869-22-1060 FAX 0869-22-3941



申し込みフォーム



朝日漁港地図



昼食はカレーライス!

スポーツ協会教室案内

ヨガ教室(4~6月)

ゆっくりと体をほぐしながらセルフマッサーや自律神経を整えるポーズを中心に、行いストレス解消につなげます。
▷開催日 毎週木曜日(初回:4月4日(木))
▷時間 午後1~2時
▷参加費 500円(当日集金)

開催場所
邑久スポーツ公園体育館

らくらくエアロ&ストレッチ(4~8月)

初心者でも参加可能!音楽にあわせて楽しく体を動かします。
▷開催日 毎週金曜日(初回:4月5日(金))
▷時間 午後3~4時
▷参加費 500円(当日集金)

各教室の詳細な日程・申し込みは
お問い合わせください
☎申請 瀬戸内市スポーツ協会
☎0869-22-2211

※参加する場合は、室内シューズ、運動ができる服装、飲み物を持参してください。

その他4教室を開催予定です。お気軽にお問い合わせください!

瀬戸内市の味

ロールレタスの和風煮物



◆材料(4人分)

- レタス(1個)
- 木綿豆腐(1/2丁)
- 鶏ひき肉(250g)
- きくらげ(乾)(4g)
- にんじん(30g)
- 長ネギ(15g)
- キヌサヤ(30g)

- しょうがのしぼり汁(少々)
- 酒(大さじ1)
- 片栗粉(大さじ1)
- 薄口しょうゆ(小さじ1)
- 塩(小さじ1/4)
- だし汁(1カップ)
- 酒(大さじ1)
- みりん(大さじ1)
- 薄口しょうゆ(大さじ2)
- 片栗粉(適量)

◆作り方

- レタスは1枚ずつはがしてゆでる。水に取って冷まし、水気をふき取る。
- 豆腐は水きりをしておく。きくらげは水に戻し千切り、にんじんは千切り、長ネギはみじん切りにする。
- 鶏ひき肉、②、Aをボウルに入れ、よく混ぜ合わせ、8等分にして、①にのせて包む。
- 鍋に③、だし汁を入れ、火にかける。煮立ってきたらBを加え、弱火で10分程煮る。水溶き片栗粉を加え、とろみをつける。
- キヌサヤは筋を取り、軽くゆでる。
- 器に盛り、キヌサヤを飾る。

レタスは今が旬です

今月のレシピは
楽食の会



☎健康づくり推進課
☎0869-24-8031