

令和7年度
全国学力・学習状況調査
岡山県学力・学習状況調査
瀬戸内市学力状況調査結果の概要

○実施日 令和7年4月17日(木)

○調査概要

校種	学年	調査種類	実施調査
小学校	3年	岡山県	国語、算数
	4年	岡山県	国語、算数
	5年	岡山県	国語、算数、学習状況調査
	6年	全国	国語、算数、理科、学習状況調査
中学校	1年	岡山県 瀬戸内市	国語、数学、英語、学習状況調査 社会、理科
	2年	岡山県	国語、数学、英語、学習状況調査
	3年	全国 瀬戸内市	国語、数学、理科(CBT)、学習状況調査 英語

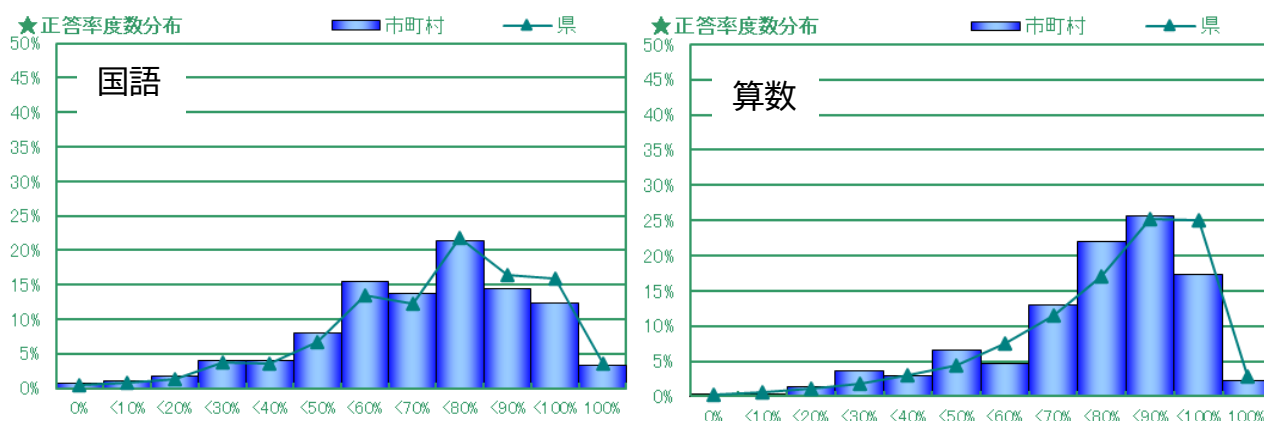
令和7年11月

瀬戸内市教育委員会

1 学力状況調査結果(全国・岡山県・瀬戸内市)及びまとめ

小学校第3学年 調査の概要(県調査)

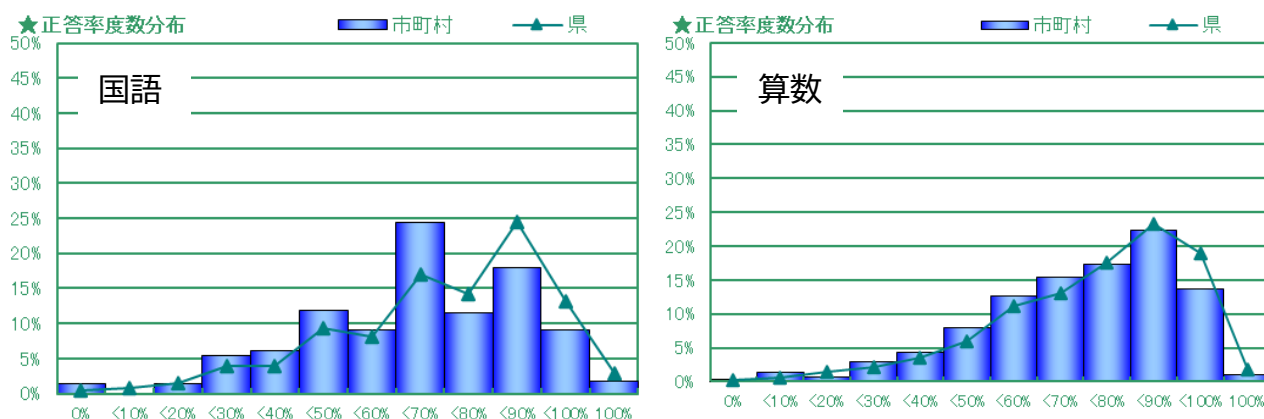
学力調査の概要



小3	国語			算数		
	全体	基礎	活用	全体	基礎	活用
瀬戸内市	66.7	76.6	46.7	72.2	76.5	54.5
岡山県	69.6	79.0	51.0	75.3	79.8	56.7
全国	67.7	77.1	48.8	75.6	79.6	58.8

小学校第4学年 調査の概要(県調査)

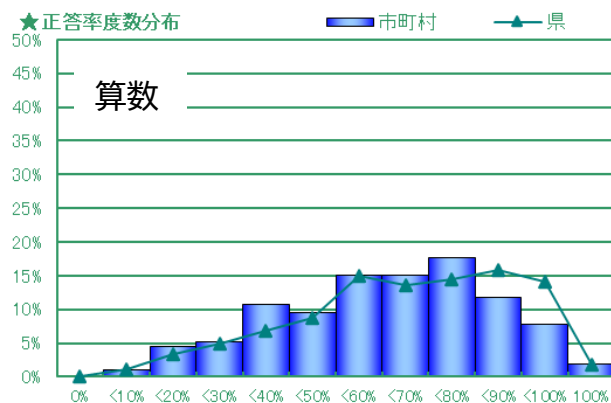
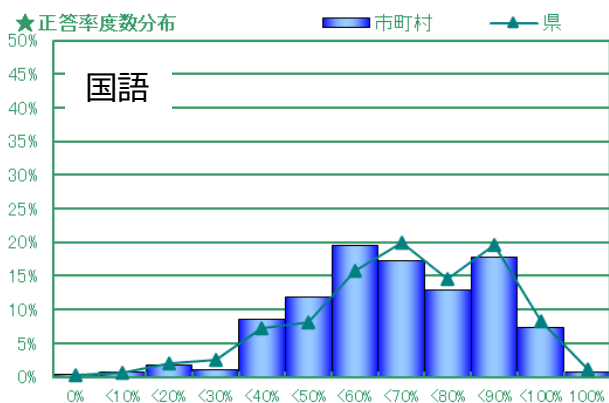
学力調査の概要



小4	国語			算数		
	全体	基礎	活用	全体	基礎	活用
瀬戸内市	63.1	66.2	56.3	68.8	72.9	54.3
岡山県	68.4	72.5	59.8	71.9	75.9	57.6
全国	66.8	70.0	60.1	72.4	76.1	59.2

小学校第5学年 調査の概要(県調査)

学力調査の概要

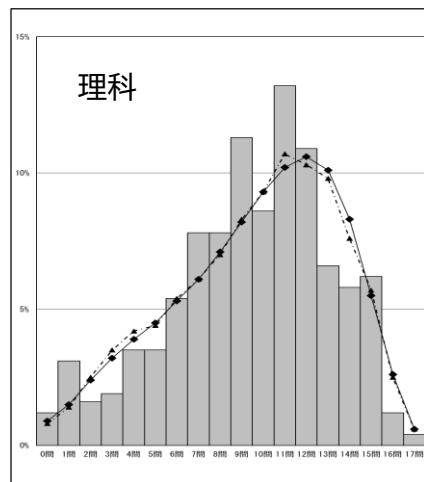
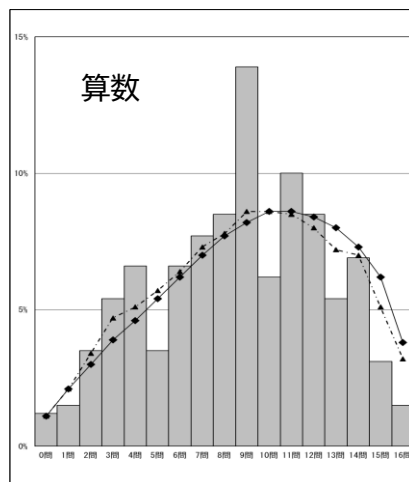
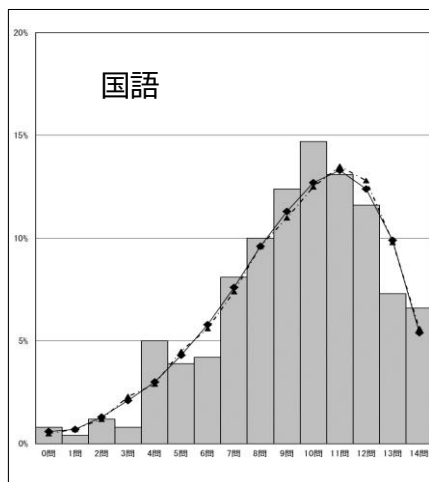


小5	国語			算数		
	全体	基礎	活用	全体	基礎	活用
瀬戸内市	63.2	66.7	55.5	60.5	63.8	52.0
岡山県	65.1	68.4	57.8	64.5	67.6	56.6
全国	66.2	69.3	59.3	67.9	70.1	62.2

小学校第6学年 調査の概要(国調査)

学力調査の概要

貴教育委員会 岡山県（公立） 全国（公立）

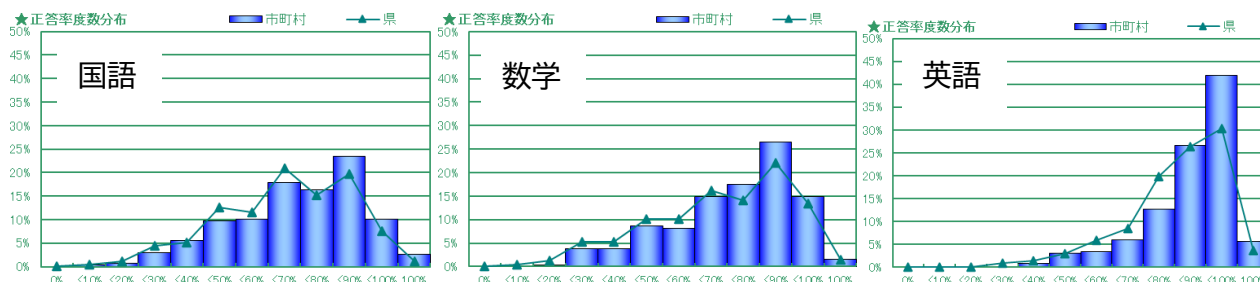


小6	国語			算数			理科		
	全体	知識・技能	思考・判断・表現	全体	知識・技能	思考・判断・表現	全体	知識・技能	思考・判断・表現
瀬戸内市	67	75.4	63.4	54	62.3	43.8	55	54.5	56.3
岡山県	67	75.7	63.6	56	63.9	46.1	57	55.2	58.0
全国	66.8	74.5	63.8	58.0	65.5	48.3	57.1	55.3	58.7

※正答率の平均で比較(対象問題:国語14問、算数16問、理科17問)

中学校第1学年 調査の概要(県調査)

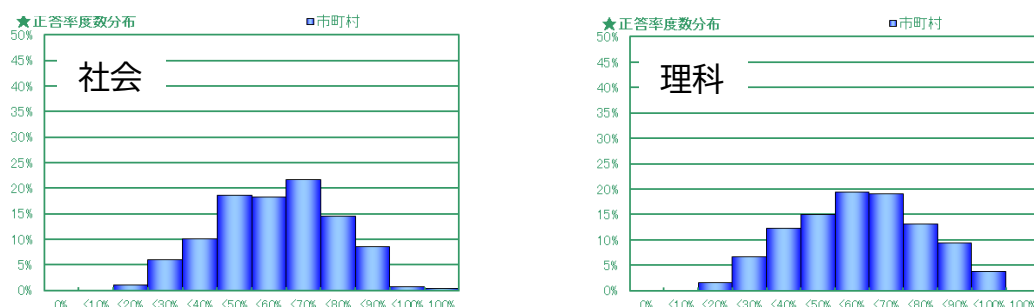
学力調査の概要



中1	国語			数学			英語		
	全体	基礎	活用	全体	基礎	活用	全体	基礎	活用
瀬戸内市	67.8	72.2	58.4	71.2	73.9	60.4	84.9	85.1	84.1
岡山県	64.3	70.0	52.1	67.1	69.0	59.6	80.5	80.8	79.5
全国	64.5	69.2	54.5	66.8	68.7	59.3	81.4	82.0	78.7

中学校第1学年 調査の概要(市調査)

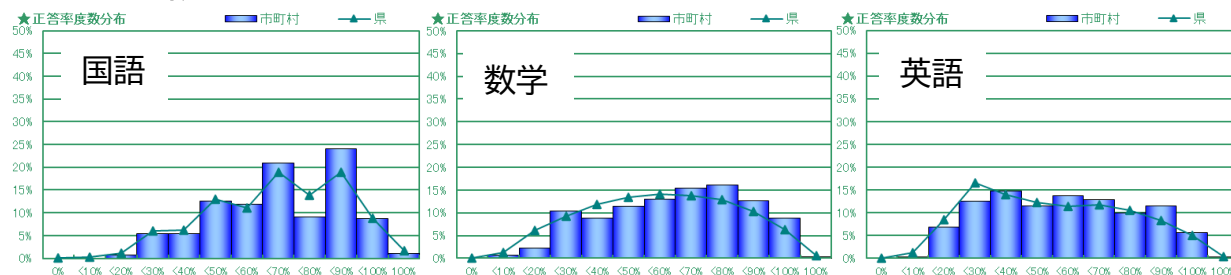
学力調査の概要



中1	社会			理科		
	全体	基礎	活用	全体	基礎	活用
瀬戸内市	57.4	57.4	57.5	55.6	58.4	49.2
全国	53.5	52.4	55.7	52.6	55.4	46.2
目標値	55.2	55.3	55.0	56.2	58.6	50.6

中学校第2学年 調査の概要(県調査)

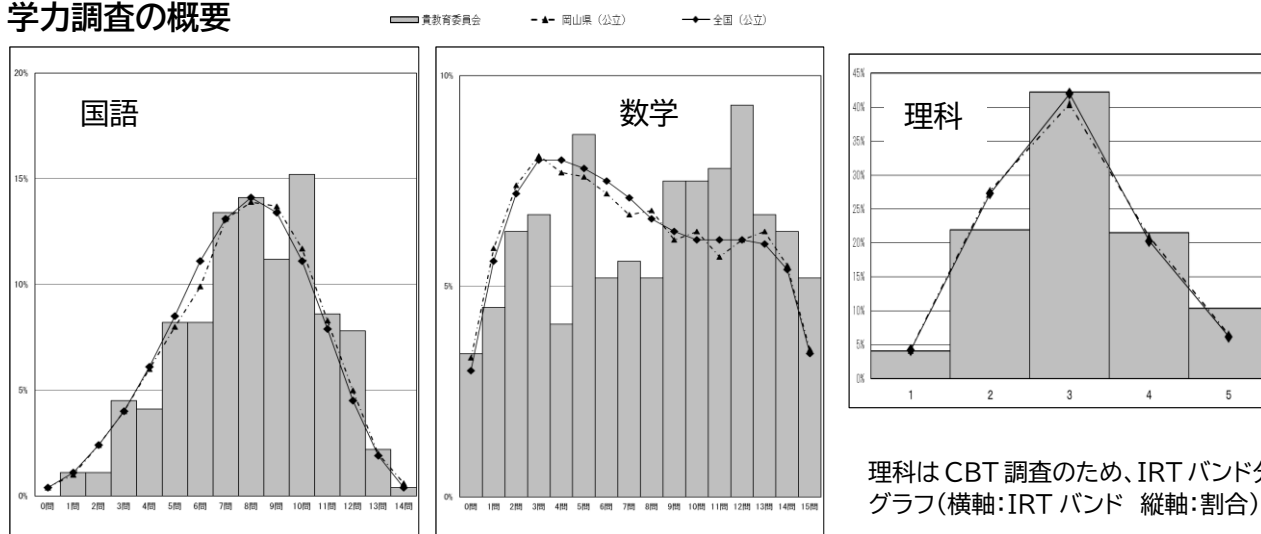
学力調査の概要



中2	国語			数学			英語		
	全体	基礎	活用	全体	基礎	活用	全体	基礎	活用
瀬戸内市	64.7	70.4	52.7	58.4	63.7	41.1	53.4	54.3	51.7
岡山県	63.7	69.4	51.7	53.7	58.7	37.0	49.9	51.3	47.5
全国	65.0	69.9	54.5	53.6	58.5	37.6	51.3	52.3	49.6

中学校第3学年 調査の概要(国調査)

学力調査の概要

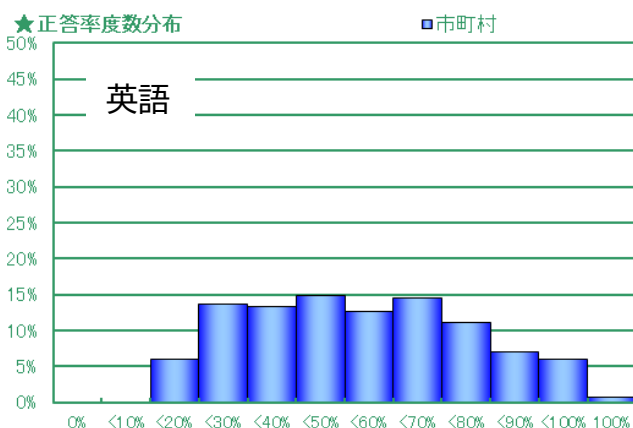


中3	国語			数学			理科(CBT方式)
	全体	知識・技能	思考・判断・表現	全体	知識・技能	思考・判断・表現	平均IRTスコア
瀬戸内市	57	49.3	58.8	54	56.9	48.6	529
岡山県	55	47.7	56.3	48	54.2	39.1	504
全国	54.3	48.1	55.3	48.3	54.4	39.1	503

※正答率の平均で比較(対象問題:国語15問、数学16問)

中学校第3学年 調査の概要(市調査)

学力調査の概要



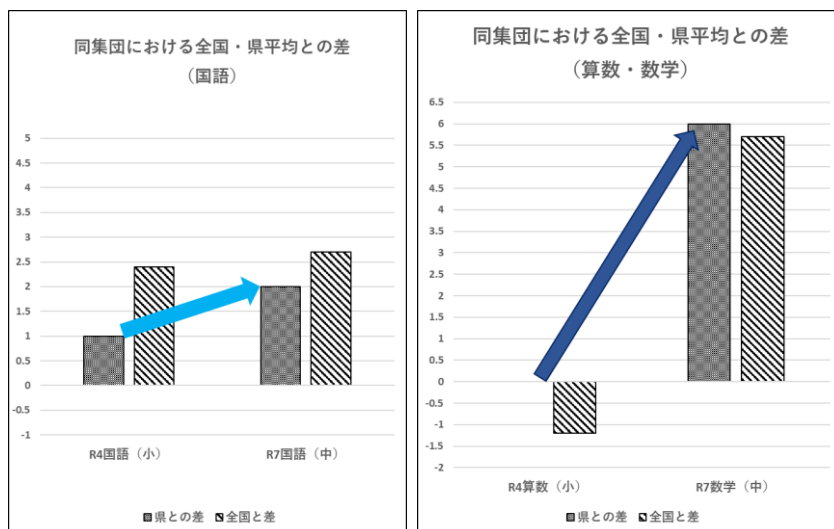
中3	英語		
	全体	基礎	活用
瀬戸内市	51.1	54.9	44.6
全国	52.2	55.9	45.9
目標値	52.0	55.8	45.5

【学力調査のまとめ】

- 小学3・4・5年生が実施した岡山県学力調査では、全ての学年において、国語、算数ともに県平均を下回っています。5ポイント以上県平均を下回っているのは、小学4年生国語です。すべての学年の国語では、「書くこと」の領域で顕著な課題が見られました。小5学年生の算数では、「図形」「データの活用」の領域で顕著な課題が見られました。これらの結果をもとに、さらなる授業改善に努めていきます。
- 中学1・2年生が実施した岡山県学力調査では、中学1年生において、国語で3ポイント程度、数学・英語で4ポイント程度県平均を上回っています。中学2年生においては、国語は、県平均と同等で、数学、英語ともに県平均を4ポイント程度上回る結果でした。今後もすべての生徒に対して、分かりやすい授業づくりに努めていきます。
- 中学1年生が実施した瀬戸内市学力調査では、社会は、全国平均より4ポイント程度、全国平均より3ポイント程度上回る結果となっています。
- 小学6年生、中学3年生が実施した全国学力調査では、小学6年生においては、国語は全国平均と同等、算数は全体で4ポイント程度、理科は全体で2ポイント程度下回る結果でした。中学3年生においては、国語は全国平均を全体で3ポイント程度、数学は全体で6ポイント程度、理科はIRTスコアで大きく上回る結果でした。小学校算数では、「測定」や「変化と関係」において課題が見られました。中学校においては、国語では、「書くこと」の領域において優れています。数学では、「図形」や「データの活用」の領域において優れています。
- 中学3年生が実施した瀬戸内市学力調査の英語では、全体で全国平均より1ポイント程度下回る結果でした。

全国調査における同集団の変容について

今年度の中学3年生の全国学力調査と、同集団が、小学6年生(令和4年度)時に実施した全国学力調査の結果をもとに、瀬戸内市正答率を岡山県や全国の正答率と比較し、その差の推移を右のとおりグラフに示しました。



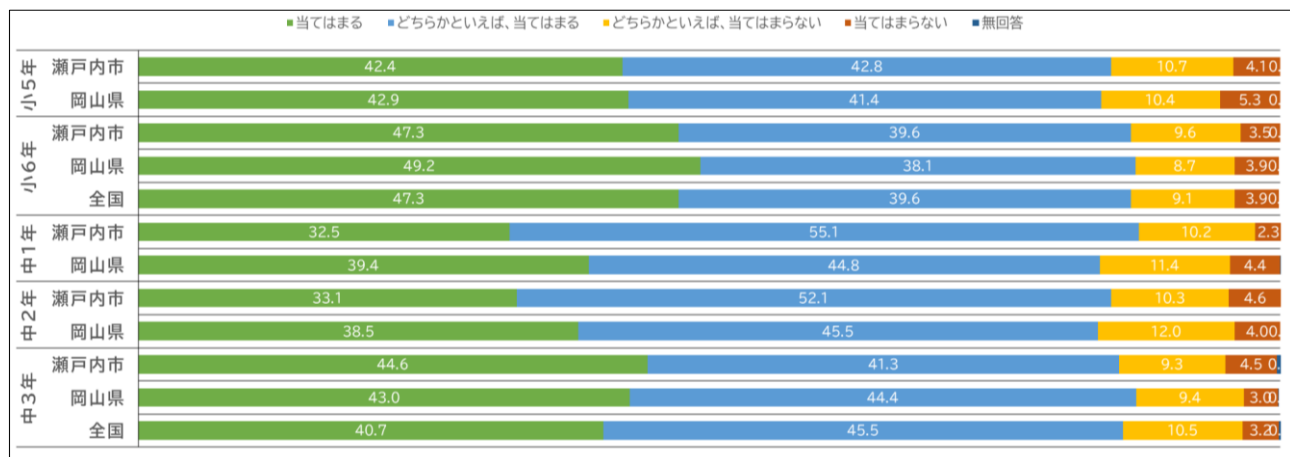
グラフから、令和4年度小学6年生時から令和7年度中学3年生で、国語、算数・数学ともに大きく向上していることが分かります。本市で継続取り組んでいる学力向上の取組の成果が表れ、学力の定着が図られていると考えられます。

2 学習状況調査結果(全国・岡山県調査から抽出)及びまとめ

自分自身のことについて

(1) 自分には、よいところがある

	中3年			中2年		中1年		小6年			小5年	
	全国	岡山県	瀬戸内市	岡山県	瀬戸内市	岡山県	瀬戸内市	全国	岡山県	瀬戸内市	岡山県	瀬戸内市
当てはまる	40.7	43.0	44.6	38.5	33.1	39.4	32.5	47.3	49.2	47.3	42.9	42.4
どちらかといえば、当てはまる	45.5	44.4	41.3	45.5	52.1	44.8	55.1	39.6	38.1	39.6	41.4	42.8
どちらかといえば、当てはまらない	10.5	9.4	9.3	12.0	10.3	11.4	10.2	9.1	8.7	9.6	10.4	10.7
当てはまらない	3.2	3.0	4.5	4.0	4.6	4.4	2.3	3.9	3.9	3.5	5.3	4.1
無回答	0.2	0.1	0.4	0.0	0.0	0.1	0.0	0.0	0.0	0.0	0.0	0.0

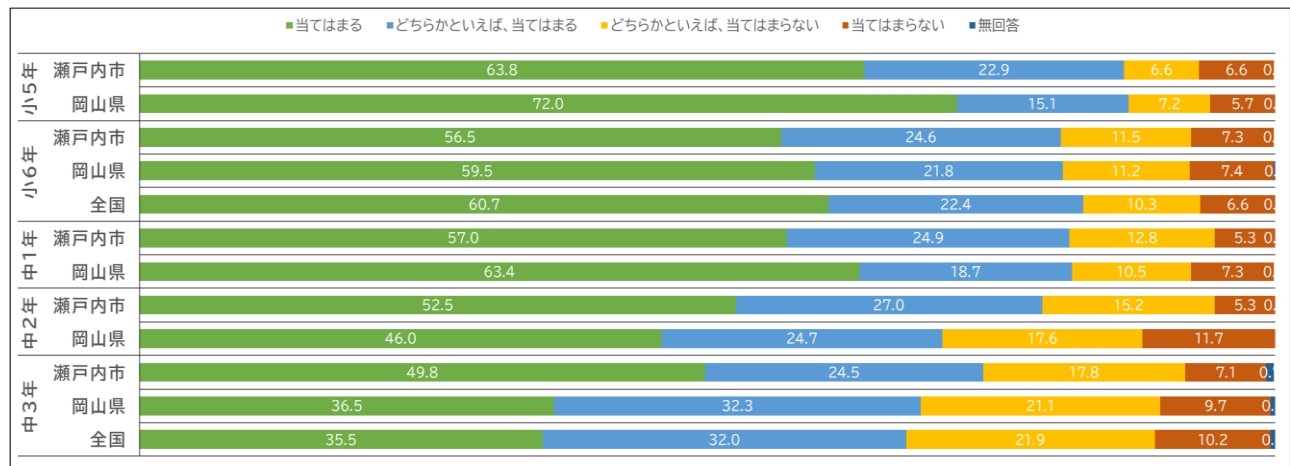


○「当てはまる」と回答した割合が、小学校・中学校それぞれでみると学年が上がるにつれて高くなっています。

自己肯定感を高める取組の成果が表れていると考えます。

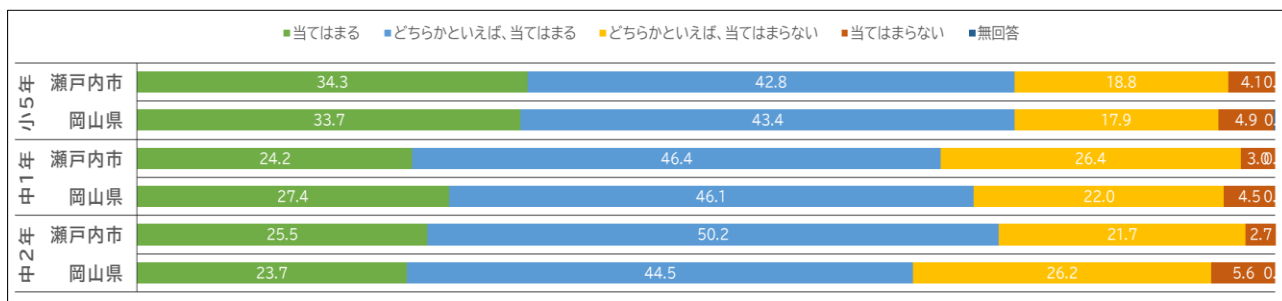
(2) 将来の夢や目標を持っている

	中3年			中2年		中1年		小6年			小5年	
	全国	岡山県	瀬戸内市	岡山県	瀬戸内市	岡山県	瀬戸内市	全国	岡山県	瀬戸内市	岡山県	瀬戸内市
当てはまる	35.5	36.5	49.8	46.0	52.5	63.4	57.0	60.7	59.5	56.5	72.0	63.8
どちらかといえば、当てはまる	32.0	32.3	24.5	24.7	27.0	18.7	24.9	22.4	21.8	24.6	15.1	22.9
どちらかといえば、当てはまらない	21.9	21.1	17.8	17.6	15.2	10.5	12.8	10.3	11.2	11.5	7.2	6.6
当てはまらない	10.2	9.7	7.1	11.7	5.3	7.3	5.3	6.6	7.4	7.3	5.7	6.6
無回答	0.4	0.4	0.7	0.0	0.0	0.0	0.0	0.0	0.1	0.0	0.0	0.0



(3) 難しいことでも、失敗を恐れないで挑戦している

	中2年		中1年		小5年	
	岡山県	瀬戸内市	岡山県	瀬戸内市	岡山県	瀬戸内市
当てはまる	23.7	25.5	27.4	24.2	33.7	34.3
どちらかといえば、当てはまる	44.5	50.2	46.1	46.4	43.4	42.8
どちらかといえば、当てはまらない	26.2	21.7	22.0	26.4	17.9	18.8
当てはまらない	5.6	2.7	4.5	3.0	4.9	4.1
無回答	0.0	0.0	0.0	0.0	0.1	0.0

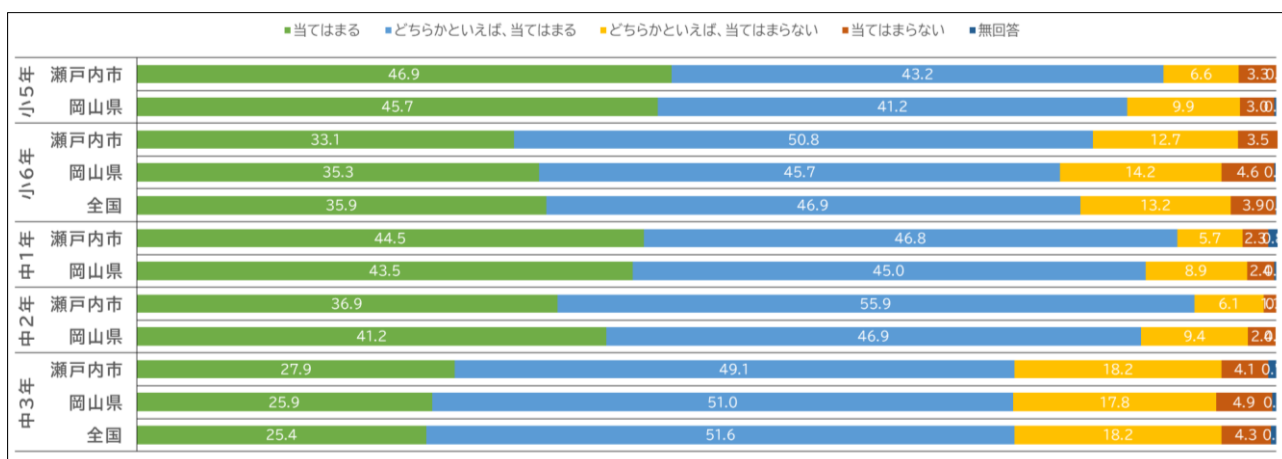


○ (2)「将来の夢や目標を持っている」に対し、肯定的回答をした割合は、小学校では岡山県とほぼ同等、中学校では学年が上がるにつれて岡山県や全国と比較し、肯定的な回答の割合が高くなっています。また、中学3年では、昨年度の肯定的回答の割合は67.6%でしたが、今年度は74.3%と上昇しました。また、質問「難しいことでも、(3)「失敗を恐れないで挑戦している」に対し、中学校では、肯定的回答の割合が学年に上がるにつれて高くなっています。児童生徒が夢や目標を見つけ、その実現に向け挑戦する取組の成果が表れていると考えます。

授業について

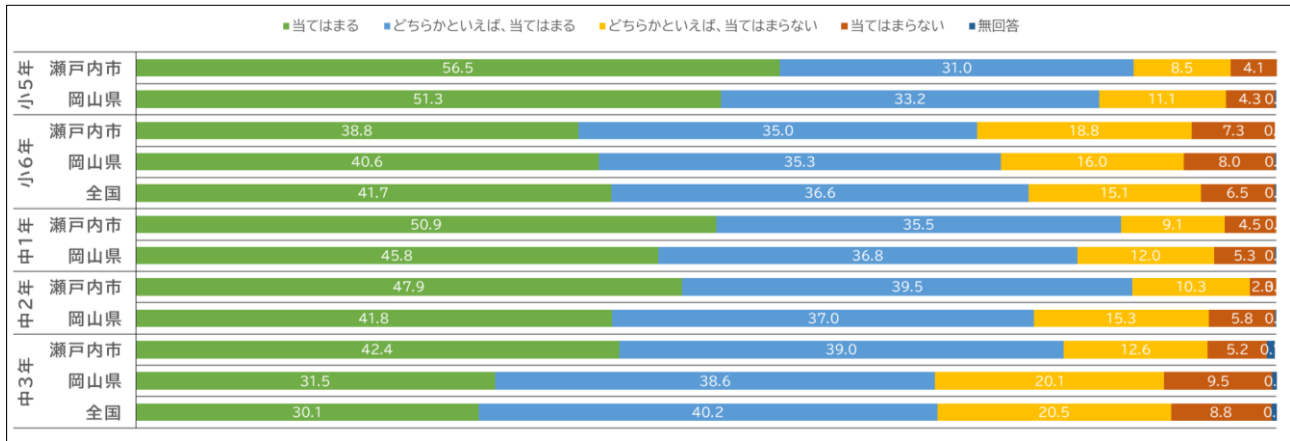
(1) 国語の授業内容はよく分かる

	中3年			中2年		中1年		小6年			小5年	
	全国	岡山県	瀬戸内市	岡山県	瀬戸内市	岡山県	瀬戸内市	全国	岡山県	瀬戸内市	岡山県	瀬戸内市
当てはまる	25.4	25.9	27.9	41.2	36.9	43.5	44.5	35.9	35.3	33.1	45.7	46.9
どちらかといえば、当てはまる	51.6	51.0	49.1	46.9	55.9	45.0	46.8	46.9	45.7	50.8	41.2	43.2
どちらかといえば、当てはまらない	18.2	17.8	18.2	9.4	6.1	8.9	5.7	13.2	14.2	12.7	9.9	6.6
当てはまらない	4.3	4.9	4.1	2.4	1.1	2.4	2.3	3.9	4.6	3.5	3.0	3.3
無回答	0.5	0.4	0.7	0.0	0.0	0.2	0.8	0.1	0.1	0.0	0.2	0.0



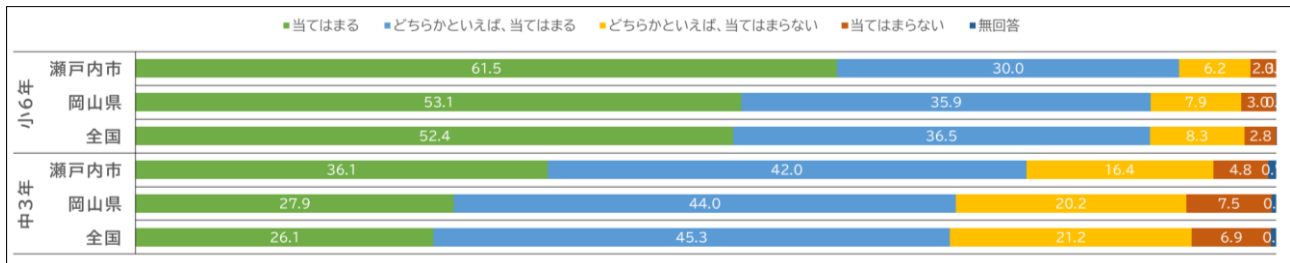
(2) 算数／数学の授業内容はよく分かる

	中3年			中2年		中1年		小6年			小5年	
	全国	岡山県	瀬戸内市	岡山県	瀬戸内市	岡山県	瀬戸内市	全国	岡山県	瀬戸内市	岡山県	瀬戸内市
当てはまる	30.1	31.5	42.4	41.8	47.9	45.8	50.9	41.7	40.6	38.8	51.3	56.5
どちらかといえば、当てはまる	40.2	38.6	39.0	37.0	39.5	36.8	35.5	36.6	35.3	35.0	33.2	31.0
どちらかといえば、当てはまらない	20.5	20.1	12.6	15.3	10.3	12.0	9.1	15.1	16.0	18.8	11.1	8.5
当てはまらない	8.8	9.5	5.2	5.8	2.3	5.3	4.5	6.5	8.0	7.3	4.3	4.1
無回答	0.5	0.4	0.7	0.1	0.0	0.1	0.0	0.1	0.1	0.0	0.1	0.0



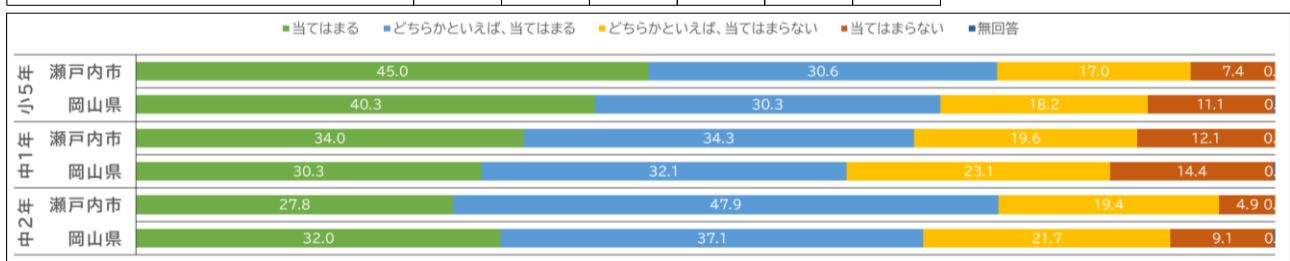
(3) 理科の授業内容はよく分かる

	中3年			小6年		
	全国	岡山県	瀬戸内市	全国	岡山県	瀬戸内市
当てはまる	26.1	27.9	36.1	52.4	53.1	61.5
どちらかといえば、当てはまる	45.3	44.0	42.0	36.5	35.9	30.0
どちらかといえば、当てはまらない	21.2	20.2	16.4	8.3	7.9	6.2
当てはまらない	6.9	7.5	4.8	2.8	3.0	2.3
無回答	0.5	0.4	0.7	0.1	0.1	0.0



(4) 英語の勉強は好きだ

	中2年		中1年		小5年	
	岡山県	瀬戸内市	岡山県	瀬戸内市	岡山県	瀬戸内市
当てはまる	32.0	27.8	30.3	34.0	40.3	45.0
どちらかといえば、当てはまる	37.1	47.9	32.1	34.3	30.3	30.6
どちらかといえば、当てはまらない	21.7	19.4	23.1	19.6	18.2	17.0
当てはまらない	9.1	4.9	14.4	12.1	11.1	7.4
無回答	0.1	0.0	0.1	0.0	0.1	0.0

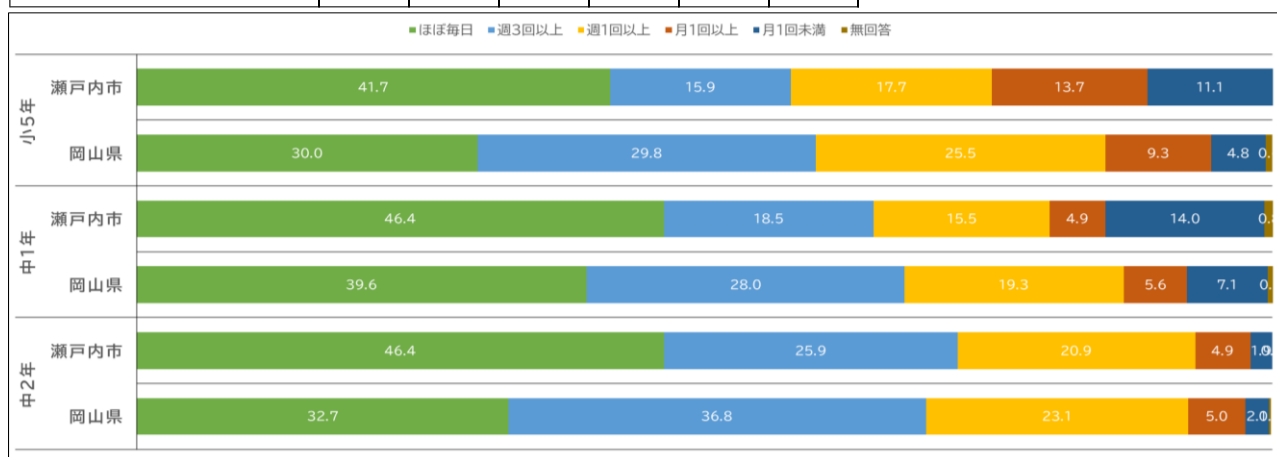


- 多くの教科・学年で児童生徒の肯定的回答の割合が岡山県や全国よりも高いことから、児童生徒にとって分かりやすい授業に向けた授業改善の取組が進んでいると考えますが、小学6年生の算数では肯定的な回答の割合がやや岡山県や全国より下回っていることについては、分析を進め、実態に応じた授業改の取組を進めていきます。

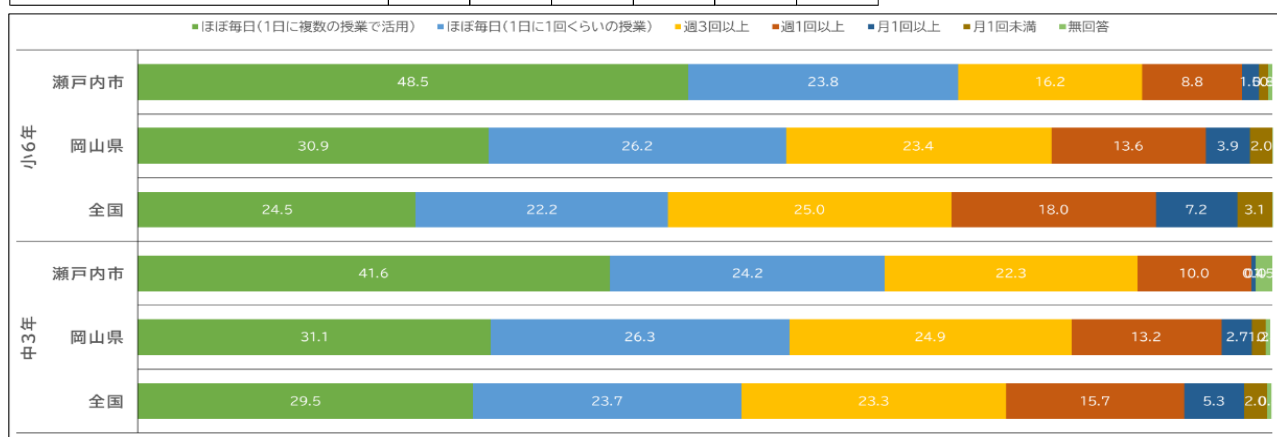
端末の活用状況について

(1) 授業で、PC・タブレットなどのICT機器を、どの程度使用しましたか

	中2年		中1年		小5年	
	岡山県	瀬戸内市	岡山県	瀬戸内市	岡山県	瀬戸内市
ほぼ毎日	32.7	46.4	39.6	46.4	30.0	41.7
週3回以上	36.8	25.9	28.0	18.5	29.8	15.9
週1回以上	23.1	20.9	19.3	15.5	25.5	17.7
月1回以上	5.0	4.9	5.6	4.9	9.3	13.7
月1回未満	2.1	1.9	7.1	14.0	4.8	11.1
無回答	0.2	0.0	0.5	0.8	0.6	0.0



	中3年			小6年		
	全国	岡山県	瀬戸内市	全国	岡山県	瀬戸内市
ほぼ毎日(1日に複数の授業で活用)	29.5	31.1	41.6	24.5	30.9	48.5
ほぼ毎日(1日に1回くらいの授業)	23.7	26.3	24.2	22.2	26.2	23.8
週3回以上	23.3	24.9	22.3	25.0	23.4	16.2
週1回以上	15.7	13.2	10.0	18.0	13.6	8.8
月1回以上	5.3	2.7	0.4	7.2	3.9	1.5
月1回未満	2.0	1.2	0.0	3.1	2.0	0.8
無回答	0.4	0.4	1.5	0.1	0.1	0.4



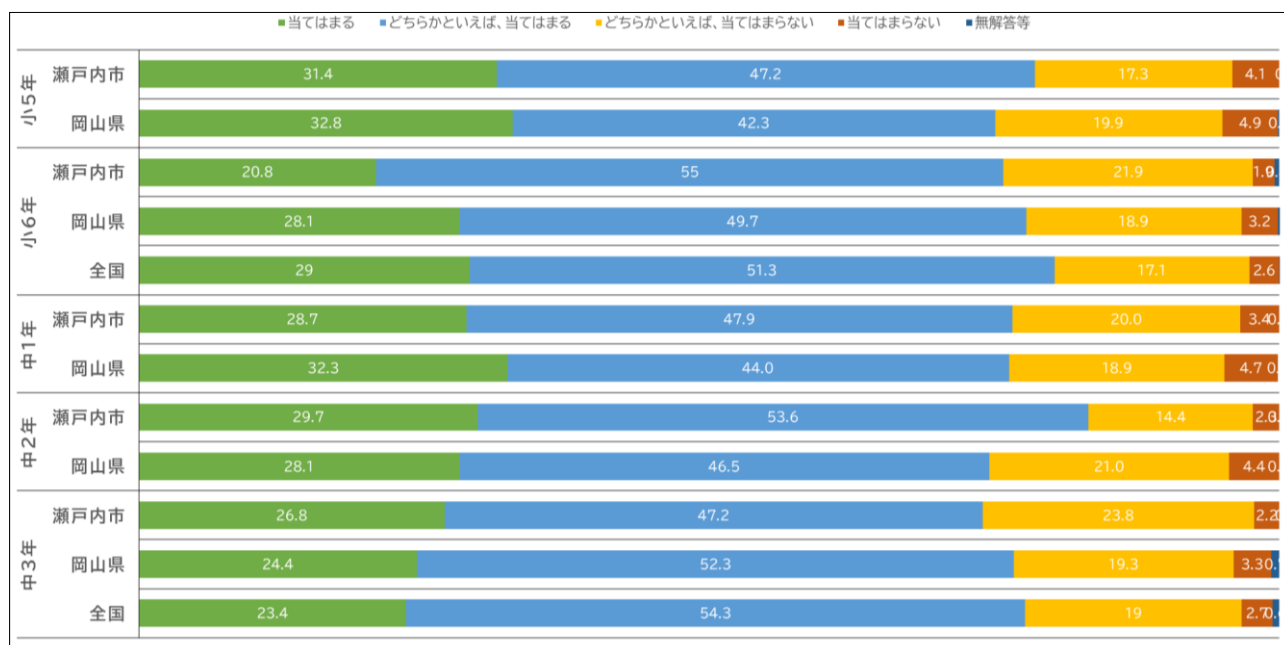
※小学5年、中学1・2年と、小学6年、中学3年では、回答の選択肢に違いがあります。

- 全ての学年で、「ほぼ毎日」と回答している割合が岡山県や全国よりも高くなっています。小学6年と中学3年では、「1日に複数の授業でほぼ毎日活用している」と「1日に1回くらいの授業でほぼ毎日活用している」と回答した児童生徒の割合が、それぞれ72.3%、65.8%となっており、1人1台端末の活用が進んでいると考えます。

自ら課題を把握する力について

(1) 授業では、課題の解決に向けて、自分で考え、自分から取り組んでいた

	中3年			中2年		中1年		小6年			小5年	
	全国	岡山県	瀬戸内市	岡山県	瀬戸内市	岡山県	瀬戸内市	全国	岡山県	瀬戸内市	岡山県	瀬戸内市
当てはまる	23.4	24.4	26.8	28.1	29.7	32.3	28.7	29	28.1	20.8	32.8	31.4
どちらかといえば、当てはまる	54.3	52.3	47.2	46.5	53.6	44.0	47.9	51.3	49.7	55	42.3	47.2
どちらかといえば、当てはまらない	19	19.3	23.8	21.0	14.4	18.9	20.0	17.1	18.9	21.9	19.9	17.3
当てはまらない	2.7	3.3	2.2	4.4	2.3	4.7	3.4	2.6	3.2	1.9	4.9	4.1
無解答等	0.6	0.7	0	0.0	0.0	0.0	0.0	0.1	0.2	0.4	0.1	0

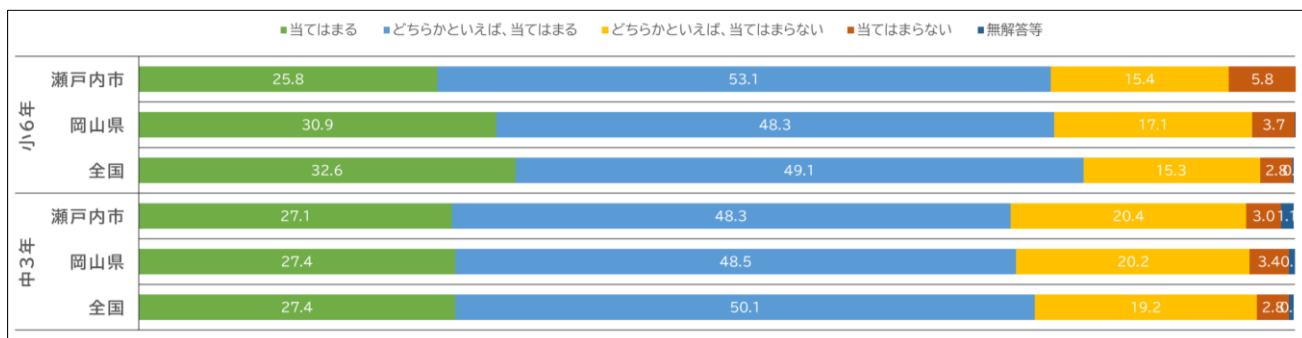


- 肯定的回答の割合が小学5年や中学2年では岡山県よりも高くなっていますが、小学6年や中学3年では岡山県や全国よりも低くなっています。授業において、児童生徒が的確に課題をつかみ、課題解決に向かって自律的に学ぶことができるように、授業改善を進めていきます。

自ら学びを調整する力について

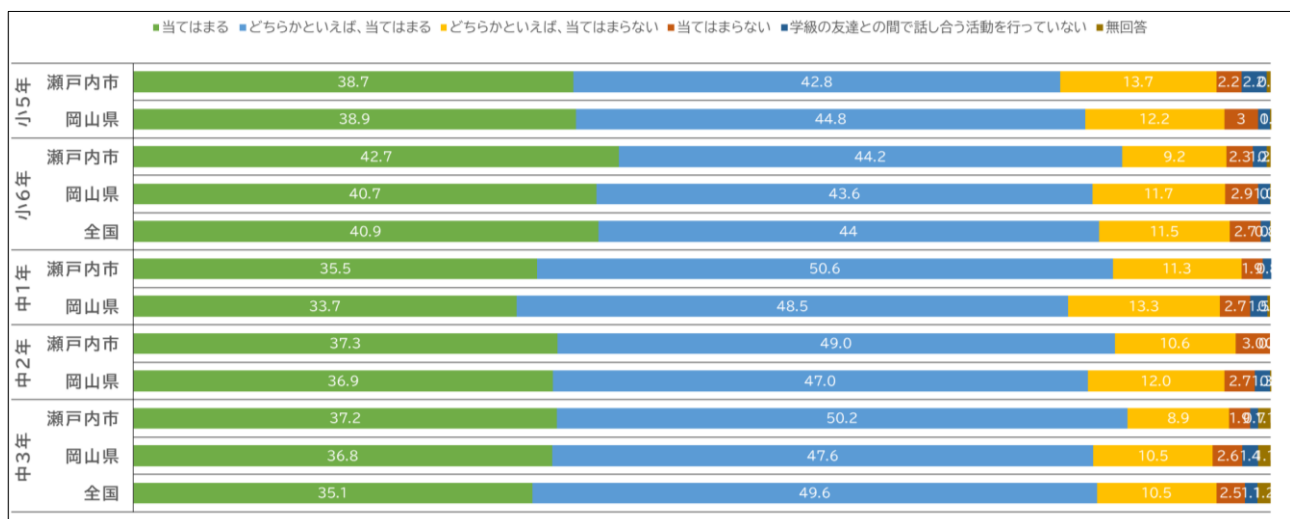
(1) 分からないことやくわしく知りたいことがあったときに、自分で学び方を考え、工夫することはできていますか

	中3年			小6年		
	全国	岡山県	瀬戸内市	全国	岡山県	瀬戸内市
当てはまる	27.4	27.4	27.1	32.6	30.9	25.8
どちらかといえば、当てはまる	50.1	48.5	48.3	49.1	48.3	53.1
どちらかといえば、当てはまらない	19.2	20.2	20.4	15.3	17.1	15.4
当てはまらない	2.8	3.4	3.0	2.8	3.7	5.8
無解答等	0.4	0.5	1.1	0.1	0.1	0.0



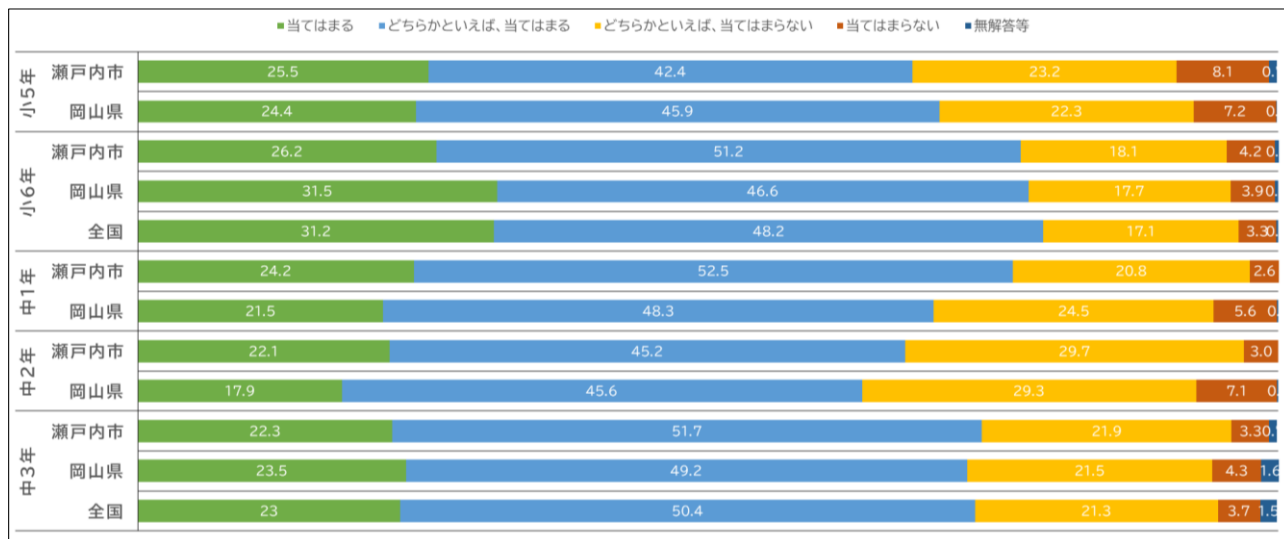
(2) 学級の生徒との間で話し合う活動を通じて、自分の考えを深めたり、新たな考え方に気付いたりすることができていますか

	中3年			中2年		中1年		小6年			小5年	
	全国	岡山県	瀬戸内市	岡山県	瀬戸内市	岡山県	瀬戸内市	全国	岡山県	瀬戸内市	岡山県	瀬戸内市
当てはまる	35.1	36.8	37.2	36.9	37.3	33.7	35.5	40.9	40.7	42.7	38.9	38.7
どちらかといえば、当てはまる	49.6	47.6	50.2	47.0	49.0	48.5	50.6	44	43.6	44.2	44.8	42.8
どちらかといえば、当てはまらない	10.5	10.5	8.9	12.0	10.6	13.3	11.3	11.5	11.7	9.2	12.2	13.7
当てはまらない	2.5	2.6	1.9	2.7	3.0	2.7	1.9	2.7	2.9	2.3	3	2.2
学級の友達との間で話し合う活動を行っていない	1.1	1.4	0.7	1.3	0.0	1.5	0.8	0.8	1.0	1.2	1	2.2
無回答	1.2	1.1	1.1	0.2	0	0.2	0	0.1	0.1	0.4	0.2	0.4



(3) 学習した内容について、分かった点や、よく分からなかった点を見直し、次の学習につなげることができる

	中3年			中2年		中1年		小6年			小5年	
	全国	岡山県	瀬戸内市	岡山県	瀬戸内市	岡山県	瀬戸内市	全国	岡山県	瀬戸内市	岡山県	瀬戸内市
当てはまる	23	23.5	22.3	17.9	22.1	21.5	24.2	31.2	31.5	26.2	24.4	25.5
どちらかといえば、当てはまる	50.4	49.2	51.7	45.6	45.2	48.3	52.5	48.2	46.6	51.2	45.9	42.4
どちらかといえば、当てはまらない	21.3	21.5	21.9	29.3	29.7	24.5	20.8	17.1	17.7	18.1	22.3	23.2
当てはまらない	3.7	4.3	3.3	7.1	3.0	5.6	2.6	3.3	3.9	4.2	7.2	8.1
無解答等	1.5	1.6	0.7	0.1	0.0	0.1	0.0	0.2	0.3	0.4	0.1	0.7

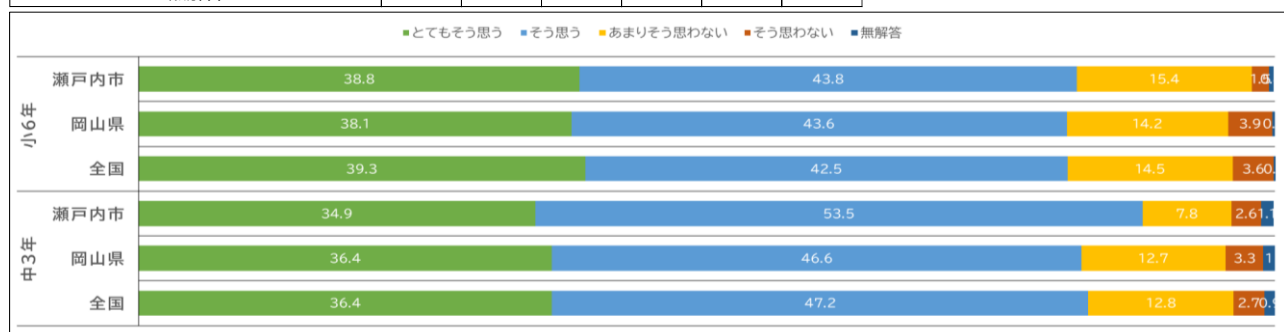


○ これら3つの質問項目に対する肯定的回答の割合は、多くの学年で岡山県や全国を下回っています。児童生徒が、授業の中で協働的に学ぶことで、自分の考えを広げたり深めたりすること、学びを振り返り、次の学習につなげて工夫して学ぶことができるように、授業改善を進めていきます。

自ら情報を活用する力について

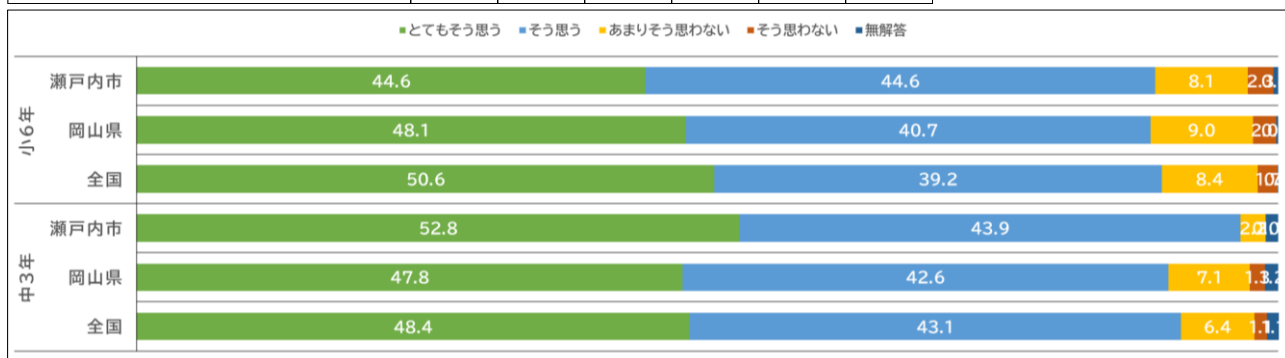
(1) あなたは自分がPC・タブレットなどのICT機器で文章を作成する(文字、コメントを書くなど)ことができると思いますか

	中3年			小6年		
	全国	岡山県	瀬戸内市	全国	岡山県	瀬戸内市
とてもそう思う	36.4	36.4	34.9	39.3	38.1	38.8
そう思う	47.2	46.6	53.5	42.5	43.6	43.8
あまりそう思わない	12.8	12.7	7.8	14.5	14.2	15.4
そう思わない	2.7	3.3	2.6	3.6	3.9	1.5
無解答	0.9	1	1.1	0.2	0.2	0.4



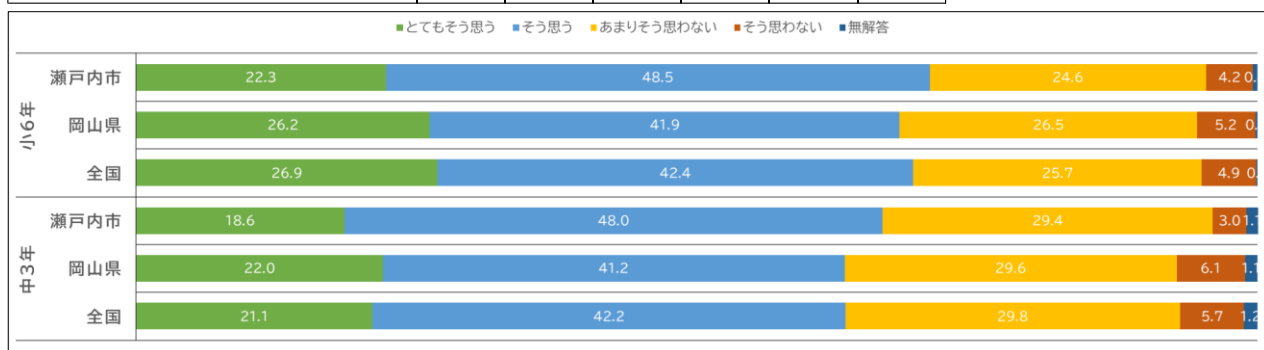
(2) あなたは自分がインターネットを使って情報を収集する(検索する、調べるなど)ことができますか

	中3年			小6年		
	全国	岡山県	瀬戸内市	全国	岡山県	瀬戸内市
とてもそう思う	48.4	47.8	52.8	50.6	48.1	44.6
そう思う	43.1	42.6	43.9	39.2	40.7	44.6
あまりそう思わない	6.4	7.1	2.2	8.4	9.0	8.1
そう思わない	1.1	1.3	0.0	1.7	2.0	2.3
無解答	1.1	1.2	1.1	0.1	0.2	0.4



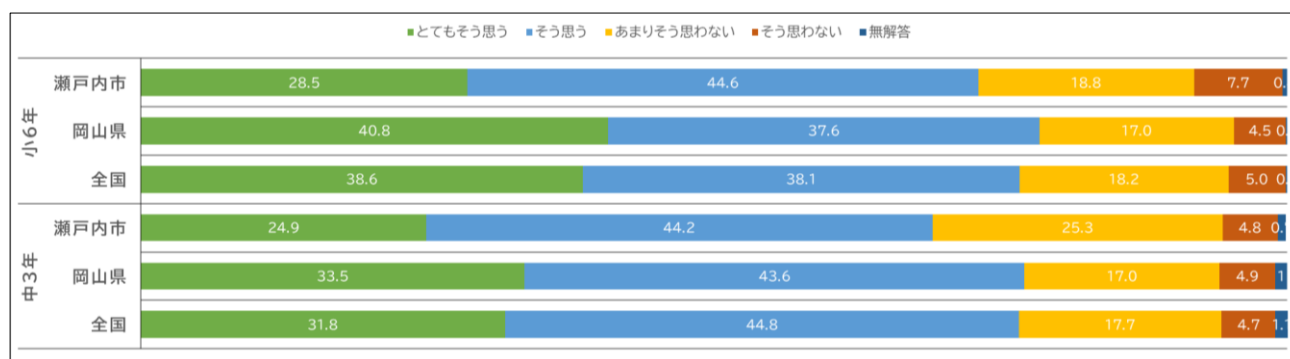
(3) あなたは自分がPC・タブレットなどのICT機器を使って情報を整理する(図、表、グラフ、思考ツールなどを使ってまとめる)ことができますか

	中3年			小6年		
	全国	岡山県	瀬戸内市	全国	岡山県	瀬戸内市
とてもそう思う	21.1	22.0	18.6	26.9	26.2	22.3
そう思う	42.2	41.2	48.0	42.4	41.9	48.5
あまりそう思わない	29.8	29.6	29.4	25.7	26.5	24.6
そう思わない	5.7	6.1	3.0	4.9	5.2	4.2
無解答	1.2	1.1	1.1	0.1	0.2	0.4



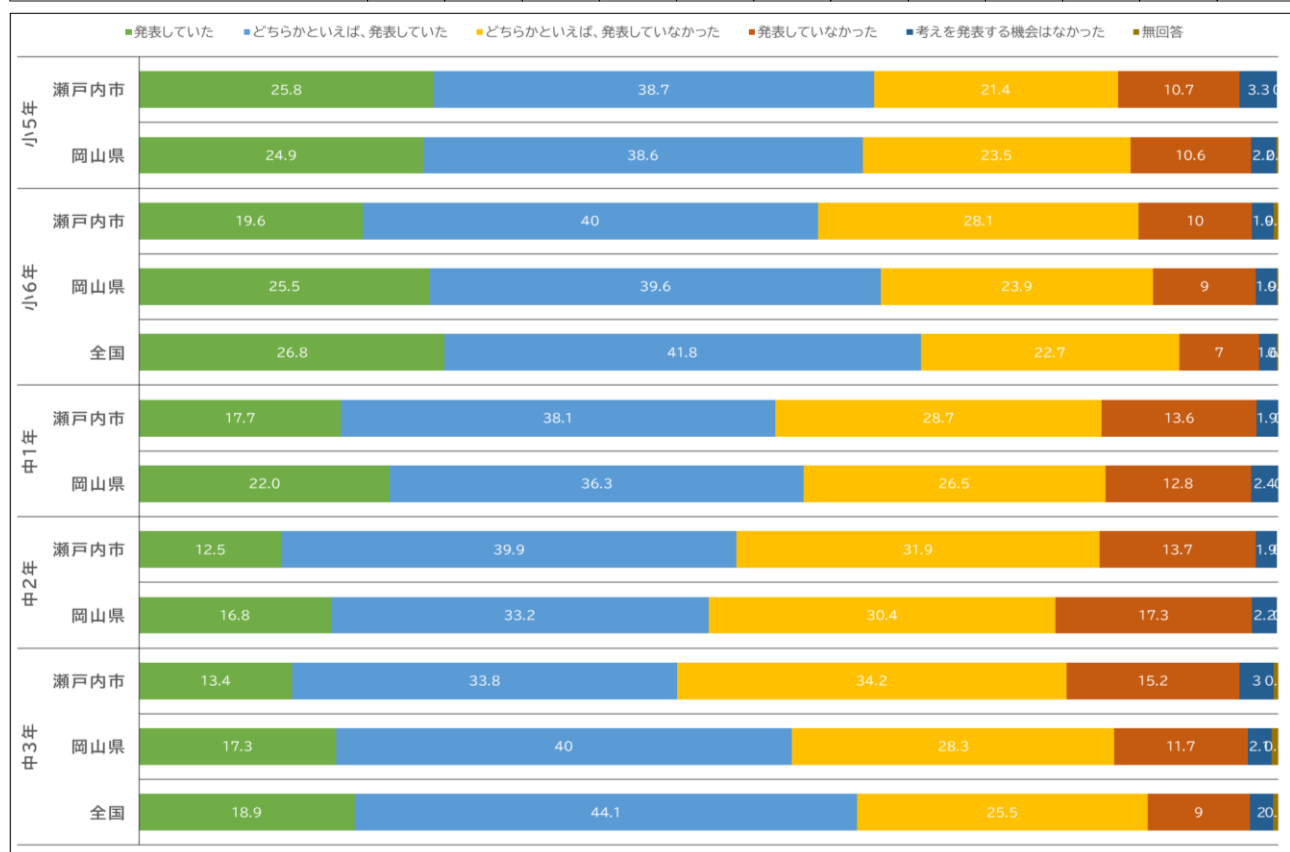
(4) あなたは自分がPC・タブレットなどのICT機器を使って学校のプレゼンテーション(発表のスライド)を作成することができますか

	中3年			小6年		
	全国	岡山県	瀬戸内市	全国	岡山県	瀬戸内市
とてもそう思う	31.8	33.5	24.9	38.6	40.8	28.5
そう思う	44.8	43.6	44.2	38.1	37.6	44.6
あまりそう思わない	17.7	17.0	25.3	18.2	17.0	18.8
そう思わない	4.7	4.9	4.8	5.0	4.5	7.7
無解答	1.1	1	0.7	0.1	0.1	0.4



(5) 授業で、自分の考えを発表する機会では、自分の考えがうまく伝わるよう、資料や文章、話の組立てなどを工夫して発表していましたか

	中3年			中2年		中1年		小6年			小5年	
	全国	岡山県	瀬戸内市	岡山県	瀬戸内市	岡山県	瀬戸内市	全国	岡山県	瀬戸内市	岡山県	瀬戸内市
発表していた	18.9	17.3	13.4	16.8	12.5	22.0	17.7	26.8	25.5	19.6	24.9	25.8
どちらかといえば、発表していた	44.1	40	33.8	33.2	39.9	36.3	38.1	41.8	39.6	40	38.6	38.7
どちらかといえば、発表していなかった	25.5	28.3	34.2	30.4	31.9	26.5	28.7	22.7	23.9	28.1	23.5	21.4
発表していなかった	9	11.7	15.2	17.3	13.7	12.8	13.6	7	9	10	10.6	10.7
考えを発表する機会はなかった	2	2.1	3	2.2	1.9	2.4	1.9	1.6	1.9	1.9	2.2	3.3
無回答	0.5	0.6	0.4	0	0	0	0	0.1	0.1	0.4	0.2	0



○ これらの質問項目に対する肯定的回答の割合から、情報を収集、整理するためのICT機器の活用は進んでいるが、情報をICT機器でまとめ、他者に分かりやすく伝えることについて課題が明らかになりました。授業でのICT機器の効果的な活用による情報活用能力の育成に向けて、取組の充実を図っていきます。